



One Touch 사용 설명서



이 문서의 최신 온라인 버전에 액세스하려면
여기를 클릭하세요. 가장 최근의 콘텐츠뿐만 아니라 확장 가능한 일러스트, 손쉬운 탐색 기능 및 검색 기능을 제공
합니다.

Contents

1 환영 인사	4
상자 내용물	4
최소 시스템 요구사항	4
• 포트	4
• 운영 체제	4
• 필요한 최소 여유 디스크 공간	4
2 시작하기	5
USB 케이블 연결	5
LED 활동	5
One Touch 설정	6
• 컴퓨터를 이용한 대체 설정	6
• 바로가기	7
절전 모드	8
3 Toolkit을 사용한 보안, 백업 등 설정	9
백업 계획 시작(Windows만 해당)	9
미러 폴더 설정	9
4 포맷 옵션	10
파일 시스템 형식 선택	10
• Windows 및 Mac과의 호환성	10
• Windows에 최적화된 성능	10
• macOS에 최적화된 성능	10
• 추가 정보	11
포맷 지침	11
5 컴퓨터에서 장치를 안전하게 제거	12
Windows	12
Mac	12
• Finder 창을 통해 꺼내기	12
• 바탕 화면을 통해 꺼내기	12
6 자주 묻는 질문	13
모든 사용자	13
• 문제: 해당 기기를 사용할 수 없습니다.	13
• 문제: 파일 전송 속도가 너무 느립니다.	13
• 문제: 저는 USB 장치에 USB 허브를 사용해야 합니다.	14
• 문제: 제공된 USB 케이블이 너무 짧습니다.	14
• 문제: 파일 전송 오류 메시지가 표시됩니다.	14
Windows	14
• 문제: 하드 드라이브 아이콘이 컴퓨터에 표시되지 않습니다.	14
Mac	15

• 문제: 데스크톱에 하드 드라이브 아이콘이 표시되지 않습니다.....	15
---	----

7 Regulatory Compliance 16

FCC DECLARATION OF CONFORMANCE	16
• CLASS B	16
R&TTE Directive "Informal DoC" statement.....	16
For Australian Customers Only	16
China RoHS	17
Taiwan RoHS	17
VCCI-B	18

환영 인사

하드 드라이브에 대한 일반적인 질문과 답변은 [자주 묻는 질문\(FAQ\)](#)을 참조하거나 [Seagate 고객 지원 센터](#)에서 확인할 수 있습니다.

상자 내용물

- Seagate® One Touch
- USB-C 케이블
- 빠른 시작 가이드

최소 시스템 요구사항

포트

동봉된 케이블을 사용하여 Seagate 장치를 USB-C 포트가 있는 컴퓨터에 연결하십시오. 컴퓨터의 USB-C 포트는 드라이브에 전원을 공급하기 위해 최소 15W의 전력을 제공해야 합니다.

운영 체제

[Seagate 하드웨어 및 소프트웨어 운영 체제 요구 사항](#)으로 이동합니다.

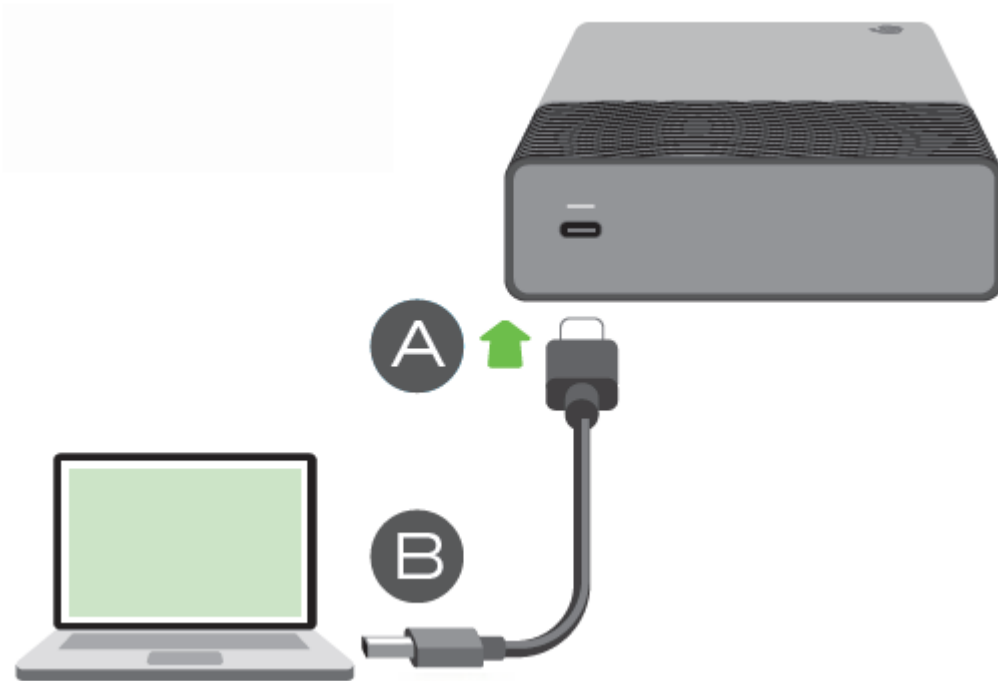
필요한 최소 여유 디스크 공간

600MB 권장.

시작하기

USB 케이블 연결

USB-C 케이블을 사용하여 One Touch를 컴퓨터의 USB-C 포트에 연결하십시오.

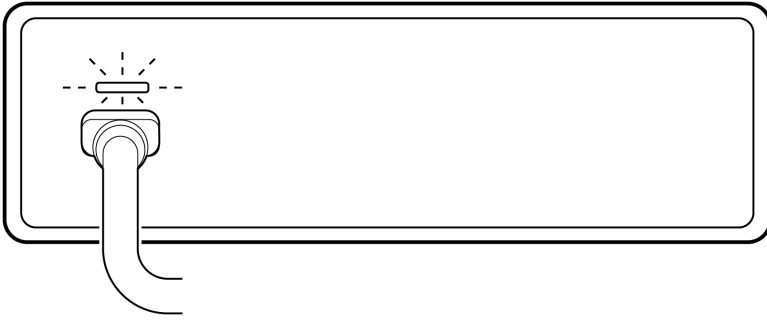


연결 후 드라이브 볼륨이 표시되고 액세스 가능해지기까지 30초 이상 소요될 수 있습니다.

i 컴퓨터의 USB-C 포트는 One Touch에 최소 15W의 전력을 공급해야 합니다. 상태 LED가 빨간색으로 깜빡이면 해당 포트에서 충분한 전력이 공급되지 않고 있는 것입니다.

LED 활동

상태 LED는 One Touch의 상태와 활동을 표시합니다.

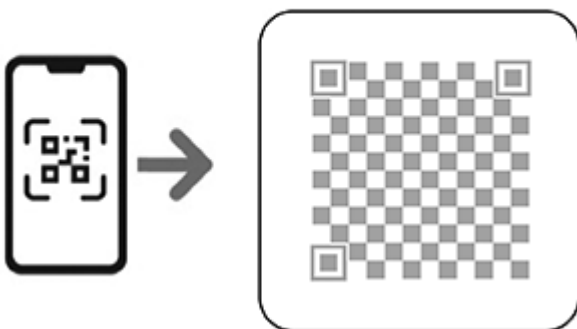


LED	상태
(흰색) 위에	장치를 사용할 수 있습니다.
천천히 깜빡이는 불빛 (흰색)	a. 드라이브에 액세스 중입니다. b. 드라이브가 절전 모드로 전환되었습니다.
꺼짐	a. 드라이브가 장시간 절전 모드 상태였기 때문에 장치를 사용할 수 없습니다. b. 드라이브가 컴퓨터에서 안전하게 제거되었습니다.
빠르게 깜빡이는 (빨간색)	호스트 컴퓨터 포트에서 최소 15W의 전력이 공급되지 않고 있습니다.

One Touch 설정

제품 패키지에 포함된 빠른 시작 가이드에는 휴대폰이나 태블릿을 사용하여 빠르고 편리하게 등록할 수 있는 QR 코드가 있습니다.

Android™ / iOS



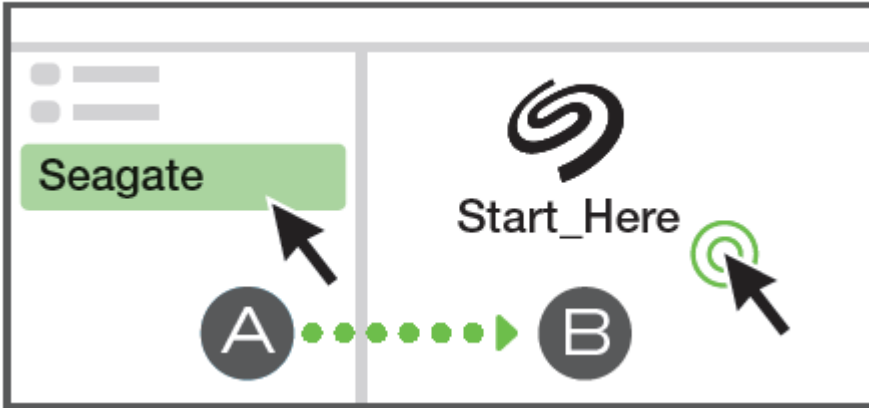
빠른 시작 가이드에 있는 코드를 스캔하고 화면의 안내에 따라 One Touch를 등록하고 파트너사 혜택을 이용하세요.

컴퓨터를 이용한 대체 설정



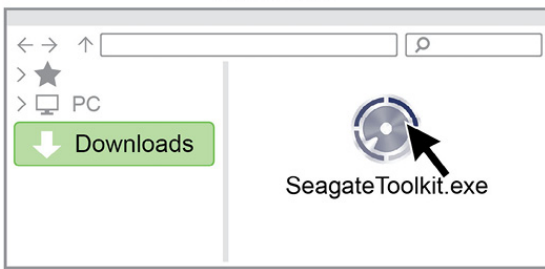
장치를 등록하고 Toolkit을 설치하려면 컴퓨터가 인터넷에 연결되어 있어야 합니다.

파일 탐색기 또는 Finder와 같은 파일 관리자를 사용하여 One을 열고 Start_Here_Win 또는 Start_Here_Mac을 (를) 두 번 클릭합니다.

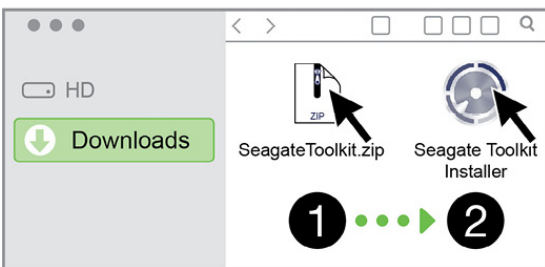


1. One Touch를 등록합니다. 정보를 입력하고 등록을 선택하세요.
2. Toolkit 다운로드. 프롬프트가 나타나면 다운로드를 선택하여 툴킷 설치 프로그램을 다운로드합니다.
3. 파일 탐색기 또는 Finder와 같은 파일 관리자를 사용하여 다운로드를 받을 폴더로 이동합니다.
 - A. Win-응용 프로그램을 실행하려면 SeagateToolkit.exe를 두 번 클릭하십시오.
 - B. Mac - SeagateToolkit.zip 파일을 엽니다. Seagate Toolkit Installer를 두 번 클릭하여 애플리케이션을 실행하십시오.

Windows®



Mac®



바로가기

등록 QR 코드 또는 드라이브의 Start_Here에 더 이상 액세스할 수 없는 경우 다음 URL을 사용하십시오.

등록	www.seagate.com/register
Toolkit 설치	www.seagate.com/toolkit

절전 모드

One Touch는 절전 모드로 전환하여 에너지를 절약할 수 있습니다. 컴퓨터에서 관리하는 절전 모드는 장시간 사용하지 않을 때 하드 드라이브의 작동을 줄여 수명을 연장할 수 있습니다.

다음 중 하나를 수행하여 컴퓨터에서 절전 모드를 시작할 수 있습니다.

- 호스트 컴퓨터를 절전 모드로 지정
- Windows:
 1. 제어판 > 하드웨어 및 소리 > 전원 옵션으로 이동합니다.
 2. 전원 관리 플랜을 선택하고 플랜 설정 변경을 클릭합니다.
 3. 고급 전원 설정 변경을 선택합니다.
 4. 하드 디스크와 나중에 하드 디스크 끄기를 클릭합니다.
 5. One Touch를 절전 모드로 전환하기 전에 컴퓨터가 대기할 시간을 선택하십시오.
 6. Apply(적용)를 클릭합니다.
- macOS - 시스템 환경 설정 > 에너지 절약에서 하드 드라이브에 대한 절전 모드를 활성화합니다.

절전 모드를 종료하려면 아래 표를 참조하십시오.

절전 모드 시작	절전 모드 종료
사용하지 않기 때문에 호스트 컴퓨터가 제품에서 절전 모드를 시작했습니다.	호스트 컴퓨터에서 One Touch 볼륨에 액세스합니다. 예를 들어, 파일을 볼륨에 복사합니다.
컴퓨터가 절전 모드입니다.	컴퓨터를 깨우세요. 절전 모드에서 깨어날 때 소리가 나오기까지 30초 이상 걸릴 수 있습니다.



볼륨 제거 및 절전 모드에 대한 참고 사항—One Touch는 볼륨이 제거되고 장치가 컴퓨터에 연결된 상태로 유지될 때 절전 모드로 들어갑니다. 볼륨에 접근하려면 컴퓨터에서 케이블을 뽑았다가 다시 연결하십시오.

Toolkit을 사용한 보안, 백업 등 설정

Toolkit은 백업 계획 설정, 폴더 미러링 등 다양한 작업을 손쉽게 수행할 수 있도록 유용한 도구를 제공합니다.

백업 계획 시작(Windows만 해당)

컨텐츠, 스토리지 기기, 선택한 일정에 맞게 사용자 지정된 계획을 생성합니다.

- 백업 계획에 대한 자세한 내용을 보려면 [여기를 클릭](#)하십시오.

미러 폴더 설정

PC 또는 Mac에 스토리지 장치와 동기화되는 Mirror 폴더를 만듭니다. 한 폴더에서 파일을 추가, 편집 또는 삭제 할 때마다 Toolkit은 자동으로 다른 폴더를 변경 내용으로 업데이트합니다.

- Mirror 폴더 생성에 대한 자세한 내용을 확인하려면 [여기를 클릭](#)하십시오.

포맷 옵션

장치는 Mac 및 Windows 컴퓨터와 호환될 수 있도록 exFAT(Extended File Allocation Table)으로 미리 포맷되어 있습니다.

파일 시스템 형식 선택

파일 시스템 형식을 선택할 때는 일상적인 드라이브 사용에서 호환성 또는 성능 중 어느 것이 더 중요한지를 고려해야 합니다.

- 호환성 - 드라이브를 PC와 Mac에 모두 연결하므로 교차 플랫폼 형식이 필요합니다.
- 성능 - 드라이브를 한 종류의 컴퓨터에만 연결하므로 드라이브를 컴퓨터 운영 체제의 기본 파일 시스템으로 포맷하여 파일 복사 성능을 최적화할 수 있습니다.

Windows 및 Mac과의 호환성

exFAT는 모든 버전의 Windows 및 최신 버전의 macOS와 호환되는 경량 파일 시스템입니다. PC와 Mac 모두에서 드라이브를 사용하는 경우, 드라이브를 exFAT로 포맷하십시오. exFAT를 사용하면 두 컴퓨터 모두에서 교차 플랫폼 액세스가 가능하지만, 다음 사항에 유의해야 합니다.

- exFAT는 파일 기록(Windows) 및 Time Machine(macOS)과 같은 내장 백업 유틸리티와 호환되지 않거나 권장되지 않습니다. 이러한 백업 유틸리티 중 하나를 사용하려면 드라이브를 해당 유틸리티를 실행할 컴퓨터의 기본 파일 시스템으로 포맷해야 합니다.
- exFAT는 저널링되지 않은 파일 시스템이므로, 오류가 발생하거나 드라이브가 컴퓨터에서 올바르게 분리되지 않은 경우 데이터 손상에 취약합니다.

Windows에 최적화된 성능

NTFS(New Technology File System)는 Windows용 전용 저널링 파일 시스템입니다. macOS는 NTFS 볼륨을 읽을 수는 있지만, 기본적으로 NTFS 볼륨에 쓸 수 없습니다. 즉, Mac은 NTFS로 포맷된 드라이브에서 파일을 복사할 수 있지만, 드라이브에 파일을 추가하거나 드라이브에서 파일을 제거할 수 없습니다. Mac에서 이러한 단방향 전송 기능이 아닌 더 다양한 기능을 사용해야 한다면 exFAT를 사용하는 것이 좋습니다.

macOS에 최적화된 성능

Apple은 두 가지 독점 파일 시스템을 제공합니다.

HFS+ (Heirarchical File System Plus)는 1998년부터 Apple에서 기계식 및 하이브리드 내장 드라이브에 사용해 온 파일 시스템입니다. macOS Sierra(버전 10.12) 및 이전 버전은 기본적으로 HFS+를 사용합니다.

APFS(Apple File System)는 SSD(솔리드 스테이트 드라이브) 및 플래시 기반 스토리지 시스템에 최적화된 Apple 파일 시스템이지만, 하드 디스크 드라이브(HDD)와도 호환됩니다. 이 파일 시스템은 macOS High Sierra(버전 10.13)가 출시되면서 처음으로 도입되었습니다. APFS는 High Sierra 이상으로 구동되는 Mac에서만 읽기를 수

행할 수 있습니다.

Apple 파일 시스템 중에서 선택할 때 고려해야 할 사항은 다음과 같습니다.

- Windows는 기본적으로 APFS 또는 HFS+ 볼륨에서 읽기 또는 쓰기를 수행할 수 없습니다. 플랫폼 간 호환성이 필요한 경우 드라이브를 exFAT로 포맷해야 합니다.
- 드라이브에서 Time Machine을 사용하려는 경우:
 - macOS Big Sur(버전 11) 이상의 기본 형식은 APFS입니다.
 - macOS Catalina(버전 10.15) 이하의 기본 형식은 HFS+입니다.
- 이전 OS 버전으로 구동되는 Mac 사이에서 파일을 이동하기 위해 드라이브를 사용하려는 경우, APFS가 아닌 HFS+로 드라이브를 포맷하는 것이 좋습니다.
- macOS 파일 시스템 및 Android: Android 모바일 장치에 연결하는 경우 macOS용 드라이브 형식이 지원되지 않을 수 있습니다.

추가 정보

파일 시스템 형식을 선택할 때 추가로 고려해야 할 사항은 [파일 시스템 형식 비교](#)를 참조하십시오.

포맷 지침

드라이브 포맷에 대한 지침은 [드라이브 포맷 방법](#)을 참조하십시오.

컴퓨터에서 장치를 안전하게 제거

항상 컴퓨터에서 스토리지 드라이브를 꺼낸 후 물리적으로 분리하십시오. 드라이브를 제거하기 전 컴퓨터에서 드라이브의 파일 정리 및 관리 작업을 수행해야 합니다. 따라서 운영 체제의 소프트웨어를 사용하지 않고 드라이브를 분리하면 파일이 훼손되거나 손상될 수 있습니다.

Windows

하드웨어 안전하게 제거 도구를 사용하여 장치를 꺼냅니다.

1. 꺼낼 수 있는 장치를 살펴보려면 Windows 시스템 트레이에서 하드웨어 안전하게 제거 아이콘을 클릭합니다.
2. 하드웨어 안전하게 제거 아이콘이 표시되지 않는 경우, 시스템 트레이에서 숨겨진 아이콘 표시 화살표를 클릭하여 알림 영역에 모든 아이콘을 표시합니다.
3. 장치 목록에서 꺼낼 장치를 선택합니다. 장치를 제거해도 안전한 경우 Windows에 알림이 표시됩니다.
4. 컴퓨터에서 장치 연결을 해제합니다.

Mac

여러 가지 방법으로 Mac에서 장치를 꺼낼 수 있습니다. 두 가지 옵션은 아래를 참조하십시오.

Finder 창을 통해 꺼내기

1. Finder 창을 엽니다.
2. 사이드바에서 장치로 이동하여 꺼낼 드라이브를 찾습니다. 드라이브 이름 오른쪽에 있는 꺼내기 기호를 클릭합니다.
3. 장치가 사이드바에서 사라지거나 Finder 창이 닫히면, Mac에서 인터페이스 케이블을 분리할 수 있습니다.

바탕 화면을 통해 꺼내기

1. 장치의 바탕 화면 아이콘을 선택하고 휴지통으로 드래그합니다.
2. 장치 아이콘이 바탕 화면에 더 이상 표시되지 않으면 Mac에서 장치의 연결을 물리적으로 해제할 수 있습니다.

자주 묻는 질문

Seagate 하드 드라이브 설정 및 사용에 대한 도움말은 아래의 자주 묻는 질문을 확인하십시오. 추가 지원 리소스를 확인하려면 [Seagate 고객 지원](#)으로 이동하십시오.

모든 사용자

문제: 해당 기기를 사용할 수 없습니다.

Q: LED가 빨간색으로 깜빡이나요?

A: 호스트 컴퓨터가 최소 15W의 전력을 공급하지 못하고 있어 장치를 사용할 수 없습니다. 15W 이상의 전력을 공급하는 USB-C 포트에 드라이브를 연결하십시오.

Q: LED가 흰색으로 깜빡이나요?

A: 드라이브가 절전 모드로 전환되어 장치를 사용할 수 없습니다. [절전 모드](#)를 참조하십시오.

Q: LED가 꺼져 있나요?

A: 기기를 사용할 수 없는 이유는 다음과 같습니다.

- 해당 드라이브는 장시간 절전 모드로 작동 중입니다.
- 해당 장치가 컴퓨터에서 안전하게 제거되었습니다.

[절전 모드](#)를 참조하십시오.

문제: 파일 전송 속도가 너무 느립니다.

Q: USB 케이블의 양쪽 끝이 올바르게 연결되어 있습니까?

A: 아래 케이블 연결에 대한 문제 해결 팁을 검토하십시오.

- USB 케이블의 양쪽 끝이 각 포트에 완전히 꽂혀 있는지 확인하십시오.
- 컴퓨터에서 드라이브를 안전하게 꺼내고 케이블을 분리한 다음, 10초 뒤에 케이블을 다시 연결하십시오.
- 다른 USB 케이블로 시도해 보십시오.

Q: 동일한 포트 또는 허브에 다른 USB 장치가 연결되어 있습니까?

A: 다른 USB 장치를 분리하고 하드 드라이브의 성능이 향상되는지 확인하십시오.

문제: 저는 USB 장치에 USB 허브를 사용해야 합니다.

Q: 하드 드라이브를 USB 허브에서 사용할 수 있습니까?

A: 네, 하드 드라이브는 최소 15W의 전력을 제공하는 USB-C 허브 포트에 연결할 수 있습니다. 허브를 사용하면 서 감지 문제가 발생하거나, 정상적인 전송 속도보다 느려지거나, 컴퓨터가 간헐적으로 분리되거나 기타 비정상적인 문제가 발생하면 하드 드라이브를 컴퓨터의 USB 포트에 직접 연결해 보십시오.

일부 USB 허브는 전원 관리 효율성이 떨어져 연결된 장치에 문제가 될 수 있습니다. 이러한 경우, 전원 케이블이 포함되어 전원 공급을 받는 USB 허브를 사용해 보십시오.

문제: 제공된 USB 케이블이 너무 짧습니다.

Q: 더 긴 케이블로 하드 드라이브를 연결할 수 있습니까?

A: USB 규격에 맞는 케이블이라면 가능합니다. 그러나 Seagate는 최상의 결과를 위해 하드 드라이브와 함께 제공된 케이블을 사용할 것을 권장합니다. 더 긴 케이블을 사용하면서 감지, 전송 속도 또는 연결 끊김 문제가 발생하는 경우 하드 드라이브에 포함된 원래 케이블을 사용하십시오.

문제: 파일 전송 오류 메시지가 표시됩니다.

Q: FAT32 볼륨으로 복사하는 동안 'Error -50' 메시지가 표시되었습니까?

A: 컴퓨터에서 FAT32 볼륨으로 파일이나 폴더를 복사할 때 이름의 특정 문자는 복사할 수 없습니다. 해당 문자에는 다음이 포함되지만, 이에 국한되지 않습니다. ? < > / \ :

파일과 폴더를 점검하여 이름에 이러한 문제가 없는지 확인하십시오.

이 문제가 반복적으로 발생하거나 호환되지 않는 문자가 포함된 파일을 찾을 수 없는 경우, 드라이브를 NTFS(Windows 사용자) 또는 APFS 또는 HFS+(Mac 사용자)로 포맷하는 것을 고려해 보세요. [포맷 옵션을 참조하십시오.](#)

Q: 절전 모드에서 벗어나면 드라이브 연결이 끊어졌다는 오류 메시지가 표시됩니까?

A: 팝업 메시지가 표시되지만, 드라이브가 데스크탑에 다시 마운트되므로 이 메시지를 무시하십시오. Seagate 드라이브는 컴퓨터를 절전 모드로 설정할 때 회전 속도를 줄여 전력을 절약합니다. 컴퓨터가 절전 모드에서 해제되면 드라이브가 회전할 시간이 부족하여 팝업이 표시될 수 있습니다.

Windows

문제: 하드 드라이브 아이콘이 컴퓨터에 표시되지 않습니다.

Q: 장치 관리자에 하드 드라이브가 나열되어 있습니까?

A: 모든 드라이브가 장치 관리자에서 하나 이상의 위치에 표시됩니다.

시작하려면 검색창에 장치 관리자를 입력합니다. 필요한 경우, 디스크 드라이브 섹션에서 플러스(+) 아이콘을 클릭하여 장치의 전체 목록을 볼 수 있습니다. 드라이브가 목록에 있는지 확실하지 않다면, 안전하게 분리한 뒤 다시 연결하십시오. 변경되는 항목이 Seagate 하드 드라이브입니다.

Q: 하드 드라이브가 특수 아이콘 옆에 표시됩니까?

A: Windows의 장치 관리자는 일반적으로 주변 장치에 대한 오류 정보를 제공합니다. 장치 관리자는 대부분의 문제를 해결하는 데 도움을 줄 수 있지만, 정확한 원인을 표시하거나 솔루션을 제시하지 못할 수도 있습니다.

하드 드라이브 옆의 특수 아이콘은 문제를 나타낼 수 있습니다. 예를 들어, 장치 유형에 따른 일반 아이콘 대신 느낌표, 물음표 또는 X가 표시됩니다. 이 아이콘을 마우스 오른쪽 버튼으로 클릭한 다음 속성을 선택합니다. 일반 탭에 장치가 예상대로 작동하지 않는 가능한 이유가 표시됩니다.

Mac

문제: 데스크톱에 하드 드라이브 아이콘이 표시되지 않습니다.

Q: Finder가 데스크탑에서 하드 드라이브를 숨기도록 구성되어 있습니까?

A: Finder 창을 엽니다. 메뉴 표시줄에서 Apple 아이콘 옆에 있는 Finder를 클릭하고 기본 설정/설정을 선택합니다. 일반 탭을 클릭하고 데스크톱에 이 항목 표시를 선택합니다. 하드 디스크가 선택되었는지 확인합니다.

Q: 하드 드라이브가 운영 체제에 마운트되어 있습니까?

A: Finder 창을 엽니다. 사이드바에서 애플리케이션을 클릭합니다. 유틸리티 폴더를 열고 디스크 유틸리티를 두 번 클릭합니다. 회색으로 표시되면 마운트되지 않은 것입니다. 디스크 유틸리티에서 마운트 버튼을 클릭합니다. 디스크 유틸리티에서 드라이브를 마운트한 후 바탕 화면에 드라이브가 표시되지 않으면, Finder 기본 설정/설정을 확인하여 바탕 화면에 표시되지 않는 이유를 확인하십시오(위 질문 확인).

Q: 사용 중인 컴퓨터의 구성이 이 하드 드라이브를 사용하는 데 필요한 최소 요구사항을 만족합니까?

A: 지원되는 운영 체제 목록을 보려면 www.seagate.com/os로 이동하세요.

Q: 운영 체제에 맞는 정확한 설치 단계를 따랐습니까?

A: [시작하기](#)에서 설치 단계를 확인하십시오.

Regulatory Compliance

Equipment Name	External Hard Drive
Regulatory Model Number	SRD0BPO

FCC DECLARATION OF CONFORMANCE

This device complies with Part 15 of the FCC Rules. Operation is subject to the following two conditions: (1) this device may not cause harmful interference, and (2) this device must accept any interference received, including interference that may cause undesired operation.

CLASS B

This equipment has been tested and found to comply with the limits for a Class B digital device, pursuant to Part 15 of the FCC Rules. These limits are designed to provide reasonable protection against harmful interference in residential installation. This equipment generates, uses, and can radiate radio frequency energy and, if not installed and used in accordance with the instructions, may cause harmful interference to radio communications. However, there is no guarantee that interference will not occur in a particular installation. If this equipment does cause harmful interference to radio or television reception, which can be determined by turning the equipment off and on, the user is encouraged to try to correct the interference by one or more of the following measures:

- Reorient or relocate the receiving antenna.
- Increase the separation between the equipment and receiver.
- Connect the equipment into an outlet on a circuit different from that to which the receiver is connected.
- Consult the dealer or an experienced radio/TV technician for help.

CAUTION: Any changes or modifications made to this equipment may void the user's authority to operate this equipment.

R&TTE Directive "Informal DoC" statement

Hereby, Seagate declares that this product is in compliance with the essential requirements and other relevant provisions of Directive 1999/5/EC. For details, please access the following: www.seagate.com/support/compliance.

For Australian Customers Only

Our goods come with guarantees that cannot be excluded under the Australian Consumer Law. You are

entitled to a replacement or refund for a major failure and for compensation for any other reasonably foreseeable loss or damage. You are also entitled to have the goods repaired or replaced if the goods fail to be of acceptable quality and the failure does not amount to a major failure.

Revision - July 1, 2020

China RoHS



China RoHS 2 refers to the Ministry of Industry and Information Technology Order No. 32, effective July 1, 2016, titled Management Methods for the Restriction of the Use of Hazardous Substances in Electrical and Electronic Products. To comply with China RoHS 2, we determined this product’s Environmental Protection Use Period (EPUP) to be 20 years in accordance with the Marking for the Restricted Use of Hazardous Substances in Electronic and Electrical Products, SJT 11364-2014.

中国 RoHS 2 是指 2016 年 7 月 1 日起施行的工业和信息化部令第 32 号“电力电子产品限制使用有害物质管理办法”。为了符合中国 RoHS 2 的要求，我们根据“电子电气产品有害物质限制使用标识”(SJT 11364-2014) 确定本产品的环保使用期 (EPUP) 为 20 年。

产品中有害物质的名称及含有的信息表 Names and information of hazardous substances in product										
		有害物质 Hazardous Substances								
部件名称 Part Name	铅 (Pb)	汞 (Hg)	镉 (Cd)	六价铬 (Cr ⁶⁺)	多溴联苯 (PBBs)	多溴二苯醚 (PBDEs)	邻苯二甲酸 苯基丁基酯 (DBP)	邻苯二甲酸二 异丁酯 (DIBP)	邻苯二甲酸 甲苯基丁酯 (BBP)	邻苯二甲酸二 (2-乙基己基)酯 (DEHP)
硬盘驱动器 HDD	X	○	○	○	○	○	○	○	○	○
外接硬盘印刷电路板 Bridge PCBA	X	○	○	○	○	○	○	○	○	○
电源 (如果提供) Power Supply (if provided)	X	○	○	○	○	○	○	○	○	○
接口电缆 (如果提供) Interface cable (if provided)	○	○	○	○	○	○	○	○	○	○
其他外壳组件 Other enclosure components	○	○	○	○	○	○	○	○	○	○

注 1: ○: 表示该有害物质在该部件所有均质材料中的含量均不超出电器电子产品有害物质限制使用国家标准要求。
X: 表示该有害物质至少在该部件的某一均质材料中的含量超出电器电子产品有害物质限制使用国家标准要求。

注 2: 以上未列出的部件, 表明其有害物质含量均不超出电器电子产品有害物质限制使用国家标准要求。

Note 1: ○: Indicates that the content of the hazardous substance in all homogeneous materials of this component does not exceed the requirements of the national standard for the restricted use of hazardous substances in electrical and electronic products.
X: Indicates that the content of the hazardous substance in at least one homogeneous material of this component exceeds the requirements of the national standard for the restricted use of hazardous substances in electrical and electronic products.

Note 2: For components not listed above, their hazardous substance content does not exceed the requirements of the national standard for the restricted use of hazardous substances in electrical and electronic products.

Taiwan RoHS

Taiwan RoHS refers to the Taiwan Bureau of Standards, Metrology and Inspection’s (BSMI’s) requirements in standard CNS 15663, Guidance to reduction of the restricted chemical substances in

electrical and electronic equipment. Beginning on January 1, 2018, Seagate products must comply with the “Marking of presence” requirements in Section 5 of CNS 15663. This product is Taiwan RoHS compliant. The following table meets the Section 5 “Marking of presence” requirements.

台灣RoHS是指台灣標準局計量檢驗局(BSMI)對標準CNS15663要求的減排電子電氣設備限用化學物質指引。從2018年1月1日起，Seagate產品必須符合CNS15663第5節「含有標示」要求。本產品符合台灣RoHS。下表符合第5節「含有標示」要求。

設備名稱：外接式硬碟，型號：SRDOBPO Equipment Name: External Storage Device, Model: SRDOBPO							
單元 Unit	限用物質及其化學符號 Restricted Substance and its chemical symbol						
	鉛 Lead (Pb)	汞 Mercury (Hg)	鎘 Cadmium (Cd)	六價鉻 Hexavalent chromium (Cr ⁶⁺)	多溴聯苯 Polybrominated biphenyls (PBB)	多溴二苯醚 Polybrominated diphenyl ethers (PBDE)	
硬碟驅動器 HDD	—	○	○	○	○	○	
外接硬碟印刷電路板 Bridge PCBA	—	○	○	○	○	○	
電源 (如果提供) Power Supply (if provided)	—	○	○	○	○	○	
傳輸線材 (如果提供) Interface cable (if provided)	○	○	○	○	○	○	
其他外殼組件 Other enclosure components	○	○	○	○	○	○	
備考1. “超出0.1 wt %”及“超出0.01 wt %”係指限用物質之百分比含量超出百分比含量基準值。 Note 1: “Exceeding 0.1 wt %” and “exceeding 0.01 wt %” indicate that the percentage content of the restricted substance exceeds the reference percentage value of presence condition.							
備考2. “○”係指該項限用物質之百分比含量未超出百分比含量基準值。 Note 2: “○” indicates that the percentage content of the restricted substance does not exceed the percentage of reference value of presence.							
備考3. “—”係指該項限用物質為排除項目。 Note 3: The “—” indicates that the restricted substance corresponds to the exemption.							

額定電壓/額定電流: 5VDC == 3.0A 操作溫度: 5-40 °C

本設備勿置於潮濕處。 請將產品置於手冊規定的環境使用溫度，以避免過熱。 連接至電源前，請先檢查電壓。	當設備不用時，請將所有電源線拔除，避免電壓不穩而造成傷害。 勿將任何液體濺入設備中，避免線路短路。 請勿自行調整或修理已通電的設備，以確保您的安全。
--	--

VCCI-B

この装置は、クラスB機器です。この装置は、住宅環境で使用することを目的としていますが、この装置がラジオやテレビジョン受信機に近接して使用されると、受信障害を引き起こすことがあります。取扱説明書に従って正しい取り扱いをして下さい。VCCI-B