



# 초소형 SSD 사용 설명서



이 문서의 최신 온라인 버전에 액세스하려면  
여기를 클릭하세요. 가장 최근의 콘텐츠뿐만 아니라 확장 가능한 일러스트, 손쉬운 탐색 기능 및 검색 기능을 제공  
합니다.

# Contents

|                                    |           |
|------------------------------------|-----------|
| <b>1 환영 인사</b>                     | <b>4</b>  |
| 상자 내용물                             | 4         |
| 최소 시스템 요구사항                        | 4         |
| • 운영 체제                            | 4         |
| • 필요한 최소 여유 디스크 공간                 | 4         |
| <b>2 시작하기</b>                      | <b>5</b>  |
| Ultra Compact SSD 성능               | 5         |
| Ultra Compact SSD 연결               | 5         |
| Ultra Compact SSD 설정               | 6         |
| • 시작하기                             | 6         |
| • 장치 등록                            | 7         |
| • Toolkit 다운로드                     | 7         |
| • Toolkit 설치                       | 7         |
| 보호 케이스 사용                          | 8         |
| 목걸이 줄 사용                           | 9         |
| <b>3 Toolkit을 사용한 보안, 백업 등 설정</b>  | <b>11</b> |
| 백업 계획 시작(Windows만 해당)              | 11        |
| mirror 폴더 생성                       | 11        |
| <b>4 iPad USB-C에서 작동</b>           | <b>12</b> |
| <b>5 컴퓨터에서 장치를 안전하게 제거</b>         | <b>13</b> |
| Windows                            | 13        |
| Mac                                | 13        |
| • Finder 창을 통해 꺼내기                 | 13        |
| • 바탕 화면을 통해 꺼내기                    | 13        |
| <b>6 포맷 옵션</b>                     | <b>14</b> |
| 파일 시스템 형식 선택                       | 14        |
| • Windows 및 Mac과의 호환성              | 14        |
| • Windows에 최적화된 성능                 | 14        |
| • macOS에 최적화된 성능                   | 14        |
| • 추가 정보                            | 15        |
| 포맷 지침                              | 15        |
| <b>7 자주 묻는 질문</b>                  | <b>16</b> |
| 모든 사용자                             | 16        |
| • 문제: 파일 전송 속도가 너무 느립니다.           | 16        |
| • 문제: 저는 USB 장치에 USB 허브를 사용해야 합니다. | 16        |
| • 문제: 파일 전송 오류 메시지가 표시됩니다.         | 16        |
| Windows                            | 17        |

- 문제: 컴퓨터에 드라이브 아이콘이 표시되지 않습니다..... 17
- Mac ..... 17
- 문제: 데스크탑에 드라이브 아이콘이 표시되지 않습니다..... 17
- 문제: Ultra Compact SSD를 Time Machine에서 사용하고 싶습니다..... 18

## 8 Regulatory Compliance ..... 19

- FCC DECLARATION OF CONFORMANCE ..... 19
- CLASS B ..... 19
- For Australian Customers Only ..... 19
- VCCI-B ..... 20
- China RoHS ..... 20
- Taiwan RoHS ..... 20

# 환영 인사

드라이브에 대한 일반적인 질문과 답변은 [자주 묻는 질문\(FAQ\)](#)을 참조하거나 [Seagate 고객 지원 센터](#)에서 확인할 수 있습니다.

## 상자 내용물

- Seagate Ultra Compact SSD
- 보호 케이스 및 캡
- 목걸이 줄
- 빠른 시작 가이드

## 최소 시스템 요구사항

### 운영 체제

[Seagate 하드웨어 및 소프트웨어 운영 체제 요구 사항](#)으로 이동합니다.

### 필요한 최소 여유 디스크 공간

600MB 권장.

# 시작하기

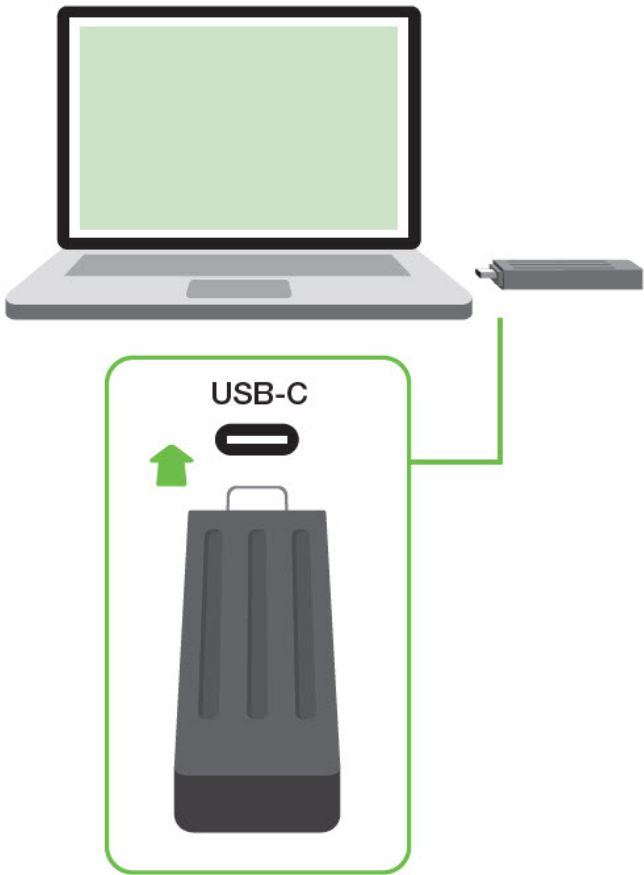
## Ultra Compact SSD 성능

Ultra Compact SSD를 컴퓨터의 USB-C 포트에 연결할 수 있지만, 전송 속도는 다음과 같이 다를 수 있습니다.

| 포트                          | 전송 속도     |
|-----------------------------|-----------|
| Thunderbolt 5               | 최대 80Gbps |
| USB 80Gbps(USB4v2)          | 최대 80Gbps |
| Thunderbolt 4               | 최대 40Gbps |
| Thunderbolt 3               | 최대 40Gbps |
| USB 40Gbps(USB4)            | 최대 40Gbps |
| USB 20Gbps(USB 3.2 Gen 2x2) | 최대 20Gbps |
| USB 10Gbps(USB 3.2 Gen 2)   | 최대 10Gbps |
| USB 5Gbps(USB 3.2 Gen 1)    | 최대 5Gbps  |

## Ultra Compact SSD 연결

1. Ultra Compact SSD의 USB-C 커넥터에서 보호 캡을 제거합니다.
2. Ultra Compact SSD를 컴퓨터의 USB-C 포트에 연결합니다.



## Ultra Compact SSD 설정

설정 프로세스를 통해 수행할 수 있는 사항은 다음과 같습니다.

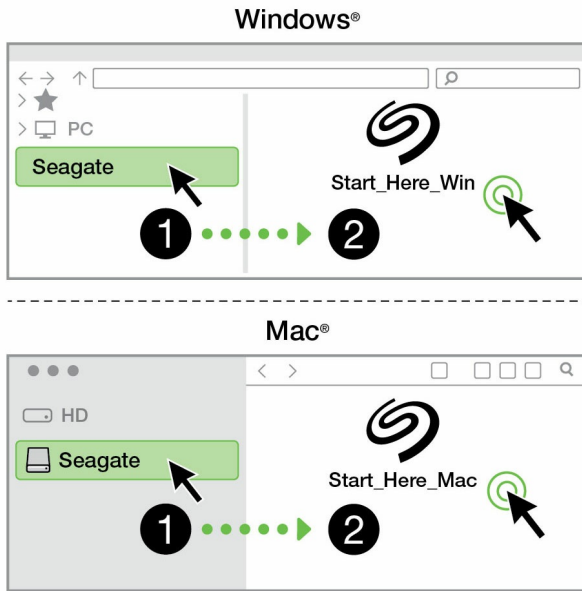
|                              |                                       |  |
|------------------------------|---------------------------------------|--|
| Seagate Ultra Compact SSD 등록 | 정보 및 지원에 편리하게 액세스하여 드라이브를 최대한 활용하십시오. | <a href="http://www.seagate.com/register">www.seagate.com/register</a> |
| Toolkit 설치                   | 미러 폴더, 백업 계획(Windows만 해당) 등을 관리합니다.   | <a href="http://www.seagate.com/toolkit">www.seagate.com/toolkit</a>   |



장치를 등록하고 Toolkit을 설치하려면 컴퓨터가 인터넷에 연결되어 있어야 합니다.

## 시작하기

Finder 또는 파일 탐색기와 같은 파일 관리자를 사용하여 Ultra Compact SSD를 열고 Start Here Mac 또는 Start Here Win을 실행합니다.



**i** 드라이브에 Start Here 아이콘이 없는 경우 [seagate.com](http://seagate.com)에서 장치를 등록할 수 있습니다. Toolkit은 [Toolkit 지원 페이지](#)에서 다운로드할 수 있습니다.

## 장치 등록

정보를 입력하고 등록을 선택합니다.

Register

Jane

Doe

jdoe@example.com

I have read and agree to...

Terms and Conditions

Privacy Statement

Optional Offers

Register

## Toolkit 다운로드

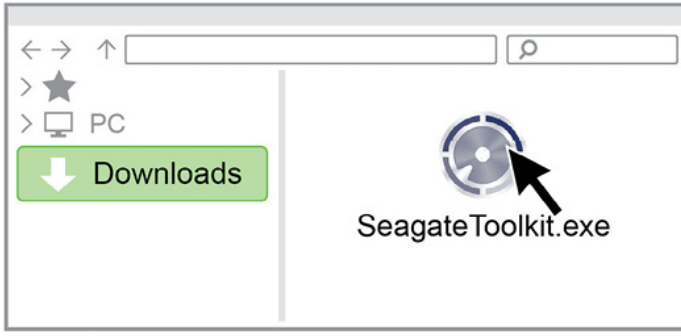
다운로드 버튼을 선택합니다.

## Toolkit 설치

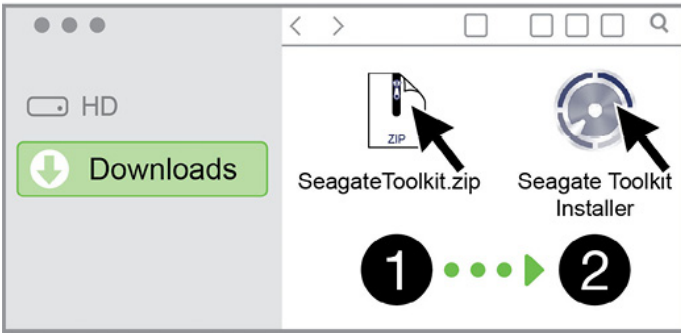
Finder 또는 파일 탐색기와 같은 파일 관리자를 사용하여 다운로드를 받을 폴더로 이동합니다.

- **Windows** - SeagateToolkit.exe 파일을 선택하여 애플리케이션을 시작합니다.
- **Mac** - SeagateToolkit.zip 파일을 열고 Seagate Toolkit 설치 프로그램을 선택하여 애플리케이션을 시작합니다.

## Windows®



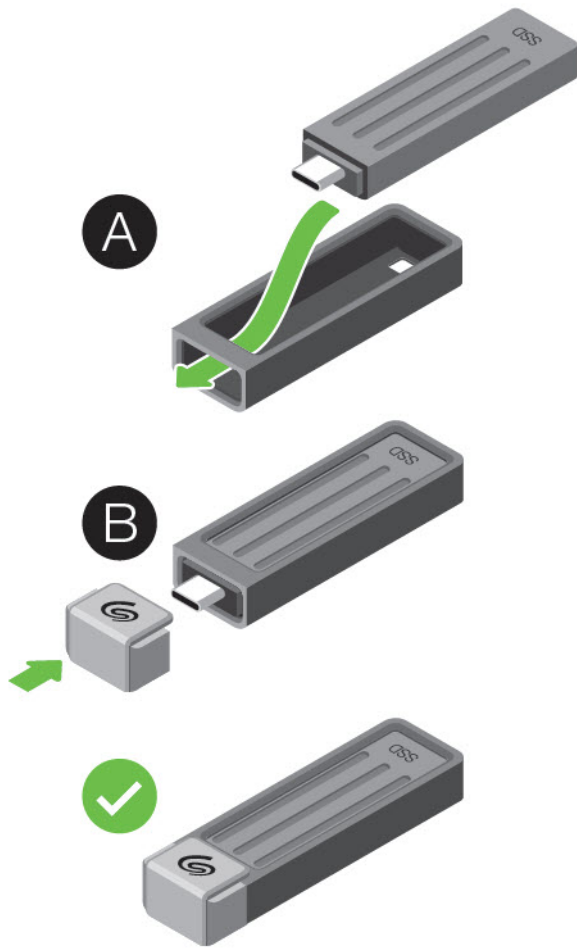
## Mac®



## 보호 케이스 사용

- A. Ultra Compact SSD의 커넥터를 보호 케이스 상단에 밀어 넣고 끝부분의 구멍을 통해 커넥터를 밀어 넣습니다. 케이스의 나머지 부분을 장치 뒤쪽으로 당깁니다.
- B. 커넥터 위에 보호 캡을 씩습니다.

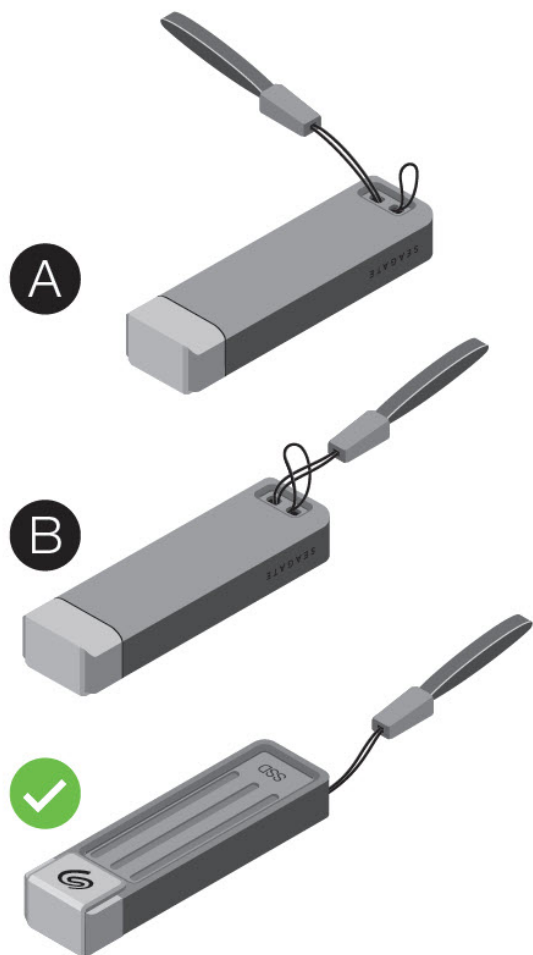




보호 케이스를 제거하려면 Ultra Compact SSD의 뒷면에서 케이스를 당겨 빼고 장치를 밀어 꺼냅니다.

## 목걸이 줄 사용

- A. Ultra Compact SSD를 뒤집어서 스트링 루프를 두 개의 구멍에 끼웁니다.
- B. 목걸이 줄을 스트링 루프에 끼웁니다.



목걸이 줄을 제거하려면 위의 단계를 반대로 수행합니다.

# Toolkit을 사용한 보안, 백업 등 설정

Toolkit은 미리 폴더, 백업 계획 등을 편리하게 만들고 관리할 수 있는 유용한 도구를 제공합니다.

## 백업 계획 시작(Windows만 해당)

컨텐츠, 스토리지 기기, 선택한 일정에 맞게 사용자 지정된 계획을 생성합니다.

- 백업 계획 설정에 대한 자세한 내용을 보려면 [여기를 클릭](#)합니다.

## mirror 폴더 생성

PC 또는 Mac에 스토리지 장치와 동기화되는 미리 폴더를 만듭니다. 한 폴더에서 파일을 추가, 편집 또는 삭제할 때마다 Toolkit은 자동으로 다른 미리 폴더를 변경 내용으로 업데이트합니다.

- 미리 폴더 만들기에 대한 자세한 내용을 확인하려면 [여기를 클릭](#)합니다.

# iPad USB-C에서 작동

Seagate 스토리지 장치는 iPad에서 사용할 수 있습니다. 이는 컴퓨터, 클라우드 서비스 및 외장 스토리지 간에 파일을 이동하는 데 적합한 옵션입니다. 또한 iPad는 고급 이미징 및 비디오 앱으로 미디어를 가져오기 위한 완벽한 모바일 편집 스테이션입니다.

다음 사항에 대한 자세한 내용은 [외장 스토리지 및 iPadOS](#)를 참조하십시오.

- 스토리지를 호환 iPad에 연결
- 사용 가능한 작업
- 여러 항목 선택
- 앱에서 스토리지 장치에 액세스
- 지원되는 외장 스토리지 장치 및 USB 허브
- iPad 와 컴퓨터에서의 외장 스토리지 성능
- Thunderbolt 스토리지 장치
- 배터리 사용
- 꺼내기
- 스토리지 포맷
- 암호 보호
- Toolkit과 최초 사용 연결

# 컴퓨터에서 장치를 안전하게 제거

항상 컴퓨터에서 스토리지 드라이브를 꺼낸 후 물리적으로 분리하십시오. 드라이브를 제거하기 전 컴퓨터에서 드라이브의 파일 정리 및 관리 작업을 수행해야 합니다. 운영 체제의 소프트웨어를 사용하지 않고 드라이브를 분리하면 파일이 훼손되거나 손상될 수 있습니다.

## Windows

하드웨어 안전하게 제거 도구를 사용하여 장치를 꺼냅니다.

1. 제거할 수 있는 장치를 보려면 Windows 시스템 트레이에서 하드웨어 안전하게 제거 아이콘을 선택합니다.
2. 하드웨어 안전하게 제거 아이콘이 표시되지 않는 경우, 시스템 트레이에서 숨겨진 아이콘 표시 화살표를 선택하여 알림 영역에 모든 아이콘을 표시합니다.
3. 장치 목록에서 꺼낼 장치를 선택합니다. 장치를 제거해도 안전한 경우 Windows에 알림이 표시됩니다.
4. 컴퓨터에서 장치 연결을 해제합니다.

## Mac

여러 가지 방법으로 Mac에서 장치를 꺼낼 수 있습니다. 두 가지 옵션은 아래를 참조하십시오.

### Finder 창을 통해 꺼내기

1. Finder 창을 엽니다.
2. 사이드바에서 장치로 이동하여 꺼낼 드라이브를 찾습니다. 드라이브 이름 오른쪽에 있는 꺼내기 아이콘을 선택합니다.
3. 장치가 사이드바에서 사라지거나 Finder 창이 닫히면, Mac에서 인터페이스 케이블을 분리할 수 있습니다.

### 바탕 화면을 통해 꺼내기

1. 장치의 바탕 화면 아이콘을 선택하고 휴지통으로 드래그합니다.
2. 장치 아이콘이 바탕 화면에 더 이상 표시되지 않으면 Mac에서 장치의 연결을 물리적으로 해제할 수 있습니다.

# 포맷 옵션

장치는 Mac 및 Windows 컴퓨터와 호환될 수 있도록 exFAT(Extended File Allocation Table)으로 미리 포맷되어 있습니다.

## 파일 시스템 형식 선택

파일 시스템 형식을 선택할 때는 일상적인 드라이브 사용에서 호환성 또는 성능 중 어느 것이 더 중요한지를 고려해야 합니다.

- 호환성 - 드라이브를 PC와 Mac에 모두 연결하므로 교차 플랫폼 형식이 필요합니다.
- 성능 - 드라이브를 한 종류의 컴퓨터에만 연결하므로 드라이브를 컴퓨터 운영 체제의 기본 파일 시스템으로 포맷하여 파일 복사 성능을 최적화할 수 있습니다.

## Windows 및 Mac과의 호환성

exFAT는 모든 버전의 Windows 및 최신 버전의 macOS와 호환되는 경량 파일 시스템입니다. PC와 Mac 모두에서 드라이브를 사용하는 경우, 드라이브를 exFAT로 포맷하십시오. exFAT를 사용하면 두 컴퓨터 모두에서 교차 플랫폼 액세스가 가능하지만, 다음 사항에 유의해야 합니다.

- exFAT는 파일 기록(Windows) 및 Time Machine(macOS)과 같은 내장 백업 유틸리티와 호환되지 않거나 권장되지 않습니다. 이러한 백업 유틸리티 중 하나를 사용하려면 드라이브를 해당 유틸리티를 실행할 컴퓨터의 기본 파일 시스템으로 포맷해야 합니다.
- exFAT는 저널링되지 않은 파일 시스템이므로, 오류가 발생하거나 드라이브가 컴퓨터에서 올바르게 분리되지 않은 경우 데이터 손상에 취약합니다.

## Windows에 최적화된 성능

NTFS(New Technology File System)는 Windows용 전용 저널링 파일 시스템입니다. macOS는 NTFS 볼륨을 읽을 수는 있지만, 기본적으로 NTFS 볼륨에 쓸 수 없습니다. 즉, Mac은 NTFS로 포맷된 드라이브에서 파일을 복사할 수 있지만, 드라이브에 파일을 추가하거나 드라이브에서 파일을 제거할 수 없습니다. Mac에서 이러한 단방향 전송 기능이 아닌 더 다양한 기능을 사용해야 한다면 exFAT를 사용하는 것이 좋습니다.

## macOS에 최적화된 성능

Apple은 두 가지 독점 파일 시스템을 제공합니다.

APFS(Apple File System)는 SSD(솔리드 스테이트 드라이브) 및 플래시 기반 스토리지 시스템에 최적화된 Apple 파일 시스템이지만, 하드 디스크 드라이브(HDD)와도 호환됩니다. 이 파일 시스템은 macOS High Sierra(버전 10.13)가 출시되면서 처음으로 도입되었습니다. APFS는 High Sierra 이상으로 구동되는 Mac에서만 읽기를 수행할 수 있습니다.

Apple 파일 시스템 중에서 선택할 때 고려해야 할 사항은 다음과 같습니다.

- Windows는 기본적으로 APFS 또는 HFS+ 볼륨에서 읽기 또는 쓰기를 수행할 수 없습니다. 플랫폼 간 호환성이 필요한 경우 드라이브를 exFAT로 포맷해야 합니다.
- 드라이브에서 Time Machine을 사용하려는 경우:
  - macOS Big Sur(버전 11) 이상의 기본 형식은 APFS입니다.
  - macOS Catalina(버전 10.15) 이하의 기본 형식은 HFS+입니다.
- 이전 OS 버전으로 구동되는 Mac 사이에서 파일을 이동하기 위해 드라이브를 사용하려는 경우, APFS가 아닌 HFS+로 드라이브를 포맷하는 것이 좋습니다.
- macOS 파일 시스템 및 Android: Android 모바일 장치에 연결하는 경우 macOS용 드라이브 형식이 지원되지 않을 수 있습니다.

## 추가 정보

파일 시스템 형식을 선택할 때 추가로 고려해야 할 사항은 [파일 시스템 형식 비교](#)를 참조하십시오.

## 포맷 지침

드라이브 포맷에 대한 지침은 [드라이브 포맷 방법](#)을 참조하십시오.

# 자주 묻는 질문

Seagate 드라이브 설정 및 사용에 대한 도움말은 아래의 자주 묻는 질문을 확인하십시오. 추가 지원 리소스를 확인하려면 [Seagate 고객 지원](#)으로 이동하십시오.

## 모든 사용자

### 문제: 파일 전송 속도가 너무 느립니다.

Q: 장치가 어떤 유형의 USB-C 포트에 연결되어 있습니까?

A: 장치 성능은 포트 속도에 따라 제한됩니다. 다음 기술 문서:[외장형 드라이브는 얼마나 빨라야 할까요?](#)를 참조하십시오.

Q: 동일한 포트 또는 허브에 다른 USB 장치가 연결되어 있습니까?

A: 다른 USB 장치를 분리하고 드라이브의 성능이 향상되는지 확인하십시오.

### 문제: 저는 USB 장치에 USB 허브를 사용해야 합니다.

Q: 드라이브를 USB 허브에서 사용할 수 있습니까?

A: 예. 드라이브를 USB 허브에 연결할 수 있습니다. 허브를 사용하면서 감지 문제가 발생하거나, 정상적인 전송 속도보다 느려지거나, 컴퓨터가 간헐적으로 분리되거나, 기타 비정상적인 문제가 발생하면 드라이브를 컴퓨터의 USB-C 포트에 직접 연결해 보십시오.

일부 USB 허브는 전원 관리 효율성이 떨어져 연결된 장치에 문제가 될 수 있습니다. 이러한 경우, 전원 케이블이 포함되어 전원 공급을 받는 USB 허브를 사용해 보십시오.

### 문제: 파일 전송 오류 메시지가 표시됩니다.

Q: FAT32 볼륨으로 복사하는 동안 'Error -50' 메시지가 표시되었습니까?

A: 컴퓨터에서 FAT32 볼륨으로 파일이나 폴더를 복사할 때 이름의 특정 문자는 복사할 수 없습니다. 해당 문자에는 다음이 포함되지 않, 이에 국한되지 않습니다. ? < > / \ :

파일과 폴더를 점검하여 이름에 이러한 문제가 없는지 확인하십시오.

이 문제가 반복되거나 호환되지 않는 문자가 있는 파일을 찾을 수 없는 경우 드라이브를 NTFS(Windows 사용자) 또는 APFS나 HFS+(Mac 사용자)로 다시 포맷하십시오.[포맷 옵션](#)을 참조하십시오.



# Windows

## 문제: 컴퓨터에 드라이브 아이콘이 표시되지 않습니다.

Q: 드라이브가 장치 관리자에 표시됩니까?

A: 모든 드라이브가 장치 관리자에서 하나 이상의 위치에 표시됩니다.

시작하려면 검색창에 장치 관리자를 입력합니다. 필요한 경우, 디스크 드라이브 섹션에서 플러스(+) 아이콘을 클릭하여 장치의 전체 목록을 볼 수 있습니다. 드라이브가 목록에 있는지 확실하지 않다면, 안전하게 분리한 뒤 다시 연결하십시오. 변경되는 항목이 바로 드라이브입니다.

Q: 드라이브가 특수 아이콘 옆에 표시됩니까?

A: Windows의 장치 관리자는 일반적으로 주변 장치에 대한 오류 정보를 제공합니다. 장치 관리자는 대부분의 문제를 해결하는 데 도움을 줄 수 있지만, 정확한 원인을 표시하거나 솔루션을 제시하지 못할 수도 있습니다.

드라이브 옆의 특수 아이콘은 문제를 나타낼 수 있습니다. 예를 들어, 장치 유형에 따른 정상 아이콘이 아니라 느낌표, 물음표 또는 X 기호가 표시됩니다. 해당 아이콘을 마우스 오른쪽 단추로 클릭한 다음 **다음을 선택하십시오**를 선택하십시오. **일반 탭**에 장치가 예상대로 작동하지 않는 가능한 이유가 표시됩니다.

# Mac

## 문제: 데스크탑에 드라이브 아이콘이 표시되지 않습니다.

Q: Finder는 데스크탑에서 드라이브를 숨기도록 구성되어 있습니까?

A: Finder로 이동하여 **기본 설정 | 일반 탭 | 데스크탑에 해당 항목 표시**를 선택합니다. 하드 디스크가 선택되었는지 확인합니다.

Q: 드라이브가 운영 체제에 마운트되어 있습니까?

A: **이동 | 유틸리티 | 디스크 유틸리티**에서 디스크 유틸리티를 엽니다. 드라이브가 왼쪽 열에 나열되었으면 Finder 기본 설정을 확인하여 데스크탑에 표시되지 않는 이유를 확인하십시오(위의 질문 검토).

Q: 컴퓨터 구성이 이 드라이브 사용에 필요한 최소 시스템 요구사항을 충족합니까?

A: 지원되는 운영 체제 목록을 보려면 다음 링크로 이동합니다. [www.seagate.com/os](http://www.seagate.com/os)

Q: 운영 체제에 맞는 정확한 설치 단계를 따랐습니까?

A: **시작하기** 부분의 설치 단계를 다시 확인하십시오.

## 문제: Ultra Compact SSD를 Time Machine에서 사용하고 싶습니다.

Q: Ultra Compact SSD를 Time Machine에서 사용할 수 있습니까?

A: 예. 드라이브는 PC와 Mac에서 모두 사용할 수 있도록 exFAT으로 미리 포맷되어 있습니다. Time Machine을 사용하려면 Mac용으로 다시 포맷해야 합니다. 다시 포맷하면 이전에 드라이브에 저장된 모든 데이터가 삭제됩니다. 자세한 내용을 확인하려면 [www.seagate.com/time-machine](http://www.seagate.com/time-machine)으로 이동합니다.

# Regulatory Compliance

|                         |                         |
|-------------------------|-------------------------|
| Equipment Name          | External Storage Device |
| Regulatory Model Number | SRDK001                 |

## FCC DECLARATION OF CONFORMANCE

This device complies with Part 15 of the FCC Rules. Operation is subject to the following two conditions: (1) this device may not cause harmful interference, and (2) this device must accept any interference received, including interference that may cause undesired operation.

### CLASS B

This equipment has been tested and found to comply with the limits for a Class B digital device, pursuant to Part 15 of the FCC Rules. These limits are designed to provide reasonable protection against harmful interference in residential installation. This equipment generates, uses, and can radiate radio frequency energy and, if not installed and used in accordance with the instructions, may cause harmful interference to radio communications. However, there is no guarantee that interference will not occur in a particular installation. If this equipment does cause harmful interference to radio or television reception, which can be determined by turning the equipment off and on, the user is encouraged to try to correct the interference by one or more of the following measures:

- Reorient or relocate the receiving antenna.
- Increase the separation between the equipment and receiver.
- Connect the equipment into an outlet on a circuit different from that to which the receiver is connected.
- Consult the dealer or an experienced radio/TV technician for help.

**CAUTION:** Any changes or modifications made to this equipment may void the user's authority to operate this equipment.

## For Australian Customers Only

Our goods come with guarantees that cannot be excluded under the Australian Consumer Law. You are entitled to a replacement or refund for a major failure and for compensation for any other reasonably foreseeable loss or damage. You are also entitled to have the goods repaired or replaced if the goods fail to be of acceptable quality and the failure does not amount to a major failure.

## VCCI-B

この装置は、クラスB機器です。この装置は、住宅環境で使用することを目的としていますが、この装置がラジオやテレビジョン受信機に近接して使用されると、受信障害を引き起こすことがあります。取扱説明書に従って正しい取り扱いをして下さい。VCCI-B

## China RoHS



China RoHS 2 refers to the Ministry of Industry and Information Technology Order No. 32, effective July 1, 2016, titled Management Methods for the Restriction of the Use of Hazardous Substances in Electrical and Electronic Products. To comply with China RoHS 2, we determined this product's Environmental Protection Use Period (EPUP) to be 20 years in accordance with the Marking for the Restricted Use of Hazardous Substances in Electronic and Electrical Products, SJT 11364-2014.

中国 RoHS 2 是指 2016 年 7 月 1 日起施行的工业和信息化部令第 32 号“电力电子产品限制使用有害物质管理办法”。为了符合中国 RoHS 2 的要求，我们根据“电子电气产品有害物质限制使用标识”(SJT 11364-2014) 确定本产品的环保使用期 (EPUP) 为 20 年。

| 部件名称<br>Part Name                        | 有害物质<br>Hazardous Substances |           |           |                            |               |                 |
|--|------------------------------|-----------|-----------|----------------------------|---------------|-----------------|
|  | 铅<br>(Pb)                    | 汞<br>(Hg) | 镉<br>(Cd) | 六价铬<br>(Cr <sup>6+</sup> ) | 多溴联苯<br>(PBB) | 多溴二苯醚<br>(PBDE) |
| 固态驱动器 SSD                                | X                            | ○         | ○         | ○                          | ○             | ○               |
| 外接硬盘印刷电路板 Bridge PCBA                    | X                            | ○         | ○         | ○                          | ○             | ○               |
| 电源(如果提供) Power Supply (if provided)      | X                            | ○         | ○         | ○                          | ○             | ○               |
| 接口电缆(如果提供) Interface cable (if provided) | X                            | ○         | ○         | ○                          | ○             | ○               |
| 其他外壳组件 Other enclosure components        | ○                            | ○         | ○         | ○                          | ○             | ○               |

本表格依据 SJ/T 11364 的规定编制。  
This table is prepared in accordance with the provisions of SJ/T 11364-2014

○: 表示该有害物质在该部件所有均质材料中的含量均在 GB/T 26572 规定的限量要求以下。  
○: Indicates that the hazardous substance contained in all of the homogeneous materials for this part is below the limit requirement of GB/T26572.

X: 表示该有害物质至少在该部件的某一均质材料中的含量超出 GB/T 26572 规定的限量要求。  
X: Indicates that the hazardous substance contained in at least one of the homogeneous materials used for this part is above the limit requirement of GB/T26572.

## Taiwan RoHS

Taiwan RoHS refers to the Taiwan Bureau of Standards, Metrology and Inspection's (BSMI's) requirements in standard CNS 15663, Guidance to reduction of the restricted chemical substances in

electrical and electronic equipment. Beginning on January 1, 2018, Seagate products must comply with the “Marking of presence” requirements in Section 5 of CNS 15663. This product is Taiwan RoHS compliant. The following table meets the Section 5 “Marking of presence” requirements.

台灣RoHS是指台灣標準局計量檢驗局(BSMI)對標準CNS15663要求的減排電子電氣設備限用化學物質指引。從2018年1月1日起，Seagate產品必須符合CNS15663第5節「含有標示」要求。本產品符合台灣RoHS。下表符合第5節「含有標示」要求。

| 設備名稱：外接式儲存裝置，型號: SRDK001<br>Equipment Name: External Storage Device, Model: SRDK001   |  |                      |                      |  |  |  |
|---|--|----------------------|----------------------|--|--|--|
| 單元 Unit   | 限用物質及其化學符號<br>Restricted Substance and its chemical symbol |                      |                      |  |  |  |
|   | 鉛<br>Lead<br>(Pb)  | 汞<br>Mercury<br>(Hg) | 鎘<br>Cadmium<br>(Cd) | 六價鉻<br>Hexavalent<br>chromium<br>(Cr <sup>6+</sup> ) | 多溴聯苯<br>Polybrominated<br>biphenyls<br>(PBB) | 多溴二苯醚<br>Polybrominated<br>diphenyl ethers<br>(PBDE) |
| 固態驅動器 SSD   | —  | ○                    | ○                    | ○  | ○  | ○  |
| 外接硬盤印刷電路板 Bridge PCBA   | —  | ○                    | ○                    | ○  | ○  | ○  |
| 電源 (如果提供) Power Supply (if provided)  | —  | ○                    | ○                    | ○  | ○  | ○  |
| 傳輸線材 (如果提供) Interface cable (if provided)   | —  | ○                    | ○                    | ○  | ○  | ○  |
| 其他外殼組件 Other enclosure components   | ○  | ○                    | ○                    | ○  | ○  | ○  |
| 備考1. “超出0.1 wt %”及“超出0.01 wt %”係指限用物質之百分比含量超出百分比含量基準值。<br>Note 1: “Exceeding 0.1 wt %” and “exceeding 0.01 wt %” indicate that the percentage content of the restricted substance exceeds the reference percentage value of presence condition. |  |                      |                      |  |  |  |
| 備考2. “○”係指該項限用物質之百分比含量未超出百分比含量基準值。<br>Note 2: “○” indicates that the percentage content of the restricted substance does not exceed the percentage of reference value of presence.  |  |                      |                      |  |  |  |
| 備考3. “—”係指該項限用物質為排除項目。<br>Note 3: The “—” indicates that the restricted substance corresponds to the exemption.   |  |                      |                      |  |  |  |

額定電壓/額定電流: 5VDC == 1.5A

操作溫度: 5 – 40 °C

|   |   |
|---|---|
| <p>本設備勿置於潮濕處。<br/>請將產品置於手冊規定的環境使用溫度，以避免過熱。<br/>連接至電源前，請先檢查電壓。</p> | <p>當設備不用時，請將所有電源線拔除，避免電壓不穩而造成傷害。<br/>勿將任何液體濺入設備中，避免線路短路。<br/>請勿自行調整或修理已通電的設備，以確保您的安全。</p> |
|---|---|