



## Unidad externa SSD Genshin Impact Limited Edition Manual del usuario

---



**Haga clic aquí para acceder a una versión en línea actualizada** de este documento. También encontrará el contenido más reciente, así como ilustraciones expandibles, fácil navegación y funciones de búsquedas.

# Contents

<b>1</b>	<b>Bienvenido</b>	<b>4</b>
	Contenido de la caja	4
	Requisitos mínimos del sistema	4
	• Puertos	4
	• Sistema operativo	4
	• Espacio mínimo libre en disco	4
<b>2</b>	<b>Primeros pasos</b>	<b>5</b>
	Rendimiento de la unidad SSD externa Genshin Impact Limited Edition	5
	Conecte el cable USB	5
	Configuración de la unidad SSD externa Genshin Impact Limited Edition	5
	• Comience aquí	6
	• Registre su dispositivo	6
	• Descargue Toolkit	6
	• Instale Toolkit	6
<b>3</b>	<b>Use Toolkit para personalizar la configuración RGB y más</b>	<b>8</b>
	Personalizar la configuración de color RGB	8
	Comience un plan de copias de seguridad (solo para Windows)	8
	Cree carpetas de duplicación	8
<b>4</b>	<b>Formateo y creación de particiones opcionales</b>	<b>9</b>
	Elegir un formato de sistema de archivos	9
	• Compatibilidad con Windows y Mac	9
	• Rendimiento optimizado para Windows	9
	• Rendimiento optimizado para macOS	9
	• Más información	10
	Instrucciones para formatear	10
<b>5</b>	<b>Retire de forma segura el dispositivo de su computadora</b>	<b>11</b>
	Windows	11
	Mac	11
	• Extraer a través de la ventana Finder	11
	• Extraer a través de la sobremesa	11
<b>6</b>	<b>Preguntas más frecuentes</b>	<b>13</b>
	Todos los usuarios	13
	• Problema: Las transferencias de mis archivos son demasiado lentas	13
	• Problema: Tengo una computadora antigua con puertos USB 3.0 (Tipo A)	13
	• Problema: Debo usar un concentrador USB para mis dispositivos USB	13
	• Problema: El cable USB que viene incluido es demasiado corto	14
	• Problema: He recibido mensajes de error de transferencia de archivos	14
	Mac	14

- Problema: El ícono de la unidad de disco duro no aparece en mi escritorio ..... 14
- Problema: Quiero usar mi dispositivo con Time Machine. .... 15
- Windows ..... 15
- Problema: El ícono de la unidad no aparece en la computadora ..... 15

**7 Regulatory Compliance ..... 17**

- China RoHS ..... 17
- Taiwan RoHS ..... 17

# Bienvenido

Incline la balanza de la justicia a su favor con la unidad externa SSD Genshin Impact Limited Edition con licencia oficial.

Para obtener preguntas y respuestas comunes sobre su dispositivo, consulte [Preguntas frecuentes](#) o visite [Atención al cliente de Seagate](#)

## Contenido de la caja

- Unidad SSD externa Seagate Genshin Impact de edición limitada
- Cable USB-C (USB 3.2 Gen 2)
- Guía de inicio rápido

## Requisitos mínimos del sistema

### Puertos

Conecte su unidad a una computadora con un puerto USB-C. Si su computadora no tiene un puerto USB-C, use un cable USB-C a USB-A (no incluido).

### Sistema operativo

Consulte la sección [Requisitos del sistema operativo para el hardware y software de Seagate](#)

### Espacio mínimo libre en disco

Se recomiendan 600 MB

# Primeros pasos

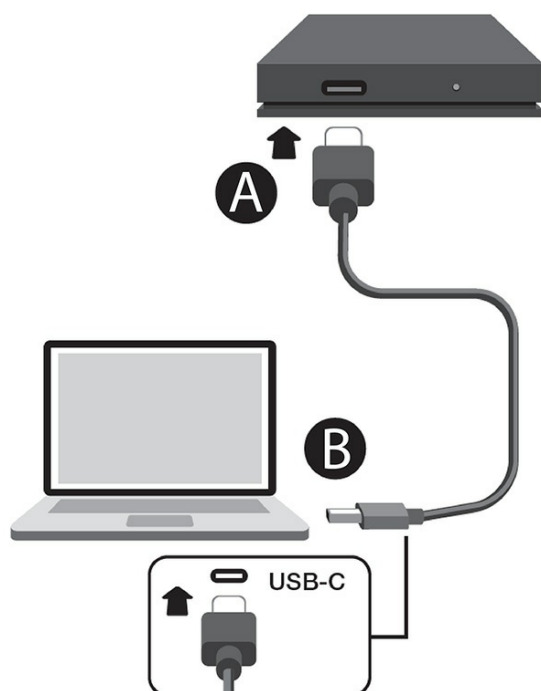
## Rendimiento de la unidad SSD externa Genshin Impact Limited Edition

Puede conectar su dispositivo a cualquier puerto USB-C de su computadora, pero las velocidades de transferencia varían:

Puerto	Índices de transferencia
USB 3.2 de 1da. gen.	hasta 5 Gb/s
USB 3.2 de 2da. gen.	Hasta 10 Gb/s

## Conecte el cable USB

Utilice el cable USB-C para conectar la unidad SSD externa Genshin Impact Limited Edition al puerto USB-C de una computadora. Si su computadora no tiene un puerto USB-C, use un cable USB-C a USB-A (no incluido).



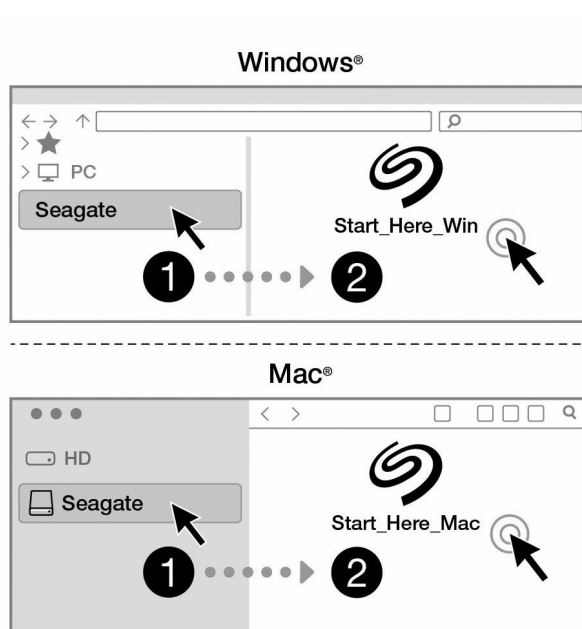
## Configuración de la unidad SSD externa Genshin Impact Limited Edition

El proceso de configuración le permite:

<b>Registre su unidad</b>	Sacar el máximo provecho de su unidad y contar con acceso fácil a la información y a la asistencia técnica.	<a href="http://www.seagate.com/register">www.seagate.com/register</a>
<b>Instale Toolkit</b>	Configure planes de copia de seguridad, duplicación de carpetas y más.	<a href="http://www.seagate.com/toolkit">www.seagate.com/toolkit</a>

## Comience aquí

Usando un administrador de archivos como Finder o el Explorador de archivos, abra la unidad SSD externa Genshin Impact Limited Edition y seleccione **Start\_Here\_Win** o **Start\_Here\_Mac**.



Su computadora debe estar conectada a Internet para poder registrar su dispositivo e instalar Toolkit.

## Registre su dispositivo

Ingrese su información y seleccione **Registrarse**.

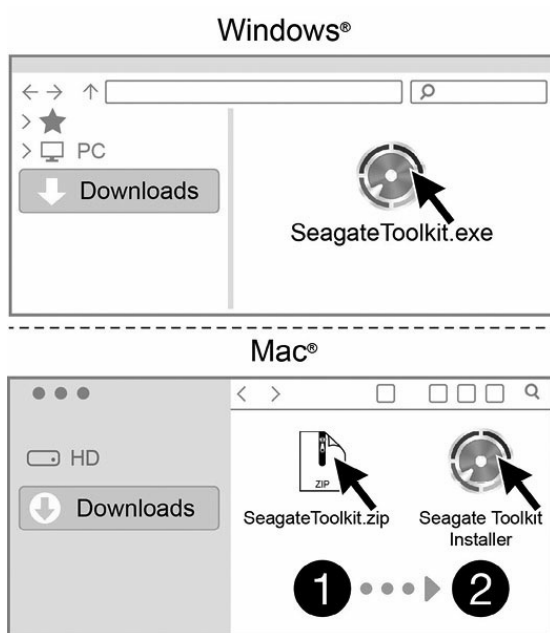
## Descargue Toolkit

Seleccione el botón **Download (Descargar)**.

## Instale Toolkit

Con un administrador de archivos como Finder o File Explorer, vaya a la carpeta de descargas.

- **Windows:** Seleccione el archivo **SeagateToolkit.exe** para iniciar la aplicación.
- **Mac:** abra el archivo **SeagateToolkit.zip**. Seleccione **Seagate Toolkit Installer** para ejecutar la aplicación.



Su computadora debe estar conectada a Internet para poder instalar Toolkit.

# Use Toolkit para personalizar la configuración RGB y más

Use Toolkit para administrar la configuración de color RGB y establecer planes de copia de seguridad para su unidad.

## Personalizar la configuración de color RGB

Para una iluminación de mayor nivel, use Toolkit para personalizar el LED de su unidad con una gama de colores RGB y patrones de luz.

- [Haga clic aquí](#) para obtener detalles sobre cómo gestionar la configuración de color RGB.

## Comience un plan de copias de seguridad (solo para Windows)

Cree un plan personalizado para el contenido, el dispositivo de almacenamiento y el horario que elija.

- [Haga clic aquí](#) si desea conocer información para configurar un plan de copias de seguridad.

## Cree carpetas de duplicación

Cree una carpeta de duplicación en su PC o su Mac que esté sincronizada con su dispositivo de almacenamiento. Cada vez que agregue, edite o elimine archivos en una carpeta, Toolkit actualiza de manera automática la otra carpeta de duplicación con los cambios que realizó.

- [Haga clic aquí](#) si desea conocer información para crear una carpeta de duplicación.



# Formateo y creación de particiones opcionales

El dispositivo está formateado previamente en formato exFAT (Extended File Allocation Table) para compatibilidad con ordenadores Mac y Windows.

## Elegir un formato de sistema de archivos

Al elegir un formato de sistema de archivos, considere si la **compatibilidad** o el **rendimiento** es más importante en el uso diario de la unidad.

- **Compatibilidad**: necesita un formato multiplataforma porque conecta su unidad tanto a PC como a Mac.
- **Rendimiento**: conecta su unidad con un solo tipo de computadora, por lo que puede optimizar el rendimiento de la copia de archivos formateando la unidad en el sistema de archivos nativo para el sistema operativo de su computadora.

## Compatibilidad con Windows y Mac

exFAT es un sistema de archivos ligero compatible con todas las versiones de Windows y versiones modernas de macOS. Si usa su unidad con PC y Mac, formatee su unidad en exFAT. Aunque exFAT ofrece acceso multiplataforma a ambos equipos, tenga en cuenta lo siguiente:

- exFAT no es compatible ni se recomienda para las utilidades de copia de seguridad integradas, como el historial de archivos (Windows) y Time Machine (macOS). Si desea utilizar una de estas utilidades de copia de seguridad, debe formatear la unidad en el sistema de archivos nativo del ordenador que ejecuta la utilidad.
- exFAT no es un sistema de archivos registrado, lo que significa que puede ser más susceptible a la corrupción de datos cuando ocurren errores o la unidad no se desconecta correctamente de la computadora.

## Rendimiento optimizado para Windows

NTFS (New Technology File System) es un sistema de archivos de registro en diario propietario para Windows. macOS puede leer volúmenes NTFS, pero no puede escribir en ellos de forma nativa. Esto significa que su Mac puede copiar archivos desde una unidad formateada en NTFS, pero no puede agregar archivos ni eliminarlos de la unidad. Si necesita más versatilidad que esta transferencia unidireccional con Mac, considere usar exFAT.

## Rendimiento optimizado para macOS

Apple ofrece dos sistemas de archivos propietarios.

Mac OS Extended (también conocido como Heirarchical File System Plus o HFS+) es un sistema de archivos de Apple utilizado desde 1998 para unidades internas mecánicas e híbridas. macOS Sierra (versión 10.12) y versiones anteriores utilizan HFS+ de forma predeterminada.

APFS (Apple File System) es un sistema de archivos de Apple optimizado para unidades de estado sólido (SSD) y sistemas de almacenamiento basados en flash, aunque también funciona con unidades de disco duro (HDD). Se introdujo por primera vez con el lanzamiento de macOS High Sierra (versión 10.13). El APFS solo puede leerse en equipos Mac que ejecuten High Sierra o versiones posteriores.

Al elegir entre los sistemas de archivos de Apple, tenga en cuenta lo siguiente:

- Windows no puede leer ni escribir de forma nativa en volúmenes APFS o HFS+. Si necesita compatibilidad entre plataformas, debe formatear la unidad en exFAT.
- Si piensa utilizar su unidad con Time Machine:
  - El formato predeterminado para macOS Big Sur (versión 11) y versiones posteriores es APFS.
  - El formato predeterminado para macOS Catalina (versión 10.15) y versiones anteriores es HFS+.
- Si piensa utilizar su unidad para mover archivos entre equipos Mac que ejecuten versiones anteriores del sistema operativo, considere la posibilidad de formatear su unidad en HFS+ en lugar de APFS.
- Sistemas de archivos macOS y Android: Es posible que el formateo de su unidad para macOS no sea compatible con conexiones a dispositivos móviles Android.

## Más información

Para conocer consideraciones adicionales a la hora de elegir un formato de sistema de archivos, consulte [Comparaciones de formatos de sistemas de archivos](#)

## Instrucciones para formatear

Para obtener instrucciones sobre cómo formatear su unidad, consulte [Cómo formatear su unidad](#).

# Retire de forma segura el dispositivo de su computadora

Siempre extraiga una unidad de almacenamiento de su computadora antes de desconectarla físicamente. La computadora deberá llevar a cabo operaciones de archivo y mantenimiento en la unidad antes de que esta sea retirada. Si desconecta la unidad sin usar el software del sistema operativo, sus archivos pueden corromperse o dañarse.

## Windows

Use la herramienta Safely Remove (Extraer de manera segura) para expulsar un dispositivo.

1. Haga clic en el icono Safely Remove Hardware (Extraer de manera segura) en su Windows System Tray (Bandeja del sistema de Windows) para ver los dispositivos que puede expulsar.
2. Si no ve el icono Safely Remove Hardware (Extraer hardware de forma segura), haga clic en la flecha Show hidden icons (Mostrar iconos ocultos) en la bandeja del sistema para mostrar todos los iconos en el área de notificaciones.
3. En la lista de dispositivos, elija el dispositivo que desea extraer. Windows mostrará una notificación cuando sea seguro extraer el dispositivo.
4. Desconecte el dispositivo de la computadora.

## Mac

Existen varias formas de extraer un dispositivo de una computadora Mac. Conozca dos opciones a continuación.

### Extraer a través de la ventana Finder

1. Abra una ventana Finder.
2. En la barra lateral, elija la opción Devices (Dispositivos) y ubique la unidad que desea extraer. Haga clic en el símbolo extraer que está a la derecha del nombre de la unidad.
3. Cuando el dispositivo desaparezca de la barra lateral, o la ventana Finder se cierre, podrá desconectar el cable de interfaz de su computadora Mac.

### Extraer a través de la sobremesa

1. Seleccione el icono de la sobremesa de su dispositivo y arrástrelo hasta la papelera de reciclaje.
2. Cuando el icono del dispositivo ya no sea visible en su sobremesa, podrá desconectar físicamente el dispositivo de su computadora Mac.



# Preguntas más frecuentes

Si desea obtener ayuda para configurar y usar su unidad de disco duro de Seagate, revise las preguntas frecuentes que se presentan a continuación. Para obtener recursos de asistencia técnica adicionales, diríjase a [Asistencia técnica de Seagate](#)

## Todos los usuarios

### Problema: Las transferencias de mis archivos son demasiado lentas

P: ¿Los dos extremos del cable USB están firmemente conectados?

R: Revise los consejos para solucionar problemas de las conexiones de los cables que se presentan a continuación:

- Verifique ambos extremos del cable USB y asegúrese de que estén completamente conectados en sus respectivos puertos.
- Intente desconectar el cable, espere 10 segundos y luego vuelva a conectarlo.
- Pruebe con un cable USB diferente.

P: ¿Hay otros dispositivos USB conectados en el mismo puerto o concentrador?

R: Desconecte los otros dispositivos USB y verifique si el rendimiento de la unidad de disco duro mejora.

### Problema: Tengo una computadora antigua con puertos USB 3.0 (Tipo A)

P: ¿Funcionará el puerto USB-C (USB 3.2 Gen 2) de mi unidad con el puerto USB 3.0 de mi computadora?

R: Sí, el dispositivo es compatible con los puertos USB 3.0, sin embargo, el producto no incluye un cable con un conector USB Tipo A. El rendimiento está limitado a las velocidades de transferencia de USB 3.0.

### Problema: Debo usar un concentrador USB para mis dispositivos USB

P: ¿Puedo usar mi unidad con un concentrador USB?

R: Sí, la unidad se puede conectar a un concentrador USB. Si usa un concentrador y encuentra problemas de detección, velocidades de transferencia más lentas de lo normal, desconexión aleatoria de su computadora u otros problemas poco comunes, intente conectar la unidad de disco duro directamente al

puerto USB de la computadora.

Algunos concentradores USB son poco eficientes con la administración de la energía, lo que puede ser problemático para los dispositivos conectados. En dicho caso, considere probar un concentrador USB con alimentación que incluya un cable de alimentación.

## Problema: El cable USB que viene incluido es demasiado corto

P: ¿Puedo usar mi dispositivo con un cable más largo?

R: Sí, siempre y cuando sea un cable que cumpla los estándares de USB. Sin embargo, Seagate recomienda usar el cable que se le entrega con el dispositivo para obtener mejores resultados. Si usa un cable más largo y experimenta problemas de detección, velocidades de transferencia o desconexión, use el cable original que se incluye con el dispositivo.

## Problema: He recibido mensajes de error de transferencia de archivos

P: ¿Recibió el mensaje "Error -50" al realizar una copia al volumen FAT32?

R: Al copiar archivos o carpetas de una computadora a un volumen FAT32, algunos caracteres de los nombres no pueden copiarse. Estos caracteres incluyen, pero no se limitan a: ? < > / \ :

Verifique sus archivos y carpetas para asegurarse de que los nombres no tengan estos caracteres.

Si se trata de un problema recurrente o no puede encontrar archivos con caracteres incompatibles, considere la posibilidad de volver a formatear la unidad al formato del sistema de archivos nativo del ordenador. Consulte la opción [Formateo y partición opcional](#).

## Mac

### Problema: El ícono de la unidad de disco duro no aparece en mi escritorio

P: ¿El Finder está configurado para ocultar las unidades de disco duro en el escritorio?

R: Vaya a Finder (Buscador) y verifique las opciones **Preferences (Preferencias) | General tab (pestaña general) | Show these items on the desktop (Mostrar estos elementos en el escritorio)**. Confirme que la opción **Discos duros** está seleccionada.

P: ¿Su unidad está instalada en el sistema operativo?

R: Abra Disk Utility (Utilidad de discos) través de las opciones **Go (Ir) | Utilities (Utilidades) | Disk Utility (Utilidad de discos)**. Si la unidad está en la lista de la columna de la izquierda, verifique las preferencias de

su Finder para saber por qué no aparece en la sobremesa (vea la pregunta anterior).

P: ¿La configuración de su computadora cumple los requisitos mínimos del sistema para poder usarla con esta unidad?

R: Visite el siguiente enlace para conocer una lista completa de los sistemas operativos compatibles: [www.seagate.com/os](http://www.seagate.com/os)

P: ¿Siguió correctamente los pasos para instalar su sistema operativo?

R: Revise los pasos de instalación en [Getting Started](#) (Cómo empezar).

## Problema: Quiero usar mi dispositivo con Time Machine.

P: ¿Puedo usar mi dispositivo con Time Machine?

R: Sí. La unidad está previamente formateada como exFAT para que pueda usarla con PC y Mac. Para Time Machine, debe reformatearla para Mac. Al reformatear la unidad, eliminará todos los datos que haya almacenado previamente en ella. Consulte [www.lacie.com/time-machine](http://www.lacie.com/time-machine) para conocer más detalles.

## Windows

### Problema: El ícono de la unidad no aparece en la computadora

P: ¿La unidad aparece en la lista del Administrador de dispositivos?

R: Todas las unidades aparecen en al menos un lugar en el Administrador de dispositivos.

Escriba **Administrador de dispositivos** en Buscar para que se inicie. Busque en la sección **Unidades de discos** y, si es necesario, haga clic en el ícono Más (⌵) para ver la lista completa de dispositivos. Si no está seguro de que su unidad está en la lista, desenchúfela de manera segura y luego vuelva a conectarla. La entrada que cambia es la de su unidad Seagate.

P: ¿Su unidad de disco duro aparece con un ícono inusual?

R: El Administrador de dispositivos de Windows generalmente proporciona información sobre las fallas de los dispositivos periféricos. Si bien el Administrador de dispositivos puede ayudar a solucionar la mayoría de los problemas, es posible que no muestre la causa exacta o proporcione una solución precisa.

Un ícono inusual en la unidad puede revelar un problema. Por ejemplo, si en lugar del ícono normal basado en el tipo de dispositivo tiene un signo de exclamación, un signo de interrogación o una X. Haga clic con el botón derecho del mouse en este ícono y luego elija la opción **Propiedades (Propiedades)**. La pestaña **General** proporciona una posible razón por la que el dispositivo no funciona como se espera.





# Regulatory Compliance

Product Name	Seagate Genshin Impact Limited Edition External SSD
Regulatory Model Numbers	SRD0FV9

## China RoHS



China RoHS 2 refers to the Ministry of Industry and Information Technology Order No. 32, effective July 1, 2016, titled Management Methods for the Restriction of the Use of Hazardous Substances in Electrical and Electronic Products. To comply with China RoHS 2, we determined this product's Environmental Protection Use Period (EPUP) to be 20 years in accordance with the Marking for the Restricted Use of Hazardous Substances in Electronic and Electrical Products, SJT 11364-2014.

中国 RoHS 2 是指 2016 年 7 月 1 日起施行的工业和信息化部令第 32 号“电力电子产品限制使用有害物质管理办法”。为了符合中国 RoHS 2 的要求，我们根据“电子电气产品有害物质限制使用标识”(SJT 11364-2014) 确定本产品的环保使用期 (EPUP) 为 20 年。

部件名称 Part Name	有害物质 Hazardous Substances					
	铅 (Pb)	汞 (Hg)	镉 (Cd)	六价铬 (Cr <sup>6+</sup> )	多溴联苯 (PBB)	多溴二苯醚 (PBDE)
固态驱动器 SSD	X	○	○	○	○	○
外接硬盘印刷电路板 Bridge PCBA	X	○	○	○	○	○
电源 (如果提供) Power Supply (if provided)	X	○	○	○	○	○
接口电缆 (如果提供) Interface cable (if provided)	X	○	○	○	○	○
其他外壳组件 Other enclosure components	○	○	○	○	○	○

本表格依据 SJ/T 11364 的规定编制。  
This table is prepared in accordance with the provisions of SJ/T 11364-2014  
○: 表示该有害物质在该部件所有均质材料中的含量均在 GB/T 26572 规定的限量要求以下。  
○: Indicates that the hazardous substance contained in all of the homogeneous materials for this part is below the limit requirement of GB/T26572.  
X: 表示该有害物质至少在该部件的某一均质材料中的含量超出 GB/T 26572 规定的限量要求。  
X: Indicates that the hazardous substance contained in at least one of the homogeneous materials used for this part is above the limit requirement of GB/T26572.

## Taiwan RoHS

Taiwan RoHS refers to the Taiwan Bureau of Standards, Metrology and Inspection's (BSMI's) requirements in standard CNS 15663, Guidance to reduction of the restricted chemical substances in electrical and electronic equipment. Beginning on January 1, 2018, Seagate products must comply with the "Marking of presence" requirements in Section 5 of CNS 15663. This product is Taiwan RoHS compliant. The following table meets the Section 5 "Marking of presence" requirements.

台灣RoHS是指台灣標準局計量檢驗局(BSMI)對標準CNS15663要求的減排電子電氣設備限用化學物質指引。從2018年1月1日起，Seagate產品必須符合CNS15663第5節「含有標示」要求。本產品符合台灣RoHS。下表符合第5節「含有標示」要求。

設備名稱：外接式儲存裝置，型號：SRDOFV9  
Equipment Name: External Storage Device, Model: SRDOFV9

單元 Unit	限用物質及其化學符號 Restricted Substance and its chemical symbol					
	鉛 Lead (Pb)	汞 Mercury (Hg)	鎘 Cadmium (Cd)	六價鉻 Hexavalent chromium (Cr <sup>6+</sup> )	多溴聯苯 Polybrominated biphenyls (PBB)	多溴二苯醚 Polybrominated diphenyl ethers (PBDE)
固態驅動器 SSD	—	○	○	○	○	○
外接硬盤印刷電路板 Bridge PCBA	—	○	○	○	○	○
電源 (如果提供) Power Supply (if provided)	—	○	○	○	○	○
傳輸線材 (如果提供) Interface cable (if provided)	—	○	○	○	○	○
其他外殼組件 Other enclosure components	○	○	○	○	○	○
備考1. “超出0.1 wt %”及“超出0.01 wt %”係指限用物質之百分比含量超出百分比含量基準值。 Note 1: “Exceeding 0.1 wt %” and “exceeding 0.01 wt %” indicate that the percentage content of the restricted substance exceeds the reference percentage value of presence condition. 備考2. “○”係指該項限用物質之百分比含量未超出百分比含量基準值。 Note 2: “○” indicates that the percentage content of the restricted substance does not exceed the percentage of reference value of presence. 備考3. “—”係指該項限用物質為排除項目。 Note 3: The “—” indicates that the restricted substance corresponds to the exemption.						

額定電壓/額定電流: 5VDC ± 1.5A      操作溫度: 5 - 40 °C

本設備勿置於潮濕處。 請將產品置於手冊規定的環境使用溫度，以避免過熱。 連接至電源前，請先檢查電壓。	當設備不用時，請將所有電源線拔除，避免電壓不穩而造成傷害。 勿將任何液體濺入設備中，避免線路短路。 請勿自行調整或修理已通電的設備，以確保您的安全。
--	--