



One Touch

Gebruikershandleiding



Klik hier om een bijgewerkte online versie te bekijken
van dit document. Ook de meest recente content, uitvergroete afbeeldingen, betere navigatie en het zoekvenster zijn hier te vinden.

Contents

1 Welkom	4
Inhoud van de verpakking	4
Minimale systeemvereisten	4
• Poorten	4
• Besturingssysteem	4
• Minimale vrije schijfruimte	4
2 Aan de slag	5
De USB-kabel aansluiten	5
LED-activiteit	5
De One Touch instellen	6
• Alternatieve configuratie met behulp van een computer	6
• Snelkoppelingen	7
Energiespaarstand	8
3 Gebruik Toolkit om back-ups en meer in te stellen	10
Een back-upplan starten (alleen Windows)	10
Een Mirror-map maken	10
4 Optioneel formatteren	11
Een bestandssysteemindeling kiezen	11
• Compatibiliteit met Windows en Mac	11
• Geoptimaliseerde prestaties voor Windows	11
• Geoptimaliseerde prestaties voor macOS	11
• Meer informatie	12
Instructies voor formatteren	12
5 Uw apparaat veilig verwijderen van uw computer	13
Windows	13
Mac	13
• Uitwerpen vanuit een Finder-scherm	13
• Uitwerpen vanaf het bureaublad	13
6 Veelgestelde vragen	15
Alle gebruikers	15
• Probleem: Het apparaat is niet beschikbaar.	15
• Probleem: Mijn bestandsoverdrachten verlopen te traag.	15
• Probleem: Ik moet een USB-hub gebruiken voor mijn USB-apparaten.	16
• Probleem: De meegeleverde USB-kabels zijn te kort.	16
• Probleem: Ik krijg foutmeldingen bij bestandsoverdrachten.	16
Windows	17
• Probleem: Er verschijnt geen pictogram voor de harde schijf in Computer.	17
Mac	17

• Problem: Het pictogram van de harde schijf verschijnt niet op mijn bureaublad.	17
---	----

7 Regulatory Compliance 19

FCC DECLARATION OF CONFORMANCE	19
• CLASS B	19
R&TTE Directive "Informal DoC" statement	19
For Australian Customers Only	19
China RoHS	20
Taiwan RoHS	20
VCCI-B	21

Welkom

Bekijk de [Veelgestelde vragen](#) of bezoek de [Klantenondersteuning van LaCie](#) voor veelgestelde vragen en antwoorden over uw harde schijf.

Inhoud van de verpakking

- Seagate® One Touch
- USB-C-kabel
- Snelstartgids

Minimale systeemvereisten

Poorten

Gebruik de meegeleverde kabel om uw Seagate-apparaat aan te sluiten op een computer met een USB-C-poort. De USB-C-poort van de computer moet minimaal 15 W leveren om de schijf van stroom te voorzien.

Besturingssysteem

Ga naar [Besturingssysteemvereisten voor Seagate-hardware en -software](#)

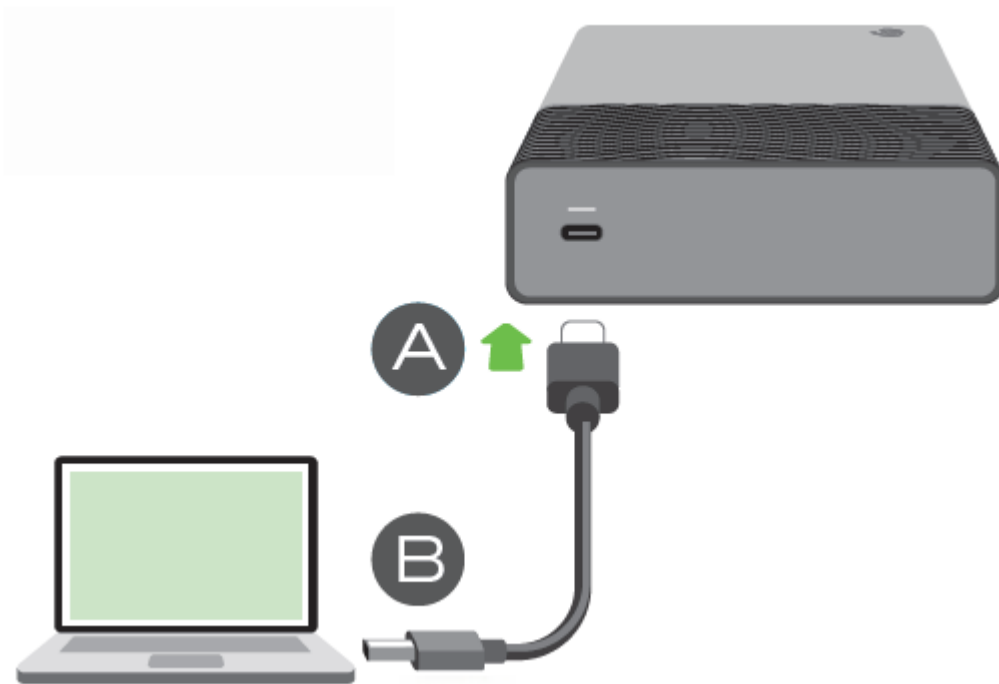
Minimale vrije schijfruimte

600 MB aanbevolen.

Aan de slag

De USB-kabel aansluiten

Gebruik de USB-C-kabel om One Touch aan te sluiten op de USB-C-poort van een computer.



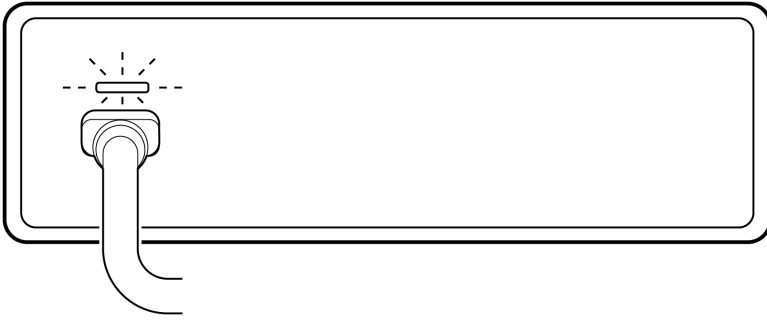
Nadat de verbinding tot stand is gebracht, kan het 30 seconden of langer duren voordat het schijfvolume wordt weergegeven en toegankelijk is.



De USB-C-poort van de computer moet minimaal 15 W aan One Touch kunnen leveren. Als de status-LED rood knippert, levert de poort onvoldoende stroom.

LED-activiteit

De status-LED geeft de status en activiteiten van One Touch aan.

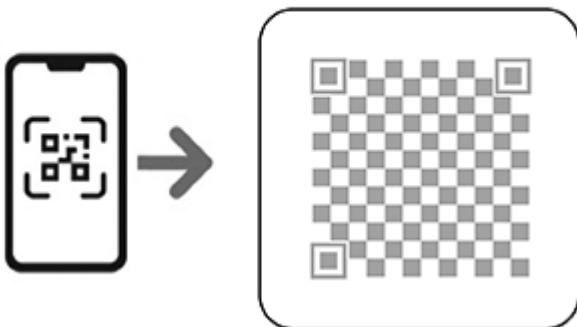


Led	Status
Aan (wit)	Het apparaat is klaar voor gebruik.
Langzaam knipperen (wit)	a. Er wordt toegang verkregen tot het station. b. De schijf is overgeschakeld naar de energiebesparende modus.
Uit	a. Het apparaat is niet beschikbaar omdat de schijf gedurende langere tijd in de energiebesparende modus heeft gestaan. b. De schijf is veilig uit de computer verwijderd.
Snel knipperen (rood)	De poort van de hostcomputer levert niet minimaal 15 W vermogen.

De One Touch instellen

De snelstartgids in uw pakket bevat een QR-code voor snelle en gemakkelijke registratie met uw mobiele telefoon of tablet:

Android™ / iOS



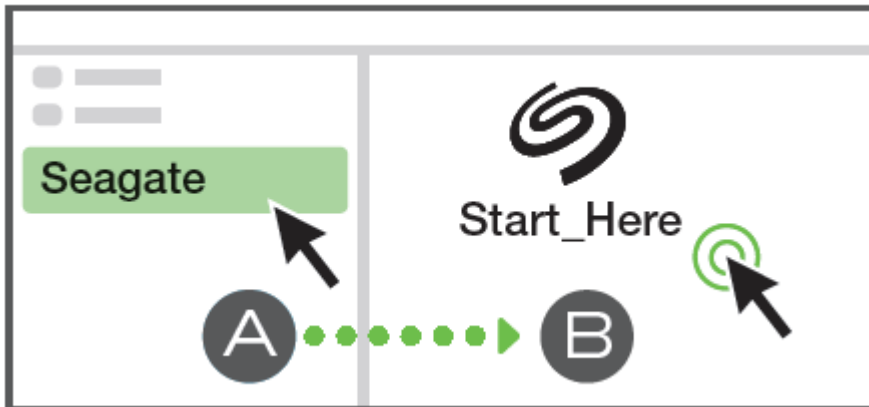
Scan de code in de Snelstartgids en volg de instructies op het scherm om One Touch te registreren en toegang te krijgen tot partneraanbiedingen.

Alternatieve configuratie met behulp van een computer



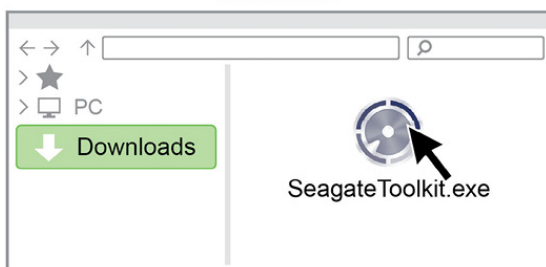
Uw computer dient verbonden te zijn met het internet om uw apparaat te registreren en Toolkit te installeren.

Open One met een bestandsbeheerder zoals Verkenner of Finder en dubbelklik op **Start_Here_Win** of **Start_Here_Mac**.

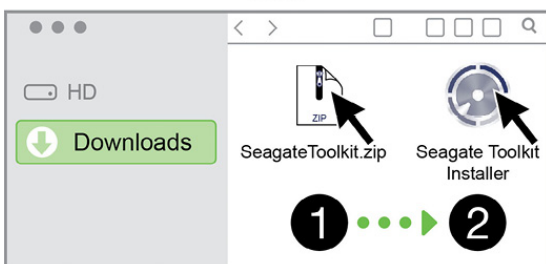


1. **Registreer One Touch.** Vul je gegevens in en selecteer **Registreren**.
2. **Toolkit downloaden.** Selecteer bij de prompt **Downloaden** om het installatieprogramma voor de Toolkit te downloaden.
3. Open een programma voor bestandsbeheer zoals Verkenner of Finder en ga naar de map waar uw downloads worden opgeslagen.
 - A. **Win**—Dubbelklik op **SeagateToolkit.exe** om de applicatie te starten.
 - B. **Mac**: open het bestand **SeagateToolkit.zip**. Dubbelklik op de **Seagate Toolkit Installer** om de applicatie te starten.

Windows®



Mac®



Snelkoppelingen

Indien u geen toegang meer heeft tot de registratie-QR-code of **Start_Here** op de schijf, verzoeken wij u de volgende URL's te gebruiken:

Registreren	www.seagate.com/register
Toolkit installeren	www.seagate.com/toolkit

Energiespaarstand

One Touch kan energie besparen door over te schakelen naar de energiebesparingsmodus. De energiebesparende modus, die door uw computer wordt beheerd, kan de levensduur van de harde schijf verlengen door deze te ontlasten tijdens langere perioden van inactiviteit.

U kunt de energiespaarstand op uw computer op een van de volgende manieren inschakelen:

- De hostcomputer in de slaapstand plaatsen.
- **Windows:**
 1. Ga naar **Configuratiescherm > Hardware en geluiden > Energiebeheer**.
 2. Selecteer een energieplan en klik op **Planinstellingen wijzigen**.
 3. Selecteer **Geavanceerde energie-instellingen wijzigen**.
 4. Klik op **Harde schijf** en **Harde schijven uitzetten na**.
 5. Kies de tijdsduur die de computer moet wachten voordat One Touch in de energiebesparende modus wordt gezet.
 6. Klik op **Apply** (Toepassen).
- **macOS:** ga naar **Systeemvoorkeuren > Energiestand** om de slaapstand voor harde schijven in te schakelen.

In de volgende tabel is vermeld hoe u de energiespaarstand kunt verlaten:

De energiespaarstand inschakelen	De energiespaarstand uitschakelen
De hostcomputer plaatst het product in de energiespaarstand na een bepaalde periode van inactiviteit.	Open het One Touch-volume vanaf de hostcomputer. Kopieer bijvoorbeeld bestanden naar het volume.
De computer bevindt zich in de slaapstand.	Schakel de computer in. Houd er rekening mee dat het 30 seconden of langer kan duren voordat het volume weer verschijnt na het ontwaken uit de slaapstand.

i **Opmerking over het verwijderen van het volume en de energiebesparende modus**—One Touch gaat naar de energiebesparende modus wanneer het volume wordt verwijderd en het apparaat verbonden blijft met de computer. Om toegang te krijgen tot het volume, dient u de kabel los te koppelen van de computer en vervolgens opnieuw aan te sluiten.

Gebruik Toolkit om back-ups en meer in te stellen

Toolkit biedt handige tools waarmee u eenvoudig back-upplannen kunt instellen, mappen kunt spiegelen en meer.

Een back-upplan starten (alleen Windows)

Maak een plan op maat voor de inhoud, het opslagapparaat en het schema van uw keuze.

- [Klik hier](#) voor informatie over het instellen van een back-upplan.

Een Mirror-map maken

Maak een Mirror-map (spiegelmap) op uw pc of Mac die met uw opslagapparaat is gesynchroniseerd. Wanneer u in de ene map bestanden toevoegt, bewerkt of verwijdert, zal Toolkit automatisch de andere map bijwerken met uw wijzigingen.

- [Klik hier](#) voor meer informatie over het maken van een spiegelmap.

Optioneel formatteren

Uw apparaat is vooraf geformatteerd als exFAT (Extended File Allocation Table), voor compatibiliteit met Mac- en Windows-computers.

Een bestandssysteemindeling kiezen

Houd er bij het kiezen van een bestandssysteemindeling rekening mee of **compatibiliteit** of **prestaties** belangrijker zijn bij het dagelijks gebruik van de schijf.

- **Compatibiliteit**—U hebt een platformoverschrijdende indeling nodig omdat u uw schijf op zowel pc's als Macs aansluit.
- **Prestaties**—U gebruikt de schijf met slechts één type computer. U kunt dus de prestaties bij het kopiëren van bestanden optimaliseren door de schijf te formatteren voor het standaardbestandssysteem van het besturingssysteem van uw computer.

Compatibiliteit met Windows en Mac

exFAT is een lichtgewicht bestandssysteem dat compatibel is met alle versies van Windows en moderne versies van macOS. Als u uw schijf met zowel pc's als Macs gebruikt, formatteer uw schijf dan als exFAT. Hoewel exFAT platformonafhankelijke toegang tot beide computers biedt, moet u rekening houden met het volgende:

- exFAT is niet compatibel met of wordt niet aanbevolen voor ingebouwde back-uphulpprogramma's zoals Bestandsgeschiedenis (Windows) en Time Machine (macOS). Als u een van deze hulpprogramma's voor back-ups wilt gebruiken, moet u de schijf formatteren in het oorspronkelijke bestandssysteem voor de computer waarop het hulpprogramma wordt uitgevoerd.
- exFAT is geen journaled bestandssysteem, wat inhoudt dat het gevoeliger is voor gegevensbeschadiging als er fouten optreden of als de schijf verkeerd wordt losgekoppeld van de computer.

Geoptimaliseerde prestaties voor Windows

NTFS (New Technology File System) is een bedrijfseigen logboekbestandssysteem voor Windows. macOS kan NTFS-volumes lezen, maar er niet standaard naar schrijven. Dit betekent dat uw Mac bestanden van een NTFS-geformatteerde schijf kan kopiëren, maar geen bestanden kan toevoegen aan of verwijderen van de schijf. Als u behoefte hebt aan meer veelzijdigheid dan deze eenrichtingsoverdracht met Macs, overweeg dan exFAT.

Geoptimaliseerde prestaties voor macOS

Apple biedt twee bedrijfseigen bestandssystemen.

HFS+ (Hierarchical File System Plus) is een bestandssysteem van Apple dat sinds 1998 wordt gebruikt

voor mechanische en hybride interne schijven. macOS Sierra (versie 10.12) en eerdere versies gebruiken standaard HFS+.

APFS (Apple File System) is een bestandssysteem van Apple dat is geoptimaliseerd voor solid-state-schijven (SSD's) en flash-opslagsystemen, maar dat ook werkt met harde schijven (HDD's). Het werd voor het eerst geïntroduceerd bij de release van macOS High Sierra (versie 10.13). APFS kan alleen worden gelezen door Macs met High Sierra of hoger.

Houd bij uw keuze tussen Apple-bestandssystemen rekening met het volgende:

- Windows kan APFS- of APFS+-volumes standaard niet lezen en er niet naar schrijven. Als u platformafhankelijke compatibiliteit nodig hebt, moet u de schijf formatteren als exFAT.
- Als u van plan bent uw schijf te gebruiken met Time Machine:
 - Het standaardindeling voor macOS Big Sur (versie 11) en recentere versies is APFS.
 - De standaardindeling voor macOS Catalina (versie 10.15) en eerdere versies is HFS+.
- Als u van plan bent uw schijf te gebruiken om bestanden te verplaatsen tussen Macs met oudere versies van het besturingssysteem, overweeg dan om uw schijf te formatteren als HFS+ in plaats van APFS.
- MacOS-bestandssystemen en Android: Het formatteren van uw schijf voor macOS wordt mogelijk niet ondersteund bij aansluiting op mobiele Android-apparaten.

Meer informatie

Zie [Vergelijking van bestandssysteemindelingen](#) voor aanvullende overwegingen bij het kiezen van een bestandssysteemindeling.

Instructies voor formatteren

Zie [Een schijf formatteren](#) voor instructies over het formatteren van uw schijf.

Uw apparaat veilig verwijderen van uw computer

Werp een opslagmedium altijd eerst uit uw computer uit voordat u dat apparaat fysiek ervan loskoppelt. Uw computer moet archiverings- en opschoonbewerkingen op de schijf uitvoeren voordat deze wordt verwijderd. Als u de schijf loskoppelt zonder de software van het besturingssysteem te gebruiken, kunnen uw bestanden bijgevolg beschadigd raken.

Windows

Werp een apparaat uit met de functie Safely Remove (Veilig verwijderen).

1. Klik op het pictogram Safely Remove Hardware (Hardware veilig verwijderen) in het Windows-systeemvak om de apparaten weer te geven die u kunt uitwerpen.
2. Als het pictogram Safely Remove Hardware (Hardware veilig verwijderen) niet zichtbaar is, klik dan in het systeemvak op de pijl naast Verborgen pictogrammen weergeven om alle pictogrammen in het systeemvak weer te geven.
3. Selecteer in de lijst van apparaten het apparaat dat u wilt uitwerpen. Windows geeft een melding wanneer het veilig is om het apparaat te verwijderen.
4. Koppel het apparaat los van de computer.

Mac

U kunt uw apparaat op verschillende manieren uit een Mac uitwerpen. Hieronder vindt u twee mogelijkheden.

Uitwerpen vanuit een Finder-scherm

1. Open een Finder-scherm.
2. Ga in de zijbalk naar Devices (Apparaten) en zoek de schijf die u wilt uitwerpen. Klik op het uitwerpsymbool rechts van de schijfnaam.
3. Zodra het apparaat uit de zijbalk verdwijnt of het Finder-venster wordt gesloten, kunt u de interfacekabel loskoppelen van uw Mac.

Uitwerpen vanaf het bureaublad

1. Selecteer het bureaubladpictogram van uw apparaat en sleep het naar de prullenbak.
2. Wanneer het apparaatpictogram niet meer zichtbaar is op uw bureaublad, kunt u het apparaat fysiek loskoppelen van uw Mac.

Veelgestelde vragen

Raadpleeg de veelgestelde vragen hieronder voor hulp bij het gebruik van uw Seagate-schijf. Voor aanvullende ondersteunende resources neemt u contact op met de [klantenservice van Seagate](#).

Alle gebruikers

Probleem: Het apparaat is niet beschikbaar.

V: Knippert de LED rood?

A: Het apparaat is niet beschikbaar omdat de hostcomputer niet minimaal 15 W vermogen levert. Sluit de schijf aan op een USB-C-poort die minimaal 15 W vermogen levert.

V: Knippert de LED wit?

A: Het apparaat is niet beschikbaar omdat de schijf in de energiebesparende modus is gegaan. Zie [Energiebesparende modus](#).

V: Is de LED uitgeschakeld?

A: Het apparaat is niet beschikbaar vanwege:

- De schijf bevindt zich al geruime tijd in de energiebesparende modus.
- Het apparaat is veilig uit de computer verwijderd.

Raadpleeg [Energiebesparende modus](#).

Probleem: Mijn bestandsoverdrachten verlopen te traag.

V: Zijn beide uiteinden van de USB-kabel stevig aangesloten?

A: Voer de volgende tips uit om problemen met kabelverbindingen op te lossen:

- Controleer beide uiteinden van de USB-kabel en zorg ervoor dat ze goed op de poorten zijn aangesloten.
- Verwijder de schijf op een veilige manier uit de computer (uitwerpen), koppel de kabel los, wacht 10 seconden en sluit de kabel dan weer aan.
- Probeer een andere USB-kabel.

V: Zijn er andere USB-apparaten aangesloten op dezelfde poort of hub?

A: Verwijder de andere USB-apparaten en controleer of de snelheid van de harde schijf verbetert.

Probleem: Ik moet een USB-hub gebruiken voor mijn USB-apparaten.

V: Kan ik mijn harde schijf gebruiken met een USB-hub?

A: Ja, de harde schijf kan worden aangesloten op een USB-C-poort van een hub die minimaal 15 W vermogen levert. Als u een hub gebruikt en daarbij herkenningproblemen, lagere overdrachtssnelheden dan gebruikelijk, een willekeurige verbreking van de verbinding met uw computer of andere ongebruikelijke problemen ervaart, probeer de harde schijf dan rechtstreeks aan te sluiten op de USB-poort van de computer.

Sommige USB-hubs zijn niet efficiënt op het gebied van energiebeheer, wat problematisch kan zijn voor aangesloten apparaten. Overweeg in dergelijke gevallen het gebruik van een USB-hub met stroomvoorziening die met een voedingskabel wordt geleverd.

Probleem: De meegeleverde USB-kabels zijn te kort.

V: Kan ik voor mijn harde schijf een langere kabel gebruiken?

A: Jazeker, zolang het een kabel is die voldoet aan USB-normen. Voor de beste resultaten raadt Seagate echter aan de kabel te gebruiken die bij de harde schijf is meegeleverd. Als u een langere kabel gebruikt en problemen met detectie of overdrachtssnelheden of verbindingproblemen ondervindt, gebruik dan de originele kabel die bij uw harde schijf is meegeleverd.

Probleem: Ik krijg foutmeldingen bij bestandsoverdrachten.

V: Hebt u bij het kopiëren naar een FAT32-volume een bericht met de melding 'Error -50' gekregen?

A: Wanneer u bestanden of mappen kopieert van een computer naar een FAT32-volume, kunnen bepaalde tekens in de bestands- of mapnamen niet worden gekopieerd. Deze tekens zijn onder andere: ? < > / \ :

Ga na of uw bestanden en mappen geen namen hebben die deze tekens bevatten.

Als dit een terugkerend probleem is of als u geen bestanden met incompatibele tekens kunt vinden, overweeg dan om de schijf opnieuw te formatteren naar NTFS (Windows-gebruikers) of APFS of HFS+ (Mac-gebruikers). Zie [Optioneel formatteren](#).

V: Kreeg u een melding dat de verbinding met het apparaat werd verbroken toen u de computer uit de slaapstand haalde?

A: U kunt het bericht negeren omdat de schijf automatisch opnieuw wordt geactiveerd op de computer, ondanks de foutmelding. Seagate-schijven besparen energie doordat ze stoppen met draaien wanneer de

computer in de slaapstand wordt gezet. Wanneer de computer uit de slaapstand wordt gehaald, kan het zijn dat de schijf niet genoeg tijd heeft om weer te beginnen draaien, waardoor deze foutmelding verschijnt.

Windows

Probleem: Er verschijnt geen pictogram voor de harde schijf in Computer.

V: Wordt de harde schijf vermeld in Apparaatbeheer?

A: Alle apparaten worden op minstens één plaats in Apparaatbeheer vermeld.

Typ Apparaatbeheer in Zoeken om dit te starten. Kijk in het gedeelte Schijfstations en klik indien nodig op het plusteken (+) om de volledige lijst van apparaten te zien. Indien u niet zeker weet of uw harde schijf is vermeld, koppelt u deze veilig los en sluit u deze daarna opnieuw aan. De vermelde schijf die verandert, is uw Seagate-schijf.

V: Staat er een ongebruikelijk pictogram naast uw harde schijf?

A: Windows Apparaatbeheer biedt doorgaans informatie over problemen met randapparaten. Apparaatbeheer kan hulp bieden bij het oplossen van de meeste problemen, maar geeft niet altijd de exacte oorzaak of oplossing weer.

Een ongebruikelijk pictogram naast het apparaat kan een probleem aangeven. In plaats van het normale pictogram op basis van het type apparaat, heeft het bijvoorbeeld een uitroepteken, een vraagteken of een X. Klik met de rechtermuisknop op dit pictogram en kies vervolgens **Eigenschappen**. Op het tabblad **Algemeen** wordt een mogelijke reden gegeven waarom het apparaat niet werkt zoals verwacht.

Mac

Probleem: Het pictogram van de harde schijf verschijnt niet op mijn bureaublad.

V: Is uw Finder zo geconfigureerd dat harde schijven op het bureaublad worden verborgen?

A: Open een Finder-scherf. Selecteer in de menubalk **Finder** naast het Apple-pictogram en selecteer **Preferences/Settings** (Voorkeuren/Instellingen). Klik op het tabblad **General** (Algemeen) en selecteer **Show these items on the desktop** (Toon deze onderdelen op het bureaublad). Controleer of het selectievakje **Hard Disks** (Harde schijven) is ingeschakeld.

V: Is uw harde schijf geactiveerd in het besturingssysteem?

A: Open een Finder-scherm. Klik in de zijbalk op **Applications** (Apps). Open de map **Utilities** (Hulpprogramma's) en dubbelklik op **Disk Utility** (Schijfhulpprogramma). Als de schijf grijs is weergegeven, is deze niet gekoppeld. Klik op de knop **Mount** (Koppel) in Disk Utility (Schijfhulpprogramma). Als uw schijf niet op uw bureaublad wordt weergegeven nadat u deze hebt gekoppeld in Disk Utility (Schijfhulpprogramma), controleer dan in uw voorkeuren/instellingen in Finder waarom deze niet op het bureaublad wordt weergegeven (lees de vraag hierboven).

V: Voldoet de configuratie van uw computer aan de minimale systeemvereisten voor gebruik met deze harde schijf?

A: Voor een lijst met ondersteunde besturingssystemen ga naar www.seagate.com/os.

V: Hebt u de juiste installatiestappen voor uw besturingssysteem gevolgd?

A: Bekijk de installatiestappen in [Aan de slag](#).

Regulatory Compliance

Equipment Name	External Hard Drive
Regulatory Model Number	SRD0BPO

FCC DECLARATION OF CONFORMANCE

This device complies with Part 15 of the FCC Rules. Operation is subject to the following two conditions: (1) this device may not cause harmful interference, and (2) this device must accept any interference received, including interference that may cause undesired operation.

CLASS B

This equipment has been tested and found to comply with the limits for a Class B digital device, pursuant to Part 15 of the FCC Rules. These limits are designed to provide reasonable protection against harmful interference in residential installation. This equipment generates, uses, and can radiate radio frequency energy and, if not installed and used in accordance with the instructions, may cause harmful interference to radio communications. However, there is no guarantee that interference will not occur in a particular installation. If this equipment does cause harmful interference to radio or television reception, which can be determined by turning the equipment off and on, the user is encouraged to try to correct the interference by one or more of the following measures:

- Reorient or relocate the receiving antenna.
- Increase the separation between the equipment and receiver.
- Connect the equipment into an outlet on a circuit different from that to which the receiver is connected.
- Consult the dealer or an experienced radio/TV technician for help.

CAUTION: Any changes or modifications made to this equipment may void the user's authority to operate this equipment.

R&TTE Directive "Informal DoC" statement

Hereby, Seagate declares that this product is in compliance with the essential requirements and other relevant provisions of Directive 1999/5/EC. For details, please access the following: www.seagate.com/support/compliance.

For Australian Customers Only

Our goods come with guarantees that cannot be excluded under the Australian Consumer Law. You are

entitled to a replacement or refund for a major failure and for compensation for any other reasonably foreseeable loss or damage. You are also entitled to have the goods repaired or replaced if the goods fail to be of acceptable quality and the failure does not amount to a major failure.

Revision - July 1, 2020

China RoHS



China RoHS 2 refers to the Ministry of Industry and Information Technology Order No. 32, effective July 1, 2016, titled Management Methods for the Restriction of the Use of Hazardous Substances in Electrical and Electronic Products. To comply with China RoHS 2, we determined this product’s Environmental Protection Use Period (EPUP) to be 20 years in accordance with the Marking for the Restricted Use of Hazardous Substances in Electronic and Electrical Products, SJT 11364-2014.

中国 RoHS 2 是指 2016 年 7 月 1 日起施行的工业和信息化部令第 32 号“电力电子产品限制使用有害物质管理办法”。为了符合中国 RoHS 2 的要求，我们根据“电子电气产品有害物质限制使用标识”(SJT 11364-2014) 确定本产品的环保使用期 (EPUP) 为 20 年。

产品中有害物质的名称及含有的信息表 Names and information of hazardous substances in product										
		有害物质 Hazardous Substances								
部件名称 Part Name	铅 (Pb)	汞 (Hg)	镉 (Cd)	六价铬 (Cr ⁶⁺)	多溴联苯 (PBBs)	多溴二苯醚 (PBDEs)	邻苯二甲酸 苯基丁基酯 (DBP)	邻苯二甲酸二 异丁酯 (DIBP)	邻苯二甲酸 甲苯基丁酯 (BBP)	邻苯二甲酸二 (2-乙基己基)酯 (DEHP)
硬盘驱动器 HDD	X	○	○	○	○	○	○	○	○	○
外接硬盘印刷电路板 Bridge PCBA	X	○	○	○	○	○	○	○	○	○
电源 (如果提供) Power Supply (if provided)	X	○	○	○	○	○	○	○	○	○
接口电缆 (如果提供) Interface cable (if provided)	○	○	○	○	○	○	○	○	○	○
其他外壳组件 Other enclosure components	○	○	○	○	○	○	○	○	○	○

注 1: ○: 表示该有害物质在该部件所有均质材料中的含量均不超出电器电子产品有害物质限制使用国家标准要求。
X: 表示该有害物质至少在该部件的某一均质材料中的含量超出电器电子产品有害物质限制使用国家标准要求。

注 2: 以上未列出的部件, 表明其有害物质含量均不超出电器电子产品有害物质限制使用国家标准要求。

Note 1: ○: Indicates that the content of the hazardous substance in all homogeneous materials of this component does not exceed the requirements of the national standard for the restricted use of hazardous substances in electrical and electronic products.
X: Indicates that the content of the hazardous substance in at least one homogeneous material of this component exceeds the requirements of the national standard for the restricted use of hazardous substances in electrical and electronic products.

Note 2: For components not listed above, their hazardous substance content does not exceed the requirements of the national standard for the restricted use of hazardous substances in electrical and electronic products.

Taiwan RoHS

Taiwan RoHS refers to the Taiwan Bureau of Standards, Metrology and Inspection’s (BSMI’s) requirements in standard CNS 15663, Guidance to reduction of the restricted chemical substances in

electrical and electronic equipment. Beginning on January 1, 2018, Seagate products must comply with the “Marking of presence” requirements in Section 5 of CNS 15663. This product is Taiwan RoHS compliant. The following table meets the Section 5 “Marking of presence” requirements.

台灣RoHS是指台灣標準局計量檢驗局(BSMI)對標準CNS15663要求的減排電子電氣設備限用化學物質指引。從2018年1月1日起，Seagate產品必須符合CNS15663第5節「含有標示」要求。本產品符合台灣RoHS。下表符合第5節「含有標示」要求。

設備名稱：外接式硬碟，型號：SRDOBPO Equipment Name: External Storage Device, Model: SRDOBPO							
單元 Unit	限用物質及其化學符號 Restricted Substance and its chemical symbol						
	鉛 Lead (Pb)	汞 Mercury (Hg)	鎘 Cadmium (Cd)	六價鉻 Hexavalent chromium (Cr ⁶⁺)	多溴聯苯 Polybrominated biphenyls (PBB)	多溴二苯醚 Polybrominated diphenyl ethers (PBDE)	
硬碟驅動器 HDD	—	○	○	○	○	○	
外接硬碟印刷電路板 Bridge PCBA	—	○	○	○	○	○	
電源 (如果提供) Power Supply (if provided)	—	○	○	○	○	○	
傳輸線材 (如果提供) Interface cable (if provided)	○	○	○	○	○	○	
其他外殼組件 Other enclosure components	○	○	○	○	○	○	
備考1. “超出0.1 wt %”及“超出0.01 wt %”係指限用物質之百分比含量超出百分比含量基準值。 Note 1: “Exceeding 0.1 wt %” and “exceeding 0.01 wt %” indicate that the percentage content of the restricted substance exceeds the reference percentage value of presence condition.							
備考2. “○”係指該項限用物質之百分比含量未超出百分比含量基準值。 Note 2: “○” indicates that the percentage content of the restricted substance does not exceed the percentage of reference value of presence.							
備考3. “—”係指該項限用物質為排除項目。 Note 3: The “—” indicates that the restricted substance corresponds to the exemption.							

額定電壓/額定電流: 5VDC == 3.0A 操作溫度: 5-40 °C

本設備勿置於潮濕處。 請將產品置於手冊規定的環境使用溫度，以避免過熱。 連接至電源前，請先檢查電壓。	當設備不用時，請將所有電源線拔除，避免電壓不穩而造成傷害。 勿將任何液體濺入設備中，避免線路短路。 請勿自行調整或修理已通電的設備，以確保您的安全。
--	--

VCCI-B

この装置は、クラスB機器です。この装置は、住宅環境で使用することを目的としていますが、この装置がラジオやテレビジョン受信機に近接して使用されると、受信障害を引き起こすことがあります。取扱説明書に従って正しい取り扱いをして下さい。VCCI-B