



LaCie Rugged SSD Pro5 Kullanım Kılavuzu



Bu belgenin güncel çevrimiçi sürümüne erişmek için

buraya tıklayın. En son içeriğin yanı sıra büyütülebilir çizimleri, kolay dolaşım ve arama yeteneğini de göreceksiniz.

Contents

1 Hoş Geldiniz	4
Kutunun içindekiler	4
Minimum sistem gereksinimleri	4
• Bağlantı Noktaları	4
• İşletim sistemi	4
• Minimum boş disk alanı	4
2 Başlangıç	5
Rugged SSD Pro5 performansı	5
LaCie Rugged SSD Pro5'i bağlayın	5
LaCie Rugged SSD Pro5 kurulumu	6
• Buradan başlayın	6
• Cihazınızı kaydetme	6
• Toolkit'i İndirme	7
• Toolkit Yükleme	7
3 Etkinlik LED'i	8
Etkinlik LED'i davranışı	8
4 Yedekleme ve Diğer Ayarlar için Toolkit'i Kullanın	9
Bir yedekleme planı başlatın (yalnızca Windows)	9
Yansıtma klasörleri oluşturma	9
5 iPad USB-C ile Çalışır	10
6 Cihazı Bilgisayarınızdan Güvenli Şekilde Kaldırma	11
Windows	11
Mac	11
• Finder penceresiyle çıkarma	11
• Masaüstü ile çıkarma	11
7 İsteğe Bağlı Biçimlendirme	12
Dosya sistemi biçimi seçme	12
• Hem Windows hem de Mac'lerle uyumluluk	12
• Windows için optimize edilmiş performans	12
• macOS için optimize edilmiş performans	12
• Daha fazla bilgi	13
Biçimlendirme talimatları	13
8 Sıkça Sorulan Sorular	14
Tüm kullanıcılar	14

• Sorun: Dosya transferlerim çok yavaş	14
• Sorun: USB 3.0 (Tip A) bağlantı noktalarına sahip eski bir bilgisayarım var	14
• Sorun: USB cihazlarım için bir USB hub kullanmalıyım	14
• Sorun: Verilen USB kabloları çok kısa	14
• Sorun: Dosya aktarımı hata mesajları alıyorum	15
Windows	15
• Sorun: Bilgisayarda disk simgesi görünmüyor	15
Mac	16
• Sorun: Disk simgesi masaüstümde görünmüyor	16
• Sorun: Rugged SSD Pro5'i Time Machine ile kullanmak istiyorum.....	16

9 Regulatory Compliance 17

FCC DECLARATION OF CONFORMANCE	17
• CLASS B	17
R&TTE Directive "Informal DoC" statement.....	17
For Australian Customers Only	17
Country of Production: Thailand	18
VCCI-B	18
China RoHS	18
Taiwan RoHS	19

Hoş Geldiniz

Sabit diskiniz ile ilgili sıkça sorulan sorular ve bunların cevapları için [Sıkça Sorulan Sorular](#) bölümünü inceleyin veya [LaCie müşteri desteği](#) sayfasını ziyaret edin.

Kutunun içindekiler

- LaCie Rugged SSD Pro5
- Thunderbolt 5 kablosu
- Hızlı başlangıç kılavuzu

Minimum sistem gereksinimleri

Bağlantı Noktaları

Rugged SSD Pro5'i USB-C bağlantı noktasına sahip bir bilgisayara bağlamak için verilen kabloyu kullanın. Daha fazla bilgi için [LaCie Rugged SSD Pro5 Uyumluluğu](#) adresini ziyaret edin.

İşletim sistemi

[Seagate Donanımları ve Yazılımları için İşletim Sistemi Gereksinimleri](#) sayfasına gidin.

Minimum boş disk alanı

600 MB önerilir.

Başlangıç

Rugged SSD Pro5 performansı

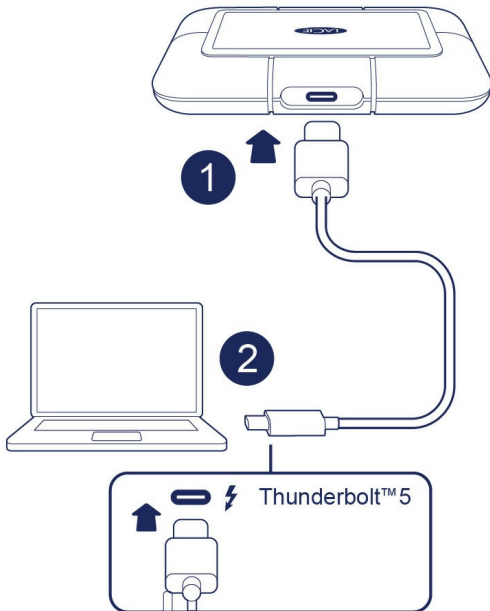
Rugged SSD Pro5'i bilgisayarınızdaki bir USB-C bağlantı noktasına bağlayabilirsiniz ancak aktarım hızları değişiklik gösterir:

Bağlantı noktası	Aktarım hızları
Thunderbolt 5	en fazla 80 Gb/sn
Thunderbolt 4	en fazla 40 Gb/sn
Thunderbolt 3 (yalnızca Mac)	en fazla 40 Gb/sn
USB 3.2 Gen 2x2	en fazla 20 Gb/sn
USB 3.2 Gen 2	en fazla 10 Gb/sn

Rugged SSD Pro5 performansı, bilgisayarınızın USB-C bağlantı noktasına ve işletim sistemi bağlıdır. En son uyumluluk ayrıntıları için aşağıdaki bilgi tabanı makalesine bakın: [LaCie Rugged SSD Pro5 Uyumluluğu](#).

LaCie Rugged SSD Pro5'i bağlayın

1. Thunderbolt konektörünü Rugged SSD Pro5'teki USB-C bağlantı noktasına takın.
2. Thunderbolt konektörünü bilgisayarınızdaki bir USB-C bağlantı noktasına takın.



LaCie Rugged SSD Pro5 kurulumu

Kurulum işlemi size şunları sağlar:

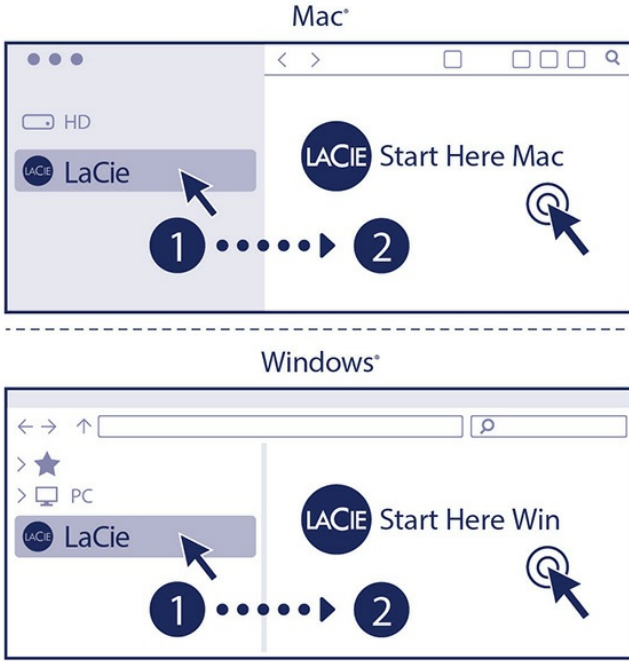
LaCie Rugged SSD Pro5'i kaydettirme	Bilgilere ve desteğe kolayca erişerek diskinizden en iyi şekilde yararlanın.
Toolkit Yükleme	Yansıtma klasörlerini, yedekleme planlarını (yalnızca Windows) ve daha fazlasını yönetin.



Cihazınızı kaydetmek ve Toolkit'i yüklemek için bilgisayarınız internete bağlı olmalıdır.

Buradan başlayın

Finder ya da Dosya Gezgini gibi bir dosya yöneticisi kullanarak LaCie Rugged SSD Pro5'i açın ve Buradan Başlayın Mac ya da Buradan Başlayın Win'i başlatın.



Sürücünüzde artık Buradan Başlayın simgesi yoksa cihazınızı seagate.com adresinden kaydedebilirsiniz. Araç Kiti şu adresten indirilebilir: [Araç Kiti destek sayfası](#).

Cihazınızı kaydetme

Bilgilerinizi girin ve **Kaydet**'e tıklayın.

Register

Jane

Doe

jdoe@example.com

I have read and agree to...

Terms and Conditions

Privacy Statement

Optional Offers

Register

Toolkit'i İndirme

İndir düğmesine tıklayın.

Toolkit Yükleme

Finder veya Dosya Gezgini gibi bir dosya yöneticisi kullanarak indirmeleri aldığınız klasöre gidin.

- **Mac** - LaCieToolkit.zip dosyasını açın ve uygulamayı başlatmak için LaCie Toolkit Installer'a tıklayın.
- **Windows** - LaCieToolkit.exe file dosyasına tıklayarak uygulamayı başlatın.



Etkinlik LED'i

Etkinlik LED'i davranışı

Etkinlik LED'i Rugged SSD Pro5'in durumunu gösterir.

LED	Durum
Sürekli beyaz	Cihaz boşta.
Yanıp sönen beyaz	Cihaza erişiliyor.
Hızlı yanıp sönen beyaz	Disk, elektronik aksam veya çalışma sıcaklığı ile ilgili hata durumu.
Yanmıyor	Cihaz kapalı veya güç tasarrufu modunda olduğundan etkin değil.

Yedekleme ve Diğer Ayarlar için Toolkit'i Kullanın

Toolkit, kopya klasörlerini, yedekleme planlarını ve daha fazlasını kolayca oluşturmanızı ve yönetmenizi sağlayan kullanışlı araçlar sağlar.

Bir yedekleme planı başlatın (yalnızca Windows)

İstediğiniz içerik, depolama cihazı ve programa özel bir plan oluşturun.

- [Buraya tıklayarak](#) bir yedekleme planının nasıl ayarlanacağı ile ilgili ayrıntılara bakın.

Yansıtma klasörleri oluşturma

PC veya Mac'te depolama cihazınız ile senkronize olan yansıtma klasör oluşturun. Bir klasörde dosya ekleme, düzenleme veya silme işlemleri gerçekleştirdiğinizde, Toolkit yaptığınız değişiklikleri otomatik olarak diğer yansıtma klasöründe günceller.

- [Buraya tıklayarak](#) kopya klasörün nasıl oluşturulacağını öğrenin.

iPad USB-C ile Çalışır

LaCie depolama cihazlarınız üst seviye iPad'lerle kullanılabilir. Dosyaları bilgisayarlar, bulut hizmetleri ve harici depolama arasında taşımak için harika bir seçenektir. iPad ayrıca medya daha gelişmiş görüntüleme ve video uygulamalarına aktarmak için mükemmel bir taşınabilir düzenleme istasyonudur.

Aşağıdakilerle ilgili ayrıntılar için Harici Depolama ve iPadOS bölümüne bakın:

- Depolama Birimini Uyumlu iPad'lere Bağlama
- Kullanılabilir Eylemler
- Birden Çok Öğe Seçme
- Bir Uygulamada Depolama Cihazlarına Erişim
- Desteklenen Harici Depolama Cihazları ve USB Hub'ları
- iPad'de ve Bilgisayarda Harici Depolama Performansı
- Thunderbolt Depolama Cihazları
- Pil Kullanımı
- Çıkarma
- Depolama Biçimleri
- Parola Koruması
- Araç Seti ve İlk Kullanım Bağlantıları

Cihazı Bilgisayarınızdan Güvenli Şekilde Kaldırma

Bir depolama diskinin bağlantısını fiziksel olarak kesmeden önce diski her zaman bilgisayarınızdan çıkarın. Bilgisayarınız, disk çıkarılmadan önce diskte dosyalama ve temizlik işlemlerini gerçekleştirilmelidir. Diski işletim sisteminin yazılımını kullanmadan çıkarırsanız dosyalarınız bozulabilir veya hasar görebilir.

Windows

Cihazı çıkarmak için Güvenli Şekilde Çıkarma aracı kullanın.

1. Çıkarabileceğiniz cihazları görüntülemek için Windows Sistem Tepsisinde Donanımı Güvenle Kaldır simgesini seçin.
2. Donanımı Güvenle Kaldır simgesini görmüyorsanız bildirim alanında tüm simgeleri görüntülemek için sistem tepsisindeki Gizli simgeleri göster okunu seçin.
3. Cihaz listesinde çıkarmak istediğiniz cihazı seçin. Cihaz güvenli kaldırılabilir olduğunda Windows bir bildirim görüntüler.
4. Cihazın bilgisayar bağlantısını kesin.

Mac

Cihazınızı Mac'ten çıkarmanın birçok yolu vardır. İki seçenek için aşağıya bakın.

Finder penceresiyle çıkarma

1. Bir Finder penceresi açın.
2. Kenar çubuğunda Cihazlar'a gidin ve çıkarmak istediğiniz diski bulun. Disk adının sağındaki Çıkar simgesini seçin.
3. Cihaz kenar çubuğundan kaybolduktan veya Finder penceresi kapandıktan sonra, arabirim kablosunu Mac'inizden çıkarabilirsiniz.

Masaüstü ile çıkarma

1. Cihazınız için masaüstü simgesini seçin ve Çöp Kutusu'na sürükleyin.
2. Cihaz simgesi artık masaüstünüzde görünmediğinde, cihazın Mac'inizle fiziksel olarak bağlantısını kesebilirsiniz.

İsteğe Bağlı Biçimlendirme

Cihazınız, hem Mac hem de Windows bilgisayarlarla uyumluluk için önceden exFAT (Genişletilmiş Dosya Ayırma Tablosu) olarak biçimlendirilmiştir.

Dosya sistemi biçimi seçme

Dosya sistemi biçimi seçerken her günkü disk kullanımınızda **uyumluluğun** mu yoksa **performansın** mı önemli olduğunu değerlendirin.

- **Uyumluluk:** Diskinizi hem PC'ler hem de Mac'lere bağladığınız için platformlar arası bir biçime ihtiyacınız vardır.
- **Performans:** Sürücünüzü yalnızca bir tür bilgisayara bağlıyorsanız, bu nedenle sürücüyü bilgisayarınızın işletim sisteminiz için olan yerel dosya sistemiyle biçimlendirerek dosya kopyalama performansını optimize edebilirsiniz.

Hem Windows hem de Mac'lerle uyumluluk

exFAT, Windows'un tüm sürümleri ve macOS'un modern sürümleriyle uyumlu olan basit bir dosya sistemidir. Diskinizi hem PC'ler hem de Mac'lerle kullanıyorsanız diskinizi exFAT olarak biçimlendirin. exFAT iki bilgisayara da platformlar arası erişim sağlasa da şunları göz önünde bulundurun:

- exFAT, Dosya Geçmişi (Windows) veya Time Machine (macOS) gibi yerleşik yedekleme yardımcı programları için uyumlu değildir ya da önerilmez. Bu yedekleme yardımcı programlarından birini kullanmak istiyorsanız diski yardımcı programı çalıştıran bilgisayar için yerel dosya sisteminde biçimlendirmeniz gerekir.
- exFAT günlük bir dosya sistemi değildir, bu da hata oluştuğunda veya sürücü ile bilgisayar arasındaki bağlantı düzgün şekilde kesilmediğinde, veri bozulmasına karşı daha duyarlı olacağı anlamına gelir.

Windows için optimize edilmiş performans

NTFS (Yeni Teknoloji Dosya Sistemi), Windows için özel bir günlük dosya sistemidir. macOS NTFS birimlerini okuyabilir ancak yerel olarak bunlara yazamaz. Bu, Mac'inizin NTFS ile biçimlendirilmiş diskten dosyalar kopyalayabileceği ancak diske dosya ekleyemeyeceği ya da diskten dosya kaldırılamayacağı anlamına gelir. Mac'lerle bu tek yönlü aktarımdan daha fazla çok yönlülüğe ihtiyacınız olursa exFAT'i deneyin.

macOS için optimize edilmiş performans

Apple iki özel dosya sistemi sunar.

APFS (Apple Dosya Sistemi), katı hal diskleri (SSD'ler) ve flash temelli depolama sistemleri için optimize edilen ancak sabit disklerle (HDD'ler) de çalışan bir Apple dosya sistemidir. İlk önce macOS High

Sierra'nın (sürüm 10.13) yayınlanmasıyla kullanıma sunulmuştur. APFS, yalnızca High Sierra veya sonraki sürümlerini çalıştıran Mac'ler tarafından okunabilir.

Apple dosya sistemleri arasından seçim yaparken aşağıdakileri göz önünde bulundurun:

- Windows, APFS veya HFS+ birimlerini yerel olarak okuyamaz veya bunlara yazamaz. Platformlar arası uyumluluğa ihtiyacınız varsa diski exFAT olarak biçimlendirmeniz gerekir.
- Diskinizi Time Machine ile kullanmak istiyorsanız:
 - macOS Big Sur (sürüm 11) ve sonraki sürümler için varsayılan biçim APFS'dir.
 - macOS Catalina (sürüm 10.15) ve önceki sürümler için varsayılan biçim HFS+'tır.
- Daha eski işletim sistemi sürümlerini çalıştıran Mac'ler arasında dosyaları taşımak için diskinizi kullanmak istiyorsanız diskinizi APFS yerine HFS+ olarak biçimlendirmeyi deneyin.
- macOS dosya sistemleri ve Android: Diskinizin macOS için biçimlendirilmesi, Android mobil cihazlarıyla bağlantılarda desteklenmeyebilir.

Daha fazla bilgi

Dosya sistemi biçimi seçerken dikkat etmeniz gereken diğer konular için [Dosya Sistemi Biçim Karşılaştırmaları](#) bölümünü inceleyin.

Biçimlendirme talimatları

Diskinizi biçimlendirmeye ilgili talimatlar için [Diskinizi biçimlendirme](#) bölümünü inceleyin.

Sıkça Sorulan Sorular

LaCie diskinizi kurma ve kullanma ile ilgili yardım için aşağıdaki sıkça sorulan soruları gözden geçirin. Diğer destek kaynakları için [LaCie müşteri destek](#) birimine gidin.

Tüm kullanıcılar

Sorun: Dosya transferlerim çok yavaş

S: Thunderbolt kablosunun iki ucu da düzgün şekilde takılı mı?

Y: Rugged SSD Pro5'i Thunderbolt 3 (yalnızca Mac), Thunderbolt 4 veya USB4 bağlantı noktasına bağlamak, performansını bağlantı noktasının hızıyla sınırlar. En son uyumluluk ayrıntıları için aşağıdaki bilgi tabanı makalesine bakın: [LaCie Rugged SSD Pro5 Uyumluluğu](#)

S: Aynı bağlantı noktasında veya hub'da başka USB cihazları bağlı mı?

Y: Diğer USB cihazlarının bağlantısını kesin ve sabit disk performansının iyileşip iyileşmediğini kontrol edin.

Sorun: USB 3.0 (Tip A) bağlantı noktalarına sahip eski bir bilgisayarım var

S: Diskim bilgisayarımın USB 3.0 bağlantı noktası ile çalışacak mı?

Y: Hayır, USB 3.0 bağlantı noktaları Rugged SSD Pro5'i desteklemek için yeterli güç sağlamaz.

Sorun: USB cihazlarım için bir USB hub kullanmalıyım

S: Diskimi USB hub ile kullanabilir miyim?

Y: Evet, disk bir USB hub'a bağlanabilir. Bir hub kullanırsanız ve algılama hataları, normalden daha yavaş aktarım hızları, bilgisayarınızla olan bağlantının nedensiz bir şekilde kesilmesi gibi olağan dışı sorunlar yaşarsanız diski doğrudan bilgisayarınızın USB-C bağlantı noktasına bağlamayı deneyin.

Bazı USB hub'lar güç yönetimi konusunda pek verimli değildir, bu da bağlı cihazlar açısından sorun olabilir. Böyle bir durumda, güç beslemesi olan ve güç kablosuna sahip bir USB hub kullanmayı deneyin.

Sorun: Verilen USB kabloları çok kısa

S: Diskimi daha uzun kablo ile kullanabilir miyim?

Y: Evet, USB standartlarına göre sertifikalandırılmış olması koşuluyla. Bununla birlikte, LaCie en iyi sonuçlar için diskiniz ile verilen kablunun kullanılmasını önerir. Daha uzun bir kablo kullanıyorsanız ve algılama, aktarım hızı veya bağlantı kesilmesi sorunları yaşıyorsanız diskiniz ile birlikte verilen orijinal kabloyu kullanın.

Sorun: Dosya aktarımı hata mesajları alıyorum

S: Bir FAT32 birimine kopyalama yaparken "Hata -50" mesajı mı aldınız?

Y: Bir bilgisayardan FAT32 birimine dosyaları veya klasörleri kopyalarken, adda bulunan belirli karakterler kopyalanamaz. Bu karakterler arasında şunlar yer alır, ancak bunlarla sınırlı değildir: ? < > / \ :

Adın bu karakterleri içermediğinden emin olmak için dosya ve klasörlerinizi kontrol edin.

Bu durum tekrar eden bir sorunsu veya uyumsuz karakterlerin olduğu dosyaları bulamıyorsanız diski NTFS (Windows kullanıcıları için) veya HFS+ (Mac kullanıcıları için) olarak yeniden biçimlendirmek iyi bir fikir olabilir. Bkz. [İsteğe Bağlı Biçimlendirme](#).

S: Uyku modundan çıktığınızda diskin bağlantısının kesildiğini belirten bir hata mesajı mı aldınız?

Y: Disk masaüstüne yeniden bağlandığından bu mesajı yok sayın. Bilgisayarınızı uyku moduna aldığınızda LaCie disklerinin dönüş hızları yavaşlayarak güç tasarrufu yapar. Bilgisayar uyku modundan çıktığında, diskin dönüş hızını arttıracak kadar yeterli zamanı olmayabilir. Bu da söz konusu mesajın görünmesine sebep olur.

Windows

Sorun: Bilgisayarda disk simgesi görünmüyor

S: Disk Aygıt Yöneticisinde listelenir mi?

Y: Tüm diskler, Aygıt Yöneticisinde en az bir yerde görünür.

Başlatmak için Arama kutucuğunda Aygıt Yöneticisi yazın. Disk Sürücüler bölümüne bakın ve gerekirse tüm cihaz listesini görüntülemek için Artı (+) simgesine tıklayın. Diskinizin listelenip listelenmediğinden emin değilseniz güvenli modda çıkarıp tekrar bağlayın. Değişen aygıt LaCie diskinizdir.

S: Diskiniz olağan dışı bir simgenin yanında mı listelendi?

Y: Windows Aygıt Yöneticisi, genellikle çevre birimlerindeki arızalar hakkında bilgi verir. Aygıt Yöneticisi, çoğu zaman sorun giderme konusunda destek sağlasa da, tam sebebi göstermeyebilir veya tam bir çözüm sunamayabilir.

Disk'in yanındaki olağan dışı simge bize bir sorun olduğunu işaret edebilir. Örneğin, normal simge yerine cihazın türüne göre ünlem, soru işareti veya X şeklinde görünür. Görünen simgeye sağ tıklayın ve ardından **Özellikler**'i seçin. **Genel** sekme, cihazın beklendiği gibi çalışmaması ile ilgili olası bir sebep belirtir.

Mac

Sorun: Disk simgesi masaüstümde görünmüyor

S: Finder'ınız bilgisayarda diskleri gizleyecek şekilde mi yapılandırıldı?

Y: Finder'a gidin ve ardından **Tercihler** | **Genel sekmesi** | **Bu öğeleri masaüstünde göster**'i işaretleyin. **Sabit Diskler**'in seçildiğinden emin olun.

S: Diskiniz işletim sisteminde takılı mı?

Y: **Git** | **Yardımcı Programlar** | **Disk Yardımcı Programı**'nda Disk Yardımcı Programını açın. Disk, sol sütunda listeleniyorsa Finder tercihlerinizi kontrol ederek bilgisayarda neden listelenmediğini inceleyin (yukarıdaki soruyu gözden geçirin).

S: Bilgisayarınızın yapılandırması bu diski kullanmak için gerekli minimum sistem gereksinimlerine sahip mi?

Y: Desteklenen işletim sistemlerinin listesi için bu bağlantıya gidin: www.lacie.com/os

S: İşletim sisteminiz için doğru kurulum adımlarını uyguladınız mı?

Y: [Başlarken](#) kısmındaki kurulum adımlarını gözden geçirin.

Sorun: Rugged SSD Pro5'i Time Machine ile kullanmak istiyorum.

S: Rugged SSD Pro5'i Time Machine ile kullanabilir miyim?

Y: Evet. Disk hem PC hem de Mac ile kullanılabilmesi için exFAT olarak önceden biçimlendirilmiştir. Time Machine için Mac olarak yeniden biçimlendirilmesi gerekir. Yeniden biçimlendirme diskte daha önce depolanan tüm verileri silecektir. Daha fazla ayrıntı için www.lacie.com/time-machine adresine gidin.

Regulatory Compliance

Equipment Name	External Storage Device
Regulatory Model Number	LRD0SV4

FCC DECLARATION OF CONFORMANCE

This device complies with Part 15 of the FCC Rules. Operation is subject to the following two conditions: (1) this device may not cause harmful interference, and (2) this device must accept any interference received, including interference that may cause undesired operation.

CLASS B

This equipment has been tested and found to comply with the limits for a Class B digital device, pursuant to Part 15 of the FCC Rules. These limits are designed to provide reasonable protection against harmful interference in residential installation. This equipment generates, uses, and can radiate radio frequency energy and, if not installed and used in accordance with the instructions, may cause harmful interference to radio communications. However, there is no guarantee that interference will not occur in a particular installation. If this equipment does cause harmful interference to radio or television reception, which can be determined by turning the equipment off and on, the user is encouraged to try to correct the interference by one or more of the following measures:

- Reorient or relocate the receiving antenna.
- Increase the separation between the equipment and receiver.
- Connect the equipment into an outlet on a circuit different from that to which the receiver is connected.
- Consult the dealer or an experienced radio/TV technician for help.

CAUTION: Any changes or modifications made to this equipment may void the user's authority to operate this equipment.

R&TTE Directive "Informal DoC" statement

Hereby, Seagate declares that this product is in compliance with the essential requirements and other relevant provisions of Directive 1999/5/EC. For details, please access the following: www.seagate.com/support/compliance.

For Australian Customers Only

Our goods come with guarantees that cannot be excluded under the Australian Consumer Law. You are entitled to a replacement or refund for a major failure and for compensation for any other reasonably foreseeable loss or damage. You are also entitled to have the goods repaired or replaced if the goods fail to be of acceptable quality and the failure does not amount to a major failure.

Revision - July 1, 2020

Country of Production: Thailand

The date of manufacture is specified on the product packaging or the nameplate near the P/D indication in the following format: P/D: MM.YYYY

VCCI-B

この装置は、クラスB機器です。この装置は、住宅環境で使用することを目的としていますが、この装置がラジオやテレビジョン受信機に近接して使用されると、受信障害を引き起こすことがあります。取扱説明書に従って正しい取り扱いをして下さい。VCCI-B

China RoHS



China RoHS 2 refers to the Ministry of Industry and Information Technology Order No. 32, effective July 1, 2016, titled Management Methods for the Restriction of the Use of Hazardous Substances in Electrical and Electronic Products. To comply with China RoHS 2, we determined this product's Environmental Protection Use Period (EPUP) to be 20 years in accordance with the Marking for the Restricted Use of Hazardous Substances in Electronic and Electrical Products, SJT 11364-2014.

中国 RoHS 2 是指 2016 年 7 月 1 日起执行的工业和信息化部令第 32 号“电力电子产品限制使用有害物质管理办法”。为了符合中国 RoHS 2 的要求，我们根据“电子电气产品有害物质限制使用标识”(SJT 11364-2014) 确定本产品的环保使用期 (EPUP) 为 20 年。

部件名称 Part Name	有害物质 Hazardous Substances					
	铅 (Pb)	汞 (Hg)	镉 (Cd)	六价铬 (Cr ⁶⁺)	多溴联苯 (PBB)	多溴二苯醚 (PBDE)
固态驱动器 SSD	X	○	○	○	○	○
外接硬盘印刷电路板 Bridge PCBA	X	○	○	○	○	○
电源(如果提供) Power Supply (if provided)	X	○	○	○	○	○
接口电缆(如果提供) Interface cable (if provided)	X	○	○	○	○	○
其他外壳组件 Other enclosure components	○	○	○	○	○	○

本表格依据 SJ/T 11364 的规定编制。

This table is prepared in accordance with the provisions of SJ/T 11364-2014

○: 表示该有害物质在该部件所有均质材料中的含量均在 GB/T 26572 规定的限量要求以下。

○: Indicates that the hazardous substance contained in all of the homogeneous materials for this part is below the limit requirement of GB/T26572.

X: 表示该有害物质至少在该部件的某一均质材料中的含量超出 GB/T 26572 规定的限量要求。

X: Indicates that the hazardous substance contained in at least one of the homogeneous materials used for this part is above the limit requirement of GB/T26572.

Taiwan RoHS

Taiwan RoHS refers to the Taiwan Bureau of Standards, Metrology and Inspection's (BSMI's) requirements in standard CNS 15663, Guidance to reduction of the restricted chemical substances in electrical and electronic equipment. Beginning on January 1, 2018, Seagate products must comply with the "Marking of presence" requirements in Section 5 of CNS 15663. This product is Taiwan RoHS compliant. The following table meets the Section 5 "Marking of presence" requirements.

台灣RoHS是指台灣標準局計量檢驗局(BSMI)對標準CNS15663要求的減排電子電氣設備限用化學物質指引。從2018年1月1日起，Seagate產品必須符合CNS15663第5節「含有標示」要求。本產品符合台灣RoHS。下表符合第5節「含有標示」要求。

設備名稱：外接式儲存裝置，型號：LRDOSV4
 Equipment Name: External Storage Device, Model: LRDOSV4

單元 Unit	限用物質及其化學符號 Restricted Substance and its chemical symbol					
	鉛 Lead (Pb)	汞 Mercury (Hg)	鎘 Cadmium (Cd)	六價鉻 Hexavalent chromium (Cr ⁶⁺)	多溴聯苯 Polybrominated biphenyls (PBB)	多溴二苯醚 Polybrominated diphenyl ethers (PBDE)
固態驅動器 SSD	—	○	○	○	○	○
外接硬盤印刷電路板 Bridge PCBA	—	○	○	○	○	○
電源 (如果提供) Power Supply (if provided)	—	○	○	○	○	○
傳輸線材 (如果提供) Interface cable (if provided)	—	○	○	○	○	○
其他外殼組件 Other enclosure components	○	○	○	○	○	○

備考1. “超出0.1 wt %”及“超出0.01 wt %”係指限用物質之百分比含量超出百分比含量基準值。
 Note 1: “Exceeding 0.1 wt %” and “exceeding 0.01 wt %” indicate that the percentage content of the restricted substance exceeds the reference percentage value of presence condition.

備考2. “○”係指該項限用物質之百分比含量未超出百分比含量基準值。
 Note 2: “○” indicates that the percentage content of the restricted substance does not exceed the percentage of reference value of presence.

備考3. “—”係指該項限用物質為排除項目。
 Note 3: The “—” indicates that the restricted substance corresponds to the exemption.

額定電壓/額定電流: 5VDC === 1.5A

操作溫度: 5 - 40 °C

本設備勿置於潮濕處。

請將產品置於手冊規定的環境使用溫度，以避免過熱。

連接至電源前，請先檢查電壓。

當設備不用時，請將所有電源線拔除，避免電壓不穩而造成傷害。

勿將任何液體濺入設備中，避免線路短路。

請勿自行調整或修理已通電的設備，以確保您的安全。