



One Touch

Kullanım Kılavuzu



Bu belgenin güncel çevrimiçi sürümüne erişmek için

buraya tıklayın. En son içeriğin yanı sıra büyütülebilir çizimleri, kolay dolaşım ve arama yeteneğini de göreceksiniz.

Contents

1 Hoş Geldiniz	4
Kutunun içindekiler	4
Minimum sistem gereksinimleri	4
• Bağlantı Noktaları	4
• İşletim sistemi	4
• Minimum boş disk alanı	4
2 Başlangıç	5
USB kablosunu bağlama	5
LED aktivitesi	5
One Touch'u Kurun	6
• Bilgisayar kullanarak alternatif kurulum	6
• Kısayollar	7
Güç tasarrufu modu	8
3 Yedekleme ve Diğer Ayarlar için Toolkit'i Kullanın	9
Bir yedekleme planı başlatın (yalnızca Windows)	9
Kopya bir klasör ayarlayın	9
4 İsteğe Bağlı Biçimlendirme	10
Dosya sistemi biçimi seçme	10
• Hem Windows hem de Mac'lerle uyumluluk	10
• Windows için optimize edilmiş performans	10
• macOS için optimize edilmiş performans	10
• Daha fazla bilgi	11
Biçimlendirme talimatları	11
5 Cihazı Bilgisayarınızdan Güvenli Şekilde Kaldırma	12
Windows	12
Mac	12
• Finder penceresiyle çıkarma	12
• Masaüstü ile çıkarma	12
6 Sıkça Sorulan Sorular	13
Tüm kullanıcılar	13
• Sorun: Cihaz kullanılamıyor	13
• Sorun: Dosya transferlerim çok yavaş	13
• Sorun: USB cihazlarım için bir USB hub kullanmalıyım	14
• Sorun: Verilen USB kabloları çok kısa	14
• Sorun: Dosya aktarımı hata mesajları alıyorum	14
Windows	15
• Sorun: Bilgisayarda sabit disk simgesi görünmüyor	15
Mac	15

• Sorun: Sabit disk simgesi masaüstümde görünmüyor	15
--	----

7 Regulatory Compliance 17

FCC DECLARATION OF CONFORMANCE	17
• CLASS B	17
R&TTE Directive "Informal DoC" statement	17
For Australian Customers Only	17
China RoHS	18
Taiwan RoHS	18
VCCI-B	19

Hoş Geldiniz

Sabit diskiniz ile ilgili sıkça sorulan sorular ve bunların cevapları için [Sıkça Sorulan Sorular](#) bölümünü inceleyin veya [Seagate müşteri desteği](#) sayfasını ziyaret edin.

Kutunun içindekiler

- Seagate® One Touch
- USB-C kablosu
- Hızlı başlangıç kılavuzu

Minimum sistem gereksinimleri

Bağlantı Noktaları

Seagate cihazınızı USB-C bağlantı noktasına sahip bir bilgisayara bağlamak için birlikte verilen kabloyu kullanın. Bilgisayarın USB-C bağlantı noktasının sürücüyü çalıştırmak için en az 15 W güç sağlaması gerekir.

İşletim sistemi

[Seagate Donanımları ve Yazılımları için İşletim Sistemi Gereksinimleri](#) sayfasına gidin.

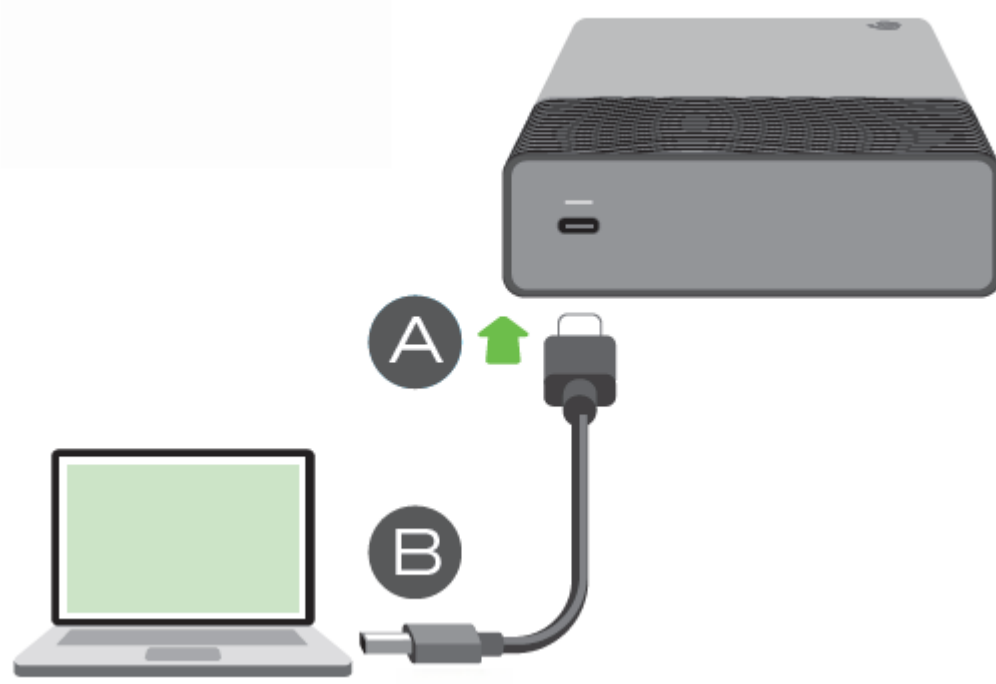
Minimum boş disk alanı

600 MB önerilir.

Başlangıç

USB kablosunu bağlama

One Touch cihazını bilgisayarın USB-C portuna bağlamak için USB-C kablosunu kullanın.



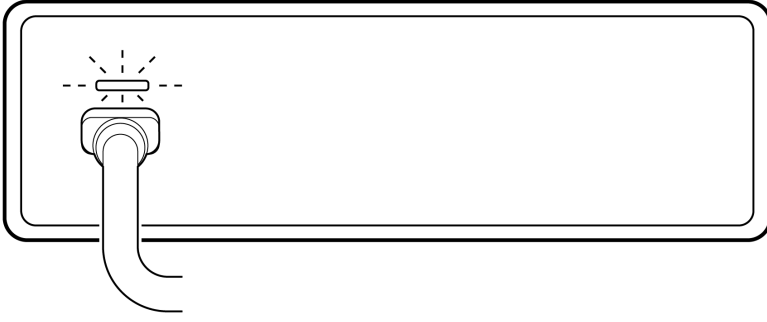
Bağlantı kurulduktan sonra, sürücü biriminin görünmesi ve erişilebilir hale gelmesi 30 saniye veya daha fazla sürebilir.



Bilgisayarın USB-C bağlantı noktası, One Touch özelliğine minimum 15 W güç sağlamalıdır. Durum LED'i kırmızı renkte yanıp sönüyorsa, port yeterli güç sağlamıyor demektir.

LED aktivitesi

Durum LED'i, One Touch'un durumunu ve etkinliklerini gösterir.

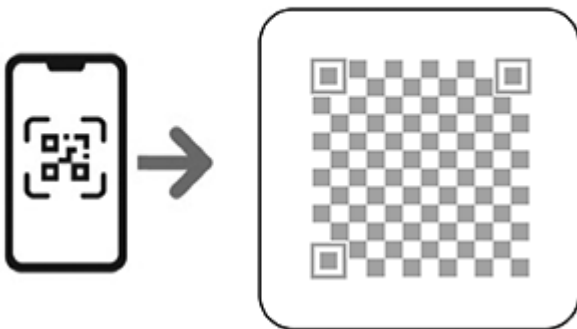


LED	Eyalet
Üzerinde (beyaz)	Cihaz hazır.
Yavaş yanıp sönme (beyaz)	a. Sürücüye erişiliyor. b. Sürücü güç tasarrufu moduna girdi.
Yanmıyor	a. Cihaz, uzun süredir güç tasarrufu modunda olduğu için kullanılamıyor. b. Sürücü bilgisayardan güvenli bir şekilde çıkarıldı.
Hızlı yanıp sönen (kırmızı)	Ana bilgisayarın bağlantı noktası minimum 15 W güç sağlamıyor.

One Touch'u Kurun

Paketinizde bulunan Hızlı Başlangıç Kılavuzu, cep telefonunuz veya tabletiniz üzerinden hızlı ve kolay kayıt için bir QR kodu içermektedir:

Android™ / iOS



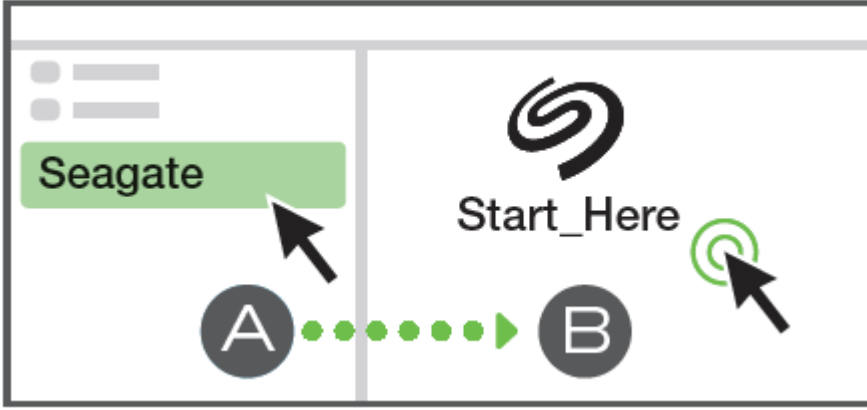
Hızlı Başlangıç Kılavuzundaki kodu tarayın ve One Touch'ı kaydetmek ve iş ortağı tekliflerine erişmek için ekrandaki adımları izleyin.

Bilgisayar kullanarak alternatif kurulum



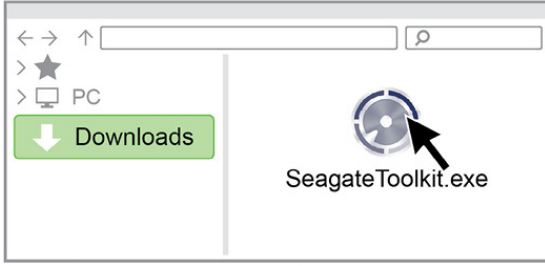
Cihazınızı kaydetmek ve Toolkit'i yüklemek için bilgisayarınız internete bağlı olmalıdır.

Dosya Gezgini veya Finder gibi bir dosya yöneticisi kullanarak One Touch'u açın ve **Start_Here_Win** ya da **Start_Here_Mac** dosyasına çift tıklayın.

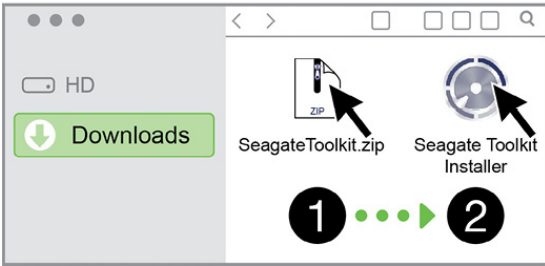


1. **One Touch'u Kaydedin.** Bilgilerinizi girin ve **Kayıt Ol** seçeneğini seçin.
2. **Araç Kitini İndirme.** İstendiğinde, Araç Seti yükleyicisini indirmek için **İndir** seçeneğini seçin.
3. Dosya Gezgini veya Finder gibi bir dosya yöneticisi kullanarak indirilen öğeleri aldığınız klasöre gidin.
 - A. **Win**—Uygulamayı başlatmak için **SeagateToolkit.exe** dosyasına çift tıklayın.
 - B. **Mac** - **SeagateToolkit.zip** dosyasını açın. Uygulamayı başlatmak için **Seagate Toolkit Installer** üzerine çift tıklayın.

Windows®



Mac®



Kısayollar

Sürücüdeki kayıt QR koduna veya **Buradan Başla** bağlantısına artık erişemiyorsanız, aşağıdaki URL'leri kullanın:

Kaydolun	www.seagate.com/register
Toolkit Yükleme	www.seagate.com/toolkit

Güç tasarrufu modu

One Touch, güç tasarrufu moduna geçerek enerji tasarrufu sağlayabilir. Bilgisayarınız tarafından yönetilen güç tasarrufu modu, uzun süre kullanılmadığı zamanlarda sabit sürücünün çalışmasını engelleyerek ömrünü uzatabilir.

Aşağıdakilerden birini yaparak bilgisayarınızda güç tasarrufu modunu başlatabilirsiniz:

- Ana bilgisayarı uyku moduna almak.
- **Windows:**
 1. **Denetim Masası > Donanım ve Ses > Güç Seçenekleri** bölümüne gidin.
 2. Bir güç planı seçin ve **Plan ayarlarını değiştir** seçeneğine tıklayın.
 3. **Gelişmiş güç ayarlarını değiştir** seçeneğini seçin.
 4. **Sabit diske** tıklayın ve **Daha sonra sabit diski kapatın** .
 5. Bilgisayarın One Touch özelliğini güç tasarrufu moduna geçirmeden önce beklemesi gereken süreyi seçin.
 6. **Uygula**'ya tıklayın.
- **macOSSistem Tercihleri > Enerji Tasarrufu** seçeneklerine giderek sabit diskler için uyku modunu etkinleştirin.

Güç tasarrufu modundan çıkmak için aşağıdaki tabloyu inceleyin:

Güç tasarrufu moduna giriliyor.	Güç tasarrufu modundan çıkılıyor.
Ana bilgisayar, etkin olmadığı için ürünü güç tasarrufu moduna geçirdi.	Ana bilgisayardan One Touch ses seviyesine erişin. Örneğin, dosyaları birime kopyalayın.
Bilgisayar uyku modundadır.	Bilgisayarı uyandırın. Uyku modundan çıkarken ses seviyesinin görünmesi 30 saniye veya daha fazla sürebilir.



Ses ünitesinin çıkarılması ve güç tasarrufu modu hakkında not —One Touch, ses ünitesi çıkarıldığında ve cihaz bilgisayara bağlı kaldığında güç tasarrufu moduna girer. Ses dosyasına erişmek için kabloyu bilgisayardan çıkarın ve ardından tekrar takın.

Yedekleme ve Diğer Ayarlar için Toolkit'i Kullanın

Toolkit, yedekleme planlarını kolayca oluşturmanıza, klasörleri aynalamanıza ve daha fazlasını yapmanıza olanak tanıyan kullanışlı araçlar sunar.

Bir yedekleme planı başlatın (yalnızca Windows)

İstediğiniz içerik, depolama cihazı ve programa özel bir plan oluşturun.

- [Buraya tıklayarak](#) bir yedekleme planının nasıl ayarlanacağı ile ilgili ayrıntılara bakın.

Kopya bir klasör ayarlayın

PC veya Mac'te depolama cihazınız ile senkronize olan Kopya bir klasör oluşturun. Bir klasörde dosya ekleme, düzenleme veya silme işlemleri gerçekleştirdiğinizde Toolkit yaptığınız değişiklikleri otomatik olarak diğer klasörde günceller.

- [Buraya tıklayarak](#) kopya klasörün nasıl oluşturulacağını öğrenin.

İsteğe Bağlı Biçimlendirme

Cihazınız, hem Mac hem de Windows bilgisayarlarla uyumluluk için önceden exFAT (Genişletilmiş Dosya Ayırma Tablosu) olarak biçimlendirilmiştir.

Dosya sistemi biçimi seçme

Dosya sistemi biçimi seçerken her günkü disk kullanımınızda **uyumluluğun** mu yoksa **performansın** mı önemli olduğunu değerlendirin.

- **Uyumluluk:** Diskinizi hem PC'ler hem de Mac'lere bağladığınız için platformlar arası bir biçime ihtiyacınız vardır.
- **Performans:** Sürücünüzü yalnızca bir tür bilgisayara bağlıyorsanız, bu nedenle sürücüyü bilgisayarınızın işletim sisteminiz için olan yerel dosya sistemiyle biçimlendirerek dosya kopyalama performansını optimize edebilirsiniz.

Hem Windows hem de Mac'lerle uyumluluk

exFAT, Windows'un tüm sürümleri ve macOS'un modern sürümleriyle uyumlu olan basit bir dosya sistemidir. Diskinizi hem PC'ler hem de Mac'lerle kullanıyorsanız diskinizi exFAT olarak biçimlendirin. exFAT iki bilgisayara da platformlar arası erişim sağlasa da şunları göz önünde bulundurun:

- exFAT, Dosya Geçmişi (Windows) veya Time Machine (macOS) gibi yerleşik yedekleme yardımcı programları için uyumlu değildir ya da önerilmez. Bu yedekleme yardımcı programlarından birini kullanmak istiyorsanız diski yardımcı programı çalıştıran bilgisayar için yerel dosya sisteminde biçimlendirmeniz gerekir.
- exFAT günlük bir dosya sistemi değildir, bu da hata oluştuğunda veya sürücü ile bilgisayar arasındaki bağlantı düzgün şekilde kesilmediğinde, veri bozulmasına karşı daha duyarlı olacağı anlamına gelir.

Windows için optimize edilmiş performans

NTFS (Yeni Teknoloji Dosya Sistemi), Windows için özel bir günlük dosya sistemidir. macOS NTFS birimlerini okuyabilir ancak yerel olarak bunlara yazamaz. Bu, Mac'inizin NTFS ile biçimlendirilmiş diskten dosyalar kopyalayabileceği ancak diske dosya ekleyemeyeceği ya da diskten dosya kaldırılamayacağı anlamına gelir. Mac'lerle bu tek yönlü aktarımdan daha fazla çok yönlülüğe ihtiyacınız olursa exFAT'i deneyin.

macOS için optimize edilmiş performans

Apple iki özel dosya sistemi sunar.

HFS+ (Hiyerarşik Dosya Sistemi Artı), 1998'den beri mekanik ve hibrit dahili sürücüler için kullanılan bir Apple dosya sistemidir. macOS Sierra (sürüm 10.12) ve önceki sürümler varsayılan olarak HFS+ kullanır.

APFS (Apple Dosya Sistemi), katı hal diskleri (SSD'ler) ve flash temelli depolama sistemleri için optimize edilen ancak sabit disklerle (HDD'ler) de çalışan bir Apple dosya sistemidir. İlk önce macOS High Sierra'nın (sürüm 10.13) yayınlanmasıyla kullanıma sunulmuştur. APFS, yalnızca High Sierra veya sonraki sürümlerini çalıştıran Mac'ler tarafından okunabilir.

Apple dosya sistemleri arasından seçim yaparken aşağıdakileri göz önünde bulundurun:

- Windows, APFS veya HFS+ birimlerini yerel olarak okuyamaz veya bunlara yazamaz. Platformlar arası uyumluluğa ihtiyacınız varsa diski exFAT olarak biçimlendirmeniz gerekir.
- Diskinizi Time Machine ile kullanmak istiyorsanız:
 - macOS Big Sur (sürüm 11) ve sonraki sürümler için varsayılan biçim APFS'dir.
 - macOS Catalina (sürüm 10.15) ve önceki sürümler için varsayılan biçim HFS+'tır.
- Daha eski işletim sistemi sürümlerini çalıştıran Mac'ler arasında dosyaları taşımak için diskinizi kullanmak istiyorsanız diskinizi APFS yerine HFS+ olarak biçimlendirmeyi deneyin.
- macOS dosya sistemleri ve Android: Diskinizin macOS için biçimlendirilmesi, Android mobil cihazlarıyla bağlantılarda desteklenmeyebilir.

Daha fazla bilgi

Dosya sistemi biçimi seçerken dikkat etmeniz gereken diğer konular için [Dosya Sistemi Biçim Karşılaştırmaları](#) bölümünü inceleyin.

Biçimlendirme talimatları

Diskinizi biçimlendirmeye ilgili talimatlar için [Diskinizi biçimlendirme](#) bölümünü inceleyin.

Cihazı Bilgisayarınızdan Güvenli Şekilde Kaldırma

Bir depolama diskinin bağlantısını fiziksel olarak kesmeden önce diski her zaman bilgisayarınızdan çıkarın. Bilgisayarınız, disk çıkarılmadan önce diskte dosyalama ve temizlik işlemlerini gerçekleştirilmelidir. Bu nedenle, diski işletim sisteminin yazılımını kullanmadan çıkarırsanız dosyalarınız bozulabilir veya hasar görebilir.

Windows

Cihazı çıkarmak için Güvenli Şekilde Çıkarma aracı kullanın.

1. Çıkarabileceğiniz cihazları görüntülemek için Windows Sistem Tepsinizdeki Donanımı Güvenle Kaldır simgesine tıklayın.
2. Donanımı Güvenle Kaldır simgesini görmüyorsanız bildirim alanında tüm simgeleri görüntülemek için sistem tepsisindeki Gizli simgeleri göster okuna tıklayın.
3. Cihaz listesinde çıkarmak istediğiniz cihazı seçin. Cihaz güvenli kaldırılabilir olduğunda Windows bir bildirim görüntüler.
4. Cihazın bilgisayar bağlantısını kesin.

Mac

Cihazınızı Mac'ten çıkarmanın birçok yolu vardır. İki seçenek için aşağıya bakın.

Finder penceresiyle çıkarma

1. Bir Finder penceresi açın.
2. Kenar çubuğunda Cihazlar'a gidin ve çıkarmak istediğiniz diski bulun. Disk adının sağındaki çıkar simgesine tıklayın.
3. Cihaz kenar çubuğundan kaybolduktan veya Finder penceresi kapandıktan sonra, arabirim kablosunu Mac'inizden çıkarabilirsiniz.

Masaüstü ile çıkarma

1. Cihazınız için masaüstü simgesini seçin ve Çöp Kutusu'na sürükleyin.
2. Cihaz simgesi artık masaüstünüzde görünmediğinde, cihazın Mac'inizle fiziksel olarak bağlantısını kesebilirsiniz.

Sıkça Sorulan Sorular

Seagate sabit diskinizi kurma ve kullanma ile ilgili yardım için aşağıdaki sıkça sorulan soruları gözden geçirin. Diğer destek kaynakları için [Seagate müşteri destek](#) birimine gidin.

Tüm kullanıcılar

Sorun: Cihaz kullanılamıyor.

S: LED kırmızı renkte yanıp sönüyor mu?

Y: Ana bilgisayarın minimum 15 W güç sağlamaması nedeniyle cihaz kullanılamıyor. Sürücüyü 15 W veya daha fazla güç sağlayan bir USB-C bağlantı noktasına bağlayın.

S: LED beyaz renkte yanıp sönüyor mu?

Y: Sürücü güç tasarrufu moduna geçtiği için cihaz kullanılamıyor. Bkz. [Güç tasarrufu modu](#).

S: LED kapalı mı?

Y: Cihaz şu nedenlerden dolayı kullanılamıyor:

- Cihaz uzun süredir güç tasarrufu modunda çalışıyor.
- Cihaz bilgisayardan güvenli bir şekilde çıkarıldı.

Bkz. [Güç tasarrufu modu](#).

Sorun: Dosya transferlerim çok yavaş

S: USB kablosunun iki ucu da düzgün şekilde takılı mı?

Y: Aşağıdaki kablo bağlantıları ile ilgili sorun giderme ipuçlarını gözden geçirin:

- USB kablosunun iki ucunu da kontrol edin ve ilgili bağlantı noktalarına tam olarak oturduğundan emin olun.
- Diski bilgisayarınızdan güvenli moda çıkarın, kabloyu da çıkarın, 10 saniye bekleyin ve ardından kabloyu yeniden takın.
- Farklı bir USB kablosu deneyin.

S: Aynı bağlantı noktasında veya hub'da başka USB cihazları bağlı mı?

Y: Dięer USB cihazlarının baęlantısını kesin ve sabit disk performansının iyileşip iyileşmedięini kontrol edin.

Sorun: USB cihazlarım için bir USB hub kullanmalıyım

S: Sabit diskimi USB hub ile kullanabilir miyim?

Y: Evet, sabit disk, en az 15 W güç saęlayan bir USB-C baęlantı noktasına baęlanabilir. Bir hub kullanırsanız ve algılama hataları, normalden daha yavaş aktarım hızları, bilgisayarınızla olan baęlantının nedensiz bir şekilde kesilmesi gibi olaęan dıőı sorunlar yaşıyorsanız sabit diski doğrudan bilgisayarınızın USB baęlantı noktasına baęlamayı deneyin.

Bazı USB hub'lar güç yönetimi konusunda pek verimli deęildir, bu da baęlı cihazlar açısından sorun olabilir. Böyle bir durumda, güç beslemesi olan ve güç kablosuna sahip bir USB hub kullanmayı deneyin.

Sorun: Verilen USB kabloları çok kısa

S: Sabit diskimi daha uzun kablo ile kullanabilir miyim?

Y: Evet, ancak USB standartlarını karşılayan bir kablo olması gerekir. Bununla birlikte, Seagate en iyi sonuçlar için sabit diskiniz ile verilen kablonun kullanılmasını önerir. Daha uzun bir kablo kullanıyorsanız ve algılama, aktarım hızı veya baęlantı kesilmesi sorunları yaşıyorsanız sabit diskiniz ile birlikte verilen orijinal kabloyu kullanın.

Sorun: Dosya aktarımı hata mesajları alıyorum

S: Bir FAT32 birimine kopyalama yaparken "Hata -50" mesajı mı aldınız?

Y: Bir bilgisayardan FAT32 birimine dosyaları veya klasörleri kopyalarken, adda bulunan belirli karakterler kopyalanamaz. Bu karakterler arasında şunlar yer alır, ancak bunlarla sınırlı deęildir: ? < > / \ :

Adın bu karakterleri içermedięinden emin olmak için dosya ve klasörlerinizi kontrol edin.

Bu sorun tekrarlıyorsa veya uyumsuz karakterler içeren dosyaları bulamıyorsanız, sürücüyü NTFS (Windows kullanıcıları) veya APFS veya HFS+ (Mac kullanıcıları) olarak yeniden biçimlendirmeyi düşünün. Bkz. [İsteęe Baęlı Biçimlendirme](#).

S: Uyku modundan çıktığınızda diskin baęlantısının kesildięini belirten bir hata mesajı mı aldınız?

Y: Disk masaüstü bilgisayara yeniden baęlandıęından bu mesajı yok sayabilirsiniz. Bilgisayarınızı uyku moduna aldıığınızda Seagate disklerinin dönüş hızları yavaşlayarak güç tasarrufu yapar. Bilgisayar uyku modundan çıktığında, diskin dönüş hızını arttıracak kadar yeterli zamanı olmayabilir. Bu da söz konusu mesajın görünmesine sebep olur.

Windows

Sorun: Bilgisayarda sabit disk simgesi görünmüyor

S: Sabit disk Aygıt Yöneticisinde listelenir mi?

Y: Tüm diskler, Aygıt Yöneticisinde en az bir yerde görünür.

Başlatmak için Arama kutucuğunda Aygıt Yöneticisi yazın. Disk Sürücüler bölümüne bakın ve gerekirse tüm cihaz listesini görüntülemek için Artı (+) simgesine tıklayın. Diskinizin listelenip listelenmediğinden emin değilseniz güvenli modda çıkarıp tekrar bağlayın. Değişen aygıt Seagate sabit diskinizdir.

S: Sabit diskiniz olağan dışı bir simgenin yanında mı listelendi?

Y: Windows Aygıt Yöneticisi, genellikle çevre birimlerindeki arızalar hakkında bilgi verir. Aygıt Yöneticisi, çoğu zaman sorun giderme konusunda destek sağlasa da, tam sebebi göstermeyebilir veya tam bir çözüm sunamayabilir.

Sabit diskin yanındaki olağan dışı simge bize bir sorun olduğunu işaret edebilir. Örneğin, cihaz türüne bağlı normal simge yerine ünlem işareti, soru işareti veya X işareti bulunur. Bu simgeye sağ tıklayın ve ardından **Özellikler** seçeneğini seçin. **Genel** sekme, cihazın beklendiği gibi çalışmaması ile ilgili olası bir sebep belirtir.

Mac

Sorun: Sabit disk simgesi masaüstümde görünmüyor

S: Finder'ınız bilgisayarda sabit diskleri gizleyecek şekilde mi yapılandırıldı?

Y: Bir Finder penceresi açın. Menü çubuğunda, Apple simgesinin yanındaki **Finder** üzerine tıklayın ve **Tercihler /Ayarlar** bölümüne gidin. **Genel** sekmesine tıklayın ve **Bu öğeleri masaüstünde göster** seçin. **Sabit Diskler**'in seçildiğinden emin olun.

S: Sabit diskiniz işletim sisteminde takılı mı?

Y: Bir Finder penceresi açın. Kenar çubuğunda **Uygulamalar** üzerine tıklayın. **Yardımcı Programlar** klasörünü açın ve **Disk Yardımcı Programı** üzerine çift tıklayın. Gri ise takılı değildir. Disk Yardımcı Programında **Tak** düğmesine tıklayın. Disk Yardımcı Programı içinde diskinizi taktıktan sonra diskiniz hala masaüstünde görünmüyorsa, neden görünmediğini öğrenmek için Finder'ınızın Tercihler/Ayarlar bölümünü kontrol edin (yukarıdaki soruya bakın).

S: Bilgisayarınızın yapılandırması bu sabit diski kullanmak için gerekli minimum sistem gereksinimlerine sahip mi?

Y: Desteklenen işletim sistemlerinin listesi için, www.seagate.com/os adresine gidin.

S: İşletim sisteminiz için doğru kurulum adımlarını uyguladınız mı?

Y: [Başlarken](#) kısımdaki kurulum adımlarını gözden geçirin.

Regulatory Compliance

Equipment Name	External Hard Drive
Regulatory Model Number	SRD0BPO

FCC DECLARATION OF CONFORMANCE

This device complies with Part 15 of the FCC Rules. Operation is subject to the following two conditions: (1) this device may not cause harmful interference, and (2) this device must accept any interference received, including interference that may cause undesired operation.

CLASS B

This equipment has been tested and found to comply with the limits for a Class B digital device, pursuant to Part 15 of the FCC Rules. These limits are designed to provide reasonable protection against harmful interference in residential installation. This equipment generates, uses, and can radiate radio frequency energy and, if not installed and used in accordance with the instructions, may cause harmful interference to radio communications. However, there is no guarantee that interference will not occur in a particular installation. If this equipment does cause harmful interference to radio or television reception, which can be determined by turning the equipment off and on, the user is encouraged to try to correct the interference by one or more of the following measures:

- Reorient or relocate the receiving antenna.
- Increase the separation between the equipment and receiver.
- Connect the equipment into an outlet on a circuit different from that to which the receiver is connected.
- Consult the dealer or an experienced radio/TV technician for help.

CAUTION: Any changes or modifications made to this equipment may void the user's authority to operate this equipment.

R&TTE Directive "Informal DoC" statement

Hereby, Seagate declares that this product is in compliance with the essential requirements and other relevant provisions of Directive 1999/5/EC. For details, please access the following: www.seagate.com/support/compliance.

For Australian Customers Only

Our goods come with guarantees that cannot be excluded under the Australian Consumer Law. You are

entitled to a replacement or refund for a major failure and for compensation for any other reasonably foreseeable loss or damage. You are also entitled to have the goods repaired or replaced if the goods fail to be of acceptable quality and the failure does not amount to a major failure.

Revision - July 1, 2020

China RoHS



China RoHS 2 refers to the Ministry of Industry and Information Technology Order No. 32, effective July 1, 2016, titled Management Methods for the Restriction of the Use of Hazardous Substances in Electrical and Electronic Products. To comply with China RoHS 2, we determined this product’s Environmental Protection Use Period (EPUP) to be 20 years in accordance with the Marking for the Restricted Use of Hazardous Substances in Electronic and Electrical Products, SJT 11364-2014.

中国 RoHS 2 是指 2016 年 7 月 1 日起施行的工业和信息化部令第 32 号“电力电子产品限制使用有害物质管理办法”。为了符合中国 RoHS 2 的要求，我们根据“电子电气产品有害物质限制使用标识”(SJT 11364-2014) 确定本产品的环保使用期 (EPUP) 为 20 年。

产品中有害物质的名称及含有的信息表 Names and information of hazardous substances in product										
		有害物质 Hazardous Substances								
部件名称 Part Name	铅 (Pb)	汞 (Hg)	镉 (Cd)	六价铬 (Cr ⁶⁺)	多溴联苯 (PBBs)	多溴二苯醚 (PBDEs)	邻苯二甲酸 苯基丁基酯 (DBP)	邻苯二甲酸二 异丁酯 (DIBP)	邻苯二甲酸 甲苯基丁酯 (BBP)	邻苯二甲酸二 (2-乙基己基)酯 (DEHP)
硬盘驱动器 HDD	X	○	○	○	○	○	○	○	○	○
外接硬盘印刷电路板 Bridge PCBA	X	○	○	○	○	○	○	○	○	○
电源 (如果提供) Power Supply (if provided)	X	○	○	○	○	○	○	○	○	○
接口电缆 (如果提供) Interface cable (if provided)	○	○	○	○	○	○	○	○	○	○
其他外壳组件 Other enclosure components	○	○	○	○	○	○	○	○	○	○

注 1: ○: 表示该有害物质在该部件所有均质材料中的含量均不超出电器电子产品有害物质限制使用国家标准要求。
X: 表示该有害物质至少在该部件的某一均质材料中的含量超出电器电子产品有害物质限制使用国家标准要求。

注 2: 以上未列出的部件, 表明其有害物质含量均不超出电器电子产品有害物质限制使用国家标准要求。

Note 1: ○: Indicates that the content of the hazardous substance in all homogeneous materials of this component does not exceed the requirements of the national standard for the restricted use of hazardous substances in electrical and electronic products.
X: Indicates that the content of the hazardous substance in at least one homogeneous material of this component exceeds the requirements of the national standard for the restricted use of hazardous substances in electrical and electronic products.

Note 2: For components not listed above, their hazardous substance content does not exceed the requirements of the national standard for the restricted use of hazardous substances in electrical and electronic products.

Taiwan RoHS

Taiwan RoHS refers to the Taiwan Bureau of Standards, Metrology and Inspection’s (BSMI’s) requirements in standard CNS 15663, Guidance to reduction of the restricted chemical substances in

electrical and electronic equipment. Beginning on January 1, 2018, Seagate products must comply with the “Marking of presence” requirements in Section 5 of CNS 15663. This product is Taiwan RoHS compliant. The following table meets the Section 5 “Marking of presence” requirements.

台灣RoHS是指台灣標準局計量檢驗局(BSMI)對標準CNS15663要求的減排電子電氣設備限用化學物質指引。從2018年1月1日起，Seagate產品必須符合CNS15663第5節「含有標示」要求。本產品符合台灣RoHS。下表符合第5節「含有標示」要求。

設備名稱：外接式硬碟，型號：SRDOBPO Equipment Name: External Storage Device, Model: SRDOBPO							
單元 Unit	限用物質及其化學符號 Restricted Substance and its chemical symbol						
	鉛 Lead (Pb)	汞 Mercury (Hg)	鎘 Cadmium (Cd)	六價鉻 Hexavalent chromium (Cr ⁶⁺)	多溴聯苯 Polybrominated biphenyls (PBB)	多溴二苯醚 Polybrominated diphenyl ethers (PBDE)	
硬碟驅動器 HDD	—	○	○	○	○	○	
外接硬碟印刷電路板 Bridge PCBA	—	○	○	○	○	○	
電源 (如果提供) Power Supply (if provided)	—	○	○	○	○	○	
傳輸線材 (如果提供) Interface cable (if provided)	○	○	○	○	○	○	
其他外殼組件 Other enclosure components	○	○	○	○	○	○	
備考1. “超出0.1 wt %”及“超出0.01 wt %”係指限用物質之百分比含量超出百分比含量基準值。 Note 1: “Exceeding 0.1 wt %” and “exceeding 0.01 wt %” indicate that the percentage content of the restricted substance exceeds the reference percentage value of presence condition.							
備考2. “○”係指該項限用物質之百分比含量未超出百分比含量基準值。 Note 2: “○” indicates that the percentage content of the restricted substance does not exceed the percentage of reference value of presence.							
備考3. “—”係指該項限用物質為排除項目。 Note 3: The “—” indicates that the restricted substance corresponds to the exemption.							

額定電壓/額定電流: 5VDC == 3.0A 操作溫度: 5-40 °C

本設備勿置於潮濕處。 請將產品置於手冊規定的環境使用溫度，以避免過熱。 連接至電源前，請先檢查電壓。	當設備不用時，請將所有電源線拔除，避免電壓不穩而造成傷害。 勿將任何液體濺入設備中，避免線路短路。 請勿自行調整或修理已通電的設備，以確保您的安全。
--	--

VCCI-B

この装置は、クラスB機器です。この装置は、住宅環境で使用することを目的としていますが、この装置がラジオやテレビジョン受信機に近接して使用されると、受信障害を引き起こすことがあります。取扱説明書に従って正しい取り扱いをして下さい。VCCI-B