



Seagate One Touch SSD User Manual



Bu belgenin gncel evrimii srmne eriřmek iin

buraya tıkklayın. En son ieriğın yanı sıra bytlebilir izimleri, kolay dolařım ve arama yeteneğini de greceksiniz.

Contents

1 Hoş Geldiniz	4
Kutunun içindekiler	4
Minimum sistem gereksinimleri	4
• Bağlantı Noktaları	4
• İşletim sistemi	4
• Minimum boş disk alanı	4
2 Başlangıç	5
PC/Mac bilgisayarlar	5
• USB kablosunu bağlama	5
• One Touch SSD'yi kurun	5
• Buradan başlayın	6
• Cihazınızı kaydetme	6
• Toolkit'i İndirme	6
• Toolkit Yükleme	7
3 Eşitleme Planları ve Daha Birçok İşlevi Ayarlamak için Araç Setini Kullanın	8
4 İsteğe Bağlı Biçimlendirme ve Bölümleme	9
Dosya sistemi biçimi seçme	9
• Hem Windows hem de Mac ile uyumluluk	9
• Windows için optimize edilmiş performans	9
• macOS için optimize edilmiş performans	9
• Daha fazla bilgi edinin	10
Biçimlendirme yönergeleri	10
5 Sürücüyü Bilgisayarınızdan Güvenle Kaldırma	11
Windows	11
Mac	11
• Finder penceresi aracılığıyla çıkarma	11
• Masaüstü aracılığıyla çıkarma	11
6 Sıkça Sorulan Sorular	12
Tüm kullanıcılar	12
• Sorun: Dosya transferlerim çok yavaş	12
• Sorun: USB 3.0 (Tip A) bağlantı noktalarına sahip eski bir bilgisayarım var	12
• Sorun: USB cihazlarım için bir USB hub kullanmalıyım	12
• Sorun: Birlikte verilen USB kablosu çok kısa	13
• Sorun: Dosya aktarımı hata mesajları alıyorum	13
Windows	13
• Sorun: Bilgisayarda cihaz simgesi görünmüyor	13
Mac	14
• Sorun: Cihaz simgesi masaüstü bilgisayarımda görünmüyor	14

7 Regulatory Compliance 15

China RoHS 15

Taiwan RoHS 15

Hoş Geldiniz

One Touch SSD ile performansınızı hızlandırın. Hafif ve seyahate uygun boyutu sayesinde dosyalarınızı istediğiniz yere götürebilirsiniz.

Cihazınız ile ilgili sıkça sorulan sorular ve bunların cevapları için Sıkça Sorulan Sorular bölümünü inceleyin veya [Seagate müşteri desteği](#) sayfasını ziyaret edin.

Kutunun içindekiler

- Seagate One Touch SSD
- USB-C kablosu
- Hızlı başlangıç kılavuzu

Minimum sistem gereksinimleri

Bağlantı Noktaları

One Touch SSD'nizi USB-C veya USB-A (USB 3.0) bağlantı noktasıyla bir bilgisayara bağlayın.

İşletim sistemi

[Seagate Donanımları ve Yazılımları için İşletim Sistemi Gereksinimleri](#) sayfasına gidin.

Minimum boş disk alanı

600 MB önerilir.

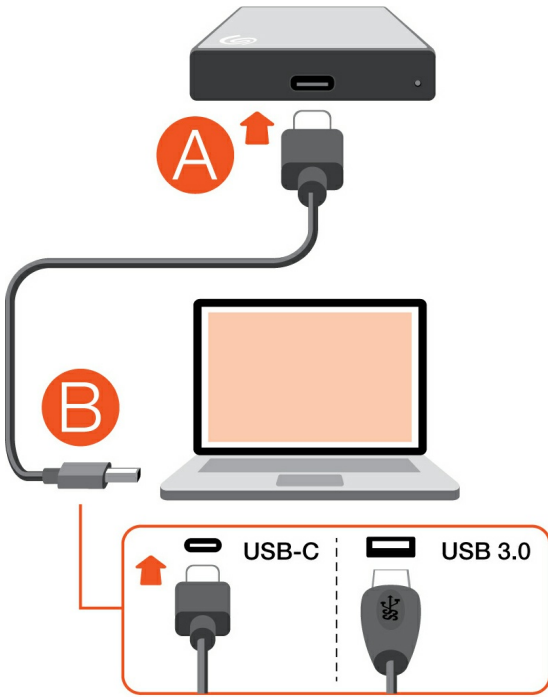
Başlangıç

One Touch SSD'yi bilgisayarınıza bağlayın ve dosyalarınızın her iki yerde kullanılabilmesi için [Seagate Toolkit](#)'i kullanarak klasörleri senkronize edin. Veri kaybını önlemek için Toolkit'in sildiğiniz dosyaları otomatik olarak One Touch SSD'deki arşiv klasörüne kopyalamasına izin verin.

PC/Mac bilgisayarlar

USB kablosunu bağlama

Bilgisayarınızda USB-C bağlantı noktası varsa USB-C kablosu kullanın. Bilgisayarınızda USB-C bağlantı noktası yoksa USB-C - USB-A kablosu (birlikte verilmez) kullanın.



One Touch SSD'yi kurun

Kurulum işlemi size şunları sağlar:

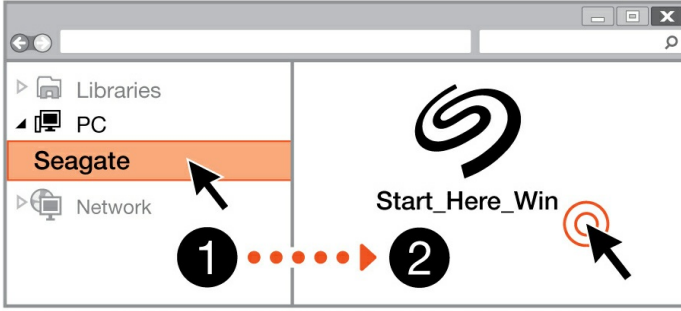
Seagate One Touch SSD'yi kaydedin	Bilgilere ve desteğe kolayca erişerek diskinizden en iyi şekilde yararlanın.
Toolkit Yükleme	Senkronizasyon planlarını ve daha fazlasını ayarlayın.



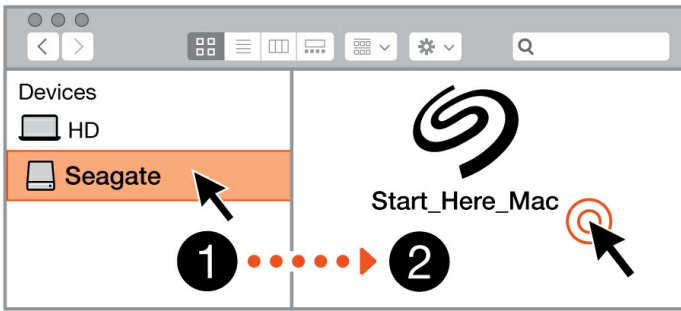
Cihazınızı kaydetmek ve Toolkit'i yüklemek için bilgisayarınız internete bağlı olmalıdır.

Buradan başlayın

Windows®



Mac®



Finder veya Dosya Gezginini gibi bir dosya yöneticisi kullanarak One Touch'ı açın ve [Buradan Başlayın Win](#) veya [Buradan Başlayın Mac](#)'i başlatın.

Cihazınızı kaydetme

Register

I have read and agree to...
 Terms and Conditions
 Privacy Statement
 Optional Offers

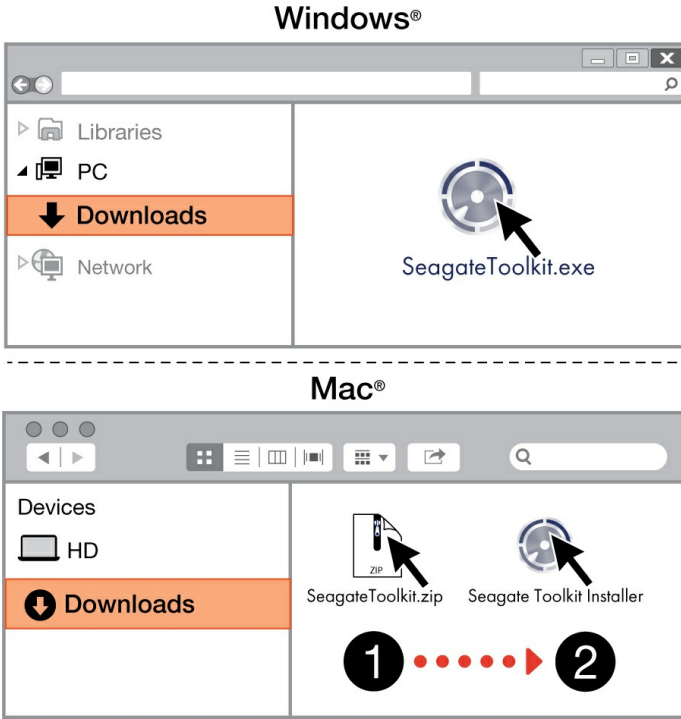
Bilgilerinizi girin ve [Kaydet](#)'e tıklayın.

Toolkit'i indirme



[İndir](#) düğmesine tıklayın.

Toolkit Yükleme



Finder veya Dosya Gezginini gibi bir dosya yöneticisi kullanarak indirmeleri aldığınız klasöre gidin.



Windows®

SeagateToolkit.exe dosyasına tıklayarak uygulamayı başlatın.



Mac®

SeagateToolkit.zip dosyasını açın. Uygulamayı başlatmak için **Seagate Toolkit Installer'a** tıklayın.



Toolkit'i yüklemek ve güncellemek için bilgisayarınız internete bağlı olmalıdır.

Eşitleme Planları ve Daha Birçok İşlevi Ayarlamak için Araç Setini Kullanın

Araç seti size eşitleme planları, arşivleme seçenekleri ve daha fazlası için yardımcı araçlar sunar.

- Sync Plus planı oluşturma hakkında ayrıntılar için [buraya tıklayın](#).

İsteğe Bağlı Biçimlendirme ve Bölümleme

Cihazınız, hem Mac hem de Windows bilgisayarlarla uyumluluk için önceden exFAT (Genişletilmiş Dosya Ayırma Tablosu) olarak biçimlendirilmiştir.

Dosya sistemi biçimi seçme

Dosya sistemi biçimi seçerken, sürücüyü günlük kullanımınızda **uyumluluğun** mu yoksa **performansın** mı daha önemli olduğunu göz önünde bulundurun.

- **Uyumluluk** - Sürücünüzü hem PC'lere hem de Mac'lere bağladığınız için platformlar arası bir biçime ihtiyacınız vardır.
- **Performans** - Sürücüyü yalnızca bir tür bilgisayara bağlıyorsanız, bilgisayarınızın işletim sistemine özgü yerel dosya sistemiyle biçimlendirerek dosya kopyalama performansını optimize edebilirsiniz.

Hem Windows hem de Mac ile uyumluluk

exFAT, Windows'un tüm sürümleri ve macOS'un modern sürümleri ile uyumlu hafif bir dosya sistemidir. Sürücünüzü hem PC hem de Mac ile kullanıyorsanız, exFAT olarak biçimlendirin. exFAT, her iki bilgisayara da platformlar arası erişim olanağı sunar, ancak aşağıdakileri aklınızda bulundurun:

- exFAT, Dosya Geçmişi (Windows) ve Time Machine (macOS) gibi yerleşik yedekleme yardımcı programları için uyumlu değildir veya önerilmemektedir. Bu yedekleme yardımcı programlarından birini kullanmak istiyorsanız, sürücüyü yardımcı programı çalıştıran bilgisayarın yerel dosya sistemiyle biçimlendirmelisiniz.
- exFAT, günlük bir dosya sistemi değildir, bu da hata oluştuğunda veya sürücü ile bilgisayar arasındaki bağlantı düzgün şekilde kesilmediğinde veri bozulmasına karşı daha duyarlı olacağı anlamına gelir.

Windows için optimize edilmiş performans

NTFS (Yeni Teknoloji Dosya Sistemi), Windows için tescilli bir günlük kaydı dosya sistemidir. macOS, NTFS birimlerini okuyabilir ancak yerel olarak bunlara yazamaz. Bu, Mac'inizin NTFS biçimli bir sürücüden dosya kopyalayabileceği, ancak sürücüye dosya ekleyemeyeceği veya sürücüden dosya kaldıramayacağı anlamına gelir. Mac'lerde olan bu tek yönlü aktarımdan daha fazlasına ihtiyacınız varsa exFAT biçimini kullanmayı düşünün.

macOS için optimize edilmiş performans

Apple, iki tescilli dosya sistemi sunar.

mac OS Extended (Hiyerarşik Dosya Sistemi Artı veya HFS+ olarak da bilinir), 1998'den beri mekanik

ve hibrit dahili sürücüler için kullanılan bir Apple dosya sistemidir. macOS Sierra (sürüm 10.12) ve önceki sürümler varsayılan olarak HFS+ kullanır.

APFS (Apple Dosya Sistemi), katı hal sürücüler (SSD'ler) ve flash tabanlı depolama sistemleri için optimize edilmiş bir Apple dosya sistemidir, ancak aynı zamanda sabit disk sürücülerle de (HDD'ler) çalışır. İlk olarak macOS High Sierra'nın (sürüm 10.13) piyasaya sürülmesiyle kullanıma sunulmuştur. APFS yalnızca High Sierra veya sonraki sürümleri çalıştıran Mac'ler tarafından okunabilir.

Apple dosya sistemleri arasında seçim yaparken aşağıdakileri göz önünde bulundurun:

- Windows, APFS veya HFS+ birimlerini yerel olarak okuyamaz veya bunlara yazamaz. Platformlar arası uyumluluğa ihtiyacınız varsa sürücüyü exFAT olarak biçimlendirmelisiniz.
- Sürücünüzü Time Machine ile kullanmayı düşünüyorsanız:
 - macOS Big Sur (sürüm 11) ve sonraki sürümler için varsayılan biçim APFS'dir.
 - macOS Catalina (sürüm 10.15) ve önceki sürümler için varsayılan biçim HFS+'dır.
- Sürücünüzü eski işletim sistemi sürümlerini çalıştıran Mac'ler arasında dosya taşımak için kullanmayı düşünüyorsanız, APFS yerine HFS+ olarak biçimlendirmeyi düşünün.
- macOS dosya sistemleri ve Android: Sürücünüzü macOS için biçimlendirmek Android mobil cihazlara yapılan bağlantılarla desteklenmeyebilir.

Daha fazla bilgi edinin

Dosya sistemi biçimi seçerken göz önünde bulundurulması gereken diğer noktalar için bkz. [Dosya Sistemi Biçimleri İle İlgili Karşılaştırmalar](#).

Biçimlendirme yönergeleri

Sürücünüzü biçimlendirme ile ilgili talimatlar için [Sürücünüzü nasıl biçimlendirirsiniz?](#) bölümüne bakın.

Sürücüyü Bilgisayarınızdan Güvenle Kaldırma

Bir depolama sürücüsünün fiziksel bağlantısını kesmeden önce her zaman bilgisayarınızdan çıkarın. Sürücü kaldırılmadan önce bilgisayarınız dosyalama ve temizlik işlemlerini gerçekleştirmelidir. Bu nedenle, işletim sisteminin yazılımını kullanmadan sürücüyü çıkarırsanız, dosyalarınız bozulabilir veya hasar görebilir.

Windows

Cihazı çıkarmak için Güvenle Kaldır aracını kullanın.

1. Çıkarabileceğiniz cihazları görüntülemek için Windows Sistem Tepsisi'ndeki Güvenle Kaldır simgesine tıklayın.
2. Donanımı Güvenle Kaldır simgesini göremezseniz, bildirim alanındaki tüm simgeleri görüntülemek için sistem tepsisinde bulunan Gizli simgeleri göster ögesine tıklayın.
3. Cihazlar listesinde, çıkarmak istediğiniz cihazı seçin. Windows, cihazı kaldırmak güvenli olduğunda bir bildirim görüntüler.
4. Cihazın bilgisayarınızla olan bağlantısını kesin.

Mac

Cihazınızı Mac'ten çıkarmanın birkaç yolu vardır. İki seçenek için aşağıya bakın.

Finder penceresi aracılığıyla çıkarma

1. Bir Finder penceresi açın.
2. Kenar çubuğunda, Cihazlar'a gidin ve çıkarmak istediğiniz sürücüyü bulun. Sürücü adının yanındaki çıkar sembolüne tıklayın.
3. Kenar çubuğundaki cihaz yok olduğunda Finder penceresi kapanır, böylece arayüz kablosunu Mac'inizden çıkarabilirsiniz.

Masaüstü aracılığıyla çıkarma

1. Cihazınız için masaüstü simgesini seçin ve Çöp Kutusu'na sürükleyin.
2. Cihaz simgesi artık masaüstünüzde görünür olmadığında, Cihazı Mac'inizden fiziksel olarak çıkarabilirsiniz.

Sıkça Sorulan Sorular

Seagate diskinizi kurma ve kullanma ile ilgili yardım için aşağıdaki sıkça sorulan soruları gözden geçirin. Diğer destek kaynakları için [Seagate müşteri destek](#) birimine gidin.

Tüm kullanıcılar

Sorun: Dosya transferlerim çok yavaş

S: USB kablosunun iki ucu da düzgün şekilde takılı mı?

Y: Aşağıdaki kablo bağlantıları ile ilgili sorun giderme ipuçlarını gözden geçirin:

- USB kablosunun iki ucunu da kontrol edin ve ilgili bağlantı noktalarına tam olarak oturduğundan emin olun.
- Kabloyu çıkarıp 10 saniye bekleyin ve kabloyu yeniden bağlayın.
- Farklı bir USB kablosu deneyin.

S: Aynı bağlantı noktasında veya hub'da başka USB cihazları bağlı mı?

Y: Diğer USB cihazlarının bağlantısını kesin ve sabit disk performansının iyileşip iyileşmediğini kontrol edin.

Sorun: USB 3.0 (Tip A) bağlantı noktalarına sahip eski bir bilgisayarım var

S: Sabit diskimin USB 3.2 Gen 1 bağlantı noktası bilgisayarımın USB 3.0 bağlantı noktasıyla çalışır mı?

A: Evet, cihaz USB 3.0 bağlantı noktalarıyla uyumludur ancak ürün USB Tip A konektörüne sahip bir kablo içermez.

Sorun: USB cihazlarım için bir USB hub kullanmalıyım

S: Sabit diskimi USB hub ile kullanabilir miyim?

Y: Evet, sabit disk bir USB hub'a bağlanabilir. Bir hub kullanırsanız ve algılama hataları, normalden daha yavaş aktarım hızları, bilgisayarınızla olan bağlantının nedensiz bir şekilde kesilmesi gibi olağan dışı sorunlar yaşarsanız sabit diski doğrudan bilgisayarınızın USB bağlantı noktasına bağlamayı deneyin.

Bazı USB hub'lar güç yönetimi konusunda pek verimli değildir, bu da bağlı cihazlar açısından sorun

olabilir. Böyle bir durumda, güç beslemesi olan ve güç kablosuna sahip bir USB hub kullanmayı deneyin.

Sorun: Birlikte verilen USB kablosu çok kısa

S: Cihazımı daha uzun kablo ile kullanabilir miyim?

Y: Evet, ancak USB standartlarını karşılayan bir kablo olması gerekir. Bununla birlikte, Seagate en iyi sonuçlar için cihazınız ile verilen kablunun kullanılmasını önerir. Daha uzun bir kablo kullanıyorsanız ve algılama, aktarım hızı veya bağlantı kesilmesi sorunları yaşıyorsanız cihazınız ile birlikte verilen orijinal kabloyu kullanın.

Sorun: Dosya aktarımı hata mesajları alıyorum

S: Bir FAT32 birimine kopyalama yaparken "Hata -50" mesajı mı aldınız?

Y: Bir bilgisayardan FAT32 birimine dosyaları veya klasörleri kopyalarken, adda bulunan belirli karakterler kopyalanamaz. Bu karakterler arasında şunlar yer alır, ancak bunlarla sınırlı değildir: ? < > / \ :

Adın bu karakterleri içermediğinden emin olmak için dosya ve klasörlerinizi kontrol edin.

Bu devam eden bir sorunsu veya uyumsuz karakterlere sahip dosyaları bulamıyorsanız diski bilgisayarın yerel dosya sistemi biçimine yeniden biçimlendirmeyi deneyin. Bkz. [İsteğe Bağlı Biçimlendirme ve Bölümleme](#).

Windows

Sorun: Bilgisayarda cihaz simgesi görünmüyor

S: Cihaz, Aygıt Yöneticisi'nde listeleniyor mu?

Y: Tüm diskler, Aygıt Yöneticisinde en az bir yerde görünür.

Başlatmak için Arama kutucuğunda Aygıt Yöneticisi yazın. Disk Sürücüler bölümüne bakın ve gerekirse tüm cihaz listesini görüntülemek için Artı (+) simgesine tıklayın. Diskinizin listelenip listelenmediğinden emin değilseniz güvenli modda çıkarıp tekrar bağlayın. Değişen aygıt Seagate cihazınızdır.

S: Cihazınız olağan dışı bir simgenin yanında mı listelendi?

Y: Windows Aygıt Yöneticisi, genellikle çevre birimlerindeki arızalar hakkında bilgi verir. Aygıt Yöneticisi, çoğu zaman sorun giderme konusunda destek sağlasa da, tam sebebi göstermeyebilir veya tam bir çözüm sunamayabilir.

Cihazın yanındaki olađan dıřı simge bize bir sorun olduđunu iřaret edebilir. Örneđin, normal simge yerine cihazın türüne göre ünlem, soru iřareti veya X řeklinde görünür. Görünen simgeye sađ tıklayın ve ardından Özellikler'i seđin. Genel sekme, cihazın beklendiđi gibi alıřmaması ile ilgili olası bir sebep belirtir.

Mac

Sorun: Cihaz simgesi masaüstü bilgisayarım da görünmüyor

S: Finder'ınız bilgisayarda sabit diskleri gizleyecek řekilde mi yapılandırıldı?

Y: Finder'a gidin ve ardından **Tercihler > Genel sekmesi > Bu öğeleri masaüstünde göster'i iřaretleyin. Sabit Diskler'in** seđildiđinden emin olun.

S: Cihazınız iřletim sisteminde takılı mı?

Y: **Git > Yardımcı Programlar > Disk Yardımcı Programı yoluyla Disk Yardımcı Programını açın.** Cihaz, sol sütunda listeleniyorsa Finder tercihlerinizi kontrol ederek bilgisayarda neden listelenmediđini inceleyin (Yukarıdaki soruyu gözden geçirin.).

S: Bilgisayarınızın yapılandırması bu cihazı kullanmak için gerekli minimum sistem gereksinimlerine sahip mi?

Y: Desteklenen iřletim sistemleri listesini incelemek için ürün ambalajına bakın.

Regulatory Compliance

Product Name	Seagate One Touch SSD
Regulatory Model Numbers	SRD0FV4

China RoHS



China RoHS 2 refers to the Ministry of Industry and Information Technology Order No. 32, effective July 1, 2016, titled Management Methods for the Restriction of the Use of Hazardous Substances in Electrical and Electronic Products. To comply with China RoHS 2, we determined this product’s Environmental Protection Use Period (EPUP) to be 20 years in accordance with the Marking for the Restricted Use of Hazardous Substances in Electronic and Electrical Products, SJ/T 11364-2014.

中国 RoHS 2 是指 2016 年 7 月 1 日起施行的工业和信息化部令第 32 号“电力电子产品限制使用有害物质管理办法”。为了符合中国 RoHS 2 的要求，我们根据“电子电气产品有害物质限制使用标识”(SJ/T 11364-2014) 确定本产品的环保使用期 (EPUP) 为 20 年。

部件名称 Part Name	有害物质 Hazardous Substances					
	铅 (Pb)	汞 (Hg)	镉 (Cd)	六价铬 (Cr ⁶⁺)	多溴联苯 (PBB)	多溴二苯醚 (PBDE)
固态驱动器 SSD	X	O	O	O	O	O
外接硬盘印刷电路板 Bridge PCBA	X	O	O	O	O	O
电源(如果提供) Power Supply (if provided)	X	O	O	O	O	O
接口电缆(如果提供) Interface cable (if provided)	X	O	O	O	O	O
其他外壳组件 Other enclosure components	O	O	O	O	O	O

本表格依据 SJ/T 11364 的规定编制。
This table is prepared in accordance with the provisions of SJ/T 11364-2014

O: 表示该有害物质在该部件所有均质材料中的含量均在 GB/T 26572 规定的限量要求以下。
O: Indicates that the hazardous substance contained in all of the homogeneous materials for this part is below the limit requirement of GB/T26572.

X: 表示该有害物质至少在该部件的某一均质材料中的含量超出 GB/T 26572 规定的限量要求。
X: Indicates that the hazardous substance contained in at least one of the homogeneous materials used for this part is above the limit requirement of GB/T26572.

Taiwan RoHS

Taiwan RoHS refers to the Taiwan Bureau of Standards, Metrology and Inspection’s (BSMI’s) requirements in standard CNS 15663, Guidance to reduction of the restricted chemical substances in electrical and electronic equipment. Beginning on January 1, 2018, Seagate products must comply with the “Marking of presence” requirements in Section 5 of CNS 15663. This product is Taiwan RoHS

compliant. The following table meets the Section 5 “Marking of presence” requirements.

台灣RoHS是指台灣標準局計量檢驗局(BSMI)對標準CNS15663要求的減排電子電氣設備限用化學物質指引。從2018年1月1日起，Seagate產品必須符合CNS15663第5節「含有標示」要求。本產品符合台灣RoHS。下表符合第5節「含有標示」要求。

產品名稱: 外接式固態硬碟, 型號: SRD0FV4		Product Name: One Touch SSD, Model: SRD0FV4					
單元 Unit		限用物質及其化學符號			Restricted Substance and its chemical symbol		
		鉛 (Pb)	汞 (Hg)	鎘 (Cd)	六價鉻 (Cr ⁺⁶)	多溴聯苯 (PBB)	多溴二苯醚 (PBDE)
固態驅動器	SSD	—	○	○	○	○	○
外接硬盤印刷電路板	Bridge PCBA	—	○	○	○	○	○
電源 (如果提供)	Power Supply (if provided)	—	○	○	○	○	○
傳輸線材 (如果提供)	Interface cable (if provided)	—	○	○	○	○	○
其他外殼組件	Other enclosure components	○	○	○	○	○	○

備考 1. “○” 係指該項限用物質之百分比含量未超出百分比含量基準值。
 Note 1. “○” indicates that the percentage content of the restricted substance does not exceed the percentage of reference value of presence.

備考 2. “—” 係指該項限用物質為排除項目。
 Note 2. “—” indicates that the restricted substance corresponds to the exemption.