



Ultra Touch HDD

Kullanım Kılavuzu



Hier klicken, um eine aktuelle Online-Version

dieses Dokuments aufzurufen. Auch finden Sie hier die aktuellsten Inhalte sowie erweiterbare Illustrationen, eine übersichtlichere Navigation sowie Suchfunktionen.

Contents

1 Hoş Geldiniz	4
Kutunun içindekiler	4
Minimum sistem gereksinimleri	4
• Bağlantı Noktaları	4
• İşletim sistemi	4
• Minimum boş disk alanı	4
2 Başlangıç	5
USB kablosunu bağlama	5
Ultra Touch'ı Kurun	5
• Buradan başlayın	5
• Cihazınızı kaydetme	6
• Toolkit'i indirme	6
• Toolkit Yükleme	6
3 Güvenlik, Yedekleme ve Diğer Ayarlar için Toolkit'i Kullanın	8
Güvenliği sağlayın	8
Bir yedekleme planı başlatın (yalnızca Windows)	8
Kopya bir klasör ayarlayın	8
4 İsteğe Bağlı Biçimlendirme ve Bölümleme	9
Dosya sistemi biçimi seçme	9
• Hem Windows hem de Mac ile uyumluluk	9
• Windows için optimize edilmiş performans	9
• macOS için optimize edilmiş performans	9
• Daha fazla bilgi edinin	10
Biçimlendirme yönergeleri	10
5 Sürücüyü Bilgisayarınızdan Güvenle Kaldırma	11
Windows	11
Mac	11
• Finder penceresi aracılığıyla çıkarma	11
• Masaüstü aracılığıyla çıkarma	11
6 Sıkça Sorulan Sorular	12
Tüm kullanıcılar	12
• Sorun: Dosya transferlerim çok yavaş	12
• Sorun: Bilgisayarımda yalnızca USB-C bağlantı noktaları var	12
• Sorun: USB cihazlarım için bir USB hub kullanmalıyım	12
• Sorun: Verilen USB kabloları çok kısa	13
• Sorun: Dosya aktarımı hata mesajları alıyorum	13
Windows	13
• Sorun: Bilgisayarda sabit disk simgesi görünmüyor	13

Mac	14
• Sorun: Sabit disk simgesi masaüstümde görünmüyor	14

7 Regulatory Compliance 16

China RoHS	16
Taiwan RoHS	16

Hoş Geldiniz

Sabit diskiniz ile ilgili sıkça sorulan sorular ve bunların cevapları için [Sıkça Sorulan Sorular](#) bölümünü inceleyin veya [Seagate müşteri desteği](#) sayfasını ziyaret edin.

Kutunun içindekiler

- Seagate Ultra Touch
- USB-C kablosu
- Hızlı başlangıç kılavuzu
- Seagate güvenli kod girişi

Minimum sistem gereksinimleri

Bağlantı Noktaları

Seagate cihazınızı USB-C bağlantı noktasına sahip bir bilgisayara bağlamak için verilen kabloyu kullanın.

İşletim sistemi

[Seagate Donanımları ve Yazılımları için İşletim Sistemi Gereksinimleri](#) sayfasına gidin.

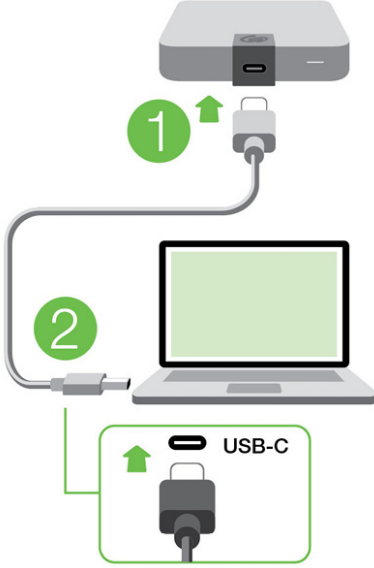
Minimum boş disk alanı

600 MB önerilir.

Başlangıç

USB kablosunu bağlama

Ultra Touch'ı bilgisayarınızın USB-C bağlantı noktasına bağlamak için USB-C kablosunu kullanın.



Ultra Touch'ı Kurun

Kurulum işlemi size şunları sağlar:

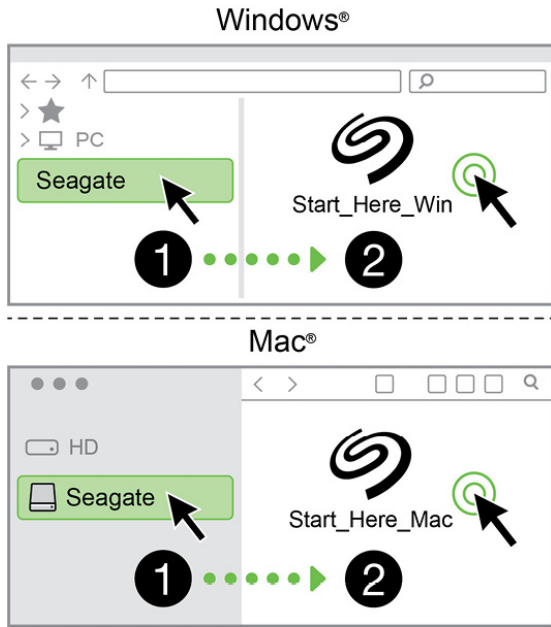
Ultra Touch'ı Kaydedin	Bilgilere ve desteğe kolayca erişerek diskinizden en iyi şekilde yararlanın.	www.seagate.com/register
Toolkit Yükleme	Güvenliği, yedekleme planlarını ve daha fazlasını ayarlayın.	www.seagate.com/toolkit



Cihazınızı kaydetmek ve Toolkit'i yüklemek için bilgisayarınız internete bağlı olmalıdır.

Buradan başlayın

Finder veya Dosya Gezgini gibi bir dosya yöneticisi kullanarak Ultra Touch Ultra Touch'ı açın ve **Start_Here_Win** veya **Start_Here_Mac** üzerine çift tıklayın.



Cihazınızı kaydetme

Bilgilerinizi girin ve Kaydet'e tıklayın.

The image shows a 'Register' form. It has three input fields: 'Jane' (Name), 'Doe' (Surname), and 'jdoe@example.com' (Email). Below the fields, there is a section 'I have read and agree to...' with three checked checkboxes: 'Terms and Conditions', 'Privacy Statement', and 'Optional Offers'. A blue 'Register' button is at the bottom.

Toolkit'i İndirme

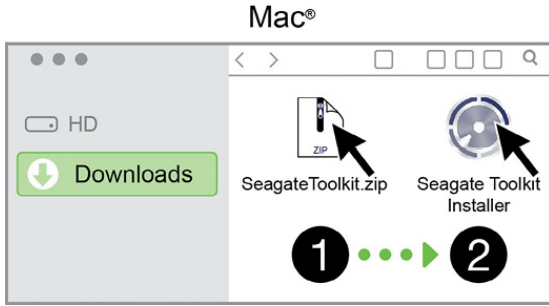
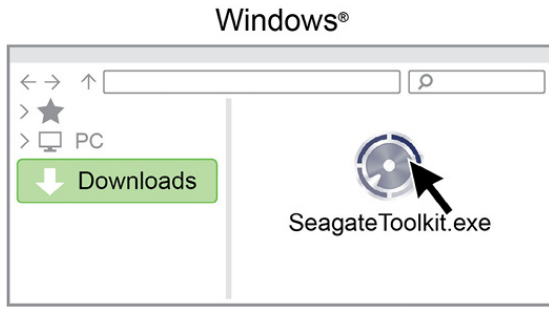
İndir düğmesine tıklayın.



Toolkit Yükleme

Finder veya Dosya Gezgini gibi bir dosya yöneticisi kullanarak indirmeleri aldığınız klasöre gidin.

- **Windows** - SeagateToolkit.exe dosyasına tıklayarak uygulamayı başlatın.
- **Mac** - SeagateToolkit.zip dosyasını açın. Uygulamayı başlatmak için **Seagate Toolkit Installer**'a tıklayın.



Cihazınızı kaydetmek ve Toolkit'i yüklemek için bilgisayarınız internete bağlı olmalıdır.

Güvenlik, Yedekleme ve Diğer Ayarlar için Toolkit'i Kullanın

Toolkit içerisinde güvenliği kolayca yönetmenize, yedekleme planları oluşturmanıza ve daha birçok işlem yapmanıza olanak tanıyan kullanışlı araçlar mevcuttur.

Güvenliği sağlayın

Ultra Touch güvenliğini etkinleştirmek için Toolkit gereklidir. Seagate Secure 256 bit şifreleme kullanarak cihazınızı parolayla korumak için Toolkit'i yüklemeyi unutmayın.

- [Güvenliği sağlamaya ilgili ayrıntılar için buraya tıklayın](#) .

Bir yedekleme planı başlatın (yalnızca Windows)

İstedğiniz içerik, depolama cihazı ve programa özel bir plan oluşturun.

- [Buraya tıklayarak](#) bir yedekleme planının nasıl ayarlanacağı ile ilgili ayrıntılara bakın.

Kopya bir klasör ayarlayın

PC veya Mac'te depolama cihazınız ile senkronize olan Kopya bir klasör oluşturun. Bir klasörde dosya ekleme, düzenleme veya silme işlemleri gerçekleştirdiğinizde Toolkit yaptığınız değişiklikleri otomatik olarak diğer klasörde günceller.

- [Buraya tıklayarak](#) kopya klasörün nasıl oluşturulacağını öğrenin.

İsteğe Bağlı Biçimlendirme ve Bölümleme

Cihazınız, hem Mac hem de Windows bilgisayarlarla uyumluluk için önceden exFAT (Genişletilmiş Dosya Ayırma Tablosu) olarak biçimlendirilmiştir.

Dosya sistemi biçimi seçme

Dosya sistemi biçimi seçerken, sürücüyü günlük kullanımınızda **uyumluluğun** mu yoksa **performansın** mı daha önemli olduğunu göz önünde bulundurun.

- **Uyumluluk** - Sürücünüzü hem PC'lere hem de Mac'lere bağladığınız için platformlar arası bir biçime ihtiyacınız vardır.
- **Performans** - Sürücüyü yalnızca bir tür bilgisayara bağlıyorsanız, bilgisayarınızın işletim sistemine özgü yerel dosya sistemiyle biçimlendirerek dosya kopyalama performansını optimize edebilirsiniz.

Hem Windows hem de Mac ile uyumluluk

exFAT, Windows'un tüm sürümleri ve macOS'un modern sürümleri ile uyumlu hafif bir dosya sistemidir. Sürücünüzü hem PC hem de Mac ile kullanıyorsanız, exFAT olarak biçimlendirin. exFAT, her iki bilgisayara da platformlar arası erişim olanağı sunar, ancak aşağıdakileri aklınızda bulundurun:

- exFAT, Dosya Geçmişi (Windows) ve Time Machine (macOS) gibi yerleşik yedekleme yardımcı programları için uyumlu değildir veya önerilmemektedir. Bu yedekleme yardımcı programlarından birini kullanmak istiyorsanız, sürücüyü yardımcı programı çalıştıran bilgisayarın yerel dosya sistemiyle biçimlendirmelisiniz.
- exFAT, günlük bir dosya sistemi değildir, bu da hata oluştuğunda veya sürücü ile bilgisayar arasındaki bağlantı düzgün şekilde kesilmediğinde veri bozulmasına karşı daha duyarlı olacağı anlamına gelir.

Windows için optimize edilmiş performans

NTFS (Yeni Teknoloji Dosya Sistemi), Windows için tescilli bir günlük kaydı dosya sistemidir. macOS, NTFS birimlerini okuyabilir ancak yerel olarak bunlara yazamaz. Bu, Mac'inizin NTFS biçimli bir sürücüden dosya kopyalayabileceği, ancak sürücüye dosya ekleyemeyeceği veya sürücüden dosya kaldıramayacağı anlamına gelir. Mac'lerde olan bu tek yönlü aktarımdan daha fazlasına ihtiyacınız varsa exFAT biçimini kullanmayı düşünün.

macOS için optimize edilmiş performans

Apple, iki tescilli dosya sistemi sunar.

mac OS Extended (Hiyerarşik Dosya Sistemi Artı veya HFS+ olarak da bilinir), 1998'den beri mekanik ve

hibrit dahili sürücüler için kullanılan bir Apple dosya sistemidir. macOS Sierra (sürüm 10.12) ve önceki sürümler varsayılan olarak HFS+ kullanır.

APFS (Apple Dosya Sistemi), katı hal sürücüler (SSD'ler) ve flash tabanlı depolama sistemleri için optimize edilmiş bir Apple dosya sistemidir, ancak aynı zamanda sabit disk sürücülerle de (HDD'ler) çalışır. İlk olarak macOS High Sierra'nın (sürüm 10.13) piyasaya sürülmesiyle kullanıma sunulmuştur. APFS yalnızca High Sierra veya sonraki sürümleri çalıştıran Mac'ler tarafından okunabilir.

Apple dosya sistemleri arasında seçim yaparken aşağıdakileri göz önünde bulundurun:

- Windows, APFS veya HFS+ birimlerini yerel olarak okuyamaz veya bunlara yazamaz. Platformlar arası uyumluluğa ihtiyacınız varsa sürücüyü exFAT olarak biçimlendirmelisiniz.
- Sürücünüzü Time Machine ile kullanmayı düşünüyorsanız:
 - macOS Big Sur (sürüm 11) ve sonraki sürümler için varsayılan biçim APFS'dir.
 - macOS Catalina (sürüm 10.15) ve önceki sürümler için varsayılan biçim HFS+'dır.
- Sürücünüzü eski işletim sistemi sürümlerini çalıştıran Mac'ler arasında dosya taşımak için kullanmayı düşünüyorsanız, APFS yerine HFS+ olarak biçimlendirmeyi düşünün.
- macOS dosya sistemleri ve Android: Sürücünüzü macOS için biçimlendirmek Android mobil cihazlara yapılan bağlantılarla desteklenmeyebilir.

Daha fazla bilgi edinin

Dosya sistemi biçimi seçerken göz önünde bulundurulması gereken diğer noktalar için bkz. [Dosya Sistemi Biçimleri İle İlgili Karşılaştırmalar](#) .

Biçimlendirme yönergeleri

Sürücünüzü biçimlendirme ile ilgili talimatlar için [Sürücünüzü nasıl biçimlendirirsiniz?](#) bölümüne bakın.

Sürücüyü Bilgisayarınızdan Güvenle Kaldırma

Bir depolama sürücüsünün fiziksel bağlantısını kesmeden önce her zaman bilgisayarınızdan çıkarın. Sürücü kaldırılmadan önce bilgisayarınız dosyalama ve temizlik işlemlerini gerçekleştirmelidir. Bu nedenle, işletim sisteminin yazılımını kullanmadan sürücüyü çıkarırsanız, dosyalarınız bozulabilir veya hasar görebilir.

Windows

Cihazı çıkarmak için Güvenle Kaldır aracını kullanın.

1. Çıkarabileceğiniz cihazları görüntülemek için Windows Sistem Tepsisi'ndeki Güvenle Kaldır simgesine tıklayın.
2. Donanımı Güvenle Kaldır simgesini göremezseniz, bildirim alanındaki tüm simgeleri görüntülemek için sistem tepsisinde bulunan Gizli simgeleri göster öğesine tıklayın.
3. Cihazlar listesinde, çıkarmak istediğiniz cihazı seçin. Windows, cihazı kaldırmak güvenli olduğunda bir bildirim görüntüler.
4. Cihazın bilgisayarınızla olan bağlantısını kesin.

Mac

Cihazınızı Mac'ten çıkarmanın birkaç yolu vardır. İki seçenek için aşağıya bakın.

Finder penceresi aracılığıyla çıkarma

1. Bir Finder penceresi açın.
2. Kenar çubuğunda, Cihazlar'a gidin ve çıkarmak istediğiniz sürücüyü bulun. Sürücü adının yanındaki çıkar sembolüne tıklayın.
3. Kenar çubuğundaki cihaz yok olduğunda Finder penceresi kapanır, böylece arayüz kablosunu Mac'inizden çıkarabilirsiniz.

Masaüstü aracılığıyla çıkarma

1. Cihazınız için masaüstü simgesini seçin ve Çöp Kutusu'na sürükleyin.
2. Cihaz simgesi artık masaüstünüzde görünür olmadığında, Cihazı Mac'inizden fiziksel olarak çıkarabilirsiniz.

Sıkça Sorulan Sorular

Seagate sabit diskinizi kurma ve kullanma ile ilgili yardım için aşağıdaki sıkça sorulan soruları gözden geçirin. Diğer destek kaynakları için [Seagate müşteri destek](#) birimine gidin.

Tüm kullanıcılar

Sorun: Dosya transferlerim çok yavaş

S: USB kablosunun iki ucu da düzgün şekilde takılı mı?

Y: Aşağıdaki kablo bağlantıları ile ilgili sorun giderme ipuçlarını gözden geçirin:

- USB kablosunun iki ucunu da kontrol edin ve ilgili bağlantı noktalarına tam olarak oturduğundan emin olun.
- Diski bilgisayarınızdan güvenli modda çıkarın, kabloyu da çıkarın, 10 saniye bekleyin ve ardından kabloyu yeniden takın.
- Farklı bir USB kablosu deneyin.

S: Sabit disk bilgisayarınızda veya hub'da Yüksek Hızlı USB 2.0 bağlantı noktasına mı bağlı?

Y: Sabit diskiniz Yüksek Hızlı 2.0 bağlantı noktasına veya hub'ına bağlıysa düşük performans normaldir. Seagate One Touch performansı, SuperSpeed USB 3.0 bağlantı noktasına bağlandığında artacaktır. Aksi halde, cihaz daha düşük USB aktarım hızlarında çalışır.

S: Aynı bağlantı noktasında veya hub'da başka USB cihazları bağlı mı?

Y: Diğer USB cihazlarının bağlantısını kesin ve sabit disk performansının iyileşip iyileşmediğini kontrol edin.

Sorun: Bilgisayarımda yalnızca USB-C bağlantı noktaları var

S: Bilgisayarımda diğerlerine göre daha küçük olan USB-C bağlantı noktaları var. Diski bilgisayarıma nasıl bağlarım?

Y: USB-C kablosu bu diskte bulunmaz. İki seçeneğiniz vardır: 1) Bir USB micro-B ucu ve bir USB-C ucu olan kablo kullanın. Bu kablo, USB 3.0 ve üstünü desteklemelidir. 2) Dişi bir USB Tip A bağlantı noktasına ve erkek USB-C ucuna sahip bir bağdaştırıcı kullanın.

Sorun: USB cihazlarım için bir USB hub kullanmalıyım

S: Sabit diskimi USB hub ile kullanabilir miyim?

Y: Evet, sabit disk bir USB hub'a bağlanabilir. Bir hub kullanırsanız ve algılama hataları, normalden daha yavaş aktarım hızları, bilgisayarınızla olan bağlantının nedensiz bir şekilde kesilmesi gibi olağan dışı sorunlar yaşarsanız sabit disk doğrudan bilgisayarınızın USB bağlantı noktasına bağlamayı deneyin.

Bazı USB hub'lar güç yönetimi konusunda pek verimli değildir, bu da bağlı cihazlar açısından sorun olabilir. Böyle bir durumda, güç beslemesi olan ve güç kablosuna sahip bir USB hub kullanmayı deneyin.

USB 2.0 hub'ların, sabit diskinizin aktarım hızını USB 2.0 hızları ile sınırlayacağını lütfen unutmayın.

Sorun: Verilen USB kabloları çok kısa

S: Sabit diskimi daha uzun kablo ile kullanabilir miyim?

Y: Evet, ancak USB standartlarını karşılayan bir kablo olması gerekir. Bununla birlikte, Seagate en iyi sonuçlar için sabit diskiniz ile verilen kablunun kullanılmasını önerir. Daha uzun bir kablo kullanıyorsanız ve algılama, aktarım hızı veya bağlantı kesilmesi sorunları yaşıyorsanız sabit diskiniz ile birlikte verilen orijinal kabloyu kullanın.

Sorun: Dosya aktarımı hata mesajları alıyorum

S: Bir FAT32 birimine kopyalama yaparken "Hata -50" mesajı mı aldınız?

Y: Bir bilgisayardan FAT32 birimine dosyaları veya klasörleri kopyalarken, adda bulunan belirli karakterler kopyalanamaz. Bu karakterler arasında şunlar yer alır, ancak bunlarla sınırlı değildir: ? < > / \ :

Adın bu karakterleri içermediğinden emin olmak için dosya ve klasörlerinizi kontrol edin.

Bu durum tekrar eden bir sorunsu veya uyumsuz karakterlerin olduğu dosyaları bulamıyorsanız diski NTFS (Windows kullanıcıları için) veya HFS+ (Mac kullanıcıları için) olarak yeniden biçimlendirmek iyi bir fikir olabilir. Bkz. [İsteğe Bağlı Biçimlendirme ve Bölümleme](#).

S: Uyku modundan çıktığınızda diskin bağlantısının kesildiğini belirten bir hata mesajı mı aldınız?

Y: Disk masaüstü bilgisayara yeniden bağlandığından bu mesajı yok sayabilirsiniz. Bilgisayarınızı uyku moduna aldığınızda Seagate disklerinin dönüş hızları yavaşlayarak güç tasarrufu yapar. Bilgisayar uyku modundan çıktığında, diskin dönüş hızını arttıracak kadar yeterli zamanı olmayabilir. Bu da söz konusu mesajın görünmesine sebep olur.

Windows

Sorun: Bilgisayarda sabit disk simgesi görünmüyor

S: Sabit disk Aygıt Yöneticisinde listelenir mi?

Y: Tüm diskler, Aygıt Yöneticisinde en az bir yerde görünür.

Başlatmak için Arama kutucuğunda Aygıt Yöneticisi yazın. Disk Sürücüler bölümüne bakın ve gerekirse tüm cihaz listesini görüntülemek için Artı (+) simgesine tıklayın. Diskinizin listelenip listelenmediğinden emin değilseniz güvenli modda çıkarıp tekrar bağlayın. Değişen aygıt Seagate sabit diskinizdir.

S: Sabit diskiniz olağan dışı bir simgenin yanında mı listelendi?

Y: Windows Aygıt Yöneticisi, genellikle çevre birimlerindeki arızalar hakkında bilgi verir. Aygıt Yöneticisi, çoğu zaman sorun giderme konusunda destek sağlasa da, tam sebebi göstermeyebilir veya tam bir çözüm sunamayabilir.

Sabit diskin yanındaki olağan dışı simge bize bir sorun olduğunu işaret edebilir. Örneğin, normal simge yerine cihazın türüne göre ünlem, soru işareti veya X şeklinde görünür. Görünen simgeye sağ tıklayın ve ardından Özellikler'i seçin. Genel sekme, cihazın beklendiği gibi çalışmaması ile ilgili olası bir sebep belirtir.

Mac

Sorun: Sabit disk simgesi masaüstümde görünmüyor

S: Finder'ınız bilgisayarda sabit diskleri gizleyecek şekilde mi yapılandırıldı?

Y: Bir Finder penceresi açın. Menü çubuğunda, Apple simgesinin yanındaki **Finder** üzerine tıklayın ve **Tercihler/Ayarlar** bölümüne gidin. **Genel** sekmesine tıklayın ve **Bu öğeleri masaüstünde göster** seçin. **Sabit Diskler**'in seçildiğinden emin olun.

S: Sabit diskiniz işletim sisteminde takılı mı?

Y: Bir Finder penceresi açın. Kenar çubuğunda **Uygulamalar** üzerine tıklayın. **Yardımcı Programlar** klasörünü açın ve **Disk Yardımcı Programı** üzerine çift tıklayın. Gri ise takılı değildir. Disk Yardımcı Programında **Tak** düğmesine tıklayın. Disk Yardımcı Programı içinde diskinizi taktıktan sonra diskiniz hala masaüstünde görünmüyorsa, neden görünmediğini öğrenmek için Finder'ınızın Tercihler/Ayarlar bölümünü kontrol edin (yukarıdaki soruya bakın).

S: Bilgisayarınızın yapılandırması bu sabit diski kullanmak için gerekli minimum sistem gereksinimlerine sahip mi?

Y: Desteklenen işletim sistemleri listesini incelemek için ürün ambalajına bakın.

S: İşletim sisteminiz için doğru kurulum adımlarını uyguladınız mı?

Y: [Başlarken](#) kısmındaki kurulum adımlarını gözden geçirin.

Regulatory Compliance

Product Name	Seagate Ultra Touch
Regulatory Model Numbers	SRD0VN4

China RoHS



China RoHS 2 refers to the Ministry of Industry and Information Technology Order No. 32, effective July 1, 2016, titled Management Methods for the Restriction of the Use of Hazardous Substances in Electrical and Electronic Products. To comply with China RoHS 2, we determined this product’s Environmental Protection Use Period (EPUP) to be 20 years in accordance with the Marking for the Restricted Use of Hazardous Substances in Electronic and Electrical Products, SJT 11364-2014.

中国 RoHS 2 是指 2016 年 7 月 1 日起施行的工业和信息化部令第 32 号“电力电子产品限制使用有害物质管理办法”。为了符合中国 RoHS 2 的要求，我们根据“电子电气产品有害物质限制使用标识”(SJT 11364-2014) 确定本产品的环保使用期 (EPUP) 为 20 年。

部件名称 Part Name	有害物质 Hazardous Substances					
	铅 (Pb)	汞 (Hg)	镉 (Cd)	六价铬 (Cr ⁶⁺)	多溴联苯 (PBB)	多溴二苯醚 (PBDE)
硬盘驱动器 HDD	X	O	O	O	O	O
外接硬盘印刷电路板 Bridge PCBA	X	O	O	O	O	O
电源 (如果提供) Power Supply (if provided)	X	O	O	O	O	O
接口电缆 (如果提供) Interface cable (if provided)	X	O	O	O	O	O
其他外壳组件 Other enclosure components	O	O	O	O	O	O

本表格依据 SJ/T 11364 的规定编制。

This table is prepared in accordance with the provisions of SJ/T 11364-2014

O: 表示该有害物质在该部件所有均质材料中的含量均在 GB/T 26572 规定的限量要求以下。

O: Indicates that the hazardous substance contained in all of the homogeneous materials for this part is below the limit requirement of GB/T26572.

X: 表示该有害物质至少在该部件的某一均质材料中的含量超出 GB/T 26572 规定的限量要求。

X: Indicates that the hazardous substance contained in at least one of the homogeneous materials used for this part is above the limit requirement of GB/T26572.

Taiwan RoHS

Taiwan RoHS refers to the Taiwan Bureau of Standards, Metrology and Inspection’s (BSMI’s) requirements in standard CNS 15663, Guidance to reduction of the restricted chemical substances in electrical and electronic equipment. Beginning on January 1, 2018, Seagate products must comply with the “Marking of presence” requirements in Section 5 of CNS 15663. This product is Taiwan RoHS compliant. The following table meets the Section 5 “Marking of presence” requirements.

台灣RoHS是指台灣標準局計量檢驗局(BSMI)對標準CNS15663要求的減排電子電氣設備限用化學物質指引。從2018年1月1日起, Seagate產品必須符合CNS15663第5節「含有標示」要求。本產品符合台灣RoHS。下表符合第5節「含有標示」要求。

產品名稱:外接式硬碟,型號:SRD0VN4		Product Name: Ultra Touch, Model: SRD0VN4					
單元 Unit		限用物質及其化學符號			Restricted Substance and its chemical symbol		
		鉛 (Pb)	汞 (Hg)	鎘 (Cd)	六價鉻 (Cr ⁺⁶)	多溴聯苯 (PBB)	多溴二苯醚 (PBDE)
硬盤驅動器	HDD	—	0	0	0	0	0
外接硬盤印刷電路板	Bridge PCBA	—	0	0	0	0	0
電源 (如果提供)	Power Supply (if provided)	—	0	0	0	0	0
傳輸線材 (如果提供)	Interface cable (if provided)	—	0	0	0	0	0
其他外殼組件	Other enclosure components	0	0	0	0	0	0
備考 1. “0” 係指該項限用物質之百分比含量未超出百分比含量基準值。 Note 1. “0” indicates that the percentage content of the restricted substance does not exceed the percentage of reference value of presence.							
備考 2. “—” 係指該項限用物質為排除項目。 Note 2. “—” indicates that the restricted substance corresponds to the exemption.							