
Guide de l'utilisateur du FreeAgent® GoFlex™ Home



Guide de l'utilisateur du FreeAgent® GoFlex™ Home

© 2010 Seagate Technology LLC. Tous droits réservés. Seagate, Seagate Technology, le logo Wave et FreeAgent sont des marques ou des marques déposées de Seagate Technology LLC ou de l'une de ses filiales. Les autres noms de produits cités sont des marques ou des marques déposées de leurs propriétaires respectifs. En termes de capacité de disque dur, un gigaoctet (Go) équivaut à un milliard d'octets, et un téraoctet (To) équivaut à 1 000 gigaoctets. En outre, certaines capacités répertoriées ci-dessus sont utilisées pour le formatage, entre autres fonctions, et ne sont donc pas disponibles pour le stockage de données. Les exemples quantitatifs des différentes applications sont fournis à titre illustratif. Les quantités réelles peuvent varier en fonction de facteurs comme la taille et le format des fichiers, les fonctions et les logiciels d'application. Seagate se réserve le droit de modifier les caractéristiques de ses offres ou de ses produits sans avertissement préalable.

Seagate Technology LLC
920 Disc Drive
Scotts Valley, CA 95066, États-Unis

Table des matières

1. Introduction	5
À propos de ce guide	5
Configuration système requise	5
Présentation du GoFlex Home	6
Fonctions spéciales du GoFlex Home	7
2. Configuration du GoFlex Home – Windows	9
Étape 1 : familiarisation avec le processus de configuration	9
Étape 2 : connexion du GoFlex Home	10
Étape 3 : installation du logiciel	12
Étape 4 : configuration du GoFlex Home	12
Étape 5 : ajout d'un utilisateur au GoFlex Home	13
Étape 6 : ajout de PC au GoFlex Home	14
Étapes suivantes	15
3. Configuration du GoFlex Home – Mac	16
Étape 1 : familiarisation avec le processus de configuration	16
Étape 2 : connexion du GoFlex Home	17
Étape 3 : configuration du GoFlex Home	17
Étape 4 : installation des applications de bureau pour le GoFlex Home	18
Étape 5 : configuration du logiciel Time Machine pour le GoFlex Home	19
Étape 6 : configuration d'ordinateurs Mac supplémentaires	20
Étapes suivantes	21
4. Utilisation du GoFlex Home	22
Ouverture de Seagate Dashboard	22
Ouverture de Seagate Share	24
Présentation des dossiers du GoFlex Home	27
Copie de vos fichiers vers le GoFlex Home	28
Sauvegarde de vos fichiers sur le GoFlex Home	29
Accès et lecture des fichiers sur votre réseau domestique	31

Accès et lecture des fichiers lorsque vous êtes en déplacement	32
Partage de vos fichiers avec vos amis et votre famille	32
Configuration d'une imprimante centralisée	36
Lecture des fichiers sur un lecteur vidéo numérique ou une console de jeux	38
5. Lecture et gestion des fichiers dans Seagate Share	39
Lecture de musique	39
Lecture de films et de vidéos	40
Lecture de photos	41
Gestion des dossiers et des fichiers	43
Gestion des partages	46
Accès aux fichiers sur GoFlex Home l'aide du protocole FTP	51
6. Gestion du périphérique GoFlex Home	52
Modification du mot de passe GoFlex Home	52
Personnalisation des paramètres utilisateur GoFlex Home	52
Ajout de nouvelles applications GoFlex sur votre ordinateur	54
Ajout et gestion des comptes utilisateur	54
Gestion du GoFlex Home et des périphériques connectés	56
Augmentation de la capacité de stockage du GoFlex Home	59
Gestion des paramètres et des préférences du GoFlex Home	60
7. Résolution de problèmes	63
Problèmes courants et solutions	63
Décodage des voyants de GoFlex Home	66
Aide supplémentaire	66

1. Introduction

Le système de stockage réseau FreeAgent® GoFlex™ Home vous permet d'utiliser un seul disque externe pour tous les ordinateurs de votre domicile. Étant donné qu'il dispose d'une capacité suffisante pour prendre en charge plusieurs ordinateurs et utilisateurs, vous pouvez facilement stocker tous vos fichiers dans un emplacement centralisé, tout en effectuant une sauvegarde automatique et continue de vos fichiers et dossiers sur chaque ordinateur de votre domicile.

Pour l'installer, il vous suffit de le connecter à votre routeur WiFi. En quelques minutes, vous pourrez accéder aux fichiers, diffuser des photos, de la musique et des films vers des PC, des Mac® et des consoles de jeux, et ce, sans fil. De plus, vous pourrez partager une imprimante avec tous les ordinateurs de la maison, en la connectant tout simplement au port USB du GoFlex Home.

À propos de ce guide

Ce *guide de l'utilisateur* présente les fonctions du système de stockage réseau GoFlex Home, décrit comment le configurer et explique comment l'utiliser pour partager, stocker, sauvegarder des fichiers et y accéder où que vous soyez.

Ce *guide de l'utilisateur* fournit également des instructions détaillées sur l'utilisation de Seagate Share, l'application Web qui vous permet d'accéder aux fichiers figurant sur le GoFlex Home depuis Internet, mais aussi de partager des fichiers avec vos amis et votre famille.

Remarque : Certaines fonctions décrites dans ce *guide de l'utilisateur* sont disponibles uniquement sur les ordinateurs fonctionnant sous Windows. Les sections de ce guide décrivant des fonctions spécifiques à Windows sont signalées clairement.

Configuration système requise

Pour configurer et utiliser le GoFlex Home, vous avez besoin des éléments suivants :

- Réseau domestique (également appelé LAN, soit réseau local) ;
- Routeur câblé ou sans fil avec un port Ethernet disponible ;
- Connexion à Internet pour le partage de fichiers.

Les PC accédant au GoFlex Home doivent être équipés des éléments suivants :

- Processeur équivalent à un Pentium III cadencé à 500 MHz ou supérieur ;
- 256 Mo de RAM ;
- Système d'exploitation Windows® XP, Windows Vista® ou Windows 7 ;
- Navigateur Web Internet Explorer® 6, Firefox® 2.x ou Chrome 4.x (ou versions plus récentes).

Les Mac accédant au GoFlex Home doivent disposer des éléments suivants :

- Système d'exploitation Mac OS® X 10.4 ou ultérieur ;
- Navigateur Web Safari® 3.1 ou ultérieur.

GoFlex Home fonctionne avec la plupart des équipements réseau domestiques sans nécessiter de configuration particulière. Cependant, si vous utilisez un routeur d'entreprise à votre domicile, vous devrez peut-être modifier ses paramètres réseau.

Présentation du GoFlex Home

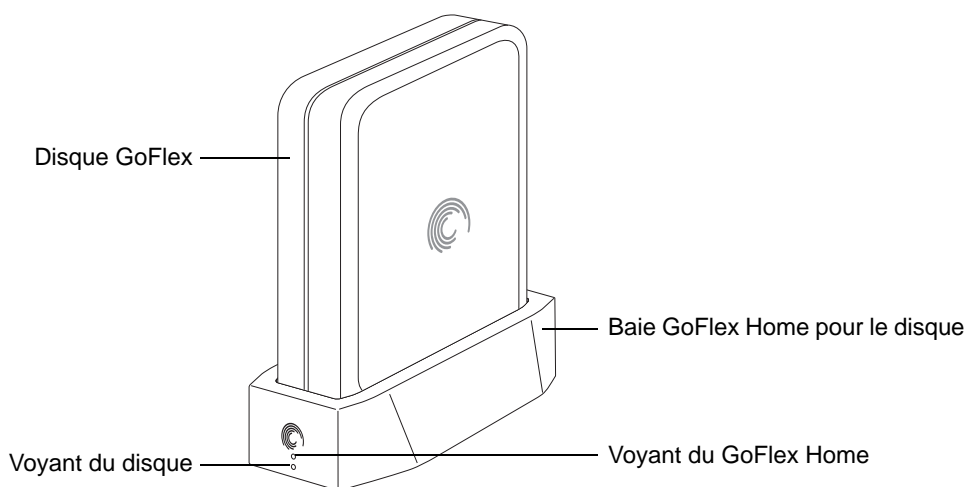


Illustration 1 : Face avant du GoFlex Home

- **Baie GoFlex Home pour le disque** : compatible avec tous les disques FreeAgent GoFlex Home ou GoFlex Desk.
- **Disque GoFlex Home** : fournit un espace de stockage d'1 ou 2 To (en fonction du modèle).
- **Voyant du GoFlex Home** : fournit des informations sur l'état actuel du GoFlex Home :
 - **Vert clignotant** : le GoFlex Home est en cours de démarrage.
 - **Vert fixe** : le GoFlex Home est connecté au réseau et prêt à être utilisé.
 - **Orange clignotant** : le GoFlex Home n'est pas connecté au réseau.
- **Voyant du disque** : fournit des informations sur l'état actuel du disque :
 - **Blanc fixe** : le disque GoFlex est installé sur la baie et prêt à être utilisé.
 - **Voyant éteint** : le disque GoFlex n'est pas installé ou rencontre un problème.

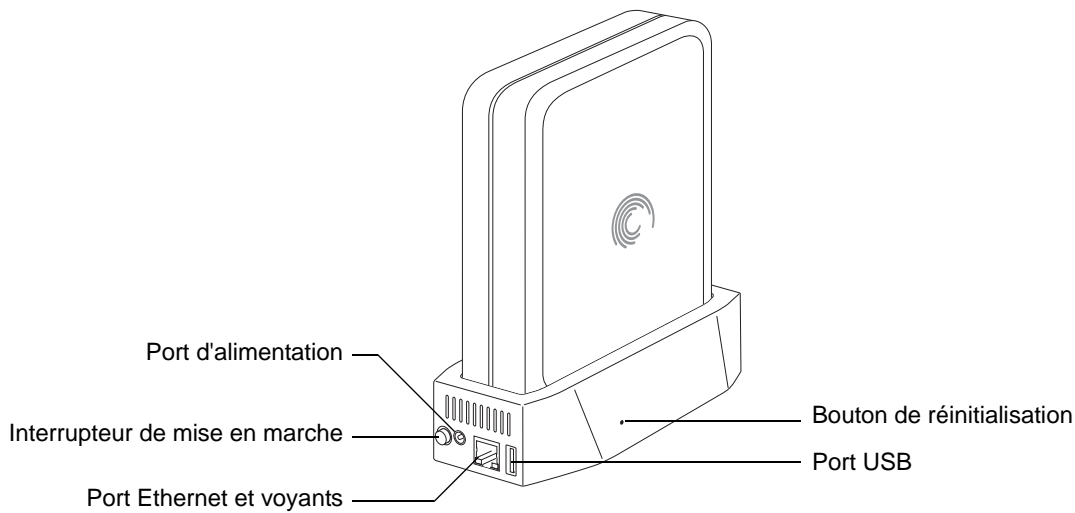


Illustration 2 : Face arrière du GoFlex Home

- **Interrupteur de mise en marche** : permet d'allumer et d'éteindre le GoFlex Home.
- **Port d'alimentation** : connecte le GoFlex Home à une source d'alimentation.
- **Port Ethernet** : relie le GoFlex Home à votre routeur.
 - **Voyants du port Ethernet** : indiquent l'activité du réseau lorsqu'ils clignotent.
- **Port USB** : connecte le GoFlex Home à n'importe quel périphérique de stockage USB, tel qu'un disque ou une imprimante.
- **Bouton de réinitialisation** : réinitialise le mot de passe du GoFlex Home ; restaure les paramètres d'usine du GoFlex Home (opération qui n'est normalement pas nécessaire, reportez-vous à la page 59 pour plus d'informations).

Fonctions spéciales du GoFlex Home

- **Sauvegarde instantanée** : le GoFlex Home protège vos fichiers importants grâce à une sauvegarde qui se déclenche toujours automatiquement une fois que vous l'avez configurée à l'aide du logiciel Memeo™ Instant Backup (*Windows uniquement*). Il est également compatible avec le logiciel Time Machine® sur les ordinateurs Mac.
- **Stockage centralisé** : le GoFlex Home centralise le stockage de fichiers multimédias numériques (musique, photos, films) et d'autres fichiers domestiques que vous souhaitez partager avec tous les membres de votre réseau domestique. Vous pouvez stocker des fichiers compatibles Windows et Mac au même endroit.
- **Comptes utilisateur** : jusqu'à cinq personnes/ordinateurs de votre réseau domestique peuvent accéder au GoFlex Home. (Vous pouvez mettre l'application à niveau vers Seagate Share Pro afin d'obtenir un accès pour un nombre illimité de comptes. Reportez-vous à la page 8 pour plus d'informations.)
- **Accès à distance** : le GoFlex Home fournit l'accès à votre contenu numérique où que vous soyez, chez vous comme à l'extérieur, grâce à l'application Web Seagate Share. Vous pouvez accéder au GoFlex Home depuis votre smart phone (option disponible avec Seagate Share Pro, reportez-vous à la page 8).

- **Impression centralisée** : si vous connectez une imprimante au port USB de votre GoFlex Home, chaque membre de votre réseau domestique peut imprimer sans fil avec cette imprimante. Pour plus d'informations, reportez-vous à la page 36.
- **Diffusion de musique et de vidéos (DLNA)** : chaque membre de votre réseau domestique peut diffuser de la musique, des films et des vidéos sur son ordinateur ou sur un périphérique multimédia numérique, tel qu'un lecteur multimédia FreeAgent GoFlex TV, à partir du GoFlex Home. (*DLNA* est l'acronyme de Digital Living Network Alliance. Il s'agit d'une technologie qui vous permet de profiter des fichiers multimédias numériques stockés sur le GoFlex Home, en les lisant sur un périphérique multimédia numérique.)
- **Seagate Dashboard** : ce logiciel sert d'emplacement central à partir duquel vous pouvez accéder à toutes les fonctions du GoFlex Home (*Windows uniquement*).
- **Extension simple** : si, plus tard, vous avez besoin d'une capacité de stockage supplémentaire, vous pouvez facilement retirer et remplacer le disque du GoFlex Home, sans recourir à aucun outil. Vous pouvez également connecter un périphérique USB externe directement sur le GoFlex Home pour disposer d'un espace de stockage encore plus important. Pour plus d'informations, reportez-vous à la page 59.

À propos de Seagate Share Pro

Un nombre illimité de comptes utilisateur et d'autres fonctions utiles sont disponibles avec la mise à niveau vers Seagate Share Pro, qui fournit des options de service haut de gamme disponibles en abonnement annuel.

Seagate Share Pro comprend :

- L'accès au GoFlex Home et à Seagate Share pour un nombre illimité de personnes ;
- L'accès à distance au GoFlex Home depuis un smart phone, tel qu'un Blackberry® ou un iPhone®, ou depuis un autre système de divertissement portable, tel qu'un iPad ;
- L'intégration à Facebook® et à Flickr®, ce qui vous permet de copier facilement les photos du GoFlex Home vers vos comptes en ligne ;
- L'interface Mur 3D par Cooliris, qui vous fait encore plus profiter des photos stockées sur le GoFlex Home ;
- L'accès à distance sécurisé au GoFlex Home avec FTPS (protocole de transfert de fichiers sécurisé) ;
- Les flux RSS (Really Simple Syndication) intégrés, qui permettent de tenir votre famille et vos amis au courant des derniers fichiers partagés, tels que les photos de vacances, et ce, sans effort de votre part.

Pour en savoir plus sur ces éléments et sur les autres fonctions de Seagate Share Pro, cliquez sur l'option **Learn More (En savoir plus)**, sous l'application Seagate Share Pro dans le magasin d'applications de Seagate Dashboard.

À propos de Premium Backup (logiciel de sauvegarde de qualité Premium)

Si vous souhaitez sauvegarder le contenu de plus de 3 PC vers le GoFlex Home, vous pouvez acheter la mise à niveau du logiciel vers Premium Backup dans le magasin d'applications de Seagate Dashboard. Le logiciel Premium Backup vous permet de sauvegarder un nombre illimité de PC sur le GoFlex Home.

2. Configuration du GoFlex Home – Windows

La configuration du GoFlex est simple. Ce chapitre explique chaque étape et fournit des suggestions ainsi que des options pour tirer le meilleur profit du GoFlex Home.

Étape 1 : familiarisation avec le processus de configuration

Avant de commencer, familiarisez-vous avec les étapes à suivre lors de la configuration du GoFlex Home ainsi qu'avec les dossiers que le GoFlex Home crée pour vous de façon automatique lors de cette configuration.

Étapes principales de la configuration

- Connectez le GoFlex Home (comme décrit dans le *guide de démarrage rapide* imprimé).
- Donnez un nom au GoFlex Home, activez-le et enregistrez-le.
- Installez les logiciels suivants sur votre ordinateur :
 - Seagate Dashboard, pour accéder à toutes les fonctions du GoFlex Home ;
 - Memeo Instant Backup, pour effectuer des sauvegardes automatiques de fichiers.
- Créez des comptes d'utilisateur individuels et des mots de passe pour tous les utilisateurs de votre réseau domestique.
- Installez les logiciels sur les autres ordinateurs Windows de votre réseau domestique (ou configurez des ordinateurs Mac, reportez-vous à la page 16).

Pour des instructions complètes, reportez-vous à la section « Étape 2 : connexion du GoFlex Home » à la page 10.

Comprendre la création automatique de dossiers du GoFlex Home

Lorsque vous créez votre propre compte utilisateur et votre mot de passe lors de la configuration, le GoFlex Home crée automatiquement trois dossiers sur le disque :

- Un dossier **Public**, ce qui permet à tous les utilisateurs du réseau domestique de stocker des fichiers et d'y accéder ;
- Un dossier **Personal (Personnel)** auquel vous seul pouvez accéder, ce qui vous permet de stocker des fichiers personnels ou privés que les autres utilisateurs ne doivent pas voir ;
- Un dossier **Backup (Sauvegarde)** auquel vous seul pouvez accéder, ce qui vous permet de stocker tous vos fichiers de sauvegarde.

Le GoFlex Home crée également de façon automatique des dossiers Personal (Personnel) et Backup (Sauvegarde) pour chaque compte utilisateur que vous créez pour les membres de votre foyer. Une fois la configuration terminée, chacun peut charger ses fichiers multimédias et autres fichiers sur le GoFlex en faisant un glisser-déposer des fichiers depuis son ordinateur vers le dossier de son choix. Pour plus d'informations, reportez-vous à la section « Copie de vos fichiers vers le GoFlex Home » à la page 28.

Étape 2 : connexion du GoFlex Home

1. Déballez le contenu du kit et assurez-vous d'avoir tous les éléments à votre disposition avant de continuer :

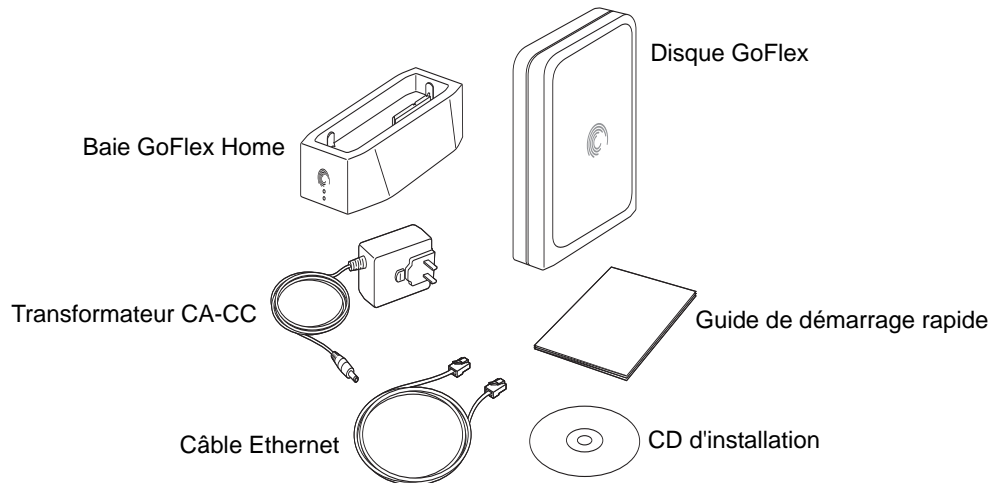


Illustration 3 : Contenu du kit

2. Avant de commencer, assurez-vous que le bouton Marche/Arrêt est bien en position Off (Arrêt), puis connectez le GoFlex Home :
 - a. Branchez le câble Ethernet fourni à votre routeur et au port Ethernet du GoFlex Home.
 - b. Branchez le transformateur fourni à une prise (12 V c.c.) et au port d'alimentation du GoFlex Home.

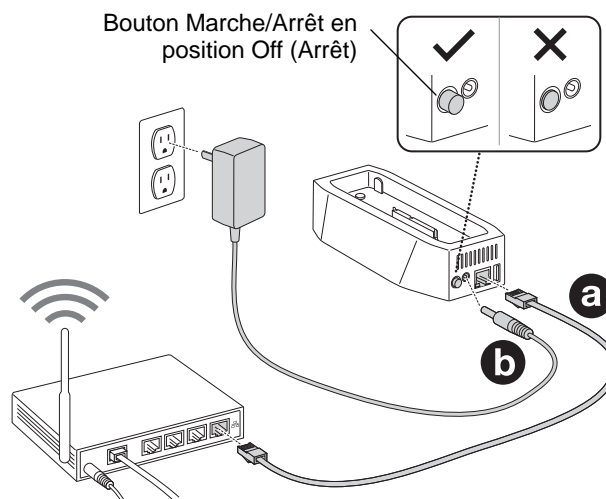


Illustration 4 : Connexion des câbles

3. Installez le disque sur la baie, puis appuyez sur le bouton **Marche/Arrêt**.
 - a. Alignez le connecteur qui se trouve à la base du disque avec le connecteur de la baie.
 - b. Appuyez doucement sur le disque jusqu'au déclic.
 - c. Appuyez sur le bouton **Marche/Arrêt**.

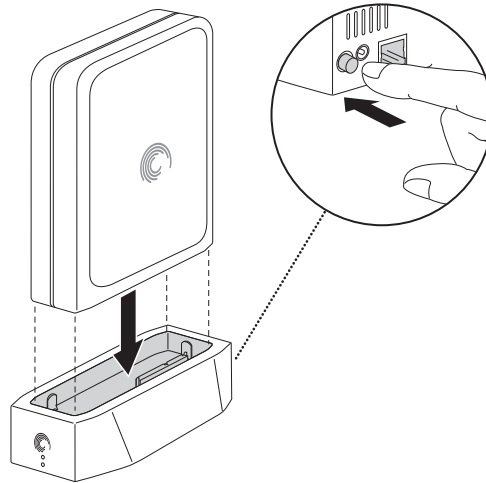


Illustration 5 : Mise en place du disque GoFlex sur la baie

4. Attendez que les voyants à l'avant de la baie GoFlex Home arrêtent de clignoter. Cette opération peut prendre quelques minutes.

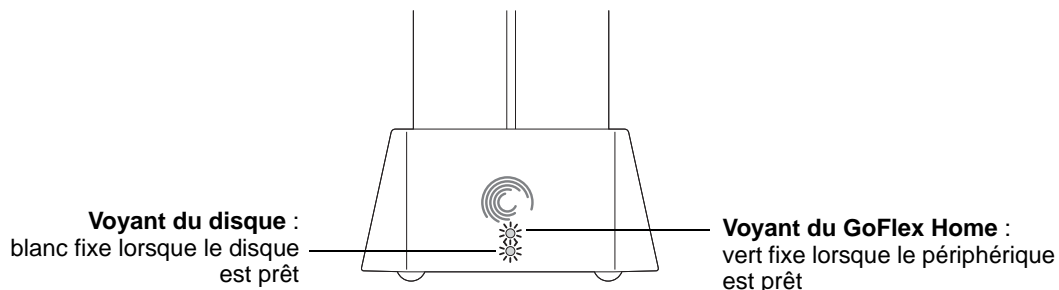


Illustration 6 : Voyants du GoFlex Home

Si le voyant du GoFlex Home n'est pas vert fixe, attendez environ deux minutes pour vous assurer que le périphérique a bien démarré ; s'il clignote en orange, cela signifie que le GoFlex Home ne peut pas se connecter ou communiquer avec le disque. Pour obtenir de l'aide, reportez-vous au chapitre « Résolution de problèmes » à la page 63.

Étape 3 : installation du logiciel

1. Mettez votre ordinateur sous tension, puis insérez le CD d'installation du GoFlex Home.

Remarque : Si vous configurez le GoFlex Home sur un ordinateur ou un système ne disposant pas de lecteur CD-ROM, accédez à l'adresse www.seagate.com/goflexhomesupport afin de télécharger le logiciel d'installation.

2. Lorsque l'écran de bienvenue s'affiche, choisissez une langue, puis cliquez sur **OK**.

Un assistant de configuration s'ouvre.

CONSEIL : Si l'assistant d'installation ne s'ouvre pas automatiquement, ouvrez l'Explorateur Windows, naviguez jusqu'au CD, puis double-cliquez sur **SeagateDashboardSetup.exe**.

3. Suivez les instructions à l'écran pour installer les applications logicielles Seagate Dashboard et Memeo Instant Backup.
4. Une fois l'installation terminée, cliquez sur **Finish (Terminer)**, puis passez à l'« Étape 4 : configuration du GoFlex Home ».

Étape 4 : configuration du GoFlex Home

CONSEIL : Avant de continuer, assurez-vous d'avoir du papier et un crayon à portée de main afin d'y noter les noms et les mots de passe que vous devez créer lors de la configuration.

Lorsque le logiciel est installé, l'assistant de configuration du GoFlex Home s'ouvre automatiquement. Cette opération peut prendre quelques minutes.

L'assistant trouve le GoFlex Home et le connecte à votre ordinateur, puis l'écran d'informations sur le périphérique s'affiche.

Si votre ordinateur ne peut pas se connecter au GoFlex Home, reportez-vous à la section « Résolution de problèmes » à la page 63.

1. Entrez un nom pour le GoFlex Home.

Ce nom doit commencer par une lettre et doit comporter au moins trois caractères. Pour cela, vous pouvez utiliser des lettres, chiffres, tirets, points et traits de soulignement. Les espaces sont interdits.

Du fait que le GoFlex Home est accessible via Internet, le périphérique doit avoir un nom unique. Utilisez le bouton **Check Availability (Vérifier la disponibilité)** afin de vérifier la disponibilité du nom que vous souhaitez utiliser.

Si la clé de produit n'a pas été saisie automatiquement, vous la trouverez en bas de la baie GoFlex Home. Entrez-la dans les cases prévues à cet effet.

2. Cliquez sur **Next (Suivant)**.

Le GoFlex Home est activé et l'écran d'informations de compte s'affiche.

3. Créez-vous un compte utilisateur en entrant un nom d'utilisateur et un mot de passe. Les mots de passe doivent comporter au minimum 6 caractères, inclure 1 chiffre et respecter la casse.
Entrez une adresse électronique qui peut être utilisée occasionnellement pour des messages système. Vous recevrez un message système si le disque rencontre un problème, si le disque est plein ou encore si votre souscription à Seagate Share Pro est sur le point d'expirer.
4. Cliquez sur **Next (Suivant)**.
La fenêtre d'enregistrement s'ouvre.
5. Sélectionnez votre pays et entrez une adresse électronique à des fins d'enregistrement, puis cliquez sur **Next (Suivant)**.
Le GoFlex Home a désormais un nom, il est activé et prêt à l'emploi.
6. Cliquez sur **Launch Seagate Dashboard (Lancer Seagate Dashboard)**.
Le logiciel Seagate Dashboard s'affiche. Celui-ci sert d'emplacement central à partir duquel vous pouvez accéder à toutes les fonctions du GoFlex Home. Pour plus d'informations, reportez-vous à la page 22.
7. Continuez à configurer le GoFlex Home pour votre réseau domestique en ajoutant des comptes utilisateur pour les autres membres (reportez-vous à la page 13) et des ordinateurs supplémentaires à votre système de stockage réseau GoFlex Home (reportez-vous à la page 14).

Étape 5 : ajout d'un utilisateur au GoFlex Home

Toute personne ayant besoin d'accéder à GoFlex Home doit avoir un compte utilisateur qui lui est propre. Le GoFlex Home comprend cinq comptes utilisateur.

CONSEIL : Vous pouvez mettre l'application à niveau en souscrivant à Seagate Share Pro afin d'obtenir un nombre illimité de comptes (et ajouter d'autres fonctions utiles pour le GoFlex Home). Pour plus d'informations, reportez-vous à la rubrique « À propos de Seagate Share Pro » à la page 8.

Pour ajouter de nouveaux comptes utilisateur au GoFlex Home :

1. Dans le volet How to... de Seagate Dashboard, cliquez sur **Add Users (Ajout util.)**.
La fenêtre du même nom s'ouvre.
2. Entrez un nom d'utilisateur.
Les noms d'utilisateur doivent commencer par une lettre et doivent comporter au moins trois caractères. Ils ne respectent pas la casse. Vous ne pouvez pas utiliser deux fois le même nom d'utilisateur sur le GoFlex Home.
3. Entrez et confirmez le mot de passe de l'utilisateur.
Les mots de passe doivent comporter au minimum 6 caractères, inclure 1 chiffre et respecter la casse.
CONSEIL : Lorsque vous entrez un mot de passe, faites un compromis entre la sécurité et la praticité de votre réseau domestique. Par exemple, les membres du réseau domestique peuvent choisir leurs propres mots de passe, mais entrez-les et gardez-en une trace vous-même de façon à pouvoir servir d'administrateur réseau en cas d'oubli d'un mot de passe ou d'autres problèmes. Autre solution : chaque membre du réseau domestique entre son propre mot de passe à l'abri des regards, de façon à être le seul à pouvoir accéder aux fichiers qu'il stocke dans les dossiers Personal (Personnel) et Backup (Sauvegarde).

4. Sélectionnez l'option **Allow this user to create, modify, and delete user accounts (Permettre à cet utilisateur de créer, de modifier et de supprimer des comptes utilisateur)** si vous souhaitez que cette personne soit, comme vous, dans la mesure d'effectuer les tâches d'administrateur réseau.

5. Cliquez sur **Add User (Ajout util.)**.

Le compte utilisateur est créé et la personne peut commencer à utiliser le GoFlex Home dès que son ordinateur est ajouté au système de stockage réseau GoFlex Home (reportez-vous à la page 14).

6. Cliquez sur **Add Another User (Ajout autre util.)** pour continuer à créer des comptes utilisateur (en répétant les étapes de cette section), ou cliquez sur **Done (Terminé)**.

Une fois la création de comptes utilisateur terminée, passez à l'« Étape 6 : ajout de PC au GoFlex Home » à la page 14.

Étape 6 : ajout de PC au GoFlex Home

Remarque : Vous pouvez utiliser des PC et des ordinateurs Mac avec le GoFlex Home. Pour ajouter des Mac au GoFlex Home, reportez-vous à l'« Étape 6 : configuration d'ordinateurs Mac supplémentaires » à la page 20.

Pour ajouter un PC au système de stockage réseau GoFlex Home, vous devez installer le logiciel GoFlex Home, avec les programmes Seagate Dashboard et Memeo Instant Backup. Le logiciel GoFlex Home comprend cinq licences.

CONSEIL : Vous pouvez mettre l'application à niveau en souscrivant à Seagate Share Pro afin d'obtenir un accès avec un nombre illimité d'utilisateurs et d'ordinateurs (et ajouter d'autres fonctions utiles pour le GoFlex Home). Pour plus d'informations, reportez-vous à la rubrique « À propos de Seagate Share Pro » à la page 8.

Pour ajouter un PC au GoFlex Home :

1. Allumez le PC que vous souhaitez ajouter, puis insérez le CD d'installation du GoFlex Home.

Remarque : Si vous configurez le GoFlex Home sur un ordinateur ou un système ne disposant pas de lecteur CD-ROM, accédez à l'adresse www.seagate.com/goflexhomesupport afin de télécharger le logiciel d'installation.

2. Suivez les instructions à l'écran pour terminer l'installation.

Lorsque le logiciel est installé, l'assistant de configuration du GoFlex Home s'ouvre automatiquement. Lorsqu'il trouve le GoFlex Home et le connecte à votre ordinateur, l'écran de connexion s'affiche.

3. Demandez à l'utilisateur habituel de l'ordinateur de choisir son nom d'utilisateur et son mot de passe, puis de cliquer sur **Log In & Launch Seagate Dashboard (Se connecter et lancer Seagate Dashboard)**. N'oubliez pas que les mots de passe respectent la casse.

4. Répétez les étapes de cette section jusqu'à ce que tous les PC soient ajoutés au système de stockage réseau GoFlex Home (selon la configuration).

La configuration du système de stockage réseau GoFlex Home est désormais terminée et celui-ci est prêt.

Étapes suivantes

Maintenant que le GoFlex Home est configuré, voici les étapes à suivre :

- Copiez des fichiers de votre ordinateur dans les dossiers du GoFlex Home (reportez-vous à la page 28).
- *(Facultatif)* Lancez des sauvegardes automatiques des fichiers stockés sur votre ordinateur (reportez-vous à la page 29).
- Découvrez comment accéder à vos fichiers et les exploiter au mieux, à la maison et en voyage (reportez-vous à la page 31 et à la page 32).
- Partagez les fichiers sélectionnés avec la famille et les amis (reportez-vous à la page 32).
- Configurez une imprimante centralisée (reportez-vous à la page 36).

Faites lire ces chapitres du *guide de l'utilisateur* à chaque membre de votre réseau domestique :

- « Utilisation du GoFlex Home » à la page 22
- « Lecture et gestion des fichiers dans Seagate Share » à la page 39
- « Gestion du périphérique GoFlex Home » à la page 52

N'oubliez pas que vous pouvez ajouter d'autres utilisateurs ou ordinateurs, permettre l'accès au GoFlex Home à partir d'un smart phone, ajouter d'autres fonctions utiles au GoFlex Home, ou bien sauvegarder des ordinateurs supplémentaires en souscrivant à Seagate Share Pro ou en achetant la mise à niveau du logiciel vers Premium Backup. Pour plus d'informations, reportez-vous aux rubriques « À propos de Seagate Share Pro » et « À propos de Premium Backup (logiciel de sauvegarde de qualité Premium) » à la page 8.

3. Configuration du GoFlex Home – Mac

La configuration du GoFlex est simple. Ce chapitre explique chaque étape et fournit des suggestions ainsi que des options pour tirer le meilleur profit du GoFlex Home.

Étape 1 : familiarisation avec le processus de configuration

Avant de commencer, familiarisez-vous avec les étapes à suivre lors de la configuration du GoFlex Home ainsi qu'avec les dossiers que le GoFlex Home crée pour vous de façon automatique lors de cette configuration.

Étapes principales de la configuration

- Connectez le GoFlex Home (comme décrit dans le *guide de démarrage rapide* imprimé).
- Donnez un nom au GoFlex Home, activez-le et enregistrez-le.
- Installez les applications de bureau suivantes sur votre ordinateur :
 - ComputersBackup
 - GoFlex Home Agent
 - SmartFolderShortcut (qui vous permet d'accéder à vos fichiers via le Finder)
 - SmartWebShortcut (qui ouvre l'application Seagate Share dans votre navigateur)
- Configurez le logiciel Time Machine pour utiliser le GoFlex Home en tant que périphérique de sauvegarde du système/de fichiers.
- Installez les applications de bureau et configurez le logiciel Time Machine sur les autres ordinateurs Mac de votre réseau domestique (ou configurez des ordinateurs Windows, reportez-vous à la page 9).

Pour des instructions complètes, reportez-vous à l'« Étape 2 : connexion du GoFlex Home » à la page 17.

Comprendre la création automatique de dossiers du GoFlex Home

Lorsque vous créez votre propre compte utilisateur et votre mot de passe lors de la configuration, le GoFlex Home crée automatiquement trois dossiers sur le disque :

- Un dossier **Public**, ce qui permet à tous les utilisateurs du réseau domestique de stocker des fichiers et d'y accéder ;
- Un dossier **Personal (Personnel)** auquel vous seul pouvez accéder, ce qui vous permet de stocker des fichiers personnels ou privés que les autres utilisateurs ne doivent pas voir ;
- Un dossier **Backup (Sauvegarde)** auquel vous seul pouvez accéder, ce qui vous permet de stocker tous vos fichiers de sauvegarde.

Le GoFlex Home crée également de façon automatique des dossiers Personal (Personnel) et Backup (Sauvegarde) pour chaque compte utilisateur que vous créez pour les membres de votre foyer. Une fois la configuration terminée, chacun peut charger ses fichiers multimédias et autres fichiers sur le GoFlex en faisant un glisser-déposer des fichiers depuis son ordinateur vers le dossier de son choix. Pour plus d'informations, reportez-vous à la section « Copie de vos fichiers vers le GoFlex Home » à la page 28.

Étape 2 : connexion du GoFlex Home

Pour consulter les instructions, reportez-vous à l'« Étape 2 : connexion du GoFlex Home » à la page 10.

Étape 3 : configuration du GoFlex Home?

CONSEIL : Avant de commencer, assurez-vous d'avoir du papier et un crayon à portée de main afin d'y noter les noms et les mots de passe que vous devez créer lors de la configuration.

1. Mettez votre ordinateur sous tension, puis insérez le CD d'installation du GoFlex Home.

Remarque : Si vous configurez le GoFlex Home sur un ordinateur ou un système ne disposant pas de lecteur CD-ROM, accédez à l'adresse www.seagate.com/goflexhomesupport afin de télécharger le logiciel d'installation.

2. Double-cliquez sur l'icône GoFlex Home Installation (Installation du GoFlex Home) qui apparaît sur votre bureau.
L'écran de bienvenue s'ouvre.
3. Double-cliquez sur **GoFlex Home Setup (Configuration du GoFlex Home)** pour commencer l'installation.
L'écran de configuration principal s'affiche.
4. Cliquez sur **Step 1 Set Up Your GoFlex Home (Étape 1 : configuration du GoFlex Home)**.
5. Lisez le contrat de licence utilisateur final, puis cliquez sur **I Accept (J'accepte)** pour poursuivre la configuration.
6. Entrez un nom pour le GoFlex Home.
Ce nom doit commencer par une lettre et doit comporter au moins trois caractères. Pour cela, vous pouvez utiliser des lettres, chiffres, tirets, points et traits de soulignement. Les espaces sont interdits.

Du fait que le GoFlex Home est accessible via Internet, le périphérique doit avoir un nom unique. Si le nom que vous entrez n'est pas disponible, vous serez invité à en choisir un autre.
Si la clé de produit n'a pas été saisie automatiquement, vous la trouverez en bas de la baie GoFlex Home. Entrez-la dans les cases prévues à cet effet.
7. Cliquez sur **Next (Suivant)**.
8. Créez-vous un compte utilisateur en entrant un nom d'utilisateur et un mot de passe. Le mot de passe doit comporter au minimum 6 caractères, inclure 1 chiffre et respecter la casse.
9. Cliquez sur **Next (Suivant)**.
Le GoFlex Home est configuré. (Cela peut comprendre une mise à jour automatique du logiciel.)
10. Cliquez sur **Next (Suivant)**.

11. Entrez une adresse électronique qui peut être utilisée occasionnellement pour des messages système. Vous recevrez un message système si le disque rencontre un problème, si le disque est plein ou encore si votre souscription à Seagate Share Pro est sur le point d'expirer.
12. Cliquez sur **Next (Suivant)**.
Le périphérique GoFlex Home est à présent configuré.
13. Cliquez sur **Finish (Terminer)**.
L'écran de configuration principal s'affiche. Installez maintenant les applications de bureau qui vous permettront d'accéder au GoFlex Home depuis votre ordinateur.

Étape 4 : installation des applications de bureau pour le GoFlex Home

Vous pouvez maintenant installer les applications suivantes :

- ComputersBackup
- GoFlex Home Agent
- SmartFolderShortcut
- SmartWebShortcut

Pour installer les applications de bureau :

1. Sur l'écran de configuration principal, cliquez sur **Step 2 Install Desktop Applications (Optional) (Étape 2 : installation des applications de bureau (facultatif))**.
L'écran de bienvenue s'ouvre.
2. Cliquez sur **Continue (Continuer)**.
3. Cliquez sur **Install (Installer)**.
Le cas échéant, cliquez sur **Change Install Location... (Changer l'emplacement d'installation)**, réglez les paramètres, puis cliquez sur **Install (Installer)**.
4. Lorsque l'installation est terminée, cliquez sur **Close (Fermer)**.
L'écran de configuration principal s'affiche. Configurez maintenant le logiciel Time Machine pour utiliser le GoFlex Home en tant que périphérique de sauvegarde de fichiers.

Étape 5 : configuration du logiciel Time Machine pour le GoFlex Home

CONSEIL : Si vous ne souhaitez pas utiliser le logiciel de sauvegarde Time Machine avec le GoFlex Home, vous pouvez utiliser la version gratuite de Memeo Instant Backup pour Mac, fournie dans un dossier autonome sur le CD d'installation du GoFlex Home.

Si vous configurez le GoFlex Home sur un ordinateur ou un système ne disposant pas de lecteur CD-ROM, accédez à l'adresse www.seagate.com/goflexhomesupport afin de télécharger le logiciel d'installation.

Pour configurer Time Machine afin qu'il sauvegarde les fichiers importants sur le GoFlex Home :

1. Sur l'écran de configuration principal, cliquez sur **Step 3 Windows/Time Machine Backup Configuration (Optional) (Étape 3 : configuration de la sauvegarde Time Machine/Windows (facultatif))**.

L'écran de bienvenue s'ouvre.

2. Cliquez sur **Next (Suivant)**.
3. Entrez le nom que vous avez donné au GoFlex Home (reportez-vous à la page 17), votre nom d'utilisateur et votre mot de passe, puis cliquez sur **Next (Suivant)**.
4. Créez un mot de passe à utiliser lors de la connexion de Time Machine au GoFlex Home. Le mot de passe doit comporter au minimum 6 caractères, inclure 1 chiffre et respecter la casse.
5. Cliquez sur **Next (Suivant)**. À l'invite, cliquez de nouveau sur **Next (Suivant)** pour lancer l'outil de configuration de Time Machine.
6. Si vous aviez configuré Time Machine de façon à sauvegarder les fichiers vers un autre emplacement, vous êtes invité à remplacer la configuration actuelle par le GoFlex Home. Cliquez sur **Yes (Oui)** pour continuer la configuration. (Pour conserver la solution de sauvegarde actuelle, cliquez sur **No (Non)**, puis passez à l'étape 8.)

L'écran de la procédure de configuration de Time Machine s'affiche.

7. Suivez les instructions à l'écran pour configurer Time Machine de manière à utiliser le GoFlex Home en tant que périphérique de sauvegarde.
8. À la fin de l'opération, sur l'écran de configuration principal, cliquez sur **Exit (Quitter)** et retirez le CD d'installation du GoFlex Home de votre ordinateur. La configuration est terminée sur cet ordinateur.

Étape 6 : configuration d'ordinateurs Mac supplémentaires

Maintenant que le périphérique GoFlex est configuré et que vous vous êtes créé un compte utilisateur, configurez les autres ordinateurs du réseau domestique (le cas échéant) afin de permettre l'accès au système de stockage réseau GoFlex Home.

Remarque : Vous pouvez utiliser des PC et des ordinateurs Mac avec le GoFlex Home. Pour ajouter des PC au GoFlex Home, reportez-vous à l'« Étape 6 : ajout de PC au GoFlex Home » à la page 14.

Pour configurer un autre ordinateur Mac :

1. Mettez l'ordinateur sous tension, puis insérez le CD d'installation du GoFlex Home.

Remarque : Si vous configurez le GoFlex Home sur un ordinateur ou un système ne disposant pas de lecteur CD-ROM, accédez à l'adresse www.seagate.com/goflexhomesupport afin de télécharger le logiciel d'installation.

L'écran de bienvenue s'ouvre.

2. Double-cliquez sur l'icône **GoFlex Home Installation (Installation du GoFlex Home)** qui apparaît sur votre bureau.
3. Double-cliquez sur **GoFlex Home Setup (Configuration du GoFlex Home)** pour commencer l'installation.
L'écran de configuration principal s'affiche.
4. Cliquez sur **Step 2 Install Desktop Applications (Optional) (Étape 2 : installation d'applications de bureau (facultatif))**, puis suivez la démarche décrite à l'« Étape 4 : installation des applications de bureau pour le GoFlex Home » à la page 18.
5. Une fois l'installation terminée et que l'écran de configuration principal s'affiche de nouveau, cliquez sur **Step 3 Windows/Time Machine Backup Configuration (Optional) (Étape 3 : Configuration de la sauvegarde Time Machine/Windows (facultatif))**, puis suivez la démarche décrite à l'« Étape 5 : configuration du logiciel Time Machine pour le GoFlex Home » à la page 19.
6. Répétez les étapes de cette section jusqu'à ce que tous les Mac soient ajoutés au système de stockage réseau GoFlex Home (selon la configuration).

La configuration du système de stockage réseau GoFlex Home est désormais terminée et celui-ci est prêt.

Étapes suivantes

Maintenant que le GoFlex Home est configuré, voici les étapes à suivre :

- Copiez des fichiers de votre ordinateur dans les dossiers du GoFlex Home (reportez-vous à la page 28).
- Découvrez comment accéder à vos fichiers et les exploiter au mieux, à la maison et en voyage (reportez-vous à la page 31 et à la page 32).
- Partagez les fichiers sélectionnés avec la famille et les amis (reportez-vous à la page 32).
- Configurez une imprimante centralisée (reportez-vous à la page 36).

Faites lire ces chapitres du *guide de l'utilisateur* à chaque membre de votre réseau domestique :

- « Utilisation du GoFlex Home » à la page 22
- « Lecture et gestion des fichiers dans Seagate Share » à la page 39
- « Gestion du périphérique GoFlex Home » à la page 52

N'oubliez pas que vous pouvez ajouter d'autres utilisateurs ou ordinateurs, permettre l'accès au GoFlex Home à partir d'un smart phone, ajouter d'autres fonctions utiles au GoFlex Home, ou bien sauvegarder des ordinateurs supplémentaires en souscrivant à Seagate Share Pro ou en achetant la mise à niveau du logiciel vers Premium Backup. Pour plus d'informations, reportez-vous aux rubriques « À propos de Seagate Share Pro » et « À propos de Premium Backup (logiciel de sauvegarde de qualité Premium) » à la page 8.

4. Utilisation du GoFlex Home

Maintenant que le GoFlex Home est configuré, tous les membres de votre réseau domestique peuvent commencer à partager des fichiers multimédias numériques et autres fichiers, à stocker des fichiers sur le GoFlex Home, à y accéder où qu'ils soient grâce à Internet ainsi qu'à sauvegarder les fichiers présents sur leur ordinateur vers le GoFlex Home.

Ce chapitre présente Seagate Dashboard et Seagate Share, les deux applications que vous utilisez pour accéder à GoFlex Home et gérer le périphérique. Il explique comment copier les fichiers de votre ordinateur vers les dossiers du GoFlex Home, décrit comment accéder à vos fichiers chez vous ou à l'extérieur et fournit des conseils de prise en main afin de profiter des autres fonctions très prisées du GoFlex Home.

Ouverture de Seagate Dashboard

Seagate Dashboard sert d'emplacement central à partir duquel vous pouvez accéder à toutes les fonctions du GoFlex Home. Ce logiciel est installé sur les ordinateurs Windows lors de la configuration.

Remarque : L'application Seagate Dashboard est disponible uniquement sur les ordinateurs Windows. Les utilisateurs de Mac doivent utiliser Seagate Share, l'application Web fournie permettant de stocker, partager et accéder à des fichiers sur le GoFlex Home. (Pour plus d'informations, reportez-vous à la section « Ouverture de Seagate Share » à la page 24). Les utilisateurs de Windows peuvent utiliser les deux applications.

Il existe trois méthodes pour ouvrir l'application Seagate Dashboard :

- Double-cliquez sur l'icône Seagate Dashboard située sur le bureau.
- Double-cliquez sur l'icône Seagate Dashboard située dans la barre d'état système de votre bureau.
- À partir de la liste de programmes figurant dans le menu **Démarrer**, sélectionnez **Seagate Dashboard > Seagate Dashboard**.

L'application Seagate Dashboard s'affiche.

Navigation dans Seagate Dashboard

Seagate Dashboard comprend quatre volets principaux :

- **Volet Drives (Disques)** : affiche le ou les disques connectés à votre ordinateur et ceux détectés sur votre réseau. Une jauge de capacité des espaces utilisés et disponibles s'affiche également. Cliquez sur la flèche vers le bas pour afficher d'autres disques connectés.
- **Volet How to...** : fournit les raccourcis vers les tâches de configuration courantes et peut être masqué en appuyant sur le signe moins (-) une fois que la configuration est terminée.
- **Volet My Applications (Mes applications)** : fournit les raccourcis vers les applications GoFlex Home installées sur votre ordinateur.

- **Volet Application Store (Magasin d'applications)** : répertorie les autres applications disponibles pour votre ordinateur et fournit des liens vers des versions d'essai.

Cochez la case **Display Seagate Dashboard when drive is attached (Afficher Seagate Dashboard lorsque le disque est branché)** si vous souhaitez que l'application s'ouvre automatiquement lorsque vous mettez l'ordinateur sous tension.

Cliquez sur ? (l'icône d'aide en ligne) dans l'angle supérieur droit pour ouvrir l'aide en ligne de Seagate Dashboard.

Cliquez sur le bouton **Change (Modifier)** dans l'angle supérieur droit pour changer l'utilisateur connecté à l'application Seagate Dashboard (reportez-vous à la page 23).

Fonctions de Seagate Dashboard

À partir de cette application, vous pouvez :

- Copier des fichiers de votre ordinateur vers le GoFlex Home (reportez-vous à la page 28) ;
- Partager des fichiers dans le dossier Public et accéder aux fichiers que vous avez stockés dans le dossier Personal (Personnel) du GoFlex Home (reportez-vous à la page 31) ;
- Sauvegarder des fichiers de votre ordinateur vers le GoFlex Home, à l'aide de Memeo Instant Backup (reportez-vous à la page 29) ;
- Partager des fichiers avec votre famille et vos amis, à l'aide de Seagate Share (reportez-vous à la page 39) ;
- Modifier le mot de passe GoFlex Home (reportez-vous à la page 52) ;
- Ajouter de nouveaux utilisateurs au système de stockage réseau GoFlex Home et modifier les comptes utilisateur existants (autorisation requise ; reportez-vous à la page 54) ;
- Gérer le système de stockage réseau GoFlex Home (autorisation requise ; reportez-vous à la page 52) ;
- Essayer gratuitement de nouvelles applications à partir du magasin d'applications ou acheter de nouvelles applications telles que Memeo Premium Backup (reportez-vous à la page 54) ou Seagate Share Pro (reportez-vous à la page 8) ;
- Vous connecter au GoFlex Home avec un autre nom d'utilisateur (reportez-vous à la section suivante).

Connexion à Seagate Dashboard

Vous vous connectez à Seagate Dashboard pour la première fois lors de la configuration (reportez-vous à la page 9) et vous restez connecté même lorsque vous éteignez votre ordinateur. Vous n'avez pas besoin de vous connecter à chaque fois que vous ouvrez l'application.

Cependant, vous pouvez vous connecter à l'application depuis n'importe quel ordinateur connecté au GoFlex Home, et ce, même si une autre personne est déjà connectée avec son propre compte. En vous connectant avec votre nom d'utilisateur, vous avez ainsi accès à vos propres dossiers du GoFlex Home.

Remarque : Changer d'utilisateur sur l'application Seagate Dashboard interrompt tout plan de sauvegarde de fichier configuré sur l'ordinateur (reportez-vous à la page 29). Si vous vous êtes connecté à Seagate Dashboard sur l'ordinateur d'une autre personne, laissez-la se connecter de nouveau dès que possible pour que son plan de sauvegarde en cours se poursuive sans interruption.

Pour se connecter à Seagate Dashboard lorsqu'une personne est déjà connectée :

1. Ouvrez Seagate Dashboard sur l'ordinateur (reportez-vous à la page 22).
2. Cliquez sur le bouton **Change (Modifier)** situé en regard du nom d'utilisateur en haut à droite de Seagate Dashboard.
La boîte de dialogue Change User (Modifier l'utilisateur) s'affiche.
3. Sélectionnez votre nom d'utilisateur, entrez le mot de passe, puis cliquez sur **Log In (Se connecter)**.
Vous êtes maintenant connecté à l'application Seagate Dashboard.

Mise à jour de Seagate Dashboard

Pour vérifier les versions mises à jour de Seagate Dashboard :

1. Ouvrez Seagate Dashboard (reportez-vous à la page 22).
2. Cliquez sur ? (l'icône d'aide en ligne) dans l'angle supérieur droit de Seagate Dashboard, puis sélectionnez **Check for Updates (Vérifier les mises à jour)**.

Si une version plus récente de Seagate Dashboard est disponible, suivez les instructions à l'écran afin de l'installer.

Ouverture de Seagate Share

Seagate Share est une application Web qui vous permet d'accéder au GoFlex Home même si vous n'êtes pas sur votre réseau domestique. Si vous avez un ordinateur et une connexion à Internet, vous pouvez utiliser Seagate Share pour regarder des films, écouter de la musique, afficher des photos ou travailler sur d'autres fichiers stockés sur le GoFlex Home, où que vous soyez. Vous pouvez également partager vos fichiers avec vos amis et votre famille. (Avec Seagate Share Pro, vous avez même accès au GoFlex Home depuis votre smart phone. Reportez-vous à la page 8 pour plus d'informations.)

Seagate Share n'est pas installé sur votre ordinateur, il s'exécute dans votre navigateur Web et fournit de nombreuses fonctions identiques à celles de Seagate Dashboard. Avec Seagate Share, vous pouvez copier des fichiers depuis votre ordinateur vers le GoFlex Home, puis accéder aux fichiers et travailler dessus de la même manière que vous le feriez sur votre ordinateur. Vous pouvez également ajouter et modifier les comptes utilisateur, gérer le disque GoFlex et tout autre périphérique USB externe connecté au GoFlex Home, mais aussi modifier d'autres paramètres de ce périphérique.

Les utilisateurs de Mac doivent utiliser Seagate Share pour accéder au GoFlex Home et le gérer. Les utilisateurs de Windows peuvent choisir d'utiliser Seagate Dashboard lorsqu'ils sont sur leur réseau domestique, mais ils doivent utiliser Seagate Share pour accéder au GoFlex Home lorsqu'ils sont à l'extérieur.

Pour ouvrir Seagate Share :

1. Ouvrez votre navigateur Web, puis accédez à l'adresse www.seagateshare.com
OU
(*Windows uniquement*) Ouvrez Seagate Dashboard (reportez-vous à la page 22), puis cliquez sur **Seagate Share**
OU
(*Mac uniquement*) Lancez le Finder, recherchez **Applications > GoFlex Home Desktop Applications (Applications > Applications de bureau pour GoFlex Home)**, puis lancez **SmartWebShortcut**.
Seagate Share s'ouvre.
2. Si vous y êtes invité, entrez le nom du GoFlex Home. (Ce nom a été créé lors de la configuration. Si vous ne connaissez pas le nom, renseignez-vous auprès de la personne qui a configuré le GoFlex Home.) Entrez ensuite votre nom d'utilisateur et votre mot de passe.
3. (Facultatif) Sélectionnez **Remember Me (Mémoriser mes identifiants)** afin de ne pas avoir à entrer votre mot de passe à nouveau lors de la prochaine connexion.
4. Cliquez sur **Sign In (Se connecter)**.
CONSEIL : Si vous ouvrez Seagate Share depuis Seagate Dashboard ou SmartWebShortcut, vous n'avez pas à vous connecter.

La page d'accueil de Seagate Share s'ouvre. (Cette opération peut prendre quelques minutes.)

5. Cliquez sur **Seagate Share**.
La page Seagate Share s'ouvre.
6. Le cas échéant, cliquez sur **OK** pour fermer la boîte de dialogue de conseils.

Navigation dans Seagate Share

Seagate Share est divisé en cinq sections :

- **Volet Content (Contenu)** : répertorie vos trois dossiers sur le GoFlex Home. Tout périphérique USB externe connecté au GoFlex Home apparaît dans le volet Content (Contenu) en tant que dossier External Storage (Stockage externe). Vous pouvez utiliser les boutons plus (+), moins (-) et la flèche (↑) figurant dans le volet Content (Contenu) pour ajouter ou supprimer un dossier et charger de nouveaux fichiers vers le GoFlex Home. Cliquez sur un dossier dans le volet Content (Contenu) afin de voir son contenu dans le volet principal sur la droite.
- **Volet Shares (Partages)** : répertorie vos *partages*, c'est-à-dire les collections de photos, de musique, de films ou d'autres documents que vous avez rassemblés à partir des fichiers contenus dans vos dossiers sur le GoFlex Home. Vous pouvez créer des partages pour votre plaisir ou inviter des amis ou de la famille (ou tout le monde sur Internet) à les voir également. Vous pouvez utiliser les boutons (+) et moins (-) dans le volet Shares (Partages) pour ajouter et supprimer des partages. Cliquez sur un partage afin de voir son contenu dans le volet principal sur la droite.
- **Main panel (Volet principal)** : affiche le contenu des dossiers et des partages, lorsque ceux-ci sont sélectionnés dans l'un des volets situés sur la gauche.

- **Barre d'outils Search/View (Recherche/Affichage)** : fournit des menus déroulants que vous pouvez utiliser pour trier, filtrer et rechercher vos dossiers et fichiers, ce qui facilite vos recherches.
La barre d'outils Search/View (Recherche/Affichage) vous permet de choisir comment afficher les fichiers et dossiers (sous forme de liste ou de miniatures, par exemple). Sélectionnez **Shuffle (Aléatoire)** pour réorganiser les fichiers d'un dossier sélectionné de manière aléatoire ; sélectionnez **Cover (Couverture)** pour afficher vos fichiers sur une bande de type film fixe sous Windows. (*Utilisateurs de Seagate Share Pro* : sélectionnez **Cooliris** pour ouvrir les photos avec l'outil de visualisation des images 3D de l'application Cooliris. Reportez-vous à la page 42 pour plus d'informations.)
- **Barre d'outils Navigation** : contient le menu d'aide en ligne, le menu Go To (Atteindre) et la fonction de déconnexion. Utilisez le menu Go To (Atteindre) pour vous déplacer dans les différentes pages de Seagate Share :
 - Home page (page d'accueil, la première page qui apparaît lorsque vous ouvrez Seagate Share) ;
 - Shares page (page Partages, qui répertorie uniquement vos partages) ;
 - Seagate Share page (page Seagate Share) ;
 - Preferences page (page Préférences, qui répertorie tous les paramètres personnalisables du GoFlex Home, reportez-vous à la page 60 pour plus d'informations).

Réalisation de tâches de plusieurs façons dans Seagate Share

Seagate Share fournit plusieurs façons d'effectuer la même tâche. En vous familiarisant avec Seagate Share, vous trouverez la méthode qui vous convient le mieux.

Par exemple, pour déplacer des fichiers vers un partage, vous pouvez :

- Glisser et déposer les fichiers et les dossiers dans un partage ;
- Utiliser les options **Copy (Copier)** et **Paste (Coller)** du menu ;
- Utiliser l'option de menu **Add to Share (Ajouter à un partage)**. (Pour plus d'informations, reportez-vous à la rubrique suivante « Où trouver les menus de Seagate Share » à la page 26).

Où trouver les menus de Seagate Share

Vous pouvez effectuer la plupart des tâches requises sur Seagate Share (telles que démarrer un diaporama, ajouter un dossier à un partage, démarrer la lecture d'un film ou télécharger un fichier) à partir des menus qui apparaissent lorsque vous placez votre souris sur le fichier ou le dossier de votre choix, puis cliquez sur la flèche qui apparaît.

Fonctions de Seagate Share

À partir de Seagate Share, vous pouvez :

- Copier des fichiers de votre ordinateur vers le GoFlex Home (reportez-vous à la page 28) ;
- Accéder à tous les fichiers du dossier Public et aux fichiers que vous avez stockés dans le dossier Personal (Personnel) sur le GoFlex Home (reportez-vous à la page 31) ;
- Récupérer des photos, de la musique, des films et d'autres documents à partir de plusieurs dossiers afin de créer des *partages* dont votre famille et vos amis peuvent profiter (reportez-vous à la page 39) ;

- Sélectionner des dossiers et des fichiers à partager avec des périphériques multimédias numériques, tels qu'un lecteur multimédia FreeAgent GoFlex TV (reportez-vous à la page 38) ;
- Modifier le mot de passe GoFlex Home (reportez-vous à la page 52) et personnaliser les autres paramètres personnels du GoFlex Home (reportez-vous à la page 52) ;
- Ajouter et gérer les comptes utilisateur du GoFlex Home (autorisation requise ; reportez-vous à la page 54) ;
- Gérer le GoFlex Home et les périphériques connectés (reportez-vous à la page 56) et modifier les paramètres sur le périphérique GoFlex Home (reportez-vous à la page 60).

Fonctions de Seagate Share Pro :

Seagate Share Pro est disponible en abonnement annuel et permet d'effectuer les opérations suivantes :

- Partager des photos sur Facebook (reportez-vous à la page 34) et Flickr (reportez-vous à la page 35) ;
- Partager des photos avec toute personne sur Internet et permettre aux autres utilisateurs de souscrire à vos partages au travers de flux RSS (Really Simple Syndication) (reportez-vous à la page 36) ;
- Afficher des photos sur un mur 3D à l'aide de Cooliris (reportez-vous à la page 42).

Pour plus d'informations sur Seagate Share et Seagate Share Pro, reportez-vous au chapitre « Lecture et gestion des fichiers dans Seagate Share » à la page 39.

Présentation des dossiers du GoFlex Home

Chaque membre de votre réseau domestique a accès à trois dossiers sur le GoFlex Home :

- **GoFlex Home Public (Dossier Public du GoFlex Home)** : dossier où les fichiers peuvent être partagés sur le réseau domestique. Utilisez ce dossier pour créer une médiathèque domestique de musique, films, vidéos, photos (ou d'autres fichiers) auxquels chaque individu de votre réseau domestique peut accéder.
- **GoFlex Home Personal (Dossier Personnel du GoFlex Home)** : dossier auquel vous *seul* avez accès et qui permet de stocker des fichiers personnels ou privés. Vous pouvez accéder aux fichiers stockés dans votre dossier Personal (Personnel) sur Internet à partir d'un ordinateur ou d'un smart phone, et ce, où que vous soyez, en vous connectant au GoFlex Home avec vos nom d'utilisateur et mot de passe.
- **GoFlex Home Backup (Dossier Sauvegarde du GoFlex Home)** : dossier auquel vous *seul* pouvez accéder, ce qui vous permet de stocker tous vos fichiers de sauvegarde. Pour plus d'informations, reportez-vous à la section « Sauvegarde de vos fichiers sur le GoFlex Home » à la page 29.

Lorsque vous ouvrez Poste de travail/Ordinateur (Windows) ou que vous exécutez SmartFolderShortcut à partir du Finder (Mac), vos dossiers GoFlex Home apparaissent comme trois disques distincts. Le GoFlex Home contient un dossier Personal (Personnel) par chaque compte utilisateur. Cependant, le seul que vous pouvez consulter est celui qui correspond à vos nom d'utilisateur et mot de passe.

Limites de confidentialité

Tant que votre disque est installé sur la baie GoFlex Home, vous êtes le seul à pouvoir accéder au contenu des dossiers Personal (Personnel) et Backup (Sauvegarde). Cependant, le disque lui-même ne dispose pas de limitations d'accès intégrées. N'oubliez pas que le disque est amovible et qu'il peut être connecté directement à un ordinateur à l'aide d'une baie GoFlex Desk au moment de décider de stocker ou non des informations financières ou d'autres informations confidentielles sur le GoFlex Home.

Copie de vos fichiers vers le GoFlex Home

La première étape consiste à copier (ou *charger*) des fichiers depuis votre ordinateur vers le GoFlex Home. Vous pouvez choisir les fichiers à charger et décider de les partager avec les autres membres de votre réseau domestique ou de les garder secrets et uniquement visibles par vous.

Copier des fichiers vers le GoFlex Home ne les supprime pas de votre ordinateur.

Pour accéder à vos fichiers une fois stockés sur le GoFlex Home, reportez-vous aux sections « Accès et lecture des fichiers sur votre réseau domestique » à la page 31 et « Accès et lecture des fichiers lorsque vous êtes en déplacement » à la page 32.

Copie de fichiers vers le GoFlex Home à l'aide de Seagate Dashboard

CONSEIL : Utilisateurs de Mac : vous devez utiliser Seagate Share pour copier des fichiers vers le GoFlex Home (reportez-vous à la page 28).

Pour copier des fichiers à partir de votre ordinateur vers le GoFlex Home :

1. Ouvrez Seagate Dashboard (reportez-vous à la page 22).
2. Dans le volet How to..., cliquez sur **Load Content (Chargement de contenu)**.
L'écran de chargement de contenu s'affiche.
3. Cliquez sur **Open Windows Explorer (Ouvrir l'Explorateur Windows)**.
Deux fenêtres d'Explorateur s'affichent.
4. Dans la première fenêtre, sélectionnez les dossiers et fichiers que vous souhaitez copier depuis Mes documents/Documents. Faites-les glisser et déposez-les dans le dossier GoFlex Home Public (Public du GoFlex Home) ou GoFlex Home Personal (Personnel du GoFlex Home) dans l'autre fenêtre. (Vous pouvez également copier des fichiers depuis un emplacement différent de Mes documents/Documents sur votre ordinateur.)

Les dossiers et les fichiers sont copiés vers le GoFlex Home. En fonction de la taille de vos fichiers, cette opération peut prendre quelques secondes à quelques minutes.

Copie de fichiers vers le GoFlex Home à l'aide de Seagate Share

Pour copier des fichiers à partir de votre ordinateur vers le GoFlex Home :

1. Connectez-vous à l'application Seagate Share (reportez-vous à la page 24).
2. Cliquez sur **Seagate Share**.
La fenêtre Seagate Share s'ouvre.
3. Dans le volet Content (Contenu), sélectionnez le dossier dans lequel vous souhaitez copier vos fichiers, puis cliquez sur la flèche vers le haut (↑).
La fenêtre de chargement s'affiche.

4. *(Petit nombre de fichiers)* Cliquez sur **Manual Upload (Chargement manuel)**, puis sur **Add File (Ajouter un fichier)** et naviguez jusqu'au fichier que vous souhaitez charger. Répétez cette étape jusqu'à avoir sélectionné tous les fichiers que vous souhaitez copier ou
(Grand nombre de fichiers ou de dossiers) Cliquez sur l'option **Drag and Drop (Glisser-déposer)**. Ouvrez le Finder ou l'Explorateur Windows, trouvez les fichiers que vous souhaitez copier, puis faites-les glisser dans la fenêtre de glisser-déposer de Seagate Share.
CONSEIL : La fonction Drag and Drop (Glisser-déposer) requiert Java Virtual Runtime Machine.
5. Cliquez sur **Upload (Charger)**.
Les dossiers et les fichiers sont copiés vers le GoFlex Home. En fonction de la taille de vos fichiers, cette opération peut prendre quelques secondes à quelques minutes.

Sauvegarde de vos fichiers sur le GoFlex Home

Remarque : Les tâches décrites dans cette section ne peuvent être effectuées que sur un ordinateur Windows.

Utilisateurs de Mac : vous pouvez utiliser le logiciel Time Machine pour sauvegarder vos fichiers sur le GoFlex Home. Pour savoir comment le configurer, reportez-vous à la section « Étape 5 : configuration du logiciel Time Machine pour le GoFlex Home » à la page 19. Pour plus d'informations, reportez-vous à la documentation du logiciel Time Machine sur votre ordinateur. Si vous ne souhaitez pas utiliser le logiciel de sauvegarde Time Machine avec le GoFlex Home, vous pouvez utiliser la version gratuite de Memeo Instant Backup pour Mac, fournie dans un dossier autonome sur le CD d'installation du GoFlex Home.

À propos de Memeo Instant Backup

Le logiciel GoFlex Home contient le programme Memeo Instant Backup, une manière simple de garantir la protection de vos fichiers en cas de perte, de vol ou d'endommagement de votre ordinateur. Une fois que vous avez commencé les sauvegardes sur votre ordinateur, Memeo Instant Backup effectue une sauvegarde automatique et continue de sauvegarder tous les fichiers importants sur votre ordinateur, sans aucune intervention de votre part.

Le GoFlex Home comprend l'accès à Memeo Instant Backup pour un maximum de trois ordinateurs.

Démarrage des sauvegardes automatiques

Pour commencer les sauvegardes automatiques de votre ordinateur :

1. Ouvrez Seagate Dashboard (reportez-vous à la page 22).

Remarque : Installez la dernière version de Memeo Backup si vous êtes invité à mettre à jour le logiciel. Le GoFlex Home bénéficiera ainsi toujours des fonctionnalités les plus récentes.

2. Cliquez sur **Instant Backup (Sauvegarde instantanée)**.

Le programme Memeo Instant Backup s'affiche.

Memeo Instant Backup analyse automatiquement le disque C de votre ordinateur et affiche les dossiers et fichiers qui vont être sauvegardés. Vous pouvez modifier les éléments à sauvegarder en cliquant sur le bouton **Advanced Options (Options avancées)**.

3. Assurez-vous que votre dossier GoFlex Home Backup (Sauvegarde du GoFlex Home) est sélectionné à partir du menu déroulant.

4. Cliquez sur **Start Backup (Lancer la sauvegarde)**.

Memeo Instant Backup sauvegarde ainsi vos fichiers. En fonction du nombre de fichiers, ce processus peut prendre du temps. Si nécessaire, vous pouvez suspendre la sauvegarde et la relancer.

Pour plus d'informations, reportez-vous à l'aide de Memeo Instant Backup. Pour plus d'informations sur Memeo Instant Backup, cliquez sur ? dans l'application Seagate Dashboard pour ouvrir l'aide en ligne.

Sauvegardes continues

Dorénavant, tous les fichiers que vous ajoutez sur votre ordinateur ainsi que tous les fichiers que vous modifiez et enregistrez sont automatiquement sauvegardés par Memeo Instant Backup. Vous n'avez rien d'autre à faire pour assurer la protection de vos fichiers.

CONSEIL : Si vous êtes un utilisateur expérimenté, mettez le logiciel à niveau vers Memeo Premium Backup pour obtenir davantage de fonctions, d'options et de flexibilité. Cliquez sur l'option **Learn More (En savoir plus)** sous Premium Backup dans le magasin d'applications de Seagate Dashboard.

Accès et lecture des fichiers sur votre réseau domestique

Vous pouvez accéder à vos trois dossiers sur le GoFlex Home à partir de votre réseau domestique ou n'importe où dans le monde grâce à Internet. Vous pouvez regarder des films, écouter de la musique, afficher des photos et ouvrir d'autres fichiers dans les dossiers Personnel (Personnel) et Public de GoFlex de la même façon que s'ils étaient stockés directement sur votre ordinateur. Vous pouvez également modifier, enregistrer ou supprimer des fichiers stockés sur le GoFlex Home.

Depuis votre réseau domestique, vous pouvez utiliser Seagate Dashboard ou l'application Web Seagate Share pour accéder à vos dossiers. Les utilisateurs de Mac peuvent également utiliser le raccourci SmartFolderShortcut dans le Finder pour accéder à leurs fichiers. Lorsque vous n'êtes pas à la maison, que ce soit sur un ordinateur ou un smart phone, vous devez utiliser Seagate Share pour accéder à vos fichiers.

Cette section explique comment accéder à vos fichiers sur votre réseau domestique. Pour plus d'informations sur l'accès à vos fichiers lorsque vous n'êtes pas à la maison, reportez-vous à la page 32.

Accès à vos fichiers depuis Seagate Dashboard

Remarque : Utilisateurs de Mac : vous devez utiliser Seagate Share ou l'application SmartFolderShortcut pour accéder à vos fichiers. Pour plus d'informations, reportez-vous aux sections suivantes.

À partir de Seagate Dashboard, vous pouvez visualiser vos trois dossiers et leur contenu dans une vue standard de dossiers, de la même façon que dans Mes documents/Documents.

Pour accéder à vos dossiers sur le GoFlex Home :

1. Ouvrez Seagate Dashboard (reportez-vous à la page 22).
2. Dans le volet My Applications (Mes applications), cliquez sur **Folder View (Afficher le dossier)**. Vos trois dossiers GoFlex Home s'ouvrent dans un navigateur Web, dans une vue de dossiers similaire à Mes documents/Documents.
CONSEIL : Vous pouvez également accéder à vos trois dossiers GoFlex Home depuis Poste de travail/Ordinateur en développant **Favoris réseau** et en cliquant sur **GoFlex Home**.
3. Regardez des films, écoutez de la musique, visualisez des photos et ouvrez d'autres fichiers présents dans vos dossiers GoFlex Home, comme s'ils étaient stockés directement sur votre ordinateur.

Accès à vos fichiers depuis Seagate Share

1. Connectez-vous à l'application Seagate Share (reportez-vous à la page 24).
2. Cliquez sur **Seagate Share**.
La fenêtre Seagate Share s'ouvre.
3. Dans le volet Content (Contenu), cliquez sur le dossier contenant les fichiers requis.
Les fichiers de ce dossier apparaissent dans le volet principal sur la droite.
4. Regardez des films, écoutez de la musique, visualisez des photos et ouvrez d'autres fichiers présents dans vos dossiers GoFlex Home, comme s'ils étaient stockés directement sur votre ordinateur. Pour plus d'informations, reportez-vous au chapitre « Lecture et gestion des fichiers dans Seagate Share » à la page 39.

Accès à vos fichiers avec SmartFolderShortcut

Remarque : Les tâches de cette section sont uniquement disponibles sur les Mac. Les utilisateurs de Windows doivent utiliser Seagate Dashboard ou Seagate Share pour accéder à leurs fichiers

Pour les ordinateurs sous Mac :

1. Ouvrez vos dossiers GoFlex Home dans une vue classique en lançant le **Finder**, puis en cliquant sur **Applications > GoFlex Home Desktop Applications > SmartFolderShortcut (Applications > Applications de bureau pour GoFlex Home > SmartFolderShortcut)**.
2. Regardez des films, écoutez de la musique, visualisez des photos et ouvrez d'autres fichiers présents dans vos dossiers GoFlex Home, comme s'ils étaient stockés directement sur votre ordinateur.

Accès et lecture des fichiers lorsque vous êtes en déplacement

Vous pouvez accéder à vos trois dossiers GoFlex Home sur Internet, et ce, où que vous soyez. Que ce soit sur votre ordinateur, un smart phone ou un autre périphérique, vous devez utiliser Seagate Share afin d'accéder à vos fichiers à distance.

Vous pouvez regarder des films, écouter de la musique, afficher des photos et ouvrir d'autres fichiers dans les dossiers Personal (Personnel) et Public de GoFlex de la même façon que s'ils étaient stockés directement sur votre ordinateur. Vous pouvez également modifier, enregistrer ou supprimer des fichiers stockés sur le GoFlex Home.

Pour accéder à vos fichiers à distance, suivez les instructions dans la rubrique « Accès à vos fichiers depuis Seagate Share » à la page 31.

Partage de vos fichiers avec vos amis et votre famille

Une fois que vous avez copié les fichiers sur le GoFlex Home, vous pouvez compiler des collections de musique, de films, de photos et d'autres fichiers pour en profiter vous-même ou les partager avec vos amis et votre famille. (Les personnes ayant souscrit à Seagate Share Pro peuvent également partager des photos sur Facebook et Flickr ainsi que par flux RSS, Really Simple Syndication.)

Cette section explique comment compiler une collection de fichiers pour en faire des *partages* similaires à des listes et les rendre disponibles sur Internet.

Création d'un partage

Un *partage* est une collection de musique, de films, de photos et de documents similaires que vous regroupez à partir de vos dossiers GoFlex Home. Un partage ne contient pas une copie de vos fichiers, mais uniquement des *références* à vos fichiers, donc il prend très peu de place sur le GoFlex Home. (Si vous supprimez un fichier de son dossier, si vous changez le nom du fichier ou du dossier dans lequel il se trouve ou si vous déplacez le fichier ou le dossier, le fichier disparaît de tous les partages dans lesquels il figurait.)

Pour créer un partage :

1. Connectez-vous à l'application Seagate Share (reportez-vous à la page 24).
2. Cliquez sur **Seagate Share**.
La fenêtre Seagate Share s'ouvre.
3. Dans le volet Shares (Partages), cliquez sur le bouton plus (+).
La fenêtre de création de partage s'ouvre.
4. Entrez un nom et une description pour le partage, puis sélectionnez le thème, ce qui permet d'ajouter une image en arrière-plan au partage.
5. Cochez la case **Enable Sharing (Permettre le partage)**.
6. Cochez les cases Sharing (Partage) pour autoriser l'accès de votre partage aux personnes de votre choix :
 - Cliquez sur **Share with Other Family Accounts (Partager avec les comptes des autres membres de la famille)** afin que tous les membres du réseau domestique ayant accès au GoFlex Home puissent accéder à votre partage.
 - Cliquez sur **Share with Friends (Partager avec des amis)** pour que des personnes de votre choix hors du réseau domestique aient accès à votre partage, puis cliquez sur **OK**. Entrez au minimum une adresse électronique, fixez une date limite au partage et ajoutez une protection par mot de passe à votre partage, si vous le souhaitez, puis cliquez sur **Send Invitations (Envoyer des invitations)**.

Remarque : La première fois que vous invitez des amis à visualiser un partage, vous devez communiquer votre adresse électronique, qui est utilisée en tant qu'adresse de retour pour les invitations envoyées par Seagate Share. Vous pouvez changer votre adresse électronique ultérieurement, si vous le souhaitez (reportez-vous à la page 52). Si vous choisissez d'ajouter une protection par mot de passe à votre partage, les personnes auxquelles vous avez proposé d'accéder à votre partage sont invitées à créer un mot de passe avant de pouvoir visualiser le contenu du partage. (Pour plus d'informations, reportez-vous à la rubrique « Configuration et gestion d'un carnet d'adresses électroniques pour les partages » à la page 50).

- Cliquez sur **Share with Everyone (Partager avec tout le monde)** pour que votre partage soit disponible (et trouvable) sur Internet et par le biais de flux RSS, puis fixez une date limite au partage, si vous le souhaitez.
- Cliquez sur **Share with Media Devices (Partager avec des périphériques multimédias)** pour que votre partage soit disponible pour les périphériques multimédias numériques présents sur votre réseau domestique (reportez-vous à la page 38).

7. Par défaut, l'option **Allow Downloads for this Share (Autoriser les téléchargements pour ce partage)** est activée, ce qui permet aux autres personnes de télécharger la version originale, en haute résolution, de tous les fichiers du partage. Cela s'avère particulièrement utile pour les partages qui comprennent des documents que vous souhaitez partager avec d'autres personnes, car le partage lui-même ne contient que des références aux fichiers, et non des copies des fichiers.
8. Cliquez sur **Create (Créer)**.
Le partage est créé.
9. Pour ajouter du contenu à votre partage, sélectionnez le dossier requis dans le volet Content (Contenu), puis faites glisser le dossier complet ou les fichiers sélectionnés dans le partage.
10. Affichez votre partage complet en double-cliquant sur celui-ci dans le volet Shares (Partages).
Le partage s'ouvre, en affichant l'arrière-plan que vous avez choisi et la description que vous avez ajoutée lors de la configuration. À l'intérieur de la fenêtre de partage, des options sont disponibles pour vous permettre d'afficher le contenu, de visionner un diaporama, d'écouter de la musique présente dans le partage et de télécharger des fichiers figurant dans le partage sur votre ordinateur.
11. Cliquez sur le bouton fléché dans la barre d'outils du partage pour revenir à la page principale de Seagate Share.

Remarque : Si vous avez choisi de permettre l'accès de votre partage aux personnes de votre choix à l'étape 6, le GoFlex Home leur envoie automatiquement un e-mail, en utilisant l'adresse électronique du GoFlex Home dans le champ « De ». Reportez-vous à la rubrique « Personnalisation des paramètres utilisateur GoFlex Home » à la page 52 pour savoir comment configurer l'adresse électronique du GoFlex Home.

Copie de vos photos depuis le GoFlex Home vers Facebook

Remarque : Cette fonction est disponible uniquement pour les personnes ayant souscrit à Seagate Share Pro.

Si vous créez un partage contenant des images et des photos, vous pouvez utiliser le GoFlex Home pour créer un album photo sur votre profil Facebook.

Pour créer un album photo sur Facebook à l'aide des images du partage GoFlex Home :

1. Dans le volet Shares (Partages), placez votre souris sur le partage, cliquez sur la flèche qui apparaît, puis cliquez sur **View Details (Afficher les détails)**.
Le volet Details (Détails) s'ouvre.
2. Cliquez sur **Social Networking Sites (Sites de réseaux sociaux)**, puis cochez la case **Share with Facebook (Partager avec Facebook)**.
La fenêtre d'autorisation de service s'ouvre. (Cette opération peut prendre quelques minutes.)
3. Cliquez sur **Facebook**.
Une autre fenêtre s'ouvre pour vous inviter à autoriser Seagate Share à établir un lien avec votre compte Facebook.
4. Si nécessaire, entrez les informations de votre compte Facebook, puis fermez la fenêtre du navigateur.

5. Cliquez sur **Authorization Complete (Autorisation terminée)**.
6. Sélectionnez un album photo existant sur Facebook ou créez un nouvel album, puis cliquez sur **Submit (Envoyer)**.
Seagate Share copie vos photos depuis le GoFlex Home vers Facebook.
(Aucun film, musique ou document figurant dans le partage n'est copié sur Facebook.)
7. Connectez-vous à Facebook, puis naviguez jusqu'à l'album photo où se trouvent vos images.
8. Sélectionnez les photos que vous avez chargées, puis cliquez sur **Approve Selected Photos (Approuver les photos sélectionnées)**. Une fois que vous avez approuvé les photos, vous pouvez les modifier, les organiser et les partager de manière normale.
Si vous ajoutez d'autres photos au même partage sur le GoFlex Home, Seagate Share les copie automatiquement sur Facebook. Vous devez approuver ces nouvelles photos avant qu'elles n'apparaissent sur votre profil Facebook. Supprimer des photos du partage ne les retire pas de Facebook.

Copie de vos photos depuis le GoFlex Home vers Flickr

Remarque : Cette fonction est disponible uniquement pour les personnes ayant souscrit à Seagate Share Pro.

Si vous créez un partage contenant des images et des photos, vous pouvez utiliser le GoFlex Home pour ajouter des photos dans votre galerie Flickr.

Pour ajouter des images du partage GoFlex Home vers votre galerie Flickr :

1. Dans le volet Shares (Partages), placez votre souris sur le partage, cliquez sur la flèche qui apparaît, puis cliquez sur **View Details (Afficher les détails)**.
Le volet Details (Détails) s'ouvre.
2. Cliquez sur **Social Networking Sites (Sites de réseaux sociaux)**, puis cochez la case **Share with Flickr (Partager avec Flickr)**.
La fenêtre d'autorisation de service s'ouvre. (Cette opération peut prendre quelques minutes.)
3. Cliquez sur **Flickr**.
Une autre fenêtre s'ouvre et vous invite à autoriser l'utilisation de Seagate Share par Flickr.
4. Si nécessaire, entrez les informations sur votre compte Flickr, puis cliquez sur **OK, I'll Authorize It (Ok, je l'autorise)**.
5. Fermez la fenêtre du navigateur, puis cliquez sur **Authorization Complete (Autorisation terminée)**.
6. Sélectionnez la galerie par défaut, une galerie existante ou créez-en une en entrant son nom et sa description (facultatif), puis cliquez sur **Submit (Envoyer)**.
Seagate Share copie vos photos depuis le GoFlex Home vers Flickr. (Aucun film, musique ou document figurant dans le partage n'est copié sur Flickr.)
Si vous ajoutez d'autres photos au partage sur le GoFlex Home, Seagate Share les copie automatiquement sur Flickr. Supprimer des photos du partage ne les retire pas de Flickr.

Partage de vos fichiers avec les flux RSS

Remarque : Cette fonction est disponible uniquement pour les personnes ayant souscrit à Seagate Share Pro.

RSS est l'acronyme de Really Simple Syndication ; il s'agit d'une méthode permettant de distribuer un contenu Web mis à jour de manière fréquente (tels que des sites d'actualité et des blogs) à un nombre important de personnes. Vous pouvez souscrire aux flux RSS pour rester à jour en ce qui concerne vos sites favoris.

Avec le GoFlex Home, d'autres personnes peuvent souscrire aux flux RSS pour rester à jour par rapport au contenu de vos partages, si vous les rendez disponibles pour tout le monde (reportez-vous à l'étape 6 à la page 33). Seules les photos et autres images apparaissent dans les flux RSS ; la musique, les films et les documents ne sont pas compris.

Si votre partage est accessible à tous, une icône RSS apparaît automatiquement dans la barre d'outils du partage. Si une personne visualisant le partage clique sur l'icône **RSS**, le partage s'ouvre dans un lecteur de flux RSS, qui affiche le nom et la description du partage, ainsi que les images qu'il contient triées par nom. Le lecteur de flux RSS reçoit ensuite automatiquement les nouvelles images lorsque vous en ajoutez au partage et les efface lorsque vous les supprimez du partage.



Illustration 7 : Icône RSS

Configuration d'une imprimante centralisée

Si vous connectez une imprimante au port USB du GoFlex Home, tous les membres de votre système de stockage réseau GoFlex Home peuvent l'utiliser et imprimer sans fil à partir d'un emplacement centralisé.

Remarque : Cette section décrit la procédure de base pour ajouter une imprimante USB au GoFlex Home. Pour plus d'informations et des instructions complètes pour votre ordinateur, reportez-vous à la documentation fournie avec le système d'exploitation. (Recherchez des informations sur le partage d'une imprimante, la connexion d'une imprimante réseau ou la connexion à une imprimante Internet ou intranet.)

Pour connecter une imprimante USB au GoFlex Home :

1. Connectez l'imprimante USB au port USB à l'arrière de la baie GoFlex Home à l'aide d'un câble USB de première qualité (non fourni). Reportez-vous à l'illustration 2 à la page 7 pour obtenir de l'aide sur la localisation du port USB.

CONSEIL : Vous pouvez également connecter un concentrateur USB à la baie GoFlex Home, puis connecter votre imprimante USB au concentrateur.

2. Mettez l'imprimante sous tension.

3. Ajoutez votre imprimante USB à la liste des imprimantes disponibles de votre ordinateur :**Sous Windows :**

- a. Dans le Panneau de Configuration, double-cliquez sur l'option **Imprimantes et télécopieurs**.
- b. Cliquez sur **Ajouter une imprimante**. Lorsque l'assistant s'ouvre, cliquez sur **Suivant**.
- c. Cliquez sur **Une imprimante réseau ou une imprimante connectée à un autre ordinateur**, puis cliquez sur **Suivant**.
- d. Connectez-vous à l'imprimante USB en naviguant jusqu'à son emplacement ou en la recherchant, puis suivez les informations à l'écran pour terminer la connexion.

Sous Mac :

- a. Allez dans Préférences système, cliquez sur **Imprimantes et fax**, puis sur le bouton plus (+).
 - b. Cliquez sur **Windows**, sélectionnez **seagategroup**, puis **goflex_home**.
 - c. Sélectionnez **Utilisateur enregistré**, entrez vos nom et mot de passe, puis cliquez sur **Connect (Connecter)**.
 - d. Choisissez l'option **Sélectionner un gestionnaire à utiliser** dans le champ Imprimer via, puis cliquez sur **Ajouter**.
- 4.** Répétez ces étapes, le cas échéant, pour les autres ordinateurs de votre système de stockage réseau GoFlex Home.

Vous pouvez maintenant imprimer via l'imprimante USB et la gérer à partir de votre ordinateur, comme si elle était connectée physiquement ou via une liaison sans fil. N'oubliez pas qu'il s'agit d'une imprimante partagée et que les autres personnes connectées au GoFlex Home l'utilisent aussi, sur la base du premier arrivé, premier imprimé.

CONSEIL : Dans l'Explorateur et le Finder, votre imprimante apparaît comme un périphérique réseau.

Lecture des fichiers sur un lecteur vidéo numérique ou une console de jeux

Vous pouvez lire des films, écouter de la musique et visionner les photos stockées sur le GoFlex Home à partir d'un périphérique multimédia numérique connecté à votre réseau domestique.

Le périphérique multimédia peut être :

- Une console de jeux ;
- Un lecteur vidéo numérique (tel que FreeAgent Theater+ ou FreeAgent GoFlex TV) ;
- Un cadre photo numérique ;
- Un client iTunes® ;
- Un téléviseur IP ;
- Un système de sonorisation mis en réseau (tel que Sonos®).

Le périphérique multimédia doit prendre en charge l'une des technologies de connexion suivantes :

- UPnP AV (Universal Plug-and-Play Audio and Video) ;
- DLNA (Digital Living Network Alliance) ;
- Windows Media Connect

Avant que le périphérique multimédia détecte et lise les fichiers multimédias numériques présents sur le GoFlex Home, vous devez les rendre accessibles.

CONSEIL : Seuls les fichiers pris en charge par votre périphérique multimédia seront détectés et disponibles à la lecture ou à l'écoute. Reportez-vous à la documentation fournie avec votre périphérique multimédia pour consulter la liste des types de fichiers pris en charge.

Pour que vos fichiers multimédias numériques soient accessibles sur les périphériques multimédias de votre réseau domestique :

1. Connectez-vous à l'application Seagate Share (reportez-vous à la page 24).
2. Cliquez sur **Seagate Share**.

La page Seagate Share s'ouvre.

3. Dans le volet Content (Contenu), placez votre souris sur le dossier qui contient les fichiers requis, cliquez sur la flèche qui apparaît, puis cliquez sur **Share with Media Devices (Partager avec des périphériques multimédias)**.

Tous les fichiers multimédias pris en charge dans le dossier sont maintenant accessibles depuis tout périphérique multimédia connecté à votre réseau domestique. Si le dossier que vous avez choisi contient des sous-dossiers, tous les fichiers qu'il contient sont également partagés.

Pour rendre les fichiers du dossier inaccessibles aux périphériques multimédias, répétez les étapes 3 et 4, en sélectionnant **Unshare with Media Devices (Ne pas partager avec des périphériques multimédias)** à l'étape 4.

5. Lecture et gestion des fichiers dans Seagate Share

Ce chapitre explique comment utiliser Seagate Share pour lire et gérer les fichiers que vous avez stockés sur le GoFlex Home.

Pour en savoir plus sur l'application Seagate Share, sur la navigation dans les différentes pages et sur la gestion de vos dossiers et fichiers, reportez-vous à la section « Ouverture de Seagate Share » à la page 24.

Remarque : Certaines des fonctions décrites dans ce chapitre sont disponibles uniquement pour les personnes ayant souscrit à Seagate Share Pro. Pour plus d'informations, reportez-vous à la rubrique « À propos de Seagate Share Pro » à la page 8.

Lecture de musique

Cette section explique comment utiliser Seagate Share et iTunes pour lire les fichiers audio stockés sur le GoFlex Home.

Lecture de musique dans Seagate Share

Pour lire de la musique stockée dans un dossier Seagate Share :

1. Sur la page Seagate Share, naviguez jusqu'au dossier contenant la musique que vous voulez écouter.
2. Double-cliquez sur le titre de votre choix.

Seagate Share lit ce titre, puis continue à lire tous les autres morceaux figurant dans le dossier. (L'application ne lira pas les titres présents dans les sous-dossiers du dossier sélectionné.) La couverture de l'album correspondant et le nom du morceau en cours apparaissent à l'écran.

Vous pouvez contrôler les options de lecture en utilisant la barre d'outils de lecture située en bas de l'écran. Cliquez sur l'icône de retour en arrière dans la barre d'outils pour arrêter la lecture et revenir à la page de Seagate Share.

Pour lire de la musique présente dans un partage :

1. Sur la page Seagate Share, naviguez jusqu'au partage contenant la musique que vous voulez écouter.
2. Double-cliquez sur le titre de votre choix.
Seagate Share lit ce titre, puis continue à lire tous les autres morceaux figurant dans le partage.

Lecture de musique avec iTunes

Tous les membres de votre réseau GoFlex Home peuvent utiliser iTunes pour diffuser de la musique stockée sur le GoFlex Home. (Vous ne pouvez pas utiliser iTunes pour lire de la musique lorsque vous accédez au GoFlex Home en dehors de votre réseau domestique.)

Pour créer une bibliothèque iTunes à laquelle tous les utilisateurs du GoFlex Home peuvent accéder :

1. Connectez-vous à l'application Seagate Share (reportez-vous à la page 24).
2. Dans le volet Content (Contenu), cliquez sur le dossier **GoFlex Home Public (Public du GoFlex Home)**, puis cliquez sur le bouton plus (+).
La fenêtre de création d'un nouveau dossier s'ouvre.
3. Entrez un nom pour le dossier (par exemple Bibliothèque iTunes), puis cliquez sur **Create (Créer)**.
Le nouveau dossier est créé.
4. Ajoutez des titres musicaux à ce nouveau dossier en les faisant glisser dedans.
5. Dans le volet Content (Contenu), placez votre souris sur le nouveau dossier, cliquez sur la flèche qui apparaît, puis cliquez sur **Share with Media Devices (Partager avec des périphériques multimédias)**. (Si l'option Share with Media Devices (Partager avec des périphériques multimédias) n'est pas disponible, le dossier est déjà activé pour le partage.)
6. Sur votre ordinateur, ouvrez iTunes. Dans le menu **Édition**, cliquez sur **Préférences**, puis sélectionnez l'onglet **Partage** et assurez-vous que la case **Rechercher des bibliothèques partagées** est cochée.

Tous les fichiers de musique stockés dans ce nouveau dossier apparaissent dans le dossier iTunes PARTAGÉS > GoFlex Home:iTunes. Vous pouvez lire ces titres dans iTunes, mais vous ne pouvez pas les ajouter à une liste de lecture. Les photos, films et documents stockés sur le GoFlex Home ne sont pas disponibles dans iTunes.

Sur votre réseau domestique, un maximum de cinq ordinateurs ou périphériques multimédias peuvent lire de la musique protégée par DRM (Gestion des droits numériques) sur iTunes, mais un nombre illimité d'ordinateurs et de périphériques numériques peut lire de la musique ou des chansons importées d'un CD sur iTunes Plus.

Lecture de films et de vidéos

Pour lire un film ou une vidéo stocké(e) sur le GoFlex Home :

1. Sur la page Seagate Share, naviguez jusqu'au dossier contenant le film à visionner.
2. Double-cliquez sur le fichier vidéo.

Seagate Share s'ouvre et lit le film.

Vous pouvez contrôler les options de lecture en utilisant la barre d'outils de lecture située en bas de l'écran. Cliquez sur l'icône de retour en arrière dans la barre d'outils pour arrêter la lecture et revenir à la page de Seagate Share.

Lecture de photos

Cette section explique comment afficher les images et photos, lancer un diaporama photos et mettre une de vos photos en arrière-plan de votre page d'accueil Seagate Share. Elle explique également comment accéder à Cooliris, une application Web permettant d'afficher des photos en 3 dimensions (application disponible avec une souscription à Seagate Share Pro, reportez-vous à la page 8).

Affichage de photos

Pour afficher des photos stockées sur le GoFlex Home :

1. Sur la page Seagate Share, naviguez jusqu'au dossier contenant les photos à afficher.
2. Double-cliquez sur une photo pour l'ouvrir.

Pour faire pivoter une image :

1. Dans le volet Content (Contenu), cliquez sur le dossier contenant la photo que vous souhaitez faire pivoter.
2. Dans le Main panel (Volet principal), placez votre souris sur la photo de votre choix, cliquez sur la flèche qui apparaît, puis cliquez sur **Rotate Clockwise (Pivoter dans le sens des aiguilles d'une montre)** ou **Rotate Counterclockwise (Pivoter dans le sens opposé des aiguilles d'une montre)** (selon la situation).

L'orientation de la photo a changé. Si la photo se trouve dans un partage, son orientation est également modifiée dans ce partage.

Affichage de photos dans un diaporama

Un diaporama automatisé permet d'afficher toutes les photos contenues dans un dossier. (Le diaporama n'inclut pas les photos figurant dans les sous-dossiers éventuels du dossier sélectionné, et il ne lit pas la musique stockée avec vos photos.)

Pour afficher des photos dans un diaporama, procédez comme suit :

1. Sur la page Seagate Share, naviguez jusqu'au dossier ou au partage contenant les photos à afficher.
2. Dans le volet Content (Contenu) ou Shares (Partages), placez votre souris sur le dossier ou le partage de votre choix, cliquez sur la flèche qui apparaît, puis cliquez sur **Slideshow (Diaporama)**.

Un diaporama commence. Chaque photo s'affiche quelques instants, accompagnée de sa légende. (Pour plus d'informations sur les légendes, reportez-vous à la page 45).

Vous pouvez contrôler le diaporama à l'aide de la barre d'outils de lecture située en bas de l'écran. Cliquez sur l'icône de retour en arrière dans la barre d'outils pour arrêter le diaporama et revenir à la page de Seagate Share.

Affichage d'une photo en arrière-plan de votre page d'accueil

Vous pouvez utiliser une de vos photos en tant qu'image d'arrière-plan sur la page d'accueil de Seagate Share (la première page qui s'ouvre après la connexion).

Pour faire d'une photo votre arrière-plan sur la page d'accueil :

1. Sur la page Seagate Share, naviguez jusqu'au dossier ou au partage contenant la photo de votre choix.
2. Dans le Main panel (Volet principal), placez votre souris sur la photo de votre choix, cliquez sur la flèche qui apparaît, puis cliquez sur **Use as Home Page Background (Utiliser en tant qu'arrière-plan de la page d'accueil)**.
3. Dans le menu **Go To (Atteindre)**, cliquez sur **Home (Accueil)**.

Votre photo apparaît en tant qu'image d'arrière-plan. Vous pouvez régler la taille de l'image ou l'effacer complètement, en changeant les paramètres utilisateur du GoFlex Home sur la page Preferences (Préférences). Pour obtenir des instructions, reportez-vous à la rubrique « Personnalisation des paramètres utilisateur GoFlex Home » à la page 52.

Affichage de vos photos dans Cooliris

Remarque : Cette fonction est disponible uniquement pour les personnes ayant souscrit à Seagate Share Pro (reportez-vous à la page 8).

Cooliris fournit une interface utilisateur innovante permettant d'afficher les images de vos dossiers et partages GoFlex Home.

Pour ouvrir et afficher vos photos dans Cooliris :

1. Sur la page Seagate Share, naviguez jusqu'au dossier ou au partage contenant la photo de votre choix.
2. Double-cliquez sur le partage. Vos photos s'ouvrent dans Cooliris. Le nom du partage, sa description ainsi que le thème que vous avez choisi lors de la création du partage apparaissent également

OU

Sélectionnez le dossier de votre choix, puis dans la barre d'outils Search/View (Recherche/Affichage) sélectionnez **Cooliris** dans la liste **Views (Affichages)**.

3. Après avoir sélectionné l'affichage Cooliris, placez votre souris sur **View This In 3D (Les afficher en 3D)**, puis cliquez sur **Get Cooliris (Obtenir Cooliris)** pour installer le plug-in Cooliris, ce qui vous permettra de profiter de toutes les fonctionnalités de Cooliris.

Gestion des dossiers et des fichiers

Cette section explique comment ajouter, supprimer, renommer, déplacer et gérer les fichiers et dossiers que vous avez stockés sur le GoFlex Home.

CONSEIL : N'oubliez pas que Seagate Share fournit plusieurs méthodes pour effectuer la même tâche. Les procédures figurant dans les sections suivantes décrivent une manière possible d'effectuer une tâche. Pour connaître les autres méthodes, reportez-vous à la rubrique « Réalisation de tâches de plusieurs façons dans Seagate Share » à la page 26.

Ajout et suppression de dossiers

Vous pouvez ajouter et supprimer des dossiers dans les dossiers Public et Personal (Personnel) du GoFlex Home en utilisant les boutons plus (+) et moins (-) dans le volet Content (Contenu). Si vous effacez un dossier, tous les fichiers qu'il contient et qui apparaissent dans un partage ne sont plus disponibles.

Attention : Le fait de supprimer un dossier efface tous les fichiers qu'il contient.

Pour ajouter un dossier :

1. Sur la page Seagate Share, cliquez sur le bouton plus (+) dans le volet Content (Contenu). La fenêtre de création d'un nouveau dossier s'ouvre.
2. Saisissez un nom pour ce dossier et cliquez sur **Create (Créer)**.
Le nouveau dossier est créé.
3. Ajoutez des fichiers à ce nouveau dossier en les faisant glisser à l'intérieur.

Pour supprimer un fichier :

1. Sur la page Seagate Share, sélectionnez le dossier à supprimer :
Attention : Le fait de supprimer un dossier efface tous les fichiers qu'il contient.
2. Cliquez sur le bouton moins (-) dans le volet Content (Contenu), puis cliquez sur **Yes (Oui)** pour confirmer la suppression.

Déplacement d'un dossier

Vous pouvez déplacer tous les dossiers à l'intérieur de vos dossiers Public et Personal (Personnel) du GoFlex Home, voire même d'un dossier à l'autre.

Pour déplacer un dossier, faites-le glisser jusqu'à l'emplacement de votre choix. Vous pouvez également utiliser le menu de dossier (reportez-vous à la page 26) pour **Cut (Couper)** et **Paste (Coller)** le fichier d'un emplacement à l'autre.

Copie d'un dossier

Lorsque vous copiez un dossier, l'original reste à sa place et vous placez une seconde version à un autre emplacement. Rien n'est supprimé dans le dossier ou l'emplacement d'origine.

Pour copier un dossier dans Seagate Share, utilisez le menu de dossier (reportez-vous à la page 26) pour **Copy (Copier)** et **Paste (Coller)** celui-ci d'un emplacement à l'autre.

Renommer un dossier

CONSEIL : Si vous renommez un dossier, ses fichiers ne seront plus disponibles dans les partages qui contiennent ce dossier.

Pour renommer un dossier :

1. Placez votre souris sur le dossier de votre choix, cliquez sur la flèche qui apparaît, puis cliquez sur **Rename (Renommer)**.

La fenêtre permettant de renommer un dossier s'ouvre.

2. Entrez un nouveau nom, puis cliquez sur **Rename (Renommer)**.

Le dossier est renommé.

Ajout de fichiers à un dossier

Vous pouvez ajouter des fichiers à un dossier de l'une des deux façons suivantes :

- Sur la page Seagate Share, faites glisser les fichiers d'un dossier à l'autre sur le GoFlex Home.
- Copiez de nouveaux fichiers à partir de votre ordinateur dans le dossier GoFlex de votre choix. Pour obtenir des instructions, reportez-vous à la rubrique « Copie de fichiers vers le GoFlex Home à l'aide de Seagate Share » à la page 28.

Déplacement d'un fichier vers un autre dossier

Vous pouvez déplacer des fichiers d'un dossier à l'autre en les faisant glisser à l'emplacement de votre choix. Vous pouvez également utiliser le menu de fichier (reportez-vous à la page 26) pour **Cut (Couper)** et **Paste (Coller)** le fichier d'un emplacement à l'autre.

CONSEIL : Si vous déplacez un fichier vers un autre dossier, celui-ci ne sera plus disponible dans les partages existants.

Copie d'un fichier

Lorsque vous copiez un fichier, l'original reste à sa place et vous placez une seconde version à un autre emplacement. La copie d'un fichier crée un double de la version originale pleine résolution stockée dans le dossier et non pas de la version compressée qui apparaît dans Seagate Share. Rien n'est supprimé à l'emplacement d'origine. N'oubliez pas que chaque copie d'un fichier occupe le même espace de stockage sur le GoFlex Home.

Pour copier un fichier, utilisez le menu de fichier (reportez-vous à la page 26) pour **Copy (Copier)** et **Paste (Coller)** celui-ci vers un autre emplacement.

Renommer un fichier

Si nécessaire, vous pouvez renommer tous les fichiers contenus dans un dossier.

CONSEIL : Si vous renommez un fichier, celui-ci ne sera plus disponible dans les partages existants.

Pour renommer un dossier :

1. Placez votre souris sur le fichier de votre choix, cliquez sur la flèche qui apparaît, puis cliquez sur **Rename (Renommer)**.

La fenêtre permettant de renommer un fichier s'ouvre.

2. Entrez un nouveau nom, puis cliquez sur **Rename (Renommer)**.

Le fichier est renommé.

Ajout de légendes et de marqueurs à vos fichiers

La *légende* d'un fichier est sa description et elle apparaît dès que vous affichez un fichier dans un dossier ou un partage. (*Abonnés à Seagate Share Pro* : les légendes des photos apparaissent également lorsque vous partagez vos photos via Facebook, Flickr ou les flux RSS.) Vous pouvez utiliser le texte de légende pour rechercher un fichier.

Les *marqueurs* d'un fichier stockent des informations supplémentaires sur ce dernier.

Ils apparaissent dans le volet Details (Détails) de la page Seagate Share lorsque vous affichez un fichier à l'intérieur d'un dossier. Ils n'apparaissent pas dans les partages ou lorsque vous publiez vos photos sur Facebook, Flickr ou via un flux RSS. Vous pouvez utiliser les marqueurs pour rechercher un fichier. Si vous marquez les fichiers de manière cohérente, vous serez en mesure de trouver plus facilement les fichiers que vous recherchez, notamment si le nombre de fichiers augmente régulièrement.

Pour ajouter une légende et/ou un marqueur à un fichier :

1. Sur la page Seagate Share, naviguez jusqu'au dossier contenant le fichier de votre choix.
2. Placez votre souris sur le fichier de votre choix, cliquez sur la flèche qui apparaît, puis cliquez sur **View Details (Afficher les détails)**.

Un volet Details (Détails) s'ouvre dans la page Seagate Share.

3. Entrez une légende dans la case **Caption (Légende)**.

Par exemple : *Nos nouveaux chatons*

4. Entrez les marqueurs dans la case **Tags (Marqueurs)**.

Par exemple : *chats, chatons, animaux de compagnie, Zeppo et Zoey*

5. Répétez les étapes de cette rubrique jusqu'à ce que vous ayez terminé de décrire et de marquer tous les fichiers.

Téléchargement d'un fichier

Vous pouvez télécharger tous les fichiers figurant dans les dossiers Public ou Personal (Personnel) du GoFlex Home vers votre ordinateur. Lorsque vous téléchargez un fichier, vous téléchargez la version originale en pleine résolution de celui-ci.

Pour télécharger un fichier :

1. Sur la page Seagate Share, naviguez jusqu'au dossier contenant le fichier de votre choix.
2. Placez votre souris sur ce fichier, cliquez sur la flèche qui apparaît, puis cliquez sur **Download (Télécharger)**.

Une fenêtre s'ouvre. Elle répertorie les fichiers présents dans le dossier concerné.

3. Cliquez sur le bouton **Download (Télécharger)** à côté du fichier que vous souhaitez télécharger.
4. Suivez les instructions à l'écran pour ouvrir ou enregistrer le fichier.

Suppression d'un fichier d'un dossier

Vous pouvez supprimer les fichiers de vos dossiers Public et Personal (Personnel) du GoFlex Home. Vous pouvez supprimer des fichiers individuels ou plusieurs fichiers en même temps.

CONSEIL : Si vous supprimez un fichier, celui-ci ne sera plus disponible dans les partages.

Pour supprimer un fichier :

1. Sur la page Seagate Share, placez votre souris sur le fichier que vous souhaitez supprimer
OU
Sélectionnez plusieurs fichiers à supprimer du dossier, puis placez votre souris dessus.
2. Cliquez sur le bouton fléché qui apparaît, puis sur **Delete (Supprimer)**.
3. Cliquez sur **Yes (Oui)** pour confirmer la suppression.

Gestion des partages

Une fois que vous avez créé un partage (reportez-vous à la page 33), vous pouvez utiliser Seagate Share pour y ajouter des fichiers, en supprimer, le renommer et gérer les paramètres d'accès afin d'en limiter ou d'en étendre l'accès. Vous pouvez également supprimer un partage complet.

CONSEIL : N'oubliez pas que les fichiers qui apparaissent dans les partages ne sont que des références. Vos fichiers originaux restent à leur emplacement d'origine à l'intérieur des dossiers du GoFlex Home. Si vous déplacez, supprimez ou renommez un fichier ou son dossier, tous les partages contenant les références de ce fichier ne pourront plus y accéder. Cependant, le fait de supprimer un partage ne supprime pas les fichiers qu'il contient.

Accès aux partages

Vos partages sont répertoriés à deux endroits dans Seagate Share :

- Dans le volet Shares (Partages) sur la page Seagate Share ;
- Sur la page Shares (Partages).

Pour ouvrir la page Shares (Partages), connectez-vous à Seagate Share (reportez-vous à la page 24), cliquez sur **Go To (Atteindre)** dans la barre d'outils Navigation, puis cliquez sur **Shares (Partages)**.

Affichage d'un partage

Pour afficher un partage :

1. Dans le volet Shares (Partages), double-cliquez sur le partage que vous souhaitez afficher. Le partage s'ouvre, en affichant l'arrière-plan que vous avez choisi et la description que vous avez ajoutée lors de la configuration. À l'intérieur de la fenêtre de partage, des options sont disponibles pour vous permettre d'afficher le contenu, de visionner un diaporama, d'écouter de la musique présente dans le partage et de télécharger des fichiers figurant dans le partage sur votre ordinateur.
2. Cliquez sur le bouton fléché dans la barre d'outils du partage pour revenir à la page principale de Seagate Share.

Ajout de fichiers à un partage

Pour ajouter un fichier ou le contenu d'un dossier à un partage existant :

1. Sur la page Seagate Share, naviguez jusqu'au fichier ou dossier que vous souhaitez ajouter.
2. Placez votre souris sur le fichier ou dossier, cliquez sur la flèche qui apparaît, puis sur **Add to Share (Ajouter au partage)**, et cliquez ensuite sur le nom du partage.

Le fichier ou le dossier est ajouté au partage.

Retrait d'un fichier d'un partage

Supprimer un fichier d'un partage signifie qu'il n'est plus disponible dans le partage, mais il n'est pas effacé de son emplacement d'origine dans les dossiers du GoFlex Home. Vous pouvez supprimer plusieurs fichiers à la fois d'un partage.

Pour supprimer un fichier d'un partage :

1. Sur la page Seagate Share, naviguez jusqu'au partage de votre choix.
2. Placez votre souris sur le fichier à supprimer
OU
Sélectionnez plusieurs fichiers à supprimer, puis placez votre souris dessus.
3. Cliquez sur la flèche qui apparaît, puis cliquez sur **Remove (Retirer)**.

Les fichiers sont supprimés du partage, mais ils ne sont pas effacés de leur emplacement d'origine sur le GoFlex Home.

Création d'un partage auquel vous seul pouvez accéder

Pour créer un partage auquel vous seul pouvez accéder :

1. Sur la page Seagate Share, naviguez jusqu'au dossier de votre choix.
2. Placez votre souris sur le dossier, cliquez sur la flèche qui apparaît, puis sur **Add to Share (Ajouter au partage)**, et cliquez ensuite sur **New (Nouveau)**.

Par défaut, le partage a le même nom que le dossier sélectionné.

3. (*Facultatif*) Entrez un nom et une description pour le partage et sélectionnez le thème, ce qui permet d'ajouter une image en arrière-plan au partage.
4. Cliquez sur **Submit (Appliquer)**.

Le partage est créé. Vous pouvez à tout moment inviter d'autres personnes à voir votre partage en modifiant les paramètres de l'option Sharing (Partage) :

- a. Placez votre souris sur le partage, cliquez sur la flèche qui apparaît, puis cliquez sur **View Details (Afficher les détails)**.
- b. Dans le volet Details (Détails), cochez l'option **Sharing (Partage)**.
- c. Sélectionnez les personnes ou groupes avec lesquels vous souhaitez le partager. Pour plus d'informations, reportez-vous à la rubrique « Création d'un partage » à la page 33.

Désactivation du partage dans un partage sélectionné

La désactivation du partage évite que d'autres personnes accèdent à votre partage.

Pour désactiver le partage :

1. Sur la page Seagate Share, naviguez jusqu'au partage de votre choix.
2. Placez votre souris sur le partage, cliquez sur la flèche qui apparaît, puis cliquez sur **View Details (Afficher les détails)**.
3. Dans le volet Details (Détails), décochez l'option **Sharing (Partage)**.

Utilisateurs de Seagate Share Pro : décochez également les options **Social Networking Sites (Sites de réseaux sociaux)**.

Le partage est désactivé pour le partage sélectionné.

Renommer un partage

Vous pouvez renommer tous les partages, le cas échéant.

CONSEIL : Si vous renommez un partage pour lequel vous avez invité des personnes, le lien d'origine vers le partage ne fonctionnera plus. Si nécessaire, renvoyez des invitations avec le nouveau lien.

Pour renommer un partage :

1. Placez votre souris sur le partage de votre choix, cliquez sur la flèche qui apparaît, puis cliquez sur **Rename (Renommer)**.

La fenêtre permettant de renommer un partage s'ouvre.

2. Entrez un nouveau nom, puis cliquez sur **Rename (Renommer)**.

Le partage est renommé.

Création d'une image de couverture pour un partage

Vous pouvez utiliser une photo, un document ou une image à partir d'un fichier de musique ou vidéo en tant qu'image de couverture pour le partage. L'image de couverture apparaît comme l'icône du partage sur la page Shares (Partages) de Seagate Share. (Si vous définissez un document en tant qu'image de couverture, un document générique est utilisé.)

Pour utiliser un fichier en tant qu'image de couverture d'un partage :

1. Sur la page Seagate Share, naviguez jusqu'au partage de votre choix.
2. Dans le Main panel (Volet principal), placez votre souris sur le fichier de votre choix, cliquez sur la flèche qui apparaît, puis cliquez sur **Use as Share Cover (Utiliser en tant qu'image de couverture pour le partage)**.

Le fichier devient l'image de couverture du partage.

Téléchargement d'un fichier à partir d'un partage

Lorsque vous créez un partage et que vous n'êtes pas le seul à y accéder, le partage diffuse des images compressées afin de conserver la bande passante et d'améliorer les performances. Vous pouvez configurer un partage pour permettre aux personnes y ayant accès de télécharger la version originale en pleine résolution des fichiers.

Permettre les téléchargements est particulièrement important si le partage contient des documents, car le partage fait référence à ces fichiers mais ne peut pas les ouvrir. (Pour permettre les téléchargements à partir d'un partage, reportez-vous à l'étape 7 de la rubrique « Création d'un partage » à la page 33.)

Si un partage permet les téléchargements, vous pouvez télécharger tous les fichiers à partir de la page Shares (Partages) ou télécharger les fichiers sélectionnés à partir d'un partage que vous avez actuellement sous les yeux.

Pour télécharger tous les fichiers à l'aide de la page Shares (Partages) :

1. Sur la page Seagate Share, cliquez sur **Go To (Atteindre)** dans la barre d'outils Navigation, puis cliquez sur **Shares (Partages)**.
2. Sélectionnez le partage souhaité, puis cliquez sur **Download (Télécharger)** dans la barre d'outils.

Une fenêtre s'ouvre, répertoriant tous les fichiers du partage.

3. Cliquez sur le bouton **Download (Télécharger)** à côté des fichiers que vous souhaitez télécharger.
4. Suivez les instructions à l'écran pour ouvrir ou enregistrer les fichiers.

Pour télécharger des fichiers individuels à partir d'un partage que vous avez actuellement sous les yeux :

1. Sélectionnez un ou plusieurs fichiers, puis cliquez sur le bouton **Download (Télécharger)** dans la barre d'outils.
2. Cliquez sur le bouton **Download (Télécharger)** à côté des fichiers que vous souhaitez télécharger.
3. Suivez les instructions à l'écran pour ouvrir ou enregistrer les fichiers.

Suppression d'un partage

Supprimer un partage signifie que les autres personnes ne peuvent plus accéder aux fichiers qu'il contenait ; cependant, les fichiers à proprement parler restent dans leurs dossiers d'origine sur le GoFlex Home.

Utilisateurs de Seagate Share Pro : si vous avez copié des photos à partir d'un partage vers un compte sur Facebook ou Flickr, vos photos resteront sur ces sites. Cependant, si vous avez invité d'autres personnes à accéder à votre partage à l'aide de flux RSS, vos photos ne seront plus disponibles pour les lecteurs des flux RSS.

Pour supprimer un partage :

1. Sur la page Seagate Share, sélectionnez le partage que vous souhaitez supprimer, puis cliquez sur le bouton moins (-) dans le volet Shares (Partages).
2. Cliquez sur **Yes (Oui)** pour confirmer la suppression.

Configuration et gestion d'un carnet d'adresses électroniques pour les partages

Lorsque vous créez un partage, vous pouvez inviter des amis et des membres de votre famille à y accéder. Seagate Share leur envoie une invitation par e-mail contenant le lien vers le partage.

Pour faciliter l'envoi d'invitations, vous pouvez configurer un carnet d'adresses électroniques dans Seagate Share, puis ajouter ou modifier des adresses si nécessaire. Lorsque vous souhaitez inviter d'autres personnes à accéder à un partage, vous pouvez choisir quels contacts inclure dans la liste.

Pour configurer un carnet d'adresses dans Seagate Share :

1. Sur la page Seagate Share, sélectionnez un partage existant. (Pour créer votre premier partage, reportez-vous à la page 33.)
2. Placez votre souris sur le partage, cliquez sur la flèche qui apparaît, puis cliquez sur **View Details (Afficher les détails)**.
Le volet Details (Détails) s'affiche.
3. Cliquez sur **Sharing (Partage)**, puis sélectionnez **Share with Friends (Partager avec des amis)** (si cette option n'est pas déjà sélectionnée).
4. Dans la case Share with Friends (Partager avec des amis), cliquez sur l'icône avec le signe plus (+).
La fenêtre de partage avec les contacts s'ouvre.
5. Cliquez sur l'icône **Create New Contact (Création d'un nouveau contact)** sous le carnet d'adresses, entrez le prénom et l'adresse e-mail, puis cliquez sur **Add (Ajouter)**.

Votre premier contact est ajouté à votre carnet d'adresses.

6. Continuez à ajouter des contacts en suivant les différentes étapes de cette rubrique.
Votre liste de contacts est maintenant disponible dans tous les partages, existants ou nouveaux.
Pour modifier des informations dans votre carnet d'adresses, sélectionnez le nom dans la liste Address Book (Carnet d'adresses), cliquez sur l'icône **Edit Contact (Modifier un contact)**, puis changez le nom et/ou l'adresse électronique.

Pour supprimer une personne de votre carnet d'adresses, sélectionnez-la dans la liste Address Book (Carnet d'adresses), puis cliquez sur l'icône **Delete Contact (Supprimer un contact)**.

Accès aux fichiers sur GoFlex Home l'aide du protocole FTP

Vous pouvez accéder au GoFlex Home à l'aide du protocole FTP (File Transfer Protocol). Le protocole FTP est une méthode qui permet de copier des fichiers d'un ordinateur à l'autre ou d'un périphérique de stockage à l'autre. Vous pouvez charger des fichiers vers vos dossiers GoFlex Home et en télécharger à partir de ces dossiers à l'aide du protocole FTP.

Remarque : Il est recommandé de bien maîtriser le protocole FTP avant d'utiliser cette fonction. Pour des raisons de sécurité, n'activez pas l'accès FTP à moins que ou jusqu'à ce que vous en ayez besoin. Les abonnés à Seagate Share Pro peuvent accéder au GoFlex Home à l'aide du protocole plus sécurisé FTPS.

L'accès FTP doit être activé dans Seagate Share avant de pouvoir utiliser FTP pour accéder au GoFlex Home. Pour activer le protocole FTP dans Seagate Share :

1. Connectez-vous à l'application Seagate Share (reportez-vous à la page 24).
2. Cliquez sur **Go To (Atteindre)**, puis cliquez sur **Preferences (Préférences)**.
3. Sous Server Preferences (Préférences de serveur), cliquez sur **Network Services (Services réseau)**.
4. Réglez **Enable FTP access to your local LAN (Activer l'accès FTP à votre réseau local)** et **Enable FTP access to the Internet (Activer l'accès FTP à Internet)** sur **Yes (Oui)**.
5. Cliquez sur **Submit (Appliquer)**.
L'accès FTP est activé.
6. Assurez-vous que votre routeur est configuré pour rediriger le port 21 vers le GoFlex Home. Si le service UPnP de votre routeur est activé, la redirection est configurée automatiquement.
7. Pour connecter localement le GoFlex Home à l'aide du protocole FTP, ouvrez un navigateur et accédez à l'adresse suivante :

ftp://yourGoFlexHomeIPAddress

Vous pouvez trouver l'adresse IP du GoFlex Home en (Mac) cliquant avec le bouton droit de la souris sur l'icône GoFlex Home Agent, en sélectionnant **Preferences (Préférences)**, puis l'onglet **GoFlex Home Found (GoFlex Home détecté)** ou (Windows) en recherchant le GoFlex Home dans la liste des périphériques réseau et en consultant les propriétés.

Pour connecter le GoFlex Home à distance à l'aide de FTP, ouvrez un navigateur et accédez à l'adresse suivante :

ftp://GoFlexHomeName.seagateshare.com

Lorsque vous vous connectez à GoFlex Home, n'oubliez pas que le nom d'utilisateur et le mot de passe respectent la casse.

6. Gestion du périphérique GoFlex Home

Une fois le système de stockage réseau GoFlex Home configuré, vous pouvez modifier ses paramètres, ajouter de nouvelles applications à votre ordinateur et gérer les comptes utilisateur, votre GoFlex Home ainsi que tous les périphériques qui y sont reliés.

Remarque : Certaines tâches décrites dans ce chapitre requièrent des droits de modification des paramètres GoFlex Home. Par conséquent, si vous ne pouvez pas accomplir l'une de ces tâches, demandez à votre administrateur réseau d'actualiser les droits de votre compte utilisateur ou de réaliser la tâche en question à votre place.

Modification du mot de passe GoFlex Home

Le mot de passe GoFlex Home sert à vous connecter au logiciel Seagate Dashboard (Windows uniquement) ainsi qu'au GoFlex Home à partir de l'application Seagate Share ou d'une connexion FTP. Vous pouvez le modifier à tout moment.

Pour modifier le mot de passe :

1. Lancez le logiciel Seagate Dashboard (reportez-vous à la page 22), puis cliquez sur **Preferences (Préférences)**
OU
Connectez-vous à l'application Seagate Share (reportez-vous à la page 24) et cliquez sur **Go To (Atteindre)**, puis sur **Preferences (Préférences)**.
2. Sur la page Preferences (Préférences), cliquez sur **Change Password (Modifier le mot de passe)**.
3. Entrez votre nouveau mot de passe et confirmez-le. Il doit comporter au moins 6 caractères et inclure 1 chiffre. Notez également que le mot de passe doit respecter la casse.
4. Cliquez sur **Submit (Appliquer)**.

Votre nouveau mot de passe est appliqué.

Personnalisation des paramètres utilisateur GoFlex Home

Vous pouvez personnaliser votre compte GoFlex Home en modifiant les paramètres par défaut afin de partager de nouveaux fichiers, de sélectionner la langue de votre choix et d'ajouter votre propre adresse e-mail pour envoyer des invitations de partage.

Pour personnaliser les paramètres utilisateur GoFlex Home :

1. Lancez le logiciel Seagate Dashboard (reportez-vous à la page 22), puis cliquez sur **Preferences (Préférences)**
OU
Connectez-vous à l'application Seagate Share (reportez-vous à la page 24) et cliquez sur **Go To (Atteindre)**, puis sur **Preferences (Préférences)**.
2. Sur la page Preferences (Préférences), cliquez sur **User (Utilisateur)**.

3. Modifiez les préférences comme vous le souhaitez :

- **Language (Langue)** : définit la langue de l'application Seagate Share.
- **Sharing Emails Sender (Partage de l'expéditeur des e-mails)** : définit l'adresse e-mail de retour des invitations de partage envoyées via Seagate Share (reportez-vous à la rubrique « Création d'un partage » à la page 33).
- **Home Background Position (Arrière-plan de la page d'accueil)** : définit la taille de l'image (s'il y en a une) utilisée sur la page d'accueil de Seagate Share. Cliquez sur **Clear Home Background (Supprimer l'arrière-plan de la page d'accueil)** pour qu'aucune image n'apparaisse en arrière-plan de la page d'accueil. (Pour plus d'informations, reportez-vous à la rubrique « Affichage d'une photo en arrière-plan de votre page d'accueil » à la page 42).
- **What to do when a file already exists (Action à réaliser lorsqu'un fichier existe déjà)** : définit l'action à réaliser lorsque vous copiez ou déplacez un fichier dans un dossier qui contient déjà un fichier du même nom.
- **Share new content with other family accounts... (Partager un nouveau contenu avec les comptes des autres membres de la famille...)** : définit l'accès par défaut autorisant d'autres utilisateurs de votre système de stockage réseau GoFlex Home à accéder à de nouveaux partages ; vous pouvez remplacer ce paramètre par défaut à la création d'un partage.
- **Share new content with media devices... (Partager un nouveau contenu avec des périphériques média...)** : définit l'accès par défaut autorisant d'autres périphériques média à accéder à de nouveaux partages ; vous pouvez remplacer ce paramètre par défaut à la création d'un partage.
- **Resume Audio Playback (Reprendre la lecture audio)** : détermine si la lecture doit commencer automatiquement ou non à la première chanson ou au premier film d'un dossier ou d'un partage. Si vous sélectionnez **No (Non)**, la lecture commence à la première chanson ou au premier film. En revanche, si vous sélectionnez **Yes (Oui)**, Seagate Share propose automatiquement de reprendre la lecture de la chanson ou du film là où vous l'aviez interrompu la dernière fois.
- **Hide Help Tips (Masquer les astuces)** : active ou désactive l'affichage de la fenêtre d'astuces qui apparaît à chaque ouverture de Seagate Share.
- **Reset all 'Do not show again' prompts (Réactiver tous les messages « Ne plus afficher »)** : réactive l'affichage des fenêtres d'aide que vous aviez désactivées précédemment.

4. Cliquez sur **Submit (Appliquer)**.

Vos nouveaux paramètres sont appliqués.

Ajout de nouvelles applications GoFlex sur votre ordinateur

Dans le volet inférieur de Seagate Dashboard figure l'Application Store qui est en fait un service de Seagate proposant diverses applications que vous pouvez installer sur votre ordinateur et utiliser avec vos périphériques de stockage.

Nous vous invitons donc à parcourir la liste des applications disponibles afin de tester celles qui vous intéressent et d'acheter les autres qui vous sont utiles. Cette liste d'applications étant mise à jour régulièrement, n'hésitez pas à la consulter pour découvrir les nouveautés.

CONSEIL : Utilisateurs de Mac : certaines applications proposées dans Seagate Dashboard, telles que Memeo Premium Backup, sont disponibles avec les ordinateurs Mac.

Vous pouvez installer et tester plusieurs applications gratuitement pendant une durée limitée. Au terme de cette période d'essai gratuite, le choix vous est offert d'acheter et d'installer la version complète des applications concernées.

Pour en savoir plus ou pour installer une version d'essai gratuite :

1. Ouvrez Seagate Dashboard (reportez-vous à la page 22).
2. Recherchez l'application souhaitée dans l'Application Store.

CONSEIL : Cliquez sur **See All (Voir tout)** pour afficher toutes les applications disponibles.

3. Sous l'intitulé de l'application, cliquez sur **Learn More (En savoir plus)**

OU

Cliquez sur **Install (Installer)** pour installer une version d'essai gratuite de l'application.

À la fin de la période d'essai, vous pouvez choisir d'acheter et d'installer ou non la version complète de l'application.

Ajout et gestion des comptes utilisateur

Cette section décrit à la fois comment ajouter un nouvel utilisateur au système de stockage réseau GoFlex Home, modifier les informations d'un compte utilisateur existant ou supprimer un compte utilisateur du GoFlex Home.

Remarque : Pour réaliser les tâches de cette section, vous devez disposer de droits de modification des paramètres de comptes GoFlex Home.

Ajout d'un nouveau compte utilisateur au GoFlex Home

Vous pouvez ajouter de nouveaux utilisateurs au GoFlex Home à tout moment.

CONSEIL : Gardez à l'esprit que le GoFlex Home inclut des comptes pouvant être affectés à cinq personnes/ordinateurs. Si vous souhaitez créer un compte utilisateur pour plus de trois personnes, vous devez procéder à une mise à niveau vers Seagate Share Pro. Pour plus d'informations, reportez-vous à la page 8.

Ajout d'un utilisateur à partir de Seagate Dashboard

Remarque : Utilisateurs de Mac : vous devez utiliser Seagate Share pour ajouter un nouveau compte utilisateur au GoFlex Home. Reportez-vous à la page 55.

Pour ajouter un nouvel utilisateur au GoFlex Home :

1. Ouvrez Seagate Dashboard (reportez-vous à la page 22).
2. Dans le volet How to..., cliquez sur **Add Users (Ajout util.)**.
3. Suivez les instructions affichées à l'écran. Pour plus d'informations, reportez-vous à l'« Étape 5 : ajout d'un utilisateur au GoFlex Home » à la page 13.

Ajout d'un utilisateur à partir de Seagate Share

Pour ajouter un nouvel utilisateur au GoFlex Home :

1. Connectez-vous à Seagate Share (reportez-vous à la page 24).
2. Sur la page d'accueil, cliquez sur **Preferences (Préférences)**.
3. Cliquez sur **Add New User (Ajout nouvel util.)**.
4. Entrez le nom de ce nouvel utilisateur dans le champ Account User Name (Nom d'utilisateur du compte).

Il doit commencer par une lettre et comporter au moins trois caractères. Notez également qu'il ne tient pas compte des majuscules et des minuscules. En outre, vous ne pouvez pas utiliser deux fois le même nom d'utilisateur sur le GoFlex Home.

5. Entrez un nom d'affichage pour cet utilisateur. Il peut être différent du nom d'utilisateur du compte.
6. Entrez un mot de passe et confirmez-le.

Il doit comporter au moins 6 caractères et inclure 1 chiffre. Notez également qu'il doit tenir compte des majuscules et des minuscules.

7. Sélectionnez **Create as Administrator (Créer en tant qu'administrateur)** si vous souhaitez que cet utilisateur puisse effectuer, comme vous, les mêmes tâches d'administrateur réseau.
8. Cliquez sur **Submit (Appliquer)**.

Le nouveau compte utilisateur est créé et la personne en question pourra commencer à utiliser le GoFlex Home dès que son ordinateur sera ajouté au système de stockage réseau GoFlex Home (reportez-vous à la page 14 pour Windows ou à la page 20 pour Mac).

Modification ou suppression d'un compte utilisateur existant

Vous avez la possibilité de changer les informations d'un compte utilisateur GoFlex Home existant à tout moment. Vous pouvez par exemple :

- Modifier le mot de passe ;
- Attribuer ou supprimer des autorisations d'administrateur permettant à l'utilisateur de modifier les paramètres des comptes GoFlex Home ;
- Attribuer ou supprimer l'accès au dossier GoFlex Home Public.

Si nécessaire, vous pouvez également supprimer un compte utilisateur du GoFlex Home (par exemple, si vous souhaitez supprimer l'une des cinq personnes du compte utilisateur pour la remplacer par une autre du réseau domestique ou fermer le compte d'une personne qui n'a plus besoin d'accéder au système de stockage réseau GoFlex Home).

Pour modifier ou supprimer un compte utilisateur existant :

1. Lancez le logiciel Seagate Dashboard (reportez-vous à la page 22), puis cliquez sur **Preferences (Préférences)**

OU

Connectez-vous à l'application Seagate Share (reportez-vous à la page 24) et cliquez sur **Go To (Atteindre)**, puis sur **Preferences (Préférences)**.

2. Cliquez sur **Edit User (Modifier util.)**.

La fenêtre de modification d'utilisateur s'affiche.

3. Sélectionnez le nom d'utilisateur concerné, apportez les modifications requises, puis cliquez sur **Submit (Appliquer)**

OU

Sélectionnez le nom d'utilisateur concerné et cliquez sur **Delete (Supprimer)**, puis sur **OK** pour confirmer.

Le compte utilisateur est mis à jour ou supprimé selon le cas. Si vous avez modifié le mot de passe d'une personne, veillez à lui communiquer le nouveau.

Gestion du GoFlex Home et des périphériques connectés

Cette section décrit comment gérer le périphérique GoFlex Home et ajouter ou supprimer des disques GoFlex et USB.

Mise à jour du logiciel GoFlex Home

Pour exploiter pleinement le GoFlex Home, mettez à jour le logiciel chaque fois qu'une nouvelle version est lancée.

Pour mettre à jour le logiciel de votre périphérique GoFlex Home :

1. Lancez le logiciel Seagate Dashboard (reportez-vous à la page 22), puis cliquez sur **Preferences (Préférences)**

OU

Connectez-vous à l'application Seagate Share (reportez-vous à la page 24) et cliquez sur **Go To (Atteindre)**, puis sur **Preferences (Préférences)**.

2. Cliquez sur **Software Updates (Mises à jour de logiciel)**.

3. Cliquez sur **Check Now (Vérifier maintenant)**.

Si une version mise à jour est disponible, suivez les instructions pour mettre à jour votre logiciel.

Ajout d'un périphérique USB au GoFlex Home

Le GoFlex Home est doté d'un port USB pour raccorder des périphériques de stockage supplémentaires, comme une clé USB (appelée également disque flash USB) ou un disque dur USB externe. Une fois connecté au GoFlex Home, le périphérique USB est illustré par un dossier External Storage (Stockage externe) sur le GoFlex Home, à côté des dossiers Public, Personal (Personnel) et Backup (Sauvegarde).

Pour ajouter un périphérique USB au GoFlex Home, connectez-le directement au port USB situé à l'arrière de la baie GoFlex Home ou utilisez un câble USB de première qualité (non inclus). Reportez-vous à l'illustration 2 à la page 7 pour connaître l'emplacement du port USB. (Vous pouvez également connecter un concentrateur USB au GoFlex Home, puis y raccorder d'autres périphériques.)

Retrait d'un périphérique USB du GoFlex Home

Pour éviter de perdre des données ou d'endommager des fichiers, veillez à toujours suivre les instructions ci-dessous pour arrêter et retirer correctement et en toute sécurité un périphérique de stockage USB de la baie GoFlex Home :

1. Vérifiez qu'aucun fichier stocké sur le périphérique USB n'est ouvert ou en cours d'enregistrement et assurez-vous qu'aucune personne connectée au GoFlex Home ne copie des fichiers sur ou à partir de ce périphérique.
2. Lancez le logiciel Seagate Dashboard (reportez-vous à la page 22), puis cliquez sur **Preferences (Préférences)**
ou
Connectez-vous à l'application Seagate Share (reportez-vous à la page 24) et cliquez sur **Go To (Atteindre)**, puis sur **Preferences (Préférences)**.
3. Cliquez sur **Storage Devices (Périphériques de stockage)**.
La fenêtre des périphériques de stockage s'affiche.
4. Sélectionnez le périphérique à arrêter et cliquez sur **Eject (Ejecter)**, puis sur **OK** pour confirmer.
Une fois le périphérique USB arrêté, vous pouvez le retirer de la baie GoFlex Home en toute sécurité.

Retrait en toute sécurité du disque GoFlex de la baie GoFlex Home

Pour éviter de perdre des données ou d'endommager des fichiers, veillez à toujours suivre les instructions ci-dessous pour retirer le disque GoFlex de la baie GoFlex Home :

1. Vérifiez qu'aucun utilisateur n'accède au GoFlex Home. Personne ne doit être en train de regarder des photos ou un film, d'écouter de la musique, d'utiliser un fichier enregistré sur le GoFlex Home ou de copier des fichiers sur ou à partir des dossiers du GoFlex Home.
2. Lancez le logiciel Seagate Dashboard (reportez-vous à la page 22), puis cliquez sur **Preferences (Préférences)**
ou
Connectez-vous à l'application Seagate Share (reportez-vous à la page 24) et cliquez sur **Go To (Atteindre)**, puis sur **Preferences (Préférences)**.
3. Cliquez sur **Shut Down (Arrêter)**.
La fenêtre d'arrêt s'ouvre.

4. Cliquez sur **Shut Down (Arrêter)**.

Le voyant blanc du disque situé à l'avant du GoFlex Home clignote pour indiquer que le GoFlex Home est sur le point de s'arrêter. Une fois le GoFlex Home arrêté, les deux voyants s'éteignent.

5. Retirez le disque GoFlex en le détachant doucement des connecteurs de la baie.

Pour réinstaller le disque et redémarrer le GoFlex Home, suivez les instructions de l'« Étape 2 : connexion du GoFlex Home » à la page 10.

Arrêt et redémarrage du GoFlex Home

En cas de problèmes mineurs avec le GoFlex Home, suivez les instructions de cette section pour le redémarrer.

Remarque : Le redémarrage du GoFlex Home n'entraîne aucune suppression de paramètres utilisateur ni du contenu du disque.

Pour arrêter et redémarrer le GoFlex Home :

1. Vérifiez qu'aucun utilisateur n'accède au GoFlex Home. Personne ne doit être en train de regarder des photos ou un film, d'écouter de la musique, d'utiliser un fichier enregistré sur le GoFlex Home ou de copier des fichiers sur ou à partir des dossiers du GoFlex Home.

2. Lancez le logiciel Seagate Dashboard (reportez-vous à la page 22), puis cliquez sur **Preferences (Préférences)**

ou

Connectez-vous à l'application Seagate Share (reportez-vous à la page 24) et cliquez sur **Go To (Atteindre)**, puis sur **Preferences (Préférences)**.

3. Cliquez sur **Shut Down (Arrêter)**.

La fenêtre d'arrêt s'ouvre.

4. Cliquez sur **Restart (Redémarrer)**.

Le GoFlex Home s'arrête en toute sécurité, puis redémarre. Au terme de la procédure de redémarrage et une fois connecté à votre réseau, le GoFlex Home apparaît dans la liste des disques (dans le volet supérieur de Seagate Dashboard) tandis que les dossiers du GoFlex Home sont affichés dans l'Explorateur et le Finder.

Restauration des paramètres d'origine du GoFlex Home

La réinitialisation du GoFlex Home entraîne la restauration de ses paramètres d'origine. Tous les fichiers stockés sur le GoFlex Home sont conservés (aucun fichier ou dossier n'est supprimé). En revanche tous les autres paramètres, tels que les comptes utilisateur et les mots de passe, sont supprimés.

Remarque : Dans la mesure du possible, évitez de réinitialiser le GoFlex Home afin de ne pas avoir à recréer les comptes utilisateur, ajouter de nouveau les ordinateurs au GoFlex Home, reconnecter les utilisateurs à leurs dossiers du GoFlex Home et redéfinir les paramètres personnalisés.

Pour réinitialiser le GoFlex Home :

1. Vérifiez qu'aucun utilisateur n'accède au GoFlex Home. Personne ne doit être en train de regarder des photos ou un film, d'écouter de la musique, d'utiliser un fichier enregistré sur le GoFlex Home ou de copier des fichiers sur ou à partir des dossiers du GoFlex Home.
2. À l'aide d'un trombone, appuyez sur le **bouton de réinitialisation** pendant 10 secondes. Ce bouton figure sur un côté du GoFlex Home (reportez-vous à l'illustration 1 à la page 6). Le voyant blanc du disque clignote pour indiquer que le GoFlex Home est sur le point de s'arrêter. Une fois le GoFlex Home arrêté, les deux voyants s'éteignent.
3. Appuyez sur le **bouton Marche/Arrêt** pour redémarrer le GoFlex Home, puis suivez les instructions de l'« Étape 4 : configuration du GoFlex Home » à la page 12 pour réactiver le GoFlex Home et ajouter de nouveau les comptes utilisateur et les ordinateurs à votre réseau domestique.

Veillez à recréer *exactement* les mêmes noms d'utilisateur afin que chaque personne puisse se reconnecter à ses dossiers GoFlex Home existants.

CONSEIL : Vous pouvez également accéder à tous les dossiers et fichiers du GoFlex Home en reliant le GoFlex Home directement à votre ordinateur à l'aide d'un câble GoFlex (vendu séparément). Pour plus d'informations, rendez-vous sur le site www.seagate.com.

Augmentation de la capacité de stockage du GoFlex Home

Si vous souhaitez augmenter la capacité de stockage du GoFlex Home, vous pouvez y connecter directement un périphérique USB (reportez-vous à la page 57) ou procéder à une mise à niveau vers un GoFlex Home différent ou de capacité supérieure, ou vers un disque GoFlex Desk (reportez-vous à la page 57 pour savoir comment retirer et remplacer le disque de votre GoFlex Home).

Si vous remplacez le disque actuel, vous pouvez l'utiliser comme archive de tous les fichiers de sauvegarde de votre réseau domestique, au cas où un problème surviendrait sur l'ordinateur d'une personne ou si un fichier important était écrasé ou supprimé par erreur.

Pour plus d'informations sur l'ajout de disques GoFlex supplémentaires au GoFlex Home, visitez le site Web de Seagate à l'adresse www.seagate.com

Gestion des paramètres et des préférences du GoFlex Home

La page Preferences (Préférences) du GoFlex Home permet de gérer les paramètres réseau et personnels du périphérique GoFlex Home.

Elle permet notamment de modifier des informations personnelles, de gérer les comptes utilisateur du GoFlex Home (si vous disposez des autorisations requises), de modifier les paramètres réseau et de gérer le périphérique GoFlex Home en mettant à jour son logiciel ou en l'arrêtant correctement.

Vous pouvez accéder à la page Preferences (Préférences) du GoFlex Home de deux façons :

- Lancez le logiciel Seagate Dashboard (reportez-vous à la page 22), puis cliquez sur **Preferences (Préférences)**
OU
- Connectez-vous à l'application Seagate Share (reportez-vous à la page 24) et cliquez sur **Go To (Atteindre)**, puis sur **Preferences (Préférences)**.

La page Preferences (Préférences) apparaît avec différents paramètres. Cette section décrit les paramètres qui n'ont pas encore été abordés dans ce chapitre.

Préférences du serveur

Cette section décrit les différents paramètres figurant dans la zone Server Preferences (Préférences du serveur) de la page Preferences (Préférences) de Seagate Share.

- **Network Sharing (Partage réseau)** : détermine si les membres du réseau domestique peuvent accéder ou non à leurs dossiers GoFlex Home Personal (Personnel) et Backup (Sauvegarde) via l'Explorateur ou le Finder, et accéder à une imprimante USB connectée au GoFlex Home (reportez-vous à la section « Configuration d'une imprimante centralisée » à la page 36).
- **UPNP Router Configuration (Configuration du routeur UPNP)** : détermine si Seagate Share configure ou non votre routeur et si l'application peut remplacer la configuration actuelle de votre routeur.

Remarque : Activez ce paramètre uniquement si vous rencontrez un problème lors de la configuration du GoFlex Home. Le GoFlex Home fonctionne avec la plupart des équipements réseau domestiques sans nécessiter de configuration particulière.

- **Notifications** : définit la ou les adresses à utiliser occasionnellement pour des messages système. Les adresses électroniques entrées dans ce champ recevront un message système uniquement s'il y a un problème avec le disque, si le disque est plein ou encore si la souscription à Seagate Share Pro est sur le point d'expirer.
- **Network Services (Services réseau)** : contrôle l'accès à votre GoFlex Home à partir d'un site FTP. Pour une sécurité améliorée, désactivez l'accès FTP à moins que ou jusqu'à ce que vous le demandiez explicitement. Activer le protocole FTP signifie que les membres du réseau domestique peuvent l'utiliser pour charger des fichiers dans les dossiers GoFlex Home et en télécharger depuis ces dossiers.

Vous pouvez limiter l'accès FTP aux ordinateurs du réseau domestique (LAN) uniquement ou activer l'accès FTP sur l'ensemble du réseau Internet.

- **LAN Connection (Connexion LAN)** : contrôle si le GoFlex Home se connecte à votre réseau domestique à l'aide des paramètres qu'il a obtenus automatiquement. (À moins que vous ayez des connaissances en gestion de réseau, un équipement réseau d'entreprise chez vous ou que vous rencontriez des problèmes quand vous essayez d'accéder au GoFlex Home lors d'un déplacement, il est conseillé de régler le paramètre **Obtain IP Address Automatically (Obtenir l'adresse IP automatiquement)** sur **Yes (Oui)**. Vous n'avez rien d'autre à faire.)

Si vous avez besoin de régler manuellement la connexion LAN pour le GoFlex Home, réglez le paramètre **Obtain IP Address Automatically (Obtenir l'adresse IP automatiquement)** sur **No (Non)**, puis entrez toutes les informations requises dans les champs qui apparaissent :

- **Server IP Address (Adresse IP du serveur)** : définit l'adresse IP statique du GoFlex Home. Obtenez l'adresse IP statique auprès de votre fournisseur d'accès Internet et utilisez-la pour remplacer l'adresse IP dynamique qui apparaît dans la case par défaut.
- **Server Netmask (Masque réseau du serveur)** : définit le masque de sous-réseau, qui détermine la plage d'adresses du sous-réseau, une partie distincte de votre réseau. Les données envoyées aux adresses du sous-réseau (par exemple, entre votre ordinateur et le GoFlex Home) sont acheminées via le réseau. Les données envoyées aux adresses en dehors du sous-réseau (par exemple, entre un utilisateur distant et le GoFlex Home) sont acheminées via Internet. La plupart des réseaux domestiques avec moins de 255 nœuds utilisent le masque **netmask.24**.
- **Gateway (Passerelle)** : définit l'adresse IP du périphérique (sûrement votre routeur) qui achemine les données depuis GoFlex Home vers Internet.
- **Date and Time (Date et heure)** : contrôle la date et l'heure utilisées par le GoFlex Home. Vous pouvez régler le GoFlex Home de manière à ce qu'il obtienne ses paramètres depuis Internet à l'aide d'un serveur de temps sur Internet ou régler la date et l'heure du GoFlex Home vous-même. Si vous réglez le paramètre **Set date and time from the Internet (Régler la date et l'heure depuis Internet)** sur **Yes (Oui)**, sélectionnez un serveur NTP (Network Time Protocol) par défaut pour obtenir des résultats optimaux.
- **Remote Access (Accès à distance)** : vous permet d'accéder, lorsqu'il est activé, au GoFlex Home où que vous soyez via Internet. Vous pouvez utiliser ce paramètre pour désactiver l'accès à distance, qui a été activé automatiquement lors de la configuration de GoFlex Home.

Paramètres d'administration

Cette section décrit les différents paramètres figurant dans la zone Administration de la page Préférences (Préférences) de Seagate Share.

- **Add New User (Ajout nouvel util.)** : reportez-vous à la page 54.
- **Edit User (Modifier util.)** : reportez-vous à la page 55.
- **Shut Down (Arrêter)** : reportez-vous à la page 58.
- **Software Updates (Mises à jour logicielles)** : reportez-vous à la page 56.
- **GoFlex Home Premium Subscription (Souscription à GoFlex Home Premium)** : met à niveau l'application Seagate Share vers Seagate Share Pro, qui fournit des options de service haut de gamme disponibles en abonnement annuel. Pour plus d'informations, reportez-vous à la page 8.
- **ComputersBackup** : active le logiciel ComputersBackup (qui peut avoir été installé sur votre Mac lors de la configuration) afin d'utiliser Time Machine pour sauvegarder des fichiers présents sur votre ordinateur vers GoFlex Home. Avant de configurer ce logiciel de sauvegarde sur votre ordinateur, vous devez activer ComputersBackup et créer un mot de passe. Le mot de passe est nécessaire lorsque vous configurez le logiciel de sauvegarde sur votre ordinateur.

Vous pouvez également supprimer toutes les données sauvegardées du GoFlex Home en cliquant sur **Wipe (Nettoyer)**.

Attention : Nettoyer les sauvegardes supprime TOUTES les données sauvegardées pour TOUS les utilisateurs du GoFlex Home (et non pas seulement vos fichiers sauvegardés).

- **Storage Devices (Périphériques de stockage)** : vous permet de retirer le périphérique USB du GoFlex Home en toute sécurité (reportez-vous à la page 57). Ce paramètre vous permet également de formater un périphérique USB en le convertissant au format de système de fichiers pour Windows, NTFS (New Technology File System).

Attention : Formater un périphérique USB supprime tous les fichiers qu'il contient.

7. Résolution de problèmes

Le GoFlex Home est conçu pour une utilisation Plug-and-Play. Cependant, dans certains cas, sa configuration peut nécessiter une intervention de votre part. Voici quelques conseils de dépannage destinés à vous aider à résoudre les problèmes que vous pourriez rencontrer pendant l'installation.

- Vérifiez que l'adaptateur fourni est branché correctement au périphérique GoFlex Home et à une source d'alimentation. Si vous utilisez une multiprise, vérifiez qu'elle est bien allumée.
- Vérifiez que les deux extrémités du câble réseau sont branchées correctement, l'une au port Ethernet du périphérique GoFlex Home et l'autre à un port opérationnel du routeur réseau. Si le branchement est correct mais que le voyant reste orange, vérifiez que le câble réseau et le port Ethernet ne sont pas défectueux. Pour cela, branchez le câble réseau à un autre port du routeur. S'il n'y a toujours aucune connexion, utilisez un autre câble Ethernet. Vérifiez que votre routeur est allumé.
- Vérifiez que votre routeur attribue des adresses IP aux ordinateurs de votre réseau (DHCP) et que le protocole DHCP est activé. Ce dernier est généralement activé sur les réseaux domestiques. Si ce n'est pas le cas, vous aurez du mal à vous connecter au périphérique GoFlex Home. Pour plus d'informations sur l'activation du protocole DHCP sur votre routeur, consultez sa documentation.
- Assurez-vous que votre réseau domestique n'est pas en panne ou désactivé et que votre service Internet n'est pas perturbé.

Problèmes courants et solutions

Cette section fournit des suggestions visant à résoudre les problèmes les plus courants.

Pourquoi ne puis-je pas créer de nouveau compte utilisateur ?

Il est possible que vous ayez dépassé le nombre de comptes utilisateur autorisé. Le GoFlex Home inclut cinq comptes utilisateurs, dont l'administrateur réseau qui a configuré le GoFlex Home. Pour créer un nouveau compte utilisateur, vous devez supprimer un compte existant (si une personne a quitté le domicile, par exemple) ou mettre l'application à niveau en souscrivant à Seagate Share Pro afin d'obtenir un accès avec un nombre illimité d'utilisateurs. Pour plus d'informations, reportez-vous à la page 8.

Pourquoi mon ordinateur ne se connecte-t-il pas au GoFlex Home ?

Si vous avez installé le logiciel GoFlex Home sur votre ordinateur mais que ce dernier ne se connecte pas au GoFlex Home, vérifiez que votre réseau domestique fonctionne correctement et que le périphérique GoFlex Home est correctement connecté et sous tension.

Si d'autres ordinateurs réussissent à se connecter au GoFlex Home, il est possible que vous ayez dépassé le nombre d'ordinateurs autorisés. Le logiciel GoFlex Home comprend trois licences. Pour ajouter un autre ordinateur, vous devez supprimer un compte existant (ce qui déconnecte l'ordinateur de cette personne) ou mettre l'application à niveau en souscrivant à Seagate Share Pro afin d'obtenir un accès avec un nombre illimité d'utilisateurs. Pour plus d'informations, reportez-vous à la page 8.

Pourquoi ne puis-je pas utiliser le même nom pour le GoFlex Home et mon compte utilisateur ?

Le périphérique GoFlex Home doit avoir un nom unique, c'est-à-dire un nom qui ne soit utilisé par aucun autre périphérique dans le monde. Il est possible que vous deviez ajuster légèrement le nom pour le rendre unique, de la même façon que vous essayez plusieurs fois avant de trouver un nom d'utilisateur en ligne ou une adresse électronique qui ne soit pas déjà utilisé(e). Utilisez le bouton **Check Availability (Vérifier la disponibilité)** pour obtenir de l'aide.

De plus, le nom du GoFlex Home doit commencer par une lettre et doit comporter au moins trois caractères. Pour cela, vous pouvez utiliser des lettres, chiffres, tirets, points et traits de soulignement. Les espaces sont interdits.

Au sein de votre système de stockage réseau GoFlex Home, deux comptes utilisateurs ne peuvent pas avoir le même nom, même s'ils ont des ordinateurs et des mots de passe différents.

Pourquoi le logiciel Memeo Instant Backup ne me laisse-t-il pas sauvegarder plus de trois ordinateurs sur le GoFlex Home ?

Le GoFlex Home comprend l'accès à Memeo Instant Backup pour un maximum de trois ordinateurs. Pour ajouter d'autres ordinateurs, mettez le logiciel à niveau vers Memeo Premium Backup. Pour plus d'informations, cliquez sur l'option **Learn More (En savoir plus)** sous Premium Backup dans le magasin d'applications de Seagate Dashboard.

Je suis l'administrateur réseau et je ne me rappelle pas de mon mot de passe GoFlex Home. Comment le réinitialiser ?

Si vous êtes l'administrateur réseau (la personne qui a effectué la configuration du GoFlex Home) et que vous ne vous rappelez plus de votre mot de passe GoFlex Home, suivez ces instructions pour réinitialiser votre mot de passe :

1. Vérifiez qu'aucun utilisateur n'accède au GoFlex Home. Personne ne doit être en train de regarder des photos ou un film, d'écouter de la musique, d'utiliser un fichier enregistré sur le GoFlex Home ou de copier des fichiers sur ou à partir des dossiers du GoFlex Home.
2. À l'aide d'un trombone, appuyez sur le **bouton de réinitialisation** pendant 3 secondes. Ce bouton figure sur un côté de la baie GoFlex Home (reportez-vous à l'illustration 1 à la page 6).

Attention : Ne maintenez pas le bouton de réinitialisation enfoncé pendant plus de 5 secondes. Le maintenir enfoncé pendant 10 secondes efface tous les paramètres personnalisés du GoFlex Home (reportez-vous à la page 59).

Le voyant blanc du disque clignote pour indiquer que le GoFlex Home est sur le point de s'arrêter. Une fois le GoFlex Home arrêté, les deux voyants s'éteignent.

3. Appuyez sur le **bouton Marche/Arrêt** pour redémarrer le périphérique GoFlex Home si celui-ci ne redémarre pas automatiquement.

4. Sur votre ordinateur, ouvrez un navigateur Web (tel qu'Internet Explorer ou Safari) et entrez l'adresse IP du GoFlex Home au format suivant :

http:\\GoFlexHome\IPaddress

Par exemple :

http:\\123.456.789.0

Pour trouver l'adresse IP du GoFlex Home sur un ordinateur fonctionnant sous Windows, cherchez le GoFlex Home dans la liste des Périphériques réseau et vérifiez ses propriétés. (Sous Windows XP, si le GoFlex Home n'apparaît pas dans la liste des périphériques réseau, cliquez sur **Show icons for networked UPnP devices (Afficher les icônes des périphériques UPnP)** dans Favoris réseau, puis suivez les instructions à l'écran.)

Pour trouver l'adresse IP du GoFlex Home sur un ordinateur fonctionnant sous Mac, utilisez l'Utilitaire réseau dans le Finder (**Applications > Utilitaires**).

Pourquoi le GoFlex Home semble s'éteindre automatiquement ?

Le GoFlex Home comprend une fonction d'économie d'énergie, ce qui signifie que le GoFlex Home passe en mode Veille après 12 minutes sans aucune activité. Le GoFlex Home revient automatiquement en mode actif lorsqu'une personne accède à ses dossiers et fichiers sur le système de stockage réseau.

Au cours de la configuration, une autre personne est connectée à Seagate Dashboard. Que puis-je faire ?

Seagate Dashboard vous permet de changer d'utilisateur. Pour plus d'informations, reportez-vous à la rubrique « Connexion à Seagate Dashboard » à la page 23.

Vous pouvez également ouvrir Seagate Share (reportez-vous à la page 24), cliquer sur **Sign Out (Se déconnecter)**, puis vous reconnecter avec votre nom d'utilisateur.

Décodage des voyants de GoFlex Home

Les voyants à l'avant de la baie GoFlex Home changent de couleur et indiquent l'état du disque ainsi que du périphérique. Cette section explique la signification des voyants et que faire si un problème se produit.

Tableau 1 : Voyant du GoFlex Home (haut)

État	Signification
Voyant vert clignotant	Démarrage en cours
Vert fixe	Connecté au réseau et prêt à être utilisé
Orange clignotant	Non connecté au réseau

Si le voyant du GoFlex Home indique un problème :

- Assurez-vous que le disque est entièrement et correctement connecté à la baie.
- Assurez-vous que le réseau domestique n'est pas en panne ou désactivé. (Regardez les voyants à l'arrière de la baie GoFlex Home ; s'ils ne sont pas allumés et ne clignotent pas, le GoFlex Home n'est pas connecté au réseau.)
- Assurez-vous que le câble Ethernet connectant le GoFlex Home à votre routeur n'est pas endommagé.
- Assurez-vous que votre connexion Internet n'est pas en panne ou désactivée. (Ouvrez un navigateur Web sur votre ordinateur pour le vérifier.)

Tableau 2 : Voyant du disque (bas)

État	Signification
Blanc fixe	Disque installé et prêt à être utilisé
Éteint	Disque installé de manière incorrecte ou rencontrant un problème

Si le voyant du disque indique un problème :

- Assurez-vous que le disque est entièrement et correctement connecté à la baie.
- Assurez-vous que ni la baie, ni le disque ne sont endommagés.

Aide supplémentaire

Le système de stockage réseau est simple à utiliser, mais il est possible que vous ayez des questions. Accédez à la page www.seagate.com/goflexhomesupport si vous rencontrez des problèmes lors de la configuration ou de l'utilisation du système de stockage réseau GoFlex Home.

Index

A

- accès aux fichiers depuis la maison 31
- accès aux fichiers lors de déplacements 32
- Add New User (Ajout nouvel util.) 55
- Add to Share (Ajouter au partage) 48
- Add Users (Ajout util.) 55
- Administration 62
- adresse électronique pour les messages système 13, 18, 60
- adresses IP, recherche 51, 65
- affichage de photos et d'images 31, 32
- aide 66
 - Seagate Dashboard 23
 - Seagate Share 26
- ajout d'applications GoFlex Home 54
- ajout d'un compte utilisateur 13, 55
- ajout de dossiers à Seagate Share 43
- ajout de fichiers à un dossier dans Seagate Share 44
- ajout de fichiers à un partage 47
- ajout de légendes et de marqueurs aux fichiers 45
- ajout de Mac au GoFlex Home 20
- ajout de PC au GoFlex Home 14
- Allow Downloads for this Share (Autoriser les téléchargements pour ce partage) 34
- applications de bureau pour Mac 16
- arrêt du GoFlex Home 58
- augmentation de la capacité du GoFlex Home 59
- autorisations 14, 55
- autorisations d'administrateur réseau 55
- autorisations de l'administrateur réseau 14

B

- barre d'outils Navigation 26
- barre d'outils Search/View (Recherche/Affichage) 26
- bouton Change (Modifier) dans Seagate Dashboard 23
- bouton de réinitialisation 59
 - image 7

C

- carnets d'adresses électroniques pour les partages 50
- Change Password (Modifier le mot de passe) 52
- changement d'utilisateurs dans Seagate Dashboard 23
- chargement de fichiers vers le GoFlex Home 28
- Chargement manuel 29
- comptes utilisateur 13, 17
 - ajout 13, 55
 - autorisations d'administrateur réseau 55
 - autorisations de l'administrateur réseau 14
 - conseils sur les mots de passe 13
- ComputersBackup 16
 - installation 18
 - Seagate Share 62
- confidentialité 28
- configuration de Time Machine 19
- configuration du GoFlex Home 17
 - sous Windows 12
 - sur un Mac 17
- configuration système 5
- connexion à Seagate Dashboard 14, 23
- connexion à Seagate Share 24
- connexion du GoFlex Home 10
- consoles de jeux 38
- contenu du kit 10
- Cooliris 8, 26, 42
- copie d'un dossier dans Seagate Share 43
- copie de fichiers dans Seagate Share 44
- copie de fichiers vers le GoFlex Home 28
- Copy and Paste (Copier-Coller) 43, 44
- Cover (Couverture) 26
- Create as Administrator (Créer en tant qu'administrateur) 55
- Create New Contact (Création d'un nouveau contact) 50
- création d'un partage 48
- création de comptes utilisateur 13, 17
- Cut and Paste (Couper-Coller) 44

D

Dashboard. *Voir* Seagate Dashboard

Date and Time (Date et heure) 61

Delete (Supprimer) 46

Delete Contact (Supprimer un contact) 50

dépannage 63

déplacement d'un dossier dans Seagate Share 43

désactivation de l'accès aux partages 48

diaporamas dans Seagate Share 41

disques

- ajout d'un périphérique USB 57
- arrêt du GoFlex Home 58
- formatage d'un périphérique USB 62
- redémarrage du GoFlex Home 58
- remplacement du disque GoFlex Home 59
- retrait d'un périphérique USB 57
- retrait du disque GoFlex Home 57

DLNA 38

dossier Backup (Sauvegarde) 9, 27

dossier Personal (Personnel) 9, 27

dossier Public 9, 27

dossiers

- ajout à Seagate Share 43
- ajout de fichiers dans Seagate Share 44
- copie dans Seagate Share 43
- déplacement dans Seagate Share 43
- déplacement de fichiers dans Seagate Share 44
- gestion avec Seagate Share 39
- renommer dans Seagate Share 44
- suppression de Seagate Share 43
- utilisation de Seagate Share 26

Download (Télécharger) 46, 49

Drag and Drop (Glisser-déposer) 29

E

écoute de musique 31, 32

Edit Contact (Modifier un contact) 50

Edit User (Modifier util.) 56

Enable FTP access to the Internet (Activer l'accès FTP à Internet) 51

Enable FTP access to your local LAN (Activer l'accès FTP à votre réseau local) 51

Enable Sharing (Permettre le partage) 33

enregistrement du GoFlex Home 13, 17

F

Facebook, copie de photos vers 34

fichiers

- accès à distance 32
- accès depuis la maison 31
- accès depuis Seagate Dashboard 31
- accès depuis Seagate Share 31
- accès depuis SmartFolderShortcut 32
- accès via FTP 51
- ajout à un dossier dans Seagate Share 44
- ajout de légendes et de marqueurs dans Seagate Share 45
- chargement vers le GoFlex Home 28
- copie dans Seagate Share 44
- copie vers le GoFlex Home 28
- création de partages 33
- déplacement dans Seagate Share 44
- gestion avec Seagate Share 39
- lecture sur des consoles de jeux 38
- lecture sur des périphériques multimédias 38
- partage 32
- renommer dans Seagate Share 45
- sauvegarde 29
- sauvegardes automatiques 29
- suppression d'un partage 47
- suppression de Seagate Share 46
- téléchargement à partir d'un partage 49
- téléchargement depuis Seagate Share 46
- utilisation de Seagate Share 26

films

- visionnage 31
- visionnage avec Seagate Share 40

Flickr, copie de photos vers 35

flux RSS 36

flux RSS définis 8

FTP 51

G

- Gateway (Passerelle) 61
- Get Cooliris (Obtenir Cooliris) 42
- GoFlex Home
 - accès via FTP 51
 - ajout d'un périphérique USB 57
 - ajout de Mac 20
 - ajout de nouvelles applications 54
 - ajout de PC 14
 - applications de bureau pour Mac 18
 - arrêt 58
 - augmentation de capacité 59
 - confidentialité 28
 - configuration de Time Machine 19
 - configuration sous Windows 12
 - configuration sur un Mac 17
 - connexion 10
 - contenu du kit 10
 - dépannage 63
 - dossier Backup (Sauvegarde) 9, 27
 - dossier Personal (Personnel) 9, 27
 - dossier Public 9, 27
 - dossiers 9, 16, 27
 - enregistrement 13, 17
 - fonctions du périphérique 6, 7
 - gestion du périphérique 52
 - installation du logiciel sous Windows 12
 - installation du logiciel sur un Mac 17
 - mise à jour du logiciel 56
 - modification du mot de passe 52
 - nom de périphérique 12, 17
 - personnalisation des paramètres 52
 - personnalisation des paramètres du système 60
 - redémarrage 58
 - restauration 59
 - retrait d'un périphérique USB 57
 - retrait du disque GoFlex 57
 - support en ligne 66
 - voyants 6, 7, 66
- GoFlex Home Agent 16
 - installation 18
- GoFlex Home Premium Subscription (Souscription à GoFlex Home Premium) 62

H

- Hide Help Tips (Masquer les astuces) 53
- Home Background Position (Arrière-plan de la page d'accueil) 53

I

- icône RSS, image 36
- image de couverture pour les partages 49
- image de l'interrupteur de mise en marche 7
- impression centralisée 36
- imprimante USB, configuration 36
- imprimante, configuration 36
- installation des applications de bureau pour GoFlex Home 18
- installation du logiciel
 - sous Windows 12
 - sur un Mac 17
- installation du logiciel GoFlex Home sous Windows 12
- Instant Backup (Sauvegarde instantanée) 30
- invitation de personnes à voir votre partage 48
- iTunes 40

L

- LAN Connection (Connexion LAN) 61
- lancement de Seagate Dashboard 13
- Language (Langue) 53
- lecteurs multimédias numériques 38
- lecture de musique 39
- légendes 45
- Load Content (Chargement de contenu) 28
- logiciel, mise à jour 24, 56

M

- Mac
 - affichage de photos et d'images 32
 - ajout au GoFlex Home 20
 - applications de bureau 16
 - ComputersBackup 16
 - configuration de Time Machine 19
 - configuration du GoFlex Home 17
 - configuration système 6
 - écoute de musique 32

- GoFlex Home Agent 16
- installation des applications de bureau pour GoFlex Home 18
- installation du logiciel GoFlex Home 17
- ouverture de fichiers 32
- SmartFolderShortcut 16
- SmartWebShortcut 16
- visionnage de films et de vidéos 32
- Main panel (Volet principal) dans Seagate Share 25
- marqueurs 45
 - définis 45
- Memeo Instant Backup 29
- menu Go To (Atteindre) 26
- menus de Seagate Share 26
- mise à jour de Seagate Dashboard 24
- mise à jour du logiciel GoFlex Home 56
- modification d'un compte utilisateur 55
- mots de passe 13
 - comptes utilisateur 13, 17
 - dépannage 64
 - modification du mot de passe 52
- musique
 - écoute 31
 - lecture avec iTunes 40
 - lecture dans Seagate Share 39
- N**
- Network Services (Services réseau) 60
- Network Sharing (Partage réseau) 60
- Notifications 60
- nouvelles applications, ajout 54
- NTP 61
- O**
- Obtain IP Address Automatically (Obtenir l'adresse IP automatiquement) 61
- ouverture de fichiers 31, 32
- ouverture de Seagate Dashboard 22
- ouverture de Seagate Share 24
- ouverture des menus de Seagate Share 26
- P**
- page d'accueil
 - ajout d'une image d'arrière-plan 42
 - insertion d'une image en arrière-plan 53
- partage avec des périphériques multimédias 38
- partage de photos avec les flux RSS 36
- partage de photos sur Facebook 34
- partage de photos sur Flickr 35
- partage de vos fichiers 32
- partages
 - accès 47
 - affichage 34, 47
 - ajout de fichiers 47
 - configuration d'un carnet d'adresses électroniques 50
 - création 33
 - création d'une image de couverture 49
 - création de partages non partagés 48
 - définis 33
 - désactivation du partage 48
 - invitation de personnes à voir votre partage 48
 - ouverture 34, 47
 - recherche 47
 - renommer 48
 - suppression 50
 - suppression de fichiers 47
 - téléchargement de fichiers 49
- PC
 - ajout au GoFlex Home 14
 - configuration du GoFlex Home 12
 - configuration système 5
- périphériques multimédias 38
 - exemples 38
- périphériques USB
 - ajout au GoFlex Home 57
 - formatage avec Seagate Share 62
 - retrait du GoFlex Home 57
- personnalisation de GoFlex Home 52

- photos
- affichage 31, 32
 - affichage dans Cooliris 42
 - affichage dans Seagate Share 41
 - affichage dans un diaporama 41
 - création d'un arrière-plan pour la page d'accueil 42
 - création d'une image de couverture pour les partages 49
 - partage avec les flux RSS 36
 - partage sur Facebook 34
 - partage sur Flickr 35
 - rotation dans Seagate Share 41
- port USB, image 7
- Preferences (Préférences)
- accès à la page Preferences (Préférences) 60
 - Add New User (Ajout nouvel util.) 55
 - Administration 62
 - arrêt du GoFlex Home 58
 - Change Password (Modifier le mot de passe) 52
 - ComputersBackup 62
 - Date and Time (Date et heure) 61
 - Edit User (Modifier util.) 55
 - LAN Connection (Connexion LAN) 61
 - logiciel, mise à jour 56
 - Network Services (Services réseau) 60
 - Network Sharing (Partage réseau) 60
 - Notifications 60
 - paramètres utilisateur 52
 - Remote Access (Accès à distance) 61
 - retrait d'un périphérique USB 57
 - Server Preferences (Préférences du serveur) 60
 - Storage Devices (Périphériques de stockage) 62
 - UPNP Router Configuration (Configuration du routeur UPNP) 60
- R**
- Really Simple Syndication. *Voir* RSS
 - redémarrage du GoFlex Home 58
 - réinitialisation du GoFlex Home 59
 - Remote Access (Accès à distance) 61
 - Rename (Renommer) 44, 45, 48
 - renommer des fichiers dans Seagate Share 45
 - renommer des partages 48
 - renommer un dossier dans Seagate Share 44
 - Reset all 'Do not show again' prompts (Réactiver tous les messages « Ne plus afficher ») 53
 - résolution de problèmes 63
 - Restart (Redémarrer) 58
 - Resume Audio Playback (Reprendre la lecture audio) 53
 - retrait d'un périphérique USB 57
 - retrait du disque GoFlex 57
 - Rotate Clockwise (Pivoter dans le sens des aiguilles d'une montre) 41
 - Rotate Counterclockwise (Pivoter dans le sens opposé des aiguilles d'une montre) 41
 - rotation d'une photo 41
- S**
- sauvegarde de vos fichiers 29
 - dépannage 64
 - sauvegardes automatiques 29
 - Seagate Dashboard 13
 - accès à vos fichiers 31
 - aide 23
 - ajout d'un compte utilisateur 13, 55
 - ajout de nouvelles applications 54
 - bouton Change (Modifier) 23
 - changement d'utilisateurs 23
 - connexion 14, 23
 - copie de fichiers vers le GoFlex Home 28
 - fonctions 23
 - icône de bureau 22
 - icône de la barre d'état système 22
 - mise à jour du logiciel 24
 - navigation 22
 - ouverture 22
 - volet Application Store (Magasin d'applications) 23
 - volet Drives (Disques) 22
 - volet How to... 22
 - volet My Applications (Mes applications) 22
 - Seagate Share
 - accès à la page Preferences (Préférences) 60
 - accès à vos fichiers 31
 - accès aux partages 47
 - Administration 62
 - affichage de photos dans un diaporama 41
 - affichage de photos et d'images 41

- affichage des partages 34, 47
- aide 26
- ajout d'un compte utilisateur 55
- ajout de dossiers 43
- ajout de fichiers à un dossier 44
- ajout de légendes aux fichiers 45
- ajout de marqueurs aux fichiers 45
- barre d'outils Navigation 26
- barre d'outils Search/View (Recherche/Affichage) 26
- bouton fléché 28
- configuration d'un carnet d'adresses électroniques 50
- configuration pour utiliser iTunes 40
- connexion 24
- Cooliris 42
- copie d'un dossier 43
- copie de fichiers 44
- copie de fichiers vers le GoFlex Home 28
- copie de photos vers Facebook 34
- copie de photos vers Flickr 35
- création d'un arrière-plan pour la page d'accueil 42
- création d'un partage 33
- déplacement d'un dossier 43
- déplacement de fichiers vers de nouveaux dossiers 44
- fonctions 26
- gestion des fichiers et des dossiers 39
- gestion des partages 46
- GoFlex Home Premium Subscription (Souscription à GoFlex Home Premium) 62
- lecture de musique 39
- Main panel (Volet principal) 25
- menu Go To (Atteindre) 26
- menus 26
- menus d'ouverture 26
- navigation 25
- ouverture 24
- ouverture de la page Shares (Partages) 47
- page Shares (Partages) 47
- partage de photos avec les flux RSS 36
- partages 33
- renommer des fichiers 45
- renommer un dossier 44
- rotation d'une photo 41
- Server Preferences (Préférences du serveur) 60
- SmartWebShortcut 16
- suppression d'un partage 50
- suppression de dossiers 43
- suppression de fichiers 46
- téléchargement de fichiers 46, 49
- utilisation de dossiers et de fichiers 26
- visionnage de films et de vidéos 40
- volet Content (Contenu) 25
- volet Shares (Partages) 25, 47
- Seagate Share Pro 8
- Send Invitations (Envoyer des invitations) 33
- Server IP Address (Adresse IP du serveur) 61
- Server Netmask (Masque réseau du serveur) 61
- Server Preferences (Préférences du serveur) 60
- Set date and time from the Internet (Régler la date et l'heure depuis Internet) 61
- Share new content with media devices... (Partager un nouveau contenu avec des périphériques média...) 53
- Share new content with other family accounts... (Partager un nouveau contenu avec les comptes des autres membres de la famille...) 53
- Share with Everyone (Partager avec tout le monde) 33
- Share with Facebook (Partager avec Facebook) 34
- Share with Flickr (Partager avec Flickr) 35
- Share with Friends (Partager avec des amis) 33, 50
- Share with Media Devices (Partager avec des périphériques multimédias) 33, 38, 40
- Share with Other Family Accounts (Partager avec les comptes des autres membres de la famille) 33
- Sharing Emails Sender (Partage de l'expéditeur des e-mails) 53
- Shuffle (Aléatoire) 26
- Shut Down (Arrêter) 58
- Slideshow (Diaporama) 41
- SmartFolderShortcut 16, 27
 - accès à vos fichiers 32
 - installation 18
- SmartWebShortcut 16, 25
 - installation 18
- Social Networking Sites (Sites de réseaux sociaux) 34

Software Updates (Mises à jour de logiciel) 56
Storage Devices (Périphériques de stockage) 57, 62
suppression d'un compte utilisateur 55
suppression d'un partage 50
suppression de dossiers de Seagate Share 43
suppression de fichiers d'un partage 47
suppression de fichiers de Seagate Share 46

T

téléchargement de fichiers à partir d'un partage 49
téléchargement de fichiers depuis Seagate Share 46
Time Machine 19

U

Unshare with Media Devices (Ne pas partager avec des périphériques multimédias) 38
UPNP Router Configuration (Configuration du routeur UPNP) 60
UPnP-AV 38
Use as Home Page Background (Utiliser en tant qu'arrière-plan de la page d'accueil) 42
Use as Share Cover (Utiliser en tant qu'image de couverture pour le partage) 49
utilisateurs
dépannage 63
modification d'un compte utilisateur 55
suppression d'un compte utilisateur 55

V

vidéos
visionnage 31
visionnage avec Seagate Share 40
View This In 3D (Les afficher en 3D) 42
visionnage de films et de vidéos 31, 32
volet Application Store (Magasin d'applications) 23
volet Content (Contenu) dans Seagate Share 25
volet Drives (Disques) dans Seagate Dashboard 22
volet How to... dans Seagate Dashboard 22
volet My Applications (Mes applications) dans Seagate Dashboard 22
volet Shares (Partages) 25
voyant du disque 6, 11
voyant du GoFlex Home 6, 11
voyants 6, 66

W

What to do when a file already exists (Action à réaliser lorsqu'un fichier existe déjà) 53
Windows
ajout d'ordinateurs au GoFlex Home 14
configuration du GoFlex Home 12
installation du logiciel 12
Wipe (Nettoyer) 62