

Samsung Drive Manager

사용자 설명서

본 설명서의 내용은 예고 없이 변경될 수 있습니다.

별도의 설명이 없는 한 예제에 사용된 회사, 이름, 데이터 등은 실명이나 실제 데이터가 아닙니다. 클래러스(Clarus, Inc.)의 서면 승인 없이는 어떠한 형식으로도 이 설명서의 일부 또는 전체를 무단으로 복제하거나 사용할 수 없습니다.

이 설명서의 특허권, 상표 저작권, 지적 소유권은 클래러스(Clarus, Inc.)에 있습니다. 클래러스(Clarus, Inc.)와의 사용권 계약에 의거하여 계약서에 기재된 사항을 제외하고는 설명서의 구입이 특허권, 상표, 저작권, 지적소유권 등의 양도를 의미하는 것은 아닙니다.

Copyright © 2011-2013 by Clarus, Inc.
All right reserved.

제품문의
(주)클래러스 Clarus, Inc.

홈페이지
<http://www.samsung.com/sec>

Chapter 1 Samsung Drive Manager 시작

설치하기 전에

Samsung Drive Manager는 개인용 백업 솔루션 Samsung AutoBackup, 개인 정보 보호 솔루션 Samsung SecretZone, 보안 외장 하드 디스크 관리 솔루션 Samsung Secure Manager 그리고 삼성 외장하드 관리 도구로 구성되어 있습니다.

Samsung AutoBackup은 손쉽게 중요한 파일들을 백업할 수 있는 개인용 백업 솔루션입니다.

Samsung AutoBackup은 변경된 파일을 찾아서 자동 백업 (Real-Time Backup)을 수행하기 때문에 백업 시점에 대한 관리를 별도로 하지 않아도 항상 최신 백업 데이터가 저장됩니다.

Samsung SecretZone은 삼성 외장하드 일부를 암호화 디스크로 만들어 사용할 수 있게 해주는 개인용 정보 보호 솔루션입니다.

중요한 자료, 남에게 보여주고 싶지 않은 자료, 자신만의 비밀스러운 자료를 안전하게 보호하기 위한 완벽한 해결책으로 Samsung SecretZone을 사용함으로써 간편하고 쉽게 자료를 보호할 수 있습니다.

Samsung Secure Manager는 모든 데이터를 암호화하여 저장하는 삼성 보안 하드 디스크를 관리하는 솔루션입니다.

삼성 보안 하드 디스크에 저장된 데이터는 모두 암호화되어 중요한 자료를 안전하게 보호합니다. 또 데이터 저장 영역의 잠금/풀림을 통하여 하드 디스크의 분실, 도난 등의 문제에 대하여 걱정 없이 사용할 수 있습니다.

차례

CHAPTER 1 SAMSUNG DRIVE MANAGER 시작	1
설치하기 전에	2
차례	3
안전한 사용을 위한 주의사항	6
올바른 사용법	7
Samsung Drive Manager 사용을 위한 시스템 사양	8
하드 디스크 연결	9
프로그램 설치	10
프로그램 시작과 종료	19
CHAPTER 2 SAMSUNG DRIVE MANAGER 사용	21
2-1 SAMSUNG DRIVE MANAGER	22
실행하기	23
안전제거	24
보안 하드 디스크 풀림	25
2-2 SAMSUNG AUTOBACKUP	26
백업하기	27
복원하기	35
삭제하기	37
2-3 SAMSUNG SECRETZONE	39
보안 드라이브 생성	40
보안 드라이브 연결	46
보안 드라이브 분리	50
2-4 SAMSUNG SECURE MANAGER	52
보안 하드 디스크의 사용	53
2-5 진단	58
검사하기	59
2-6 공간 설정	61
디스크 공간 설정이란	61
데이터 영역 추가	61
데이터 영역 삭제	62

Chapter 1 Samsung Drive Manager 시작

데이터 영역 포맷.....	63
2-7 전원 설정.....	65
드라이브 전원 설정 이란.....	65
전원 설정하기.....	65
2-8 SECURE UNLOCK.....	68
Secure Unlock 사용.....	68
2-9 SAMSUNG PORTABLE SECRETZONE.....	70
Samsung Portable SecretZone 이란.....	70
CHAPTER 3 SAMSUNG DRIVE MANAGER 기능설명	73
3-1 SAMSUNG AUTOBACKUP.....	74
Samsung AutoBackup 화면.....	74
백업 작업 리스트.....	76
Samsung AutoBackup 화면 상단 기능.....	81
작업 생성.....	83
백업 원본 설정.....	85
백업 내용.....	88
백업 및 복원, 삭제 진행.....	97
로그.....	99
정보.....	102
백업 오류.....	103
3-2 SAMSUNG SECRETZONE.....	105
Samsung SecretZone 이란?.....	105
Samsung SecretZone 기능.....	106
보안 드라이브 연결/분리.....	106
보안 드라이브 삭제.....	107
보안 드라이브 설정.....	109
보안 드라이브 로그.....	114
3-3 SAMSUNG SECURE MANAGER.....	115
Samsung Secure Manager 기능.....	116
3-4 SAMSUNG DRIVE MANAGER UPDATE.....	120
Samsung Drive Manager Update란?.....	120
Samsung Drive Manager 업데이트 하기.....	121
용어정리	124

안전한 사용을 위한 주의사항

프로그램을 사용하기 전에 사용자는 사용자 시스템의 현재 상태를 정확하게 파악하고 적절한 준비를 하는 것이 좋습니다. 현재 시스템이 상당 기간 하드 디스크의 불필요한 파일 정리나 디스크 검사, 디스크 조각 모음 등을 통하여 시스템 정리를 하지 않은 경우에는 프로그램 사용 전에 이 과정을 거치는 것이 프로그램 사용이나 활용에 도움이 됩니다.

사용 중인 시스템에서 부팅 시에 여러 메시지가 출력되거나 사용 중에 시스템이 다운되는 현상이 나타나는 등 불안정한 시스템의 경우에는 이러한 문제를 해결하고 프로그램을 사용하는 것이 바람직합니다. 별다른 문제가 없는 것으로 판단되는 시스템의 경우에는 하드 디스크 검사 및 조각 모음, 불필요한 파일 정리 등을 통하여 시스템의 상태를 최적화한 후에 사용하시기 바랍니다.

주의: 삼성 외장하드를 사용하기 전에 반드시 설명서를 읽고 모든 내용을 이해하신 후에 사용하세요.

주의: 프로그램 사용 방법의 오류 또는 예상치 못한 시스템 문제 등의 원인으로 저장된 데이터가 손상될 수 있으니 중요한 데이터는 다른 곳에 백업해 놓으시기 바랍니다.

올바른 사용법

삼성 외장하드를 오랫동안 사용하고자 하실 경우에 다음과 같은 주의사항을 따라야 합니다.

정기적인 바이러스 검사

정기적으로 바이러스 검사를 실행하여 외장 하드 디스크를 바이러스 감염으로부터 보호합니다.

하드웨어 안전하게 제거

외장 하드 디스크를 종료하거나 USB 케이블을 분리하기 전에 반드시 “하드웨어 안전하게 제거” 기능을 사용하여 제거합니다.

Samsung Drive Manager 사용을 위한 시스템 사양

Samsung Drive Manager를 설치 및 사용하는데 필요한 시스템 최소 사양입니다.

	최소 사양
CPU	Intel Pentium III 1GHz 이상
Memory	512MB 이상
HDD	500MB 이상
O.S	Windows XP Family SP2 이상 or Window Vista Family or Windows 7 Windows 8 Internet Explorer 5.5 이상 (6.0 이상 권장)

하드 디스크 연결

삼성 외장하드와 사용자 PC를 연결할 수 있는 USB 케이블을 준비합니다. USB 케이블의 작은 단자를 삼성 하드 디스크에 연결, 큰 단자를 사용자 PC에 연결합니다.

전원 어댑터가 포함되어 있는 제품은 전원 어댑터를 연결하세요.

프로그램 설치

PC와 삼성 외장하드를 연결하면 잠시 후에 Samsung Drive Manager를 설치하기 위한 자동 실행 선택 화면이 나타납니다.

주의: Windows Vista/7/8의 경우에는 자동으로 실행되지 않기 때문에, 삼성 외장하드 내의 Samsung Drive Manager.exe를 직접 실행해야 합니다.

주의: OS 설정에 따라 자동 실행 화면이 나타나지 않을 수 있습니다. 이 경우에는 삼성 외장하드 내의 Samsung Drive Manager.exe를 직접 실행해야 합니다.

자동 실행 화면에서 Run Samsung Drive Manager를 선택한 후 [확인] 버튼을 클릭합니다.

[그림] Setup 선택 화면

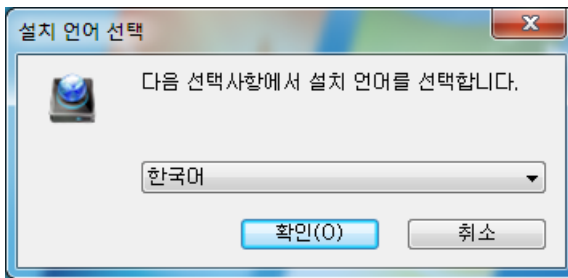


언어 선택

사용자 환경에 맞는 언어를 선택합니다.

1. 언어 선택 창 선택
2. 언어 선택
3. [확인] 선택

[그림] 언어 선택 화면



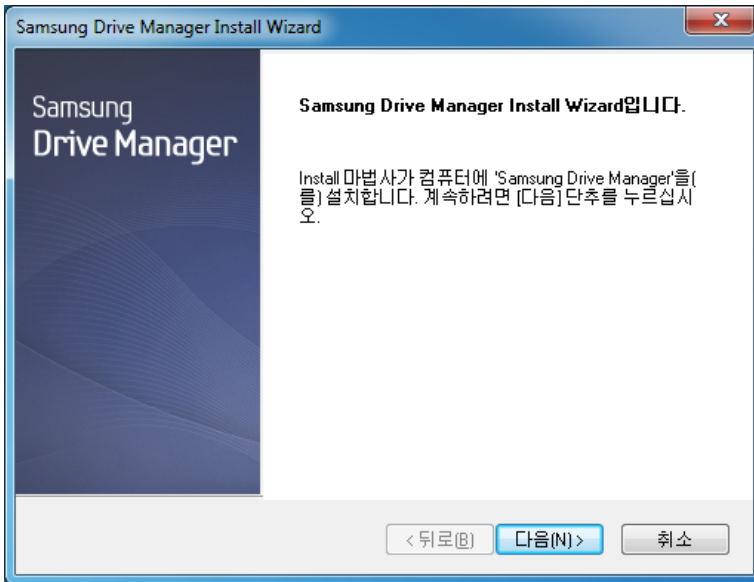
설치 진행

필요한 초기 작업을 진행한 후 설치 마법사 화면이 나타납니다.

Samsung Drive Manager 설치 화면에서 :

4. [다음 >] 버튼 클릭

[그림] Samsung Drive Manager 설치 마법사 화면



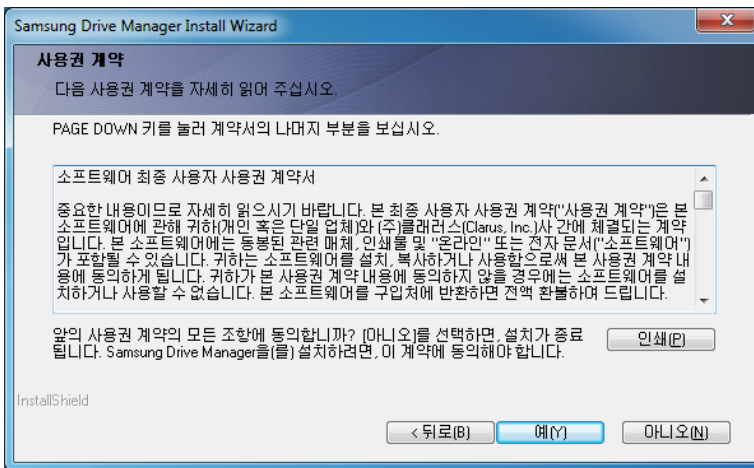
사용자 계약서

사용자 계약에 관한 안내 글을 보여주는 화면이 나타납니다.

최종 사용자 사용권 계약서를 잘 읽어보시고 동의할 경우 :

5. [예] 버튼 클릭

[그림] 사용자 계약서 표시 마법사 화면



주의: Samsung Drive Manager 설치를 진행하기 위해서는 사용자 사용권 계약서를 읽고 이에 동의해야 합니다.

설치 폴더 선택

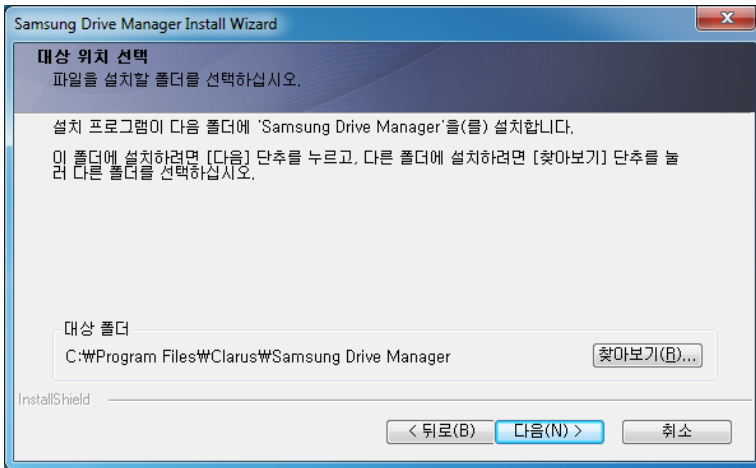
Samsung Drive Manager를 설치할 폴더를 지정하는 화면이 나타납니다.

Samsung Drive Manager 프로그램의 기본 설치 폴더의 위치는 C:\Program Files\Clarus\Samsung Drive Manager 입니다.

[찾아보기] 로 설치 폴더 변경 또는 기본 폴더 지정 후 :

6. [다음 >] 버튼 클릭

[그림] 설치 경로 지정 마법사 화면

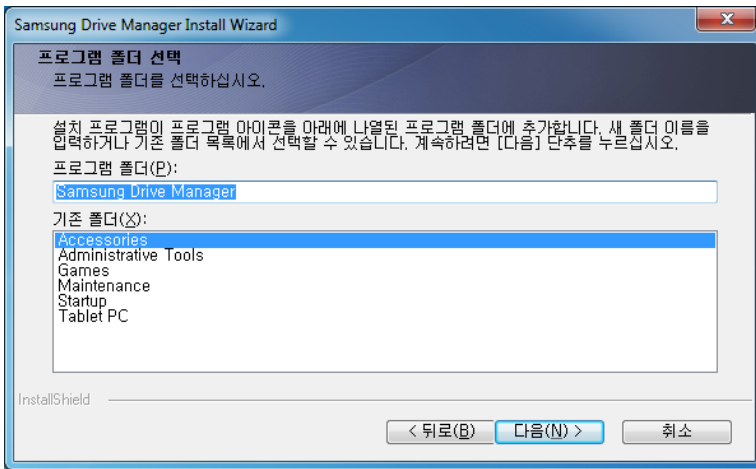


Chapter 1 Samsung Drive Manager 시작

프로그램 폴더 선택 화면이 나타나면 Samsung Drive Manager의 아이콘들을 등록할 프로그램 폴더를 지정한 후 :

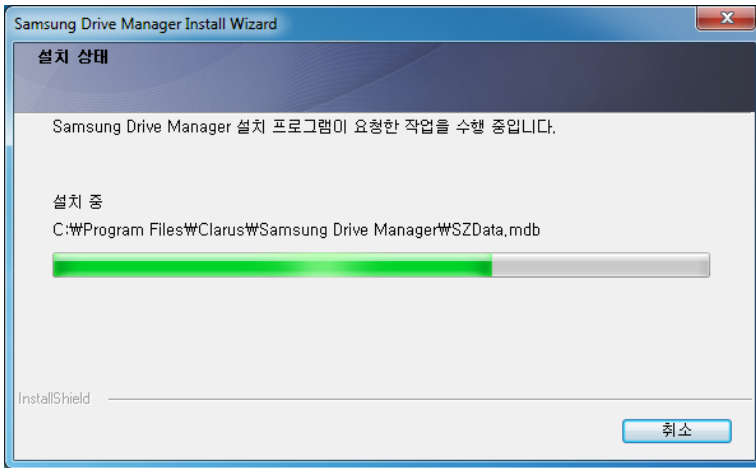
7. [다음 >] 버튼 클릭

[그림] 프로그램 폴더 지정 마법사 화면



Chapter 1 Samsung Drive Manager 시작

[그림] 설치 상태 표시 마법사 화면



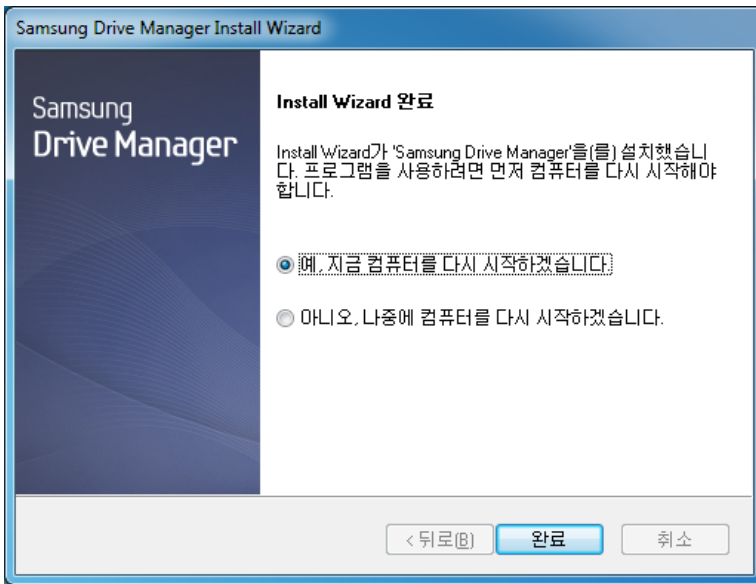
Chapter 1 Samsung Drive Manager 시작

프로그램의 설치가 완료되면 컴퓨터의 재시작 실행 여부를 결정합니다.

재시작 실행 여부를 결정한 후 :

8. [완료] 버튼 클릭

[그림] 설치 완료 표시 마법사 화면



주의: Samsung Drive Manager 프로그램의 정상적인 실행을 위해서는 안내에 따라 반드시 컴퓨터를 다시 시작해 주시기 바랍니다.

Chapter 1 Samsung Drive Manager 시작

이로써 Samsung Drive Manager의 설치가 정상적으로 완료되었습니다.

프로그램 시작과 종료

이제부터 Samsung Drive Manager를 사용하는 방법에 대하여 알아보겠습니다.

[그림] Samsung Drive Manager 아이콘

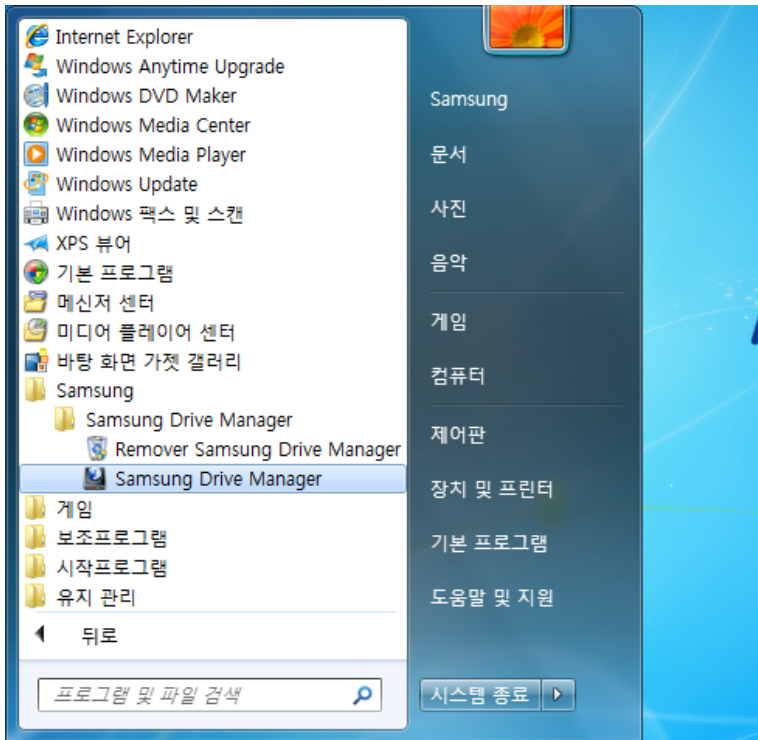


윈도우 시작메뉴의 **시작 -> 프로그램 -> Samsung -> Samsung Drive Manager -> Samsung Drive Manager** 버튼을 순서대로 눌러 **Samsung Drive Manager** 프로그램을 실행합니다.

바탕화면에 바로 가기 아이콘을 선택하여 프로그램을 실행할 수도 있습니다.

Chapter 1 Samsung Drive Manager 시작

[그림] Samsung Drive Manager 실행하기 화면



Chapter 2 Samsung Drive Manager 사용

2-1 Samsung Drive Manager

Samsung Drive Manager는 개인용 백업 솔루션 Samsung AutoBackup, 개인 정보 보호 솔루션 Samsung SecretZone, 보안 외장 하드 디스크 관리 솔루션 Samsung Secure Manager 그리고 삼성 외장하드 관리 도구로 구성되어 있습니다.

실행하기

각각의 프로그램은 Samsung Drive Manager 창에서 버튼을 클릭하여 실행할 수 있습니다.

Samsung Drive Manager 화면에서:

[그림] Samsung Drive Manager 화면



1. 실행할 프로그램 버튼 클릭
2. 선택한 프로그램 화면으로 전환

안전제거

연결된 삼성 외장하드의 안전제거를 진행합니다.



안전 제거 버튼

주의: 안전제거 시 Samsung AutoBackup, Samsung SecretZone의 작업이 중지됩니다.

[그림] 안전제거 화면



1. 제거할 삼성 외장하드 선택
2. [안전제거] 버튼 클릭

보안 하드 디스크 풀림

선택된 외장 하드 디스크가 보안 하드 디스크이고, 잠금 상태일 경우 선택할 수 있습니다.

보안 하드 디스크 풀림을 선택하여 보안 하드 디스크의 데이터 영역을 나타내게 할 수 있습니다.



하드 디스크 풀림 버튼

주의: 보안 기능을 지원하지 않는 하드 디스크에서는 이 기능을 사용할 수 없습니다.

2-2 Samsung AutoBackup

Samsung AutoBackup은 파일 단위로 로컬 및 네트워크 상에서 백업할 수 있는 개인용 백업 솔루션(Backup Solution)입니다.

Samsung AutoBackup으로 하나의 백업 대상을 주기적으로 반복 백업하는 경우, 처음 백업할 때에만 모든 데이터를 백업(Full Backup)하고, 이후부터는 지속적으로 백업 대상 데이터를 감시하면서 변경된 데이터만을 바로 백업할 수 있는 자동 백업(Real-Time Backup)을 수행하기 때문에 쉽고 편리한 사용성을 제공합니다. 그리고 디스크 기반의 백업에 최적화함으로써 빠른 복원을 제공합니다.

Samsung AutoBackup을 이용하여 백업을 하기 위해서는 먼저 백업 작업을 생성해야 합니다. 생성된 작업으로 사용자는 백업 및 복원, 삭제 작업과 백업 장치 관리를 할 수 있습니다.

백업하기

Samsung AutoBackup 화면에서 “백업 생성” 버튼을 클릭하면 작업 생성 화면으로 이동합니다.

Samsung AutoBackup 화면에서 :

[그림] Samsung AutoBackup 초기 화면



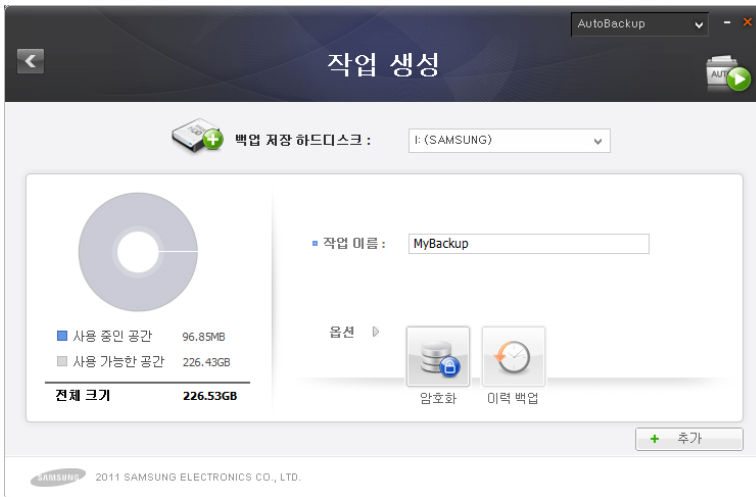
1. [+] 버튼 클릭

작업 생성

백업된 파일이 저장되는 하드 디스크 선택 및 백업 옵션 등을 설정합니다.

2. [백업 저장 하드 디스크]에서 “I:(새볼륨) 드라이브” 선택
3. 작업 이름에서 에서 “MyBackup”을 입력
4. [추가] 버튼 클릭

[그림] 작업 생성 화면



주의: 백업 저장 하드 디스크는 삼성 외장하드만 선택할 수 있습니다.

주의: 위 그림 및 절차는 예제이므로 참고용으로만 이해하시기 바랍니다.

SafetyKey 설정

SafetyKey는 백업된 데이터를 안전하게 보호하기 위한 암호화 키로써 “암호화 백업”과 백업 장치 비밀번호로 사용됩니다.

5. [SafetyKey]란에 비밀번호를 입력
6. [SafetyKey 확인]에 동일한 비밀번호를 입력
7. 힌트를 입력
8. [확인] 버튼 클릭

[그림] SafetyKey 설정 화면



The image shows a 'SafetyKey 설정' (SafetyKey Setup) dialog box. It has a dark header bar with the title and a close button. Below the header, there is a lock icon and the title 'SafetyKey 설정'. A descriptive text states: 'SafetyKey는 백업 데이터와 백업 장치를 안전하게 보호하기 위해 사용됩니다.' (SafetyKey is used to securely protect backup data and backup devices). There are three input fields: 'SafetyKey 설정' (SafetyKey Setup), 'SafetyKey 확인' (SafetyKey Confirmation), and '힌트' (Hint). A red warning icon and text at the bottom left state: '주의: SafetyKey는 분실하지 않도록 주의해 주시기 바랍니다.' (Caution: Please be careful not to lose SafetyKey). A '확인' (Confirm) button is located at the bottom right.

주의: SafetyKey의 길이는 최소 6자에서 최대 15자 입니다.

주의: SafetyKey는 백업 작업을 생성할 때 한번만 설정할 수 있으니 비밀번호를 분실하지 않도록 주의하세요.

SafetyKey 입력이 완료되면 백업할 파일을 선택할 수 있는 백업 원본 설정화면으로 자동으로 전환됩니다.

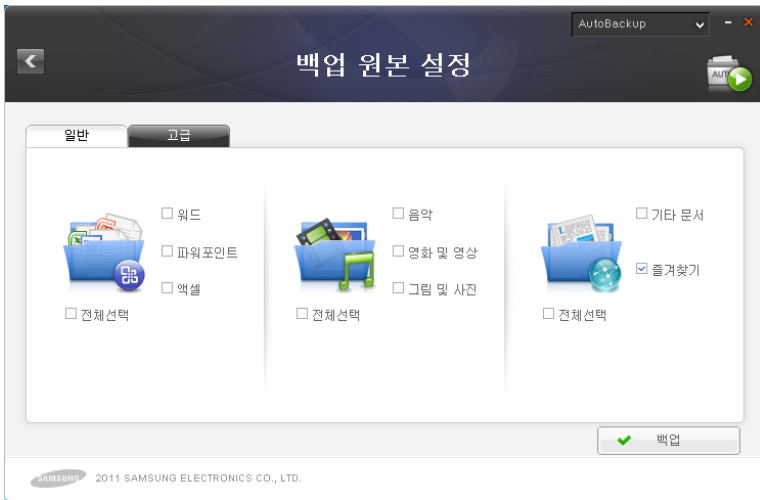
백업 원본 설정

백업할 대상 파일들과 옵션 등을 설정할 수 있습니다.
백업 원본 설정은 일반 설정과 고급 설정 2가지가 있습니다.
일반 설정에서는 사용자가 자주 사용하는 파일들을 쉽게 선택할 수 있고 고급 설정에서는 탐색기와 비슷한 환경에서 직접 백업 대상 파일을 선택할 수 있습니다.

9. [일반 설정] 선택
10. [즐거찾기]를 선택
11. [백업] 버튼 클릭

[백업] 버튼을 클릭하면 자동으로 백업 진행 화면으로 전환됩니다.

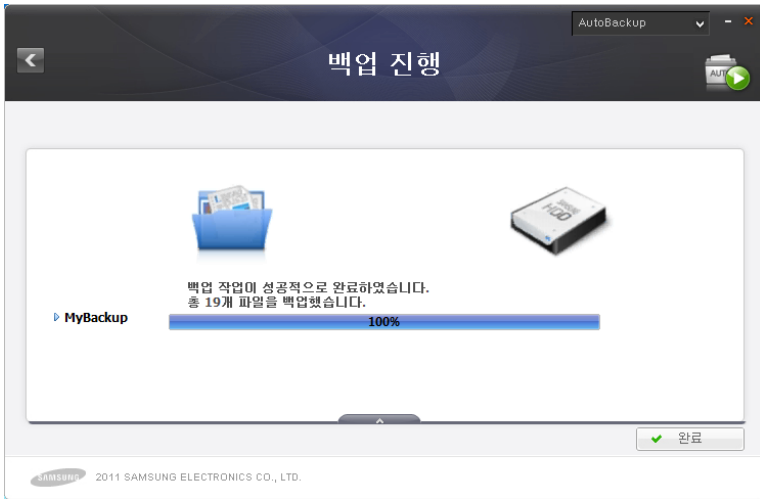
[그림] 원본 설정 화면



백업 진행

선택한 백업 원본 파일이 백업 진행되는 것을 확인할 수 있습니다.

[그림] 백업 진행 화면



백업이 완료된 후 [완료] 버튼을 클릭하면 Samsung AutoBackup 화면으로 전환됩니다. Samsung AutoBackup 화면에서 새로 생성된 작업과 정보들을 확인할 수 있습니다.

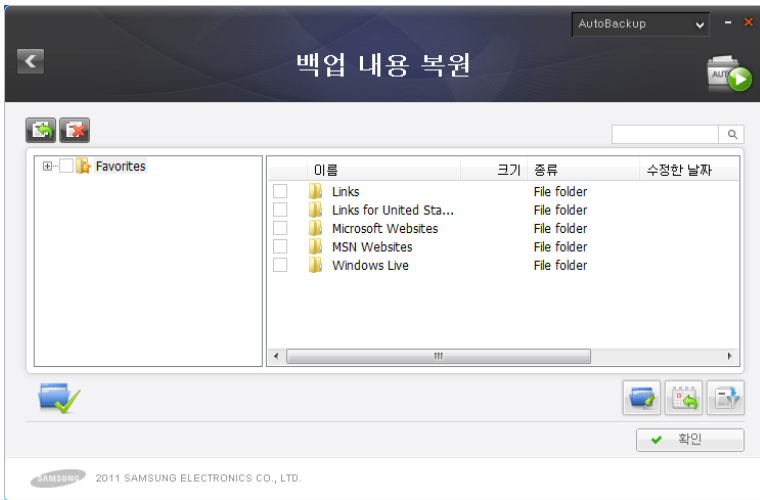
12. [완료] 버튼 클릭

[그림] 백업 완료 후 화면



백업된 파일들은 작업의 [백업 내용]을 선택하면 확인할 수 있습니다.

[그림] 백업 내용 화면



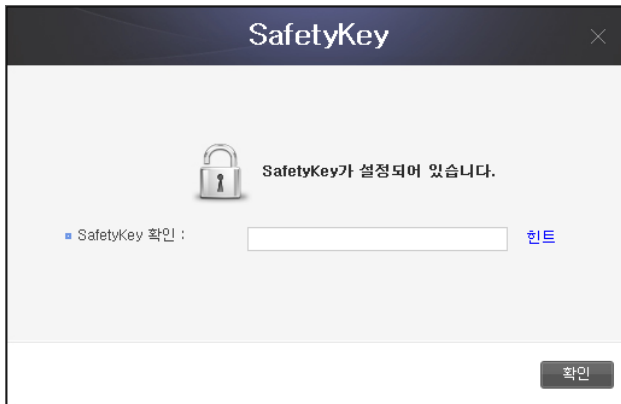
복원하기

백업 내용 화면에서 백업된 폴더나 파일을 선택하여 복원, 삭제 작업을 할 수 있습니다.

1. [즐거찾기] 폴더를 선택
2. [확인] 버튼을 선택

복원이 진행되기 전에 보안을 위하여 SafetyKey 확인 후 복원이 진행이 됩니다. 자동으로 복원 진행 화면으로 전환됩니다

[그림] SafetyKey 확인 화면



복원 진행

복원이 진행되는 것을 확인할 수 있습니다.

[그림] 복원 진행 화면



삭제하기

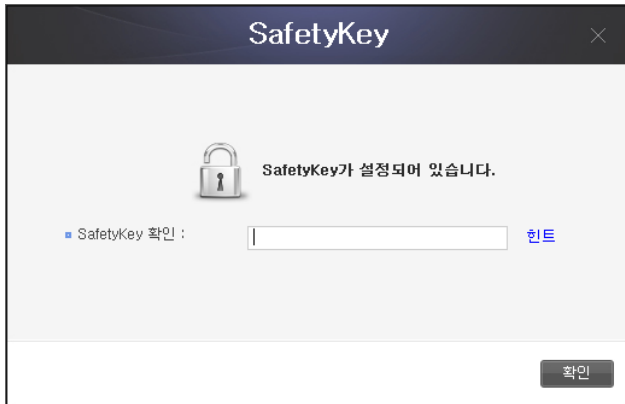
백업된 데이터 중 더 이상 필요없는 백업 데이터를 삭제하는 기능입니다.

백업 내용 화면에서 [삭제] 버튼을 선택 후 백업된 폴더나 파일을 선택하여 삭제 작업을 할 수 있습니다.

1. [즐거찾기] 폴더를 선택
2. [확인] 버튼을 선택

삭제가 진행되기 전에 보안을 위하여 SafetyKey 확인 후 삭제가 진행이 됩니다.

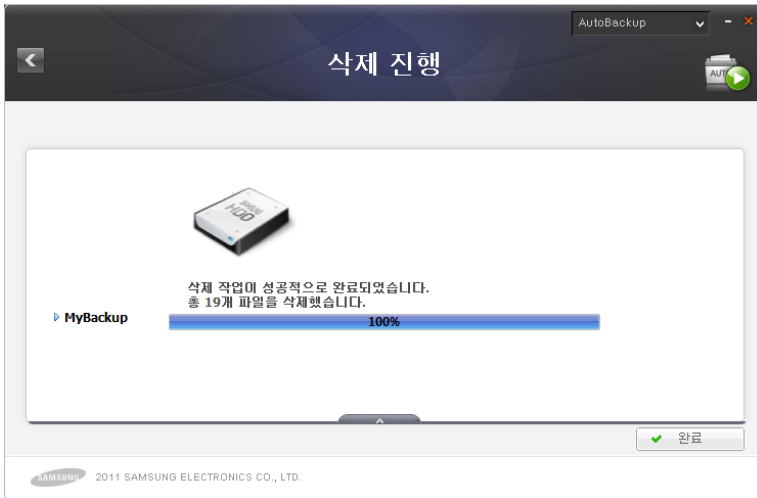
[그림] SafetyKey 확인 화면



삭제 진행

삭제가 진행되는 것을 확인할 수 있습니다.

[그림] 삭제 진행 화면



2-3 Samsung SecretZone

Samsung SecretZone은 삼성 외장하드 일부를 암호화 디스크로 만들어 사용할 수 있게 해주는 개인용 정보 보호 솔루션입니다.

중요한 자료, 남에게 보여주고 싶지 않은 자료, 자신만의 비밀스러운 자료를 안전하게 보호하기 위한 완벽한 해결책으로 Samsung SecretZone을 사용함으로써 자료를 보호할 수 있습니다.

Samsung SecretZone을 사용하기 위해서는 먼저 보안 드라이브를 생성해야 합니다. 이렇게 보안 드라이브를 생성함으로써 사용자는 사용자만의 공간으로 사용할 수 있습니다.

주의: 보안 드라이브 생성은 삼성 외장하드에만 생성할 수 있습니다.

보안 드라이브 생성

Samsung SecretZone을 사용하기 위해서는 먼저 보안 드라이브 생성을 해야 합니다.

Samsung SecretZone 초기 화면에서 [보안 드라이브] 버튼을 선택하면 보안 드라이브 생성 화면으로 이동됩니다.

Samsung SecretZone 화면에서:

[그림] Samsung SecretZone 초기 화면



1. [+] 버튼 클릭
2. 보안 드라이브 생성 화면으로 전환

보안 드라이브 저장 위치를 선택 후 보안 드라이브 이름, 보

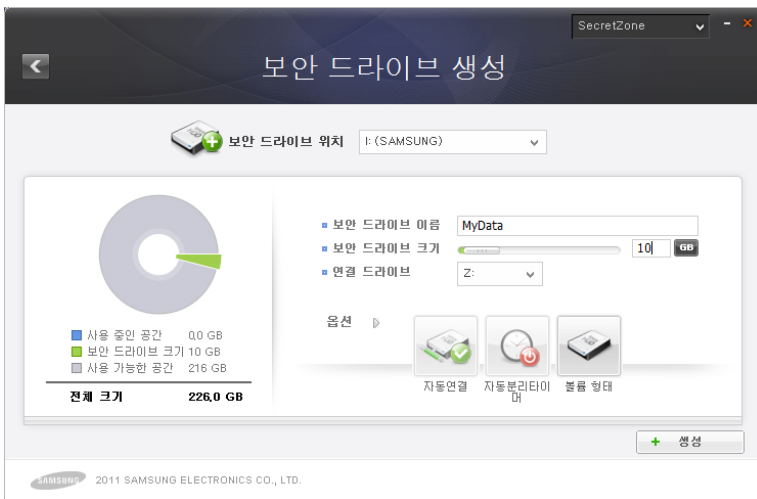
Chapter 2 Samsung Drive Manager 사용

안 드라이브 크기, 연결 드라이브를 설정합니다.

보안 드라이브의 크기는 볼륨 형태에 따라 설정할 수 있는 크기가 다릅니다.

주의: 선택된 외장 하드 디스크의 파일 시스템이 FAT인 경우 일반 보안 드라이브 생성만 가능합니다.

[그림] 보안 드라이브 생성 화면



3. [보안 드라이브 위치] 선택
4. [보안 드라이브 이름]에 "My Data" 입력
5. [보안 드라이브 크기]를 10GB로 설정
6. [연결 드라이브]를 "Z"로 설정
7. [생성] 버튼 클릭

위 과정을 완료하면 보안 드라이브의 비밀번호 설정 화면이 나타납니다.

일반 보안 드라이브(기본 설정)

설정된 보안 드라이브 크기만큼 한번에 생성하는 옵션입니다. 보안 드라이브를 한번에 생성하므로 생성 후 생성된 크기 전체를 사용할 수 있습니다.

동적 보안 드라이브

최대 보안 드라이브 크기를 설정한 후 사용 정도에 따라 점차 보안 드라이브 크기를 자동으로 확장하는 옵션입니다. 사용량에 따라 크기를 확장하므로, 디스크를 효율적으로 사용할 수 있습니다.

주의 : FAT/FAT32로 포맷된 삼성 외장하드에 일반 보안 드라이브를 생성하는 경우 10GB를 우선 생성하고 설정한 크기만큼 계속해서 확장됩니다. 생성된 10GB는 바로 사용할 수 있습니다.

주의: 동적 보안 드라이브는 최소 20GB이상 설정해야 사용할 수 있습니다.

주의 : 동적 보안 드라이브는 사용량에 따라 확장하므로 초기 생성 후 연결된 보안 드라이브의 크기는 20GB로 나타납니다.

주의: 보안 하드 드라이브의 볼륨 형태는 생성후 변경할 수 없습니다.

주의: 위 그림 및 절차는 예제이므로 참고용으로만 이해하시기 바랍니다.

[그림] 보안 드라이브 비밀번호 설정 화면



비밀번호 설정

보안 드라이브 비밀번호를 설정합니다.

■ 비밀번호

■ 비밀번호 확인

■ 힌트

ⓘ 주의: 보안 비밀번호를 분실하지 않도록 주의해 주시기 바랍니다.

확인

8. [보안 비밀번호] 입력
9. [보안 비밀번호 확인] 입력
10. [힌트] 입력
11. [설정] 버튼 클릭

위 과정을 완료한 후 보안 드라이브 생성 화면에서 진행 과정이 보여진 후 생성이 “완료” 되면 초기 화면(보안 드라이브 목록)으로 화면이 전환됩니다.

[그림] 보안 드라이브 생성 완료 화면

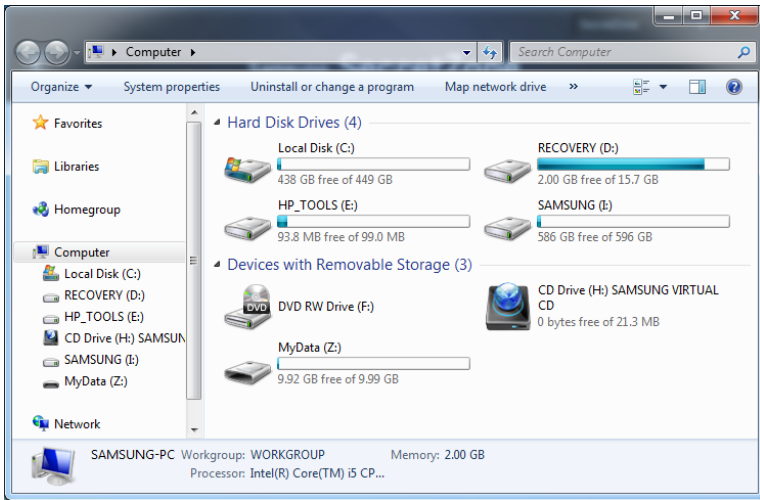


주의: 보안 하드 드라이브 암호의 길이는 최소 6자에서 최대 15자입니다.

주의: 보안 드라이브 비밀번호 분실 시 보안 드라이브 연결을 할 수 없으므로 비밀번호를 분실하지 않도록 주의하세요.

Chapter 2 Samsung Drive Manager 사용

[그림] 생성 완료 후 탐색기 화면



보안 드라이브 연결

보안 드라이브 연결은 기존에 만들어진 보안 드라이브를 사용자가 사용할 수 있도록 윈도우 탐색기에 보안 드라이브로 연결해주는 기능입니다.

Samsung SecretZone 화면에서 :

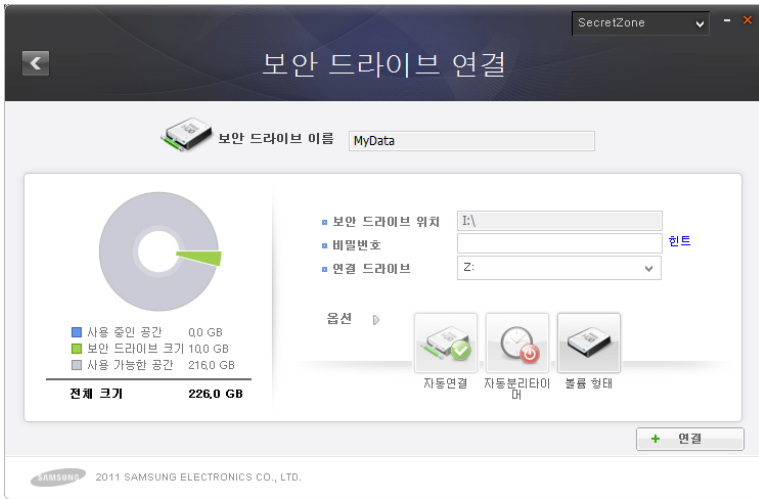
[그림] 연결할 보안 드라이브 선택 화면



1. 리스트에서 연결할 보안 드라이브 선택
2. [연결] 버튼 클릭

선택한 보안 드라이브 이름 확인 후 보안 드라이브 비밀번호, 연결 드라이브, 보안 드라이브 옵션을 설정합니다.

[그림] 보안 드라이브 연결 화면



3. [비밀번호] 입력
4. [연결 드라이브] 선택
5. [연결] 버튼 클릭

주의: 보안 드라이브 힌트 선택 시 설정했던 보안 드라이브 힌트를 볼 수 있습니다.

연결이 완료되면 Samsung SecretZone 보안 드라이브 목록 화면에 연결된 보안 드라이브의 정보를 확인하실 수 있습니다.

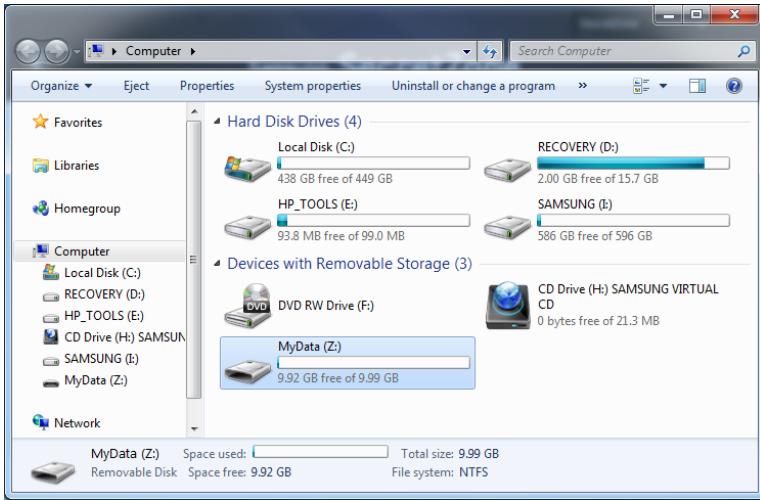
Chapter 2 Samsung Drive Manager 사용

[그림] 보안 드라이브 연결 완료 화면



Chapter 2 Samsung Drive Manager 사용

[그림] 연결 완료 후 탐색기 화면



주의: "자동 연결" 체크 후 삼성 외장하드 재 연결 시 보안 드라이브가 바로 연결이 안 되는 경우가 발생할 수 있습니다. 이 경우 삼성 외장하드 연결 후 조금만 기다리면 정상적으로 연결됩니다.

보안 드라이브 분리

보안 드라이브 분리는 윈도우 탐색기에 연결되어 있는 보안 드라이브의 연결을 끊는 기능입니다.

보안 드라이브 분리를 하면 탐색기에서 보안 드라이브에 접근할 수 없습니다.

Samsung SecretZone 화면에서 :

[그림] 분리할 보안 드라이브 선택 화면



1. 리스트에서 분리할 보안 드라이브 선택
2. [분리] 버튼 클릭

[그림] 보안 드라이브 분리 완료 화면



보안 드라이브 끊기를 할 때, 탐색기에서 보안 드라이브를 선택하고 있는 경우 또는 다른 응용 프로그램이 보안 드라이브의 파일이나 보안 드라이브 자체를 열고 있는 경우에는 분리에 다소 시간이 소요될 수 있습니다.

주의: 연결된 삼성 외장하드를 컴퓨터에서 제거 시, 저장된 데이터와 보안 드라이브의 손상을 막기 위해서 반드시 "하드웨어 안전 제거"를 실행하여 제거를 해야 합니다.

주의: 보안 드라이브에 대용량 파일 또는 다량의 파일을 복사/저장 후 곧바로 "연결 끊기" 시도 시 오류가 발생 할 수 있습니다. 보안 드라이브 "연결 끊기"시 약 1분 정도 기다린 후 실행하여 주시기 바랍니다.

2-4 Samsung Secure Manager

Samsung Secure Manager는 디스크 전체를 암호화하여 저장하는 삼성 보안 하드 디스크를 관리하는 소프트웨어입니다.

삼성 보안 하드 디스크에 저장된 데이터는 모두 암호화 해서 저장되므로 중요한 자료를 안전하게 보호합니다. 또 데이터 저장 영역의 잠금/풀림을 통하여 하드 디스크의 분실, 도난 등의 문제에 대하여 걱정 없이 사용할 수 있습니다.

주의: 하드 디스크가 보안 기능을 지원하지 않는 경우 Samsung Secure Manager를 사용할 수 없습니다.

보안 하드 디스크의 사용

Samsung Secure Manager를 사용하기 위해서는 먼저 보안 하드 디스크의 암호를 설정해야 합니다. 이렇게 해당 보안 하드 디스크의 암호를 설정함으로써 사용자는 보다 안전하게 하드 디스크를 사용하고 관리할 수 있습니다.

비밀번호 설정

Samsung Secure Manager 화면에서

1. 메뉴의 [비밀번호 설정] 선택

[그림] Samsung Secure Manager 화면

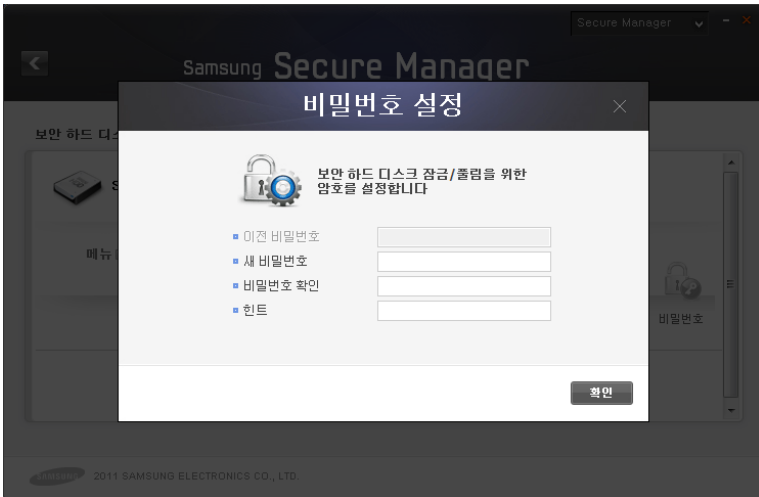


Chapter 2 Samsung Drive Manager 사용

비밀번호 설정 화면에서:

2. [새 비밀번호] 와 [비밀번호 확인] 입력
3. [힌트] 입력
4. [확인] 버튼 클릭

[그림] 비밀번호 설정 화면



보안 하드 디스크 사용을 위한 비밀번호 설정이 완료되었습니다.

보안 하드 디스크를 다시 연결하면 잠금 상태로 연결이 됩니다.

주의: 보안 하드 디스크 암호의 길이는 최소 6자에서 최대 15자입니다.

주의: 설정한 암호는 분실하지 않도록 주의하시기 바랍니다.

보안 하드 디스크 풀림

암호가 설정된 보안 하드 디스크를 연결하면 데이터 저장 영역이 컴퓨터에 나타나지 않아서 사용할 수 없습니다. 이렇게 숨겨진 데이터 저장 영역은 설정된 비밀번호를 입력해서 잠금을 풀어야 사용할 수 있습니다.

Samsung Secure Manager 화면에서:

1. 메뉴의 [풀림 버튼] 선택

[그림] Samsung Secure Manager 화면



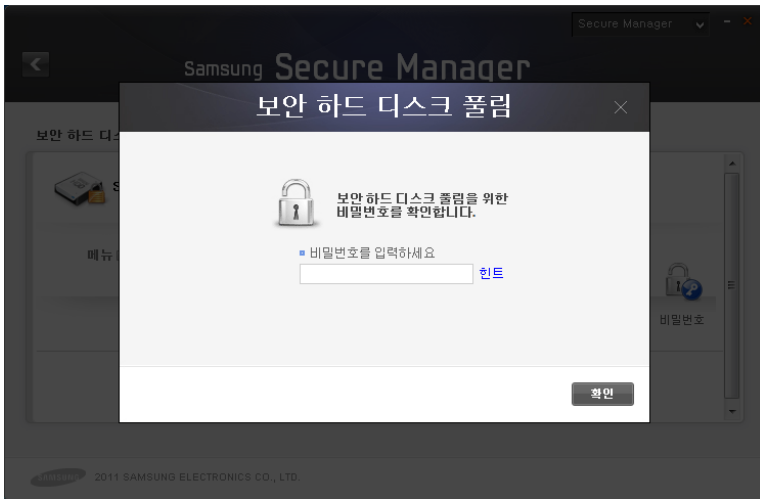
Chapter 2 Samsung Drive Manager 사용

보안 디스크 풀림 화면에서:

2. 보안 비밀번호 입력
3. [확인] 버튼 클릭

보안 디스크 풀림이 완료되면 보안 하드 디스크의 데이터 영역이 나타나고 저장된 내용을 확인할 수 있습니다.

[그림] 보안 디스크 풀림 화면



Samsung Drive Manager가 설치되지 않은 경우에는 보안 하드 디스크의 CD 영역에 저장된 Secure Unlock_win.exe를 실행하여 보안 하드 디스크를 풀 수 있습니다.

외장하드 잠금 설정 후 Mac OS에 연결 시에는 Secure

Chapter 2 Samsung Drive Manager 사용

Unlock_mac을 실행하세요

Secure Unlock에 대한 자세한 내용은 2-8 Secure Unlock 항목을 참고하세요.

2-5 진단

하드 디스크의 진단을 통해서 하드 디스크의 문제점을 확인할 수 있습니다.

주의: 검사 진행 중에는 연결된 삼성 외장하드가 컴퓨터와 분리되지 않도록 주의해야 합니다. 만약, 검사 진행 중 하드 디스크 분리 또는 연결 해제 시 하드 디스크가 손상될 수 있습니다.

검사하기

Samsung Drive Manager 화면에서:

1. [진단] 버튼 클릭.

[그림] Samsung Drive Manager 화면



진단 화면에서:

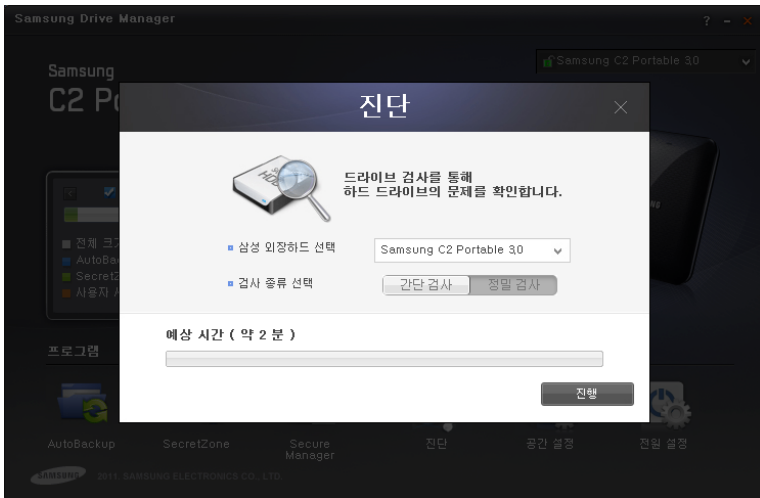
2. 검사할 외장 하드 디스크를 선택
3. 간단 검사 또는 정밀 검사 선택
4. [진행] 버튼 클릭

주의 : 정밀 검사의 경우 시간이 오래 걸릴 수 있습니다. 검사 시작

Chapter 2 Samsung Drive Manager 사용

전 검사 시간을 확인하세요.

[그림] 진단 화면



2-6 공간 설정

디스크 공간 설정이란

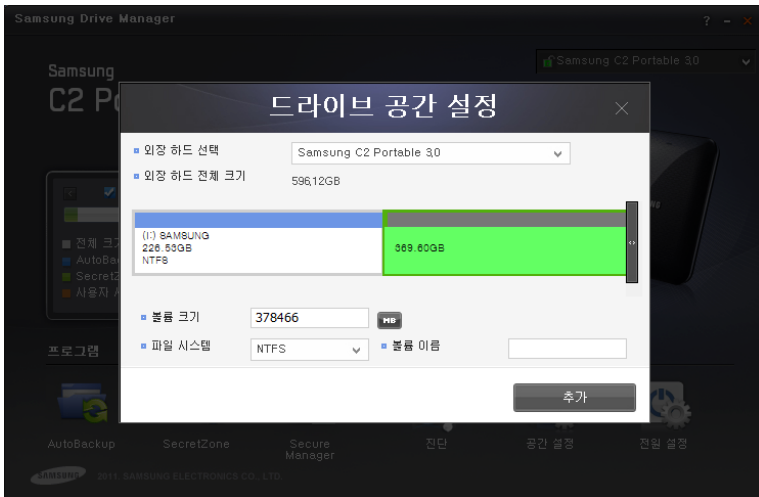
디스크 공간 설정 도구는 삼성 외장하드의 데이터 영역 (Partition)의 생성, 삭제, 포맷 기능을 제공하는 도구입니다.

데이터 영역 추가

할당되지 않은 삼성 외장하드 공간을 사용자가 이용할 수 있는 데이터 저장 공간으로 만드는 기능입니다.

데이터 영역의 추가는 아래 방법으로 진행합니다.

[그림] 데이터 영역 추가 화면



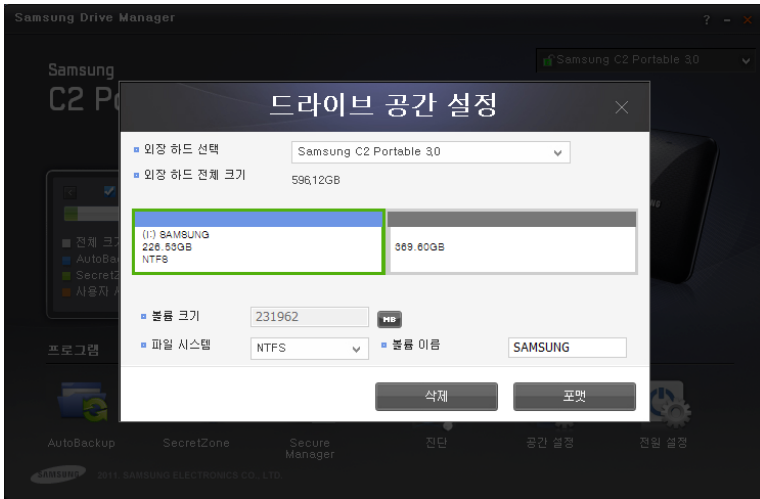
1. 할당되지 않은 영역을 선택
2. 볼륨 크기에 생성할 데이터 영역 크기 입력
 - i. 슬라이드 바를 생성할 크기만큼 이동한다
 - ii. 볼륨 크기에 생성할 크기를 입력한다
3. 파일 시스템 지정 및 볼륨 이름 입력
4. [추가] 버튼 클릭

데이터 영역 삭제

생성되어 있는 데이터 영역 중 더 이상 필요없는 영역을 삭제하는 기능입니다.

데이터 영역 삭제는 아래 방법으로 진행합니다.

[그림] 데이터 영역 삭제 화면



1. 삭제할 데이터 영역을 선택
2. [삭제] 버튼 클릭

주의: 데이터 영역을 삭제하면, 해당 영역에 저장된 모든 데이터가 삭제되며 복구가 불가능합니다.

데이터 영역 포맷

선택한 데이터 영역의 내용을 모두 삭제하고 아무것도 저장되지 않은 깨끗한 상태로 설정하는 기능입니다.

데이터 영역 포맷은 아래 방법으로 진행합니다.

1. 포맷할 데이터 영역을 선택

Chapter 2 Samsung Drive Manager 사용

2. 파일 시스템 지정 및 볼륨 이름 입력
3. [포맷] 버튼 클릭

주의: 데이터 영역을 포맷하면, 해당 영역에 저장된 모든 데이터가 삭제되며 복구가 불가능합니다.

2-7 전원 설정

드라이브 전원 설정 이란

하드 디스크의 전원 설정을 통해서 에너지를 절약할 수 있습니다.

외장 하드 디스크를 설정된 시간 동안 사용하지 않을 경우 자동으로 대기 모드로 진입하는 기능입니다.

주의 : OS 전원 옵션 설정 시 이 옵션은 적용되지 않을 수 있습니다.

주의 : 전원 설정을 지원하지 않는 외장 하드 디스크는 이 기능을 사용할 수 없습니다.

전원 설정하기

Samsung Drive Manager 화면에서:

1. [전원 설정] 버튼 클릭

[그림] Samsung Drive Manager 화면

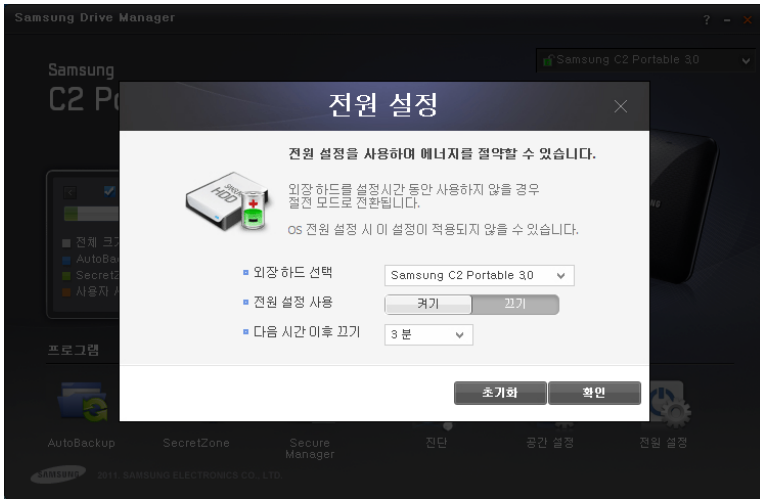


전원 설정 화면에서:

2. 설정할 외장 하드 디스크를 선택
3. 전원 설정 사용을 선택
4. [켜기]를 선택한 경우:
[다음 시간 이후 끄기]에서 시간을 설정
5. [설정] 버튼 클릭

정보: 초기화는 공장 출하 시 기본 설정 값으로 [전원 설정 사용 - 켜기], [다음 시간 이후 끄기 - 5분]으로 설정됩니다.

[그림] 전원 설정 화면



2-8 Secure Unlock

Secure Unlock은 Samsung Drive Manager 프로그램이 설치되지 않은 컴퓨터에 삼성 보안 하드 디스크를 연결했을 때, 잠겨있는 보안 하드 디스크를 풀기 위한 소프트웨어입니다.

별도의 설치 없이 Secure Unlock를 통해서 간단하게 보안 하드 디스크를 풀 수 있습니다.

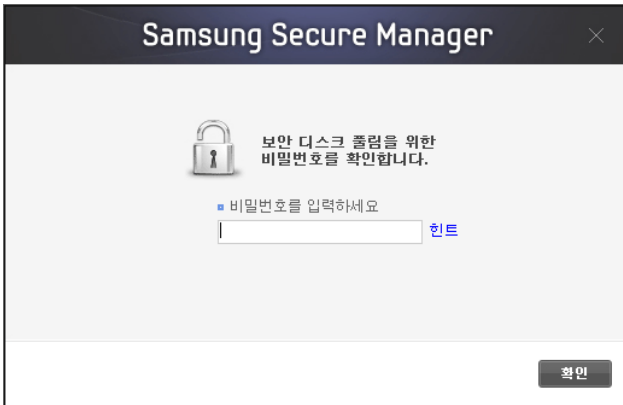
주의: 하드 디스크가 보안 기능을 지원하지 않는 경우 Secure Unlock를 사용할 수 없습니다.

Secure Unlock 사용

Secure Unlock는 다음 두 가지 방법으로 실행할 수 있습니다.

1. 보안 외장 하드 디스크를 컴퓨터에 연결하면 나타나는 자동 실행 창의 "Run Samsung Drive Manager"을 선택
2. 보안 CD 드라이브의 Secure Unlock_win.exe을 실행

[그림] Samsung Secure Manager Unlock 화면



Samsung Secure Manager 창에서:

3. 비밀번호 입력
4. [확인] 버튼 클릭

보안 하드 디스크의 잠금 상태가 풀림 상태가 되고, 보안 하드 디스크의 데이터 영역이 나타납니다.

Mac OS에서는 Secure Unlock_mac을 실행한 후 비밀번호를 입력하세요.

주의: 보안 하드 디스크가 풀림 상태에서 실행하면 Secure Unlock은 자동으로 종료 됩니다.

2-9 Samsung Portable SecretZone

Samsung Portable SecretZone 이란

Samsung Drive Manager 프로그램이 설치되지 않은 PC에서 Samsung SecretZone에서 사용하던 보안 드라이브를 사용하고자 할 때 보안 드라이브를 연결/분리해주는 도구입니다.

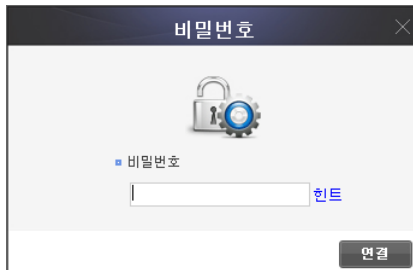
별도의 설치 없이 Samsung Portable SecretZone를 통해서 간단하게 보안 드라이브를 연결/분리할 수 있습니다.

연결

Samsung Portable SecretZone 화면에서:

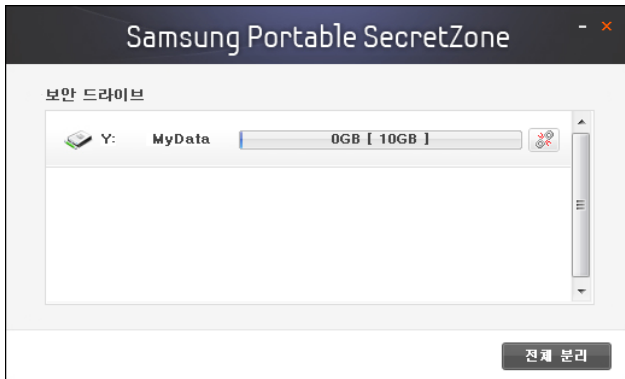
1. 연결할 보안 드라이브 선택
2. [연결] 버튼 클릭

[그림] 보안 드라이브 비밀번호 입력 화면



3. [비밀번호] 입력

[그림] Samsung Portable SecretZone 연결 화면

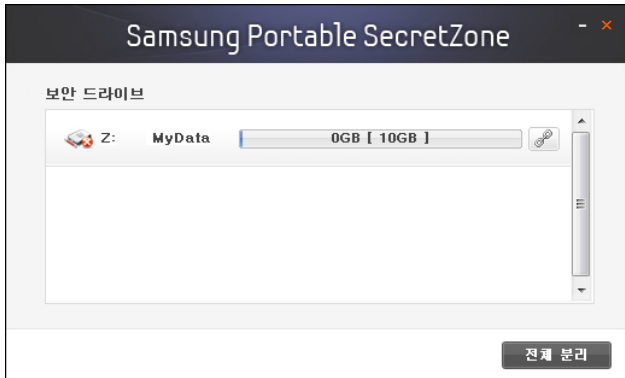


분리

Samsung Portable SecretZone 화면에서:

1. 분리할 보안 드라이브 선택
2. [분리] 버튼 클릭

[그림] Samsung Portable SecretZone 분리 화면



[전체 분리] 시 연결된 모든 보안 드라이브가 분리됩니다.

주의: Samsung Portable SecretZone 종료 시 연결된 모든 보안 드라이브가 분리됩니다.

Chapter 3 Samsung Drive Manager 기능 설명

3-1 Samsung AutoBackup

Samsung AutoBackup 화면

Samsung AutoBackup 화면은 백업을 위한 작업을 생성 및 수정, 삭제를 할 수 있는 관리 기능을 제공합니다.

백업 작업이 생성되면 아래의 그림과 같은 화면이 나타납니다.

[그림] Samsung AutoBackup 화면



백업 작업

백업 생성 화면으로 이동하게 되며, 백업을 위한 작업을 생

성할 수 있습니다.

정렬

생성된 작업들을 사용자가 보기 편하게 정렬할 수 있는 기능입니다. 작업 이름, 총 백업된 파일 크기, 작업 결과 오류 등의 순서로 정렬을 할 수 있습니다.

백업 작업 리스트

백업 작업 리스트에서는 생성된 백업 작업 항목과 각 작업의 상태, 백업된 크기, 설정된 옵션 등의 정보를 제공합니다.

백업 작업 상태

- 성공

최근 백업된 작업이 성공적으로 진행된 것을 나타냅니다.

[그림] Samsung AutoBackup 작업 성공 화면.



- 오류

최근 백업된 작업에서 오류가 발생한 것을 나타냅니다.
오류 아이콘과 함께 오류 발생 경고 문구가 표시됩니다.

Chapter 3 Samsung Drive Manager 기능설명

오류 경고 문구를 선택하면 오류의 수정과 추가 설명을 제공하는 화면이 나타납니다.

[그림] Samsung AutoBackup 작업 오류 화면



• 읽기 전용

현재 연결된 컴퓨터가 아닌 다른 컴퓨터에서 생성된 백업 작업의 경우 나타나는 아이콘입니다. 읽기 전용 작업의 경우 백업 작업은 진행할 수 없으며 복원, 삭제 기능만 가능합니다.

[그림] Samsung AutoBackup 읽기 전용 화면



주의: 같은 컴퓨터에 OS를 새로 설치하고 Samsung Drive Manager를 다시 설치하는 경우에도, 기존에 사용하던 백업 작업은 읽기 전용 작업이 됩니다.

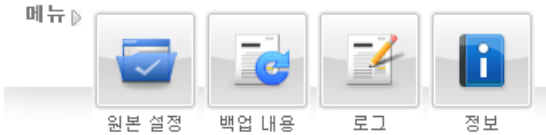
메뉴

- **원본 설정**
백업 대상 파일 선택 및 백업을 진행할 수 있습니다.
- **백업 내용**
백업된 내용 확인, 복원, 삭제를 할 수 있습니다.
- **로그**
백업 및 복원, 삭제가 진행된 결과를 확인할 수 있습니다.

- **정보**

백업 장치에 저장된 백업된 파일 개수, 크기, 백업된 파일의 종류 등의 정보를 확인할 수 있습니다.

[그림] 메뉴



옵션

- **암호화 백업**

암호화 백업이 설정되면 백업 시 저장되는 모든 파일을 암호화하여 저장합니다. 이 옵션을 설정하면 백업되는 데이터가 암호화되므로 백업 데이터를 보다 더 안전하게 보관할 수 있습니다

- **이력 백업**

기존 백업된 파일의 원본이 변경되어 다시 백업되는 경우 기존 백업된 파일을 삭제하지 않고 사용자가 설정한 개수 만큼 유지하는 백업 옵션입니다.

이 옵션을 설정하면 다양한 시점의 원본 파일을 보관할 수 있습니다.

[그림] 옵션



기타 기능

작업 항목의 오른쪽 상단 화살표를 클릭하면 작업을 수정, 삭제할 수 있는 버튼이 나타납니다.

- 수정

선택한 작업의 옵션을 수정합니다. 백업 작업 생성 시 설정한 옵션을 수정할 수 있습니다.

- 삭제

선택한 작업을 삭제합니다. 백업된 파일 및 정보가 모두 삭제됩니다.

[그림] 기타 기능



주의: 삭제된 작업의 백업된 파일 및 정보는 복구가 불가능합니다.

Samsung AutoBackup 화면 상단 기능

이전 화면

현재 화면 이전의 화면으로 이동합니다. 현재 화면이 Samsung AutoBackup 화면인 경우에는 Samsung Drive Manager 화면으로 이동합니다.

빠른 전환

백업 및 복원, 삭제 작업이 진행 중인 경우에만 나타나며, 선택 시 백업 및 복원, 삭제가 진행되고 있는 화면으로 이동합니다.

자동 백업

자동 백업의 설정 유무를 선택할 수 있습니다. 자동 백업이 설정되면, 백업 원본에 파일 또는 폴더가 추가/수정되는 경우 자동으로 백업이 진행됩니다.

자동 백업이 설정되어 있지 않은 경우 진행 중인 모든 백업이 중단됩니다.

[그림] Samsung AutoBackup 화면



주의: 자동 백업의 기능을 멈추면 진행된 백업이 중단되고, 더 이상 자동 백업이 진행되지 않습니다.

작업 생성

백업을 위한 작업을 생성할 수 있고, 작업에 필요한 옵션 등을 설정할 수 있습니다.

백업 저장 하드 디스크

백업 파일과 정보가 저장되는 하드 디스크를 설정합니다. 백업 장치는 삼성 외장하드에만 만들 수 있습니다.

하드 디스크 크기 정보

선택된 하드 디스크의 전체 공간 크기, 사용 중인 공간, 사용 가능한 표시가 그림 정보와 함께 제공됩니다.

작업 이름

백업 작업을 구별하기 위한 작업 이름을 설정할 수 있습니다.

옵션

암호화 백업 및 이력 백업을 설정할 수 있습니다.

주의: 암호화 백업은 자료를 암호화하여 백업하는 기능으로, 반드시 Samsung AutoBackup을 통해서 복원한 후 사용이 가능합니다. 복원 없이 탐색기 등을 통해서 데이터 사용할 수 없으며, 사용자가 임의로 데이터 이동 및 수정 시 복구/복원이 불가능합니다.

- **암호화 백업**

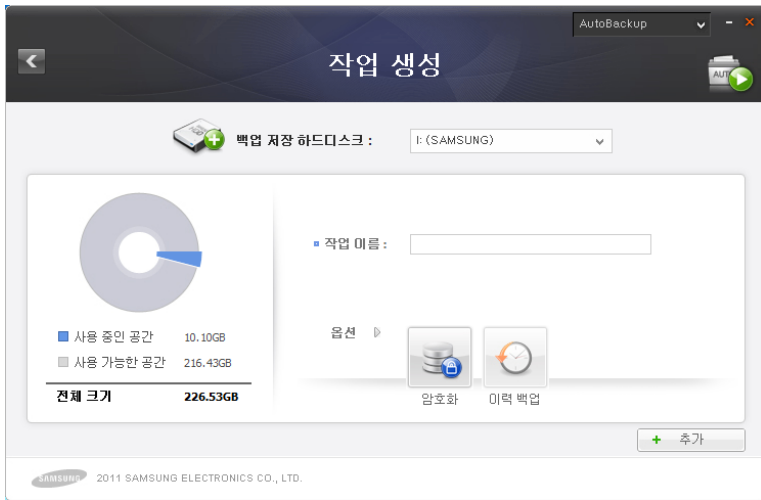
암호화 백업의 여부를 선택할 수 있습니다.

- **이력 백업**

이력 백업의 여부를 선택할 수 있습니다.

Chapter 3 Samsung Drive Manager 기능설명

[그림] 작업 생성 화면



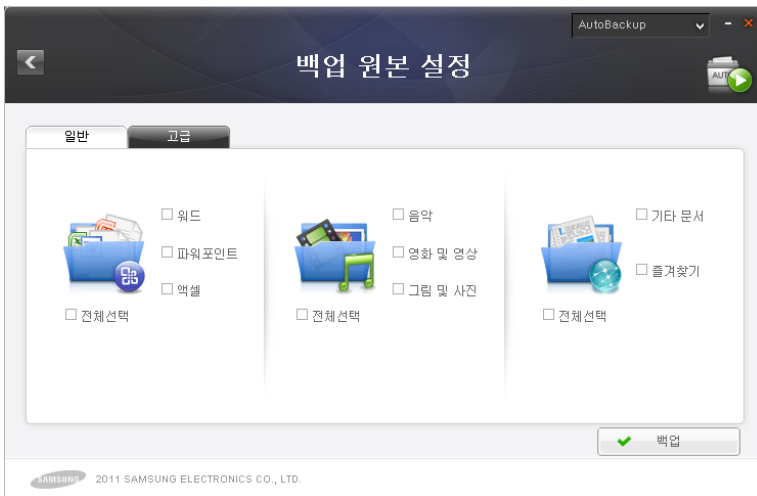
백업 원본 설정

백업할 대상 파일 또는 폴더들을 선택할 수 있습니다. 간단하게 설정할 수 있는 일반 설정과 폴더 또는 파일을 자유롭게 지정하여 선택할 수 있는 고급 설정으로 구분되어 있습니다.

일반 설정

사용자가 자주 사용되는 파일들을 쉽게 선택할 수 있도록 제공되는 기능입니다. Microsoft사의 오피스 제품 및 음악, 동영상 파일 등을 선택할 수 있습니다.

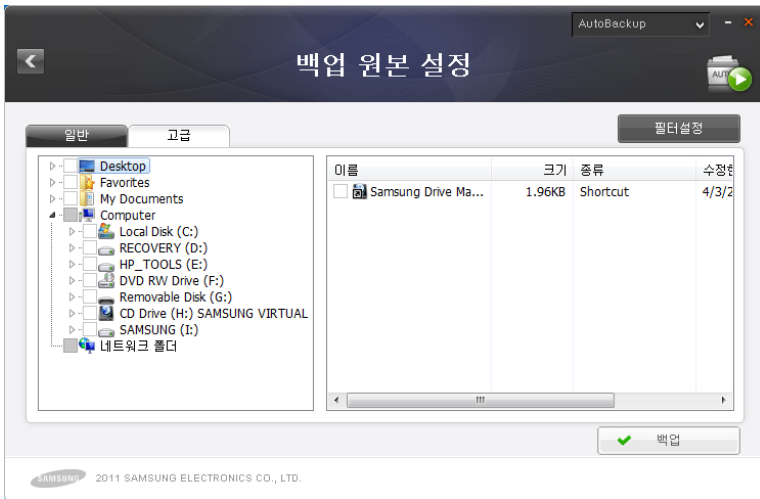
[그림] 일반 설정 화면



고급 설정

탐색기와 비슷한 환경에서 백업 대상 파일 또는 폴더를 선택할 수 있습니다. 필터 설정 옵션을 이용하여 선택된 파일 및 폴더에서 제외가 필요한 파일의 종류나, 백업할 파일의 종류를 설정할 수 있습니다.

[그림] 고급 설정 화면

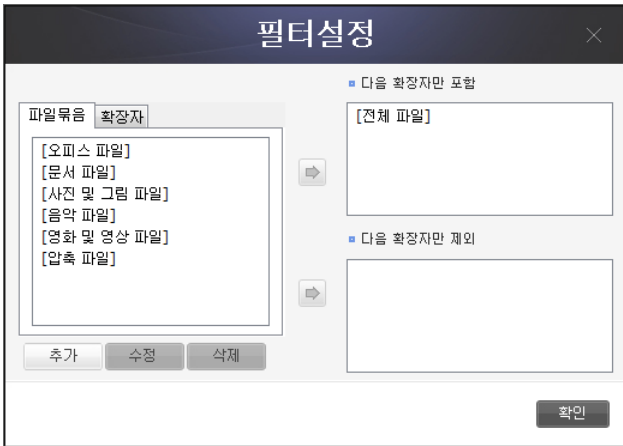


● 필터 설정

필터 설정 화면에서는 백업할 파일 또는 백업에서 제외할 파일의 종류를 선택할 수 있습니다. 기본 설정은 모든 종류의 파일을 백업하도록 설정되어 있습니다.

1. 백업할 파일 및 제외할 파일 설정
2. 설정 완료 후 [다음 >] 버튼 클릭

[그림] 필터 설정 화면



파일 필터는 파일 묶음과 파일 확장자를 지정하여 선택할 수 있습니다. 파일 묶음의 경우 미리 정의된 파일 묶음 외 사용자가 파일 묶음을 정의할 수도 있습니다.

[백업하기] 버튼을 클릭하면 백업 대상 파일에 대해 백업을 시작합니다.

백업 내용

백업된 내용을 확인할 수 있고, 백업된 데이터의 복원 또는 삭제를 할 수 있고, 검색 기능도 제공합니다.

복원

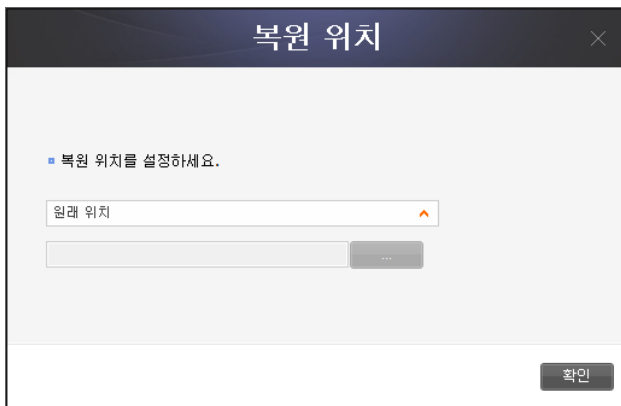
백업된 파일 또는 폴더의 복원을 진행합니다.

복원 대상 파일, 폴더 및 옵션 등을 선택하면 복원을 하기 위한 준비는 끝납니다. [확인] 버튼을 클릭하면 SafetyKey를 확인 후 복원이 진행됩니다.

• 복원 장소

복원이 되는 장소를 설정합니다. 파일이 백업되었던 원래 위치와 새로운 위치를 선택할 수 있습니다. 기본 설정은 백업된 파일이 저장되었던 원래 위치입니다.

[그림] 복원 장소 선택 화면

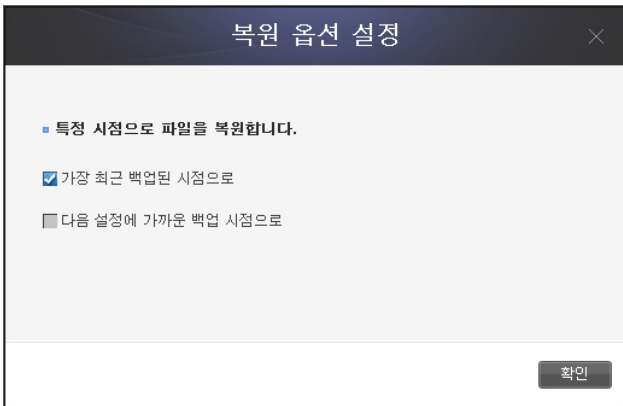


- **복원 시점 설정**

이력 백업 사용시 지정된 시점으로 복원하기 위한 옵션입니다.

선택된 파일이나 폴더 중 특정 시점에 포함되는 파일만을 복원할 수 있습니다. 가장 최근 백업된 파일 기준이나 특정 날짜를 지정할 수 있습니다. 기본 설정은 가장 최근 백업된 파일 기준입니다.

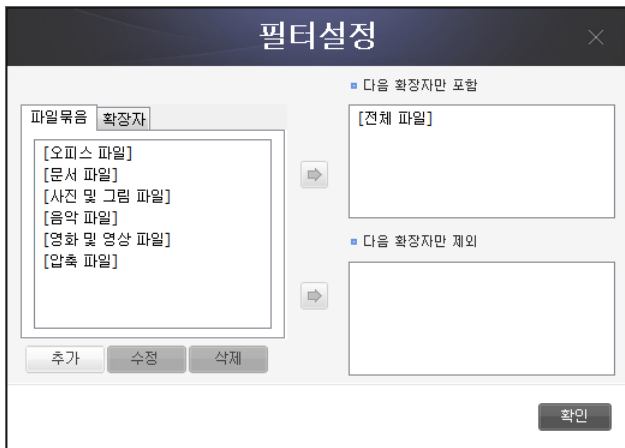
[그림] 복원 옵션 설정 화면



● 필터 설정

선택된 파일이나 폴더 중 복원할 파일 또는 복원에서 제외할 파일의 종류를 선택할 수 있습니다. 기본 설정은 모든 종류의 파일 포함입니다.

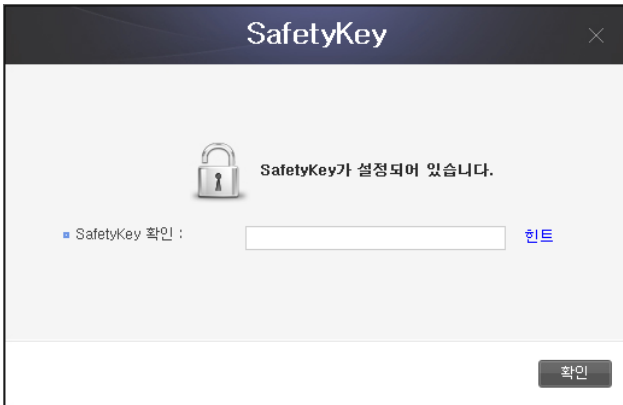
[그림] 필터 설정 화면



● 복원하기

1. [복원] 버튼 클릭
2. 백업된 내용에서 복원할 파일 또는 폴더 선택
3. 복원 옵션 설정
4. [확인] 버튼 클릭
5. SafetyKey 확인

[그림] SafetyKey 확인 화면



6. [확인] 버튼 클릭

확인 버튼을 클릭하면 설정된 내용대로 백업된 내용의 복원을 시작합니다.

삭제

백업된 내용 중 더 이상 필요 없는 백업 데이터를 삭제하는 기능입니다.

삭제 버튼을 클릭하면 삭제를 시작합니다.

삭제 대상 파일, 폴더 및 옵션 등을 선택하면 삭제를 하기 위한 준비는 끝납니다. [확인] 버튼을 클릭하면 SafetyKey 확인 후 선택된 백업된 데이터 삭제가 진행됩니다.

- 필터 설정

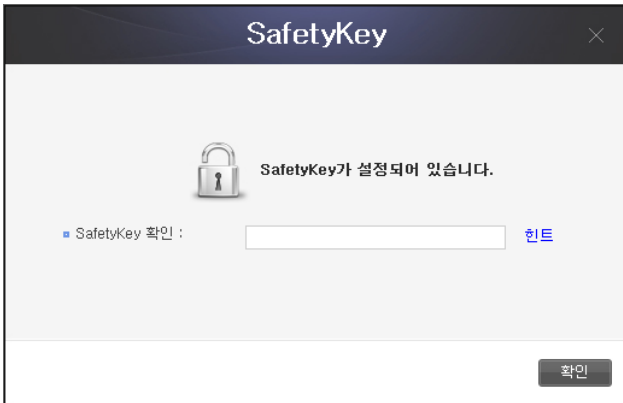
선택된 파일이나 폴더 중 삭제할 파일 또는 삭제에서 제

외할 파일의 종류를 선택할 수 있습니다. 기본 설정은 모든 종류의 파일 포함입니다.

● 삭제하기

1. [삭제] 버튼 클릭
2. 백업된 내용에서 삭제할 파일 또는 폴더 선택
3. [확인] 버튼 클릭
4. SafetyKey 확인

[그림] SafetyKey 확인 화면



5. [확인] 버튼 클릭

확인 버튼을 클릭하면 설정된 내용대로 백업된 내용의 삭제를 시작합니다.

주의: 삭제된 백업 데이터는 복구/복원이 불가능합니다.

검색

백업된 내용을 검색할 수 있는 기능입니다.

1. [검색]란에 검색할 파일 입력
2. [검색] 버튼 클릭

[그림] 백업 내용 화면





검색된 내용을 바탕으로 복원 및 삭제를 할 수 있습니다.

백업 목록 아이콘

백업된 목록에서는 백업된 파일의 위치와 백업된 폴더와 파일에 대한 상태를 아이콘으로 나타냅니다. 아이콘에 대한 의미는 다음과 같습니다.

	백업된 파일이 있으나 원본이 없음을 표시함
	백업된 파일이 원본과 같음을 표시함
	백업된 파일과 원본이 다름을 표시함
	백업된 폴더가 원본과 같음을 표시함
	백업된 폴더가 있으나 원본이 없음을 표시함
	파일이 암호화하여 백업되었고 원본이 없음을 표시함
	파일이 암호화하여 백업되었고 원본과 같음을 표시함
	파일이 암호화하여 백업 되었고 원본이 다름을 표시함
	파일이 이력 백업되었고 원본이 없음을 표시함
	파일이 이력 백업되었고 원본과 같음을 표시함
	파일이 이력 백업되었고 원본이 다름을 표시함
	파일이 암호화되어 이력 백업되었고 원본이 없음을 표시함

Chapter 3 Samsung Drive Manager 기능설명

	파일이 암호화되어 이력 백업되었고 원본과 같음을 표시함
	파일이 암호화되어 이력 백업되었고 원본과 다름을 표시함

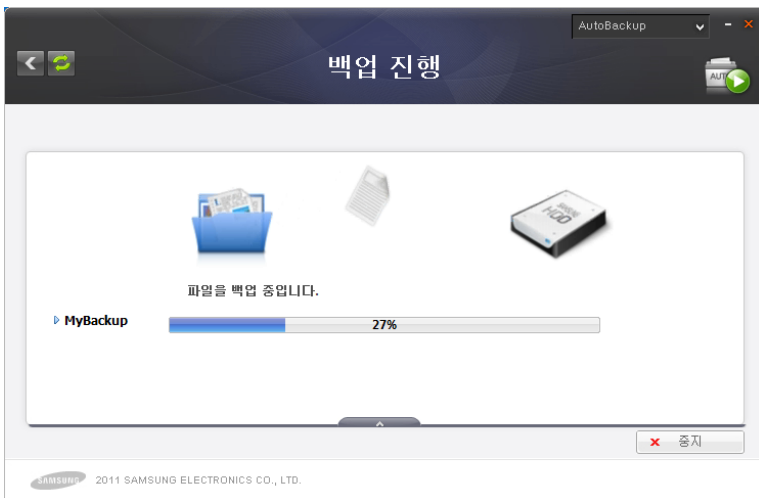
백업 및 복원, 삭제 진행

백업이나 복원 삭제에 대한 진행을 나타내는 화면입니다. 처음에는 기본 화면으로 간단한 정보만을 제공하고, 하단 버튼을 클릭하면 보다 자세한 내용을 확인할 수 있습니다.

• 기본 화면

1. 작업 진행에 따른 그림
 2. 작업 진행 상태를 나타내는 진행 바
 3. 작업 진행 중인 파일 크기
- 기본 화면에는 위의 정보를 제공합니다.

[그림] 백업 진행 화면

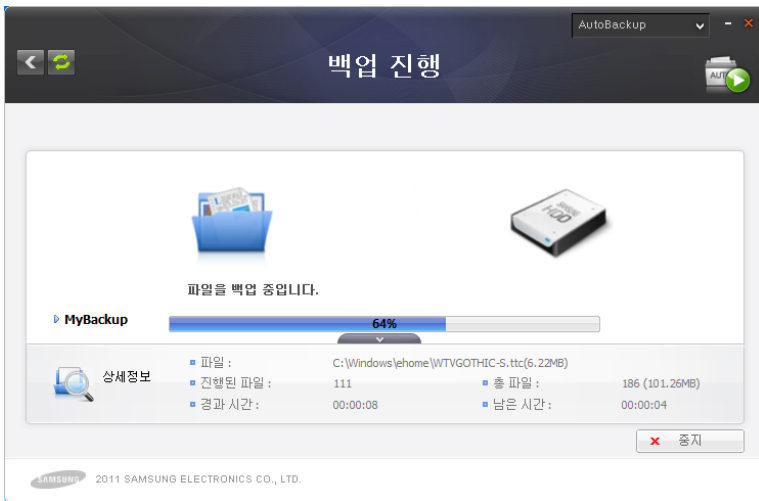


Chapter 3 Samsung Drive Manager 기능설명

• 자세한 정보

진행되고 있는 파일 이름, 진행 파일 개수, 전체 파일 개수, 등의 정보를 추가로 보여줍니다.

[그림] 자세한 백업 진행 화면



로그

백업 및 복원, 삭제 작업의 진행된 결과를 확인할 수 있습니다.

로그 리스트

화면의 왼쪽에는 진행된 작업의 리스트가 표시됩니다.

- **결과**







작업의 성공, 오류 상태를 나타내는 아이콘이 표시됩니다.

- **작업 종류**

백업, 복원, 삭제를 나타내는 아이콘이 표시됩니다.

- **작업이 끝난 날짜, 시간**

해당 작업이 끝난 날짜와 시간이 표시됩니다.

	작업의 성공을 표시함
	작업이 오류가 포함되었음을 표시함
	일반 백업을 표시함
	자동 백업을 표시함
	복원을 표시함
	삭제를 표시함

작업 정보

해당 작업의 자세한 정보를 나타냅니다.

- **파일 정보**

전체 작업된 파일의 개수와 성공/실패한 파일의 개수를 표시합니다.

- **시간 정보**

작업의 시작과 완료된 일시를 표시합니다.

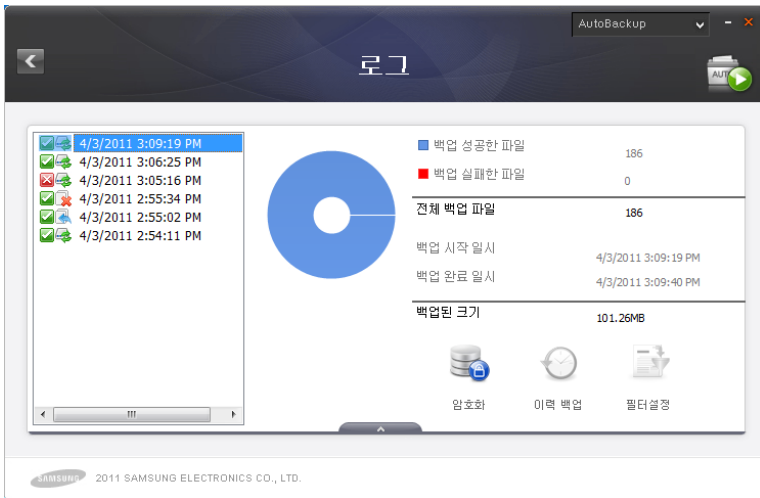
- **크기 정보**

작업이 진행된 총 크기를 표시합니다.

- **옵션 정보**

진행된 작업에 설정된 옵션들을 표시합니다.

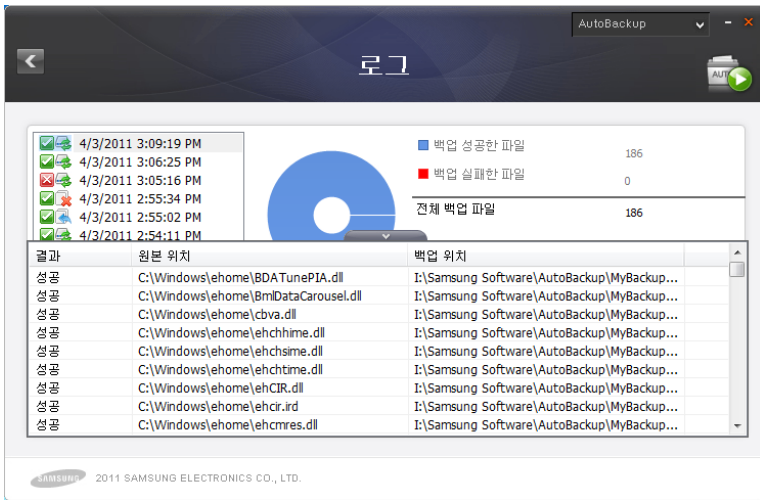
[그림] 로그 화면



상세 로그

하단의 버튼을 클릭하면 자세한 로그를 확인할 수 있습니다..
파일별 성공/실패 유무, 오류 정보, 파일의 위치, 복원된 장소 등 자세한 정보를 제공합니다.

[그림] 상세 로그 화면



정보

해당 작업의 간단한 백업 정보와 최근 백업된 결과를 제공합니다.

- **작업 이름**

현재 선택되어 있는 작업 이름을 나타냅니다.

- **백업된 파일**

해당 작업의 백업된 총 파일 개수와 크기를 나타냅니다.

- **백업 상태**

최근 백업 결과를 나타냅니다.

- **백업 구성**

백업된 파일 중 자주 이용되는 파일을 종류별로 크기, 점유율을 그림과 함께 나타냅니다.

[그림] 백업 정보 화면



백업 오류

최근 백업의 결과에 오류가 포함되었을 경우 해당 작업에 표시되는 “오류 수정” 문구를 클릭하면 실행됩니다.

- **작업 이름**

현재 선택되어 있는 작업 이름을 나타냅니다.

- **백업 상태**

문제가 발생한 백업 상태와 날짜를 확인할 수 있습니다.

- **오류 리스트**

발생한 오류 종류별 파일 개수와 오류 내용이 나타납니다

- **상세 내용**

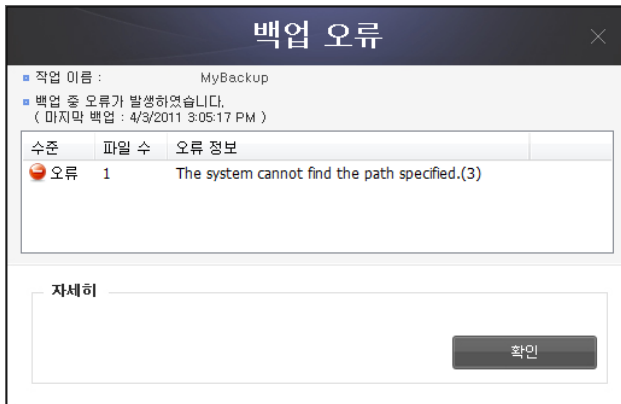
많이 발생하는 오류는 사용자가 보다 더 쉽게 해결할 수 있도록 자세한 오류 설명 내용이 나타납니다.

- **오류 수정**

“오류 수정”을 선택하면 Samsung AutoBackup 자체에서 해결할 수 있는 오류는 오류 수정을 진행합니다. 하지만, 여전히 오류가 발생할 수 있는 환경인 경우 수정이 되지 않고, 오류 상태로 남게 됩니다.

정보: 상세 내용을 바탕으로 오류를 수정하여 문제가 해결될 수 있도록 하세요.

[그림] 백업 오류 화면



3-2 Samsung SecretZone

Samsung SecretZone 이란?

Samsung SecretZone은 삼성 외장하드 일부를 암호화 디스크로 만들어 사용할 수 있게 해주는 개인용 정보 보호 솔루션입니다.

중요한 자료, 남에게 보여주고 싶지 않은 자료, 자신만의 비밀스러운 자료를 안전하게 보호하기 위한 완벽한 해결책으로 Samsung SecretZone을 사용함으로써 자료를 보호할 수 있습니다.

[그림] Samsung SecretZone 화면



Samsung SecretZone 기능

보안 드라이브를 관리하기 위한 기능은 다음과 같습니다.

보안 드라이브 연결/분리

보안 드라이브 연결/분리는 기존에 만들어진 보안 드라이브를 사용자가 사용할 수 있도록 윈도우 탐색기에 보안 드라이브로 연결 또는 분리해주는 기능입니다.

주의: 이 기능은 보안 드라이브가 생성되어 있지 않으면 사용할 수 없습니다.

보안 드라이브 삭제

보안 드라이브 삭제는 보안 드라이브를 Samsung SecretZone 목록에서 삭제하고 보안 드라이브를 삭제하는 기능입니다.

보안 드라이브 삭제를 실행하기 전 보안 드라이브 데이터를 확인 후 삭제 기능을 실행하세요.

Samsung SecretZone 화면에서:

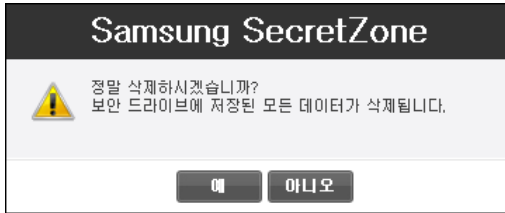
[그림] 보안 드라이브 삭제 선택 화면



1. 리스트에서 선택된 드라이브의 화면 오른쪽 상단의 버튼 클릭

2. [삭제] 버튼 클릭

[그림] 보안 드라이브 삭제 확인 메시지



3. 삭제 내용 확인 후,

4. [확인] 버튼 클릭

주의: 보안 드라이브 삭제 시 보안 드라이브의 모든 데이터가 삭제되며 삭제된 내용은 복구할 수 없습니다. 보안 드라이브 삭제 전 확실히 보안 드라이브의 내용을 확인하세요.

보안 드라이브 설정

사용중인 보안 드라이브의 여유 공간이 부족할 경우 보안 드라이브의 크기 확장, 보안 드라이브 옵션 변경 또는 보안 드라이브 비밀번호 변경을 할 수 있습니다. 옵션 변경/확장/비밀번호 변경 기능을 진행해도 기존의 데이터는 그대로 보존됩니다.

Samsung SecretZone 화면에서:

[그림] 설정할 보안 드라이브 선택 화면



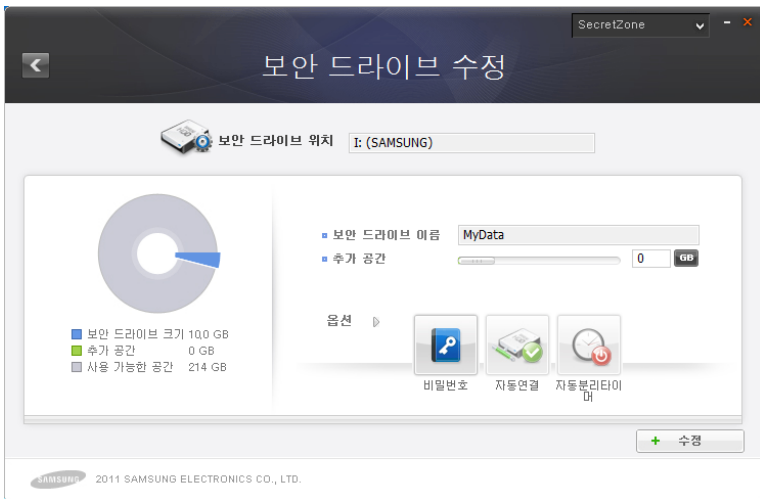
1. 설정을 변경할 보안 드라이브 선택
 2. [설정] 버튼 클릭
- 또는

Chapter 3 Samsung Drive Manager 기능설명

3. 오른쪽 상단 버튼 클릭 후 [설정] 버튼 클릭
4. 보안 드라이브 설정 화면으로 전환

선택한 보안 드라이브 위치와 보안 드라이브 이름 확인 후 변경할 옵션 및 보안 드라이브 크기를 설정합니다.

[그림] 보안 드라이브 설정 화면



보안 비밀번호 변경 시 :

5. [비밀번호] 버튼 클릭

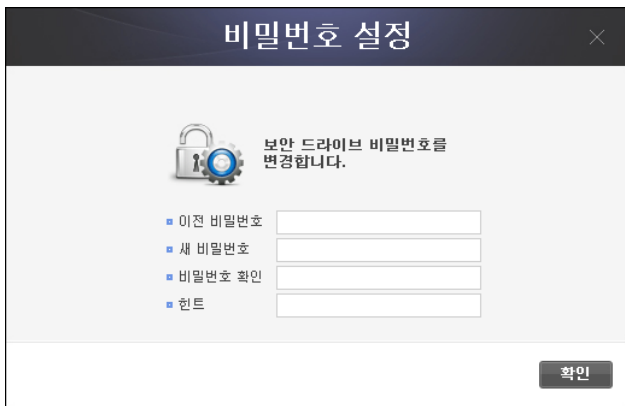
자동 연결

자동 연결은 삼성 외장하드 연결 시 비밀번호 확인없이 바로 보안 드라이브가 연결되는 기능입니다.

자동 분리 타이머

자동 분리 타이머 기능은 설정된 시간까지 보안 드라이브를 사용하지 않는 경우 보안 드라이브가 자동으로 분리되는 기능입니다.

[그림] 보안 드라이브 비밀번호 설정 화면



6. [이전 비밀번호] 입력
7. 변경할 [비밀번호] 입력
8. [비밀번호 확인] 입력
9. [힌트] 입력
10. [설정] 버튼 클릭

주의: 비밀번호는 6자에서 15자 사이입니다

주의: 비밀번호를 분실할 경우 보안 드라이브기능을 사용/설정할 수

Chapter 3 Samsung Drive Manager 기능설명

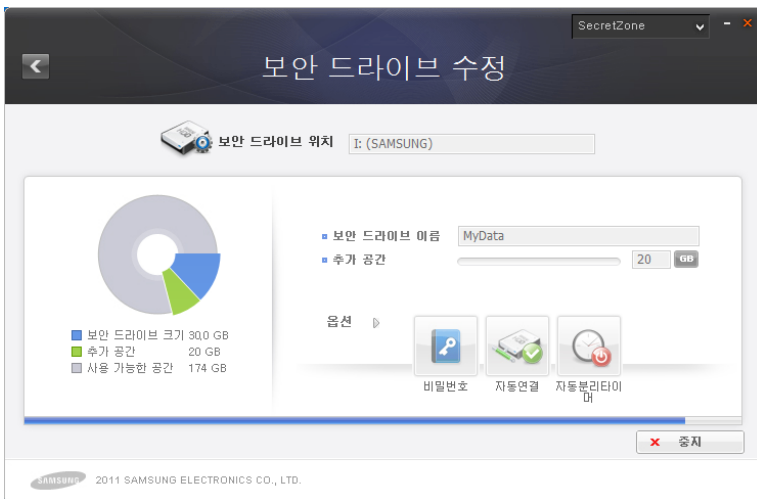
없습니다.

주의: 보안 드라이브 설정은 보안 드라이브가 연결되어 있는 상태에서 가능합니다.

보안 드라이브 크기 및 옵션 수정 시 :

11. 확장할 [보안 드라이브 크기] 설정
12. [보안 드라이브 옵션] 수정
13. [설정] 버튼 클릭

[그림] 보안 드라이브 설정 진행 화면



설정 진행 상태는 [설정] 버튼 클릭 후 나타나는 진행률로

Chapter 3 Samsung Drive Manager 기능설명

확인할 수 있습니다.

설정이 완료되면 Samsung SecretZone 보안 드라이브 목록 화면에 설정이 변경된 보안 드라이브의 정보를 확인할 수 있습니다.

[그림] 변경된 보안 드라이브 화면

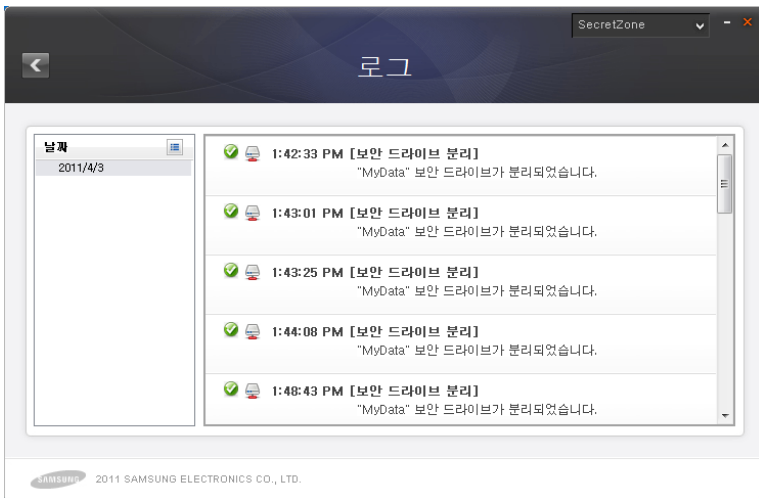


주의: 설정 진행 중에는 연결된 삼성 외장하드가 컴퓨터와 분리되지 않도록 주의해야 합니다. 만약, 설정 진행 중 하드 디스크 분리 또는 연결 해제 시 보안 드라이브가 손상될 수 있습니다.

보안 드라이브 로그

보안 드라이브 로그는 보안 드라이브의 생성, 연결, 분리, 설정 등의 로그를 나타냅니다.

[그림] 보안 드라이브 로그 화면



3-3 Samsung Secure Manager

Samsung Secure Manager란?

Samsung Secure Manager는 보안 하드 디스크의 기능을 설정/확인하는 관리 도구입니다. Samsung Secure Manager를 통해서 데이터 영역의 잠금, 풀림을 설정할 수 있고, 추가 기능으로 자동 풀림, 자동 잠금 타이머 등 보안 하드 디스크를 편리하게 사용하기 위한 기능들을 설정할 수 있습니다.

[그림] Samsung Secure Manager 화면



Samsung Secure Manager 기능

보안 하드 디스크를 관리하기 위한 기능은 다음과 같습니다.

잠금/풀림

잠금 상태의 보안 하드 디스크를 풀거나, 풀림 상태의 보안 디스크를 잠그는 기능입니다.

잠금 상태에서는 보안 하드 디스크의 데이터 영역이 컴퓨터에 나타나지 않아서 저장된 데이터를 사용할 수 없는 상태가 됩니다.

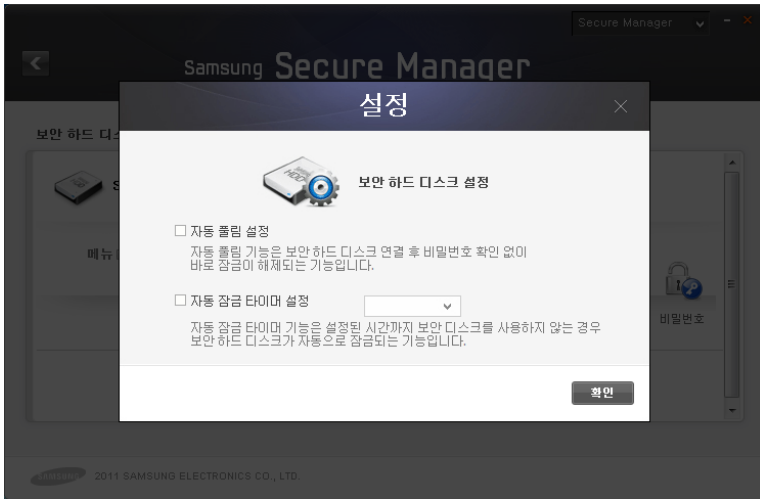
풀림 상태에서는 보안 하드 디스크의 데이터 영역이 컴퓨터에 나타나서 저장된 데이터를 자유롭게 사용할 수 있습니다.

주의: 잠금/풀림 기능은 비밀번호가 설정되지 않으면 사용할 수 없습니다.

설정

보안 디스크를 편리하게 사용하기 위한 기능들을 설정하는 창을 표시하는 버튼입니다.

[그림] 설정 화면



자동 풀림 설정

자동 풀림은 보안 디스크 연결 후 비밀번호 확인 없이 바로 잠금이 해제되는 기능입니다.

자동 잠금 타이머

자동 잠금 타이머 기능은 설정된 시간까지 보안 디스크를 사용하지 않을 경우 보안 디스크가 자동으로 잠금되는 기능입니다.

주의: 자동 풀림은 기능을 설정한 컴퓨터에서만 동작합니다.

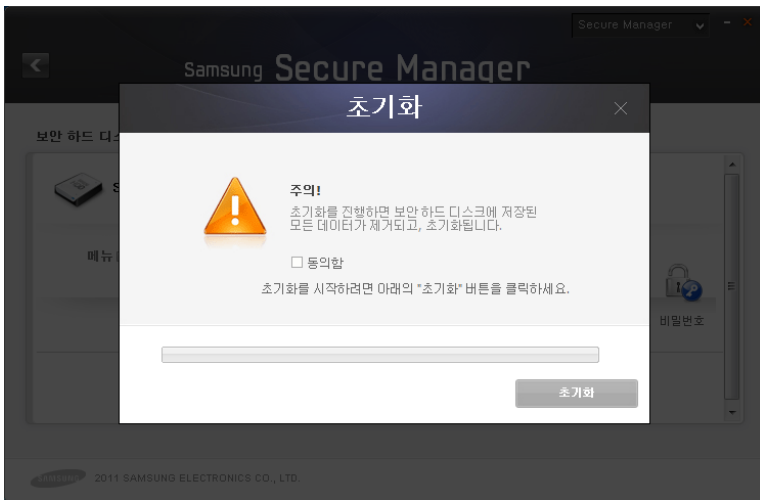
주의: 설정된 기능들은 보안 하드 디스크가 다시 연결될 때 적용됩니다.

초기화

보안 하드 디스크에 저장된 모든 데이터를 삭제하고, 보안 설정들을 처음 구매 했을 때와 같은 상태로 변경하는 기능입니다.

주의: 초기화를 진행하면 저장된 데이터가 모두 삭제되고 복구가 불가능하므로 주의하세요.

[그림] 초기화 화면



비밀번호 설정/변경

보안 하드 디스크를 사용하기 위한 비밀번호를 설정하거나

변경합니다.

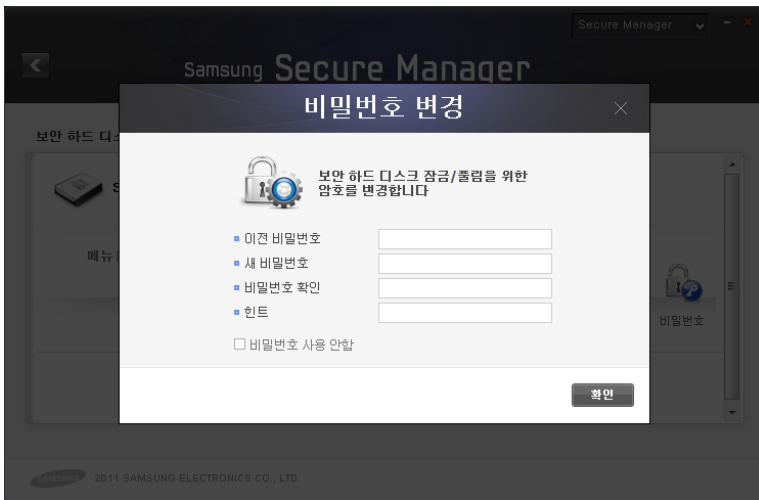
비밀번호 사용 안함

[비밀번호 사용 안함]은 설정된 비밀번호를 제거하는 기능입니다.

주의: 비밀번호는 6자에서 15자 사이입니다.

주의: 비밀번호를 사용하지 않으면 보안 하드 디스크의 기능들을 사용/설정할 수 없습니다.

[그림] 비밀번호 변경 화면

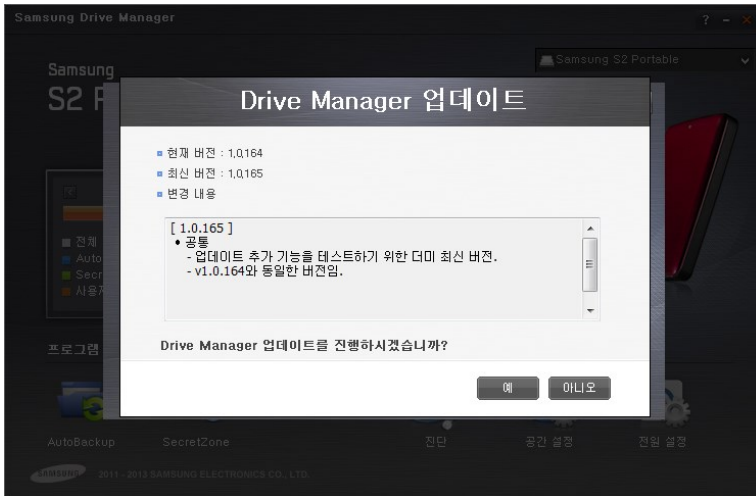


3-4 Samsung Drive Manager Update

Samsung Drive Manager Update란?

Samsung Drive Manager 업데이트는 소프트웨어를 최신 상태로 유지하여 소프트웨어의 문제를 예방 또는 해결하거나 개선된 기능을 사용할 수 있도록 도와주는 기능입니다.

[그림] Samsung Drive Manager Update 화면



Samsung Drive Manager 사용자 설명서 v2.7

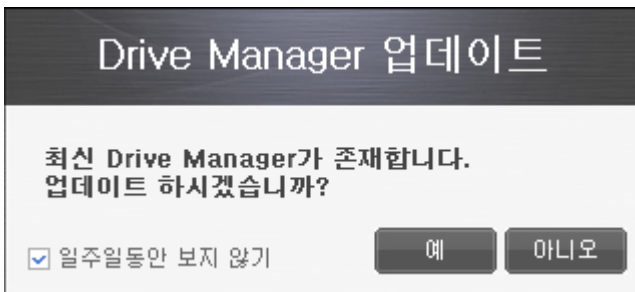
Samsung Drive Manager 업데이트 하기

Samsung Drive Manager 업데이트는 설치할 수 있는 새로운 Samsung Drive Manager 소프트웨어가 출시되면 이에 대한 알림을 주기적으로 표시합니다.

Samsung Drive Manager 실행 시 자동으로 최신 Samsung Drive Manager를 확인하고 업데이트 진행에 대한 확인 창이 나타납니다.

새로운 Samsung Drive Manager가 없는 경우, 업데이트 알림은 나타나지 않습니다.

[그림] Samsung Drive Manager 업데이트 알림 화면



새 프로그램을 설치하려면:

1. “예” 버튼 클릭 (나중에 하려면 “아니오” 버튼 클릭)

정보: 업데이트 알림 화면에서 일주일동안 보지 않기를 체크 하면 일주일간 업데이트 확인을 하지 않습니다.

정보: 업데이트는 버전 정보 확인 창에서 수동으로 실행할 수 있습니다.

[그림] Samsung Drive Manager 버전 정보 확인 창



용어정리

업데이트를 진행하면 최신 제품에서 어떤 내용들이 개선/수정되었는지 보여주는 업데이트 정보 창이 나타납니다.

업데이트 정보 창에서:

2. “예” 버튼 클릭

[그림] Samsung Drive Manager 업데이트 정보 창



“예” 버튼을 클릭하면 제품 다운로드 창이 나타나고, 다운로드된 업데이트 파일이 자동으로 설치됩니다.

**주의: 업데이트 파일 설치 후 컴퓨터를 재부팅
해야할 수도 있습니다.**

용어정리

Samsung Drive Manager을 사용하기 위해 알아두어야 할 개념 및 용어들을 설명합니다.

백업이란?

데이터를 하드 디스크 등과 같은 데이터 저장장치에 안전하게 보관하는 행위를 말합니다.

암호화 백업?

데이터를 암호화하여 하드 디스크 등과 같은 데이터 저장장치에 안전하게 보관하는 행위를 말합니다.

이력 백업?

지속적으로 또는 반복적으로 백업이 되는 동안 백업의 대상 파일이 여러 번 변경될 때, 각각 변경된 파일에 대한 정보(파일 자체 정보, 백업된 시간 등) 및 파일을 백업하여 유지할 수 있는 기능으로 다양한 시점의 원본 파일을 유지할 수 있습니다.

백업 원본(Source)과 백업 장치(Destination)

백업 원본(Source)은 사용자가 백업하려는 파일이나 폴더를 말하는 것이고, 백업 장치(Destination)는 백업 원본을 백업하여 저장하는 장치를 일컫는 말입니다.

전체 백업(Full Backup)

사용자가 지정한 백업 원본에 포함된 폴더나 파일들을 모두 백업하는 방식을 말합니다.

실시간 백업(Real-Time Backup)

백업 실행 시 모든 백업 원본을 분석하지 않고 설정된 백업 원본에 폴더 또는 파일이 생성되거나 내용이 변경되는 상황을 실시간으로 감시하여 해당 파일만 백업하는 방식을 말합니다.

백업 로그(Backup Log)

백업 실행 시 백업 작업에 대한 자세한 정보(백업 시간, 종료 시간, 작업된 파일의 개수 등)를 저장한 내용을 말합니다.

자동연결(Auto-Connection)

삼성 외장하드 연결 시 자동으로 보안 드라이브가 연결되는 기능을 말합니다.

자동분리타이머(Disconnect Timeout)

연결된 보안 드라이브에 지정된 시간 동안 접근이 없으면 연결된 보안 드라이브가 자동으로 분리되는 기능을 말합니다.

일반 보안 드라이브(Single Secure Drive)

설정된 크기만큼 보안 드라이브를 한 번에 생성하는 옵션입니다. 보안 드라이브를 한 번에 생성하므로 생성 후 생성된 크기 전체를 사용할 수 있습니다.

동적 보안 드라이브(Dynamic Secure Drive)

최대 보안 드라이브 크기를 설정한 후 사용 정도에 따라 점차 보안 드라이브 크기를 자동으로 확장하는 옵션입니다. 사용량에 따라 크기를 확장하므로, 디스크를 효율적으로 사용할 수 있습니다.

데이터 영역(Data area)

삼성 보안 하드 디스크 내 데이터가 저장되는 공간으로서 보안 하드 디스크의 잠금 상태에 따라 데이터 영역이 보여지거나 사라집니다.

잠금(Lock)

삼성 보안 하드 디스크 드라이브의 연결 상태 중 하나이며, 보안 하드 디스크 데이터 영역이 숨겨져 있는 상태를 말합니다. 잠금 상태에서는 데이터 영역이 보이지 않아서 삼성 보안 하드 디스크에 접근할 수 없으며 저장된 데이터를 확인할 수 없습니다.

풀림(Unlock)

삼성 보안 하드 디스크 드라이브의 연결 상태 중 하나이며, 보안 하드 디스크의 데이터 영역의 잠금이 풀려있는 상태입니다. 풀림 상태에서는 삼성 보안 하드 디스크에 접근하여 저장된 데이터를 확인할 수 있습니다.