



Seagate One Touch SSD

Benutzerhandbuch



Hier klicken, um eine aktuelle Online-Version

dieses Dokuments aufzurufen. Auch finden Sie hier die aktuellsten Inhalte sowie erweiterbare Illustrationen, eine übersichtlichere Navigation sowie Suchfunktionen.

Contents

1	Willkommen	4
	Packungsinhalt	4
	Systemanforderungen	4
	• Anschlüsse	4
	• Betriebssystem	4
	• Freie Festplattenkapazität	4
2	Erste Schritte	5
	PC/Mac-Computer	5
	• USB-Kabel anschließen	5
	• One Touch SSD einrichten	6
	• Hier beginnen	6
	• Gerät registrieren	7
	• Toolkit herunterladen	7
	• Toolkit installieren	8
	Android-Mobilgeräte	8
	• Schritt 1: Seagate SSD Touch herunterladen	9
	• Schritt 2: Android-Mobilgerät anschließen	9
	• Schritt 3: Seagate SSD Touch öffnen	9
3	Toolkit zum Einrichten von Synchronisierungsplänen und mehr verwenden	11
4	Optionales Formatieren und Partitionieren	12
	Dateisystemformat auswählen	12
	• Kompatibilität mit Windows und Mac	12
	• Optimierte Leistung für Windows	12
	• Optimierte Leistung für macOS	12
	• Weitere Informationen	13
	Anleitung zur Formatierung	13
5	Gerät sicher von Ihrem Computer entfernen	14
	Windows	14
	Mac	14
	• Auswerfen über das Finder-Fenster	14
	• Auswerfen über den Schreibtisch	14
6	Gerät sicher von Android trennen	16
	Android	16

7 Häufig gestellte Fragen	17
Alle Benutzer	17
• Problem: Dateien werden sehr langsam übertragen	17
• Problem: Ich besitze einen älteren Computer mit USB-2.0-Anschlüssen	17
• Problem: Ich muss meine USB-Geräte über einen USB-Hub anschließen	18
• Problem: Die mitgelieferten USB-Kabel sind zu kurz.	18
• Problem: Bei der Dateiübertragung werden Fehlermeldungen angezeigt	18
Windows	19
• Problem: Das Gerät wird nicht unter „Computer“ angezeigt	19
Mac	19
• Problem: Auf dem Desktop wird kein Gerätesymbol angezeigt.	19
Android	20
• Problem: Das Laufwerk funktioniert nicht mit meinem Android-Mobilgerät	20
 8 Regulatory Compliance	 21
China RoHS	21
Taiwan RoHS	21

Willkommen

Beschleunigen Sie die Leistung mit One Touch SSD. Leicht und klein – perfekt für Ihre Dateien unterwegs.

Häufig gestellte Fragen und Antworten zu Ihrem Gerät finden Sie unter „Häufig gestellte Fragen“ oder wenden Sie sich an den [Seagate-Kundendienst](#).

Packungsinhalt

- Seagate One Touch SSD
- USB-C-Kabel
- USB-C-auf-USB-A-Kabel
- Schnellstartanleitung

Systemanforderungen

Anschlüsse

Verbinden Sie Ihre One Touch SSD mit einem Computer mit einem USB-C- oder USB-A-Anschluss (USB 3.0).

Betriebssystem

Navigieren Sie zu [Benötigtes Betriebssystem für Hardware und Software von Seagate](#).

Freie Festplattenkapazität

mindestens 600 MB empfohlen

Erste Schritte

Registrieren Sie die Seagate One Touch SSD und beginnen Sie mit der Synchronisierung von Dateien von Ihren PCs/Mac-Computern und kompatiblen Android-Mobilgeräten.

PC/Mac-Computer

Schließen Sie die One Touch SSD an Ihren Computer an und verwenden Sie [Seagate Toolkit](#) zum Synchronisieren von Ordnern, damit Ihre Dateien an beiden Orten verfügbar sind. Lassen Sie Toolkit Dateien, die Sie gelöscht haben, automatisch in den Archivordner auf der One Touch SSD kopieren, um Datenverluste zu vermeiden.

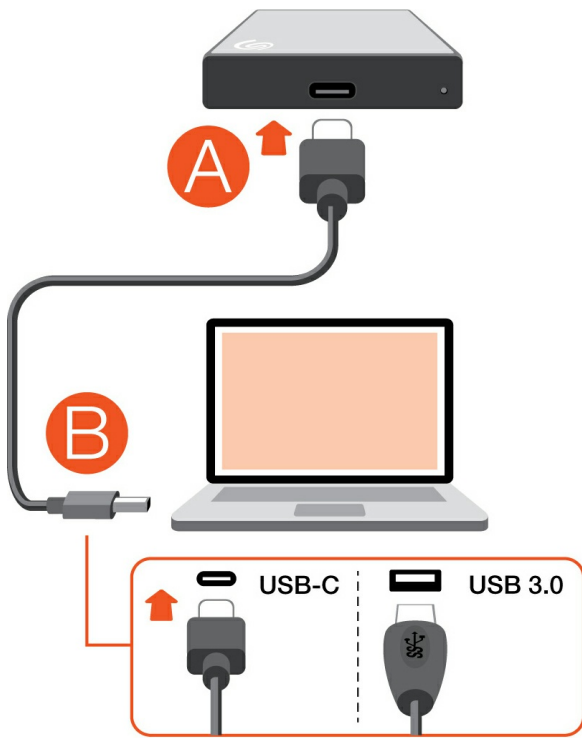
Android-Mobilgeräte

Verbinden Sie die One Touch SSD mit einem kompatiblen Android-Mobilgerät und verwenden Sie die [Seagate SSD Touch](#)-App, um Dateien auf der One Touch SSD und Ihrem Mobilgerät einfach zu sichern, zu verschieben, zu kopieren und zu löschen.

PC/Mac-Computer

USB-Kabel anschließen

Benutzen Sie das USB-C-Kabel, wenn Ihr Computer mit einem USB-C-Anschluss ausgestattet ist. Wenn Ihr Computer keinen USB-C-Anschluss hat, verwenden Sie bitte das USB-C-auf-USB-A-Kabel.



One Touch SSD einrichten

Die Einrichtung ermöglicht Folgendes:

Seagate One Touch SSD registrieren

Optimale Nutzung Ihres Laufwerks durch einfachen Zugriff auf Informationen und Support.

Toolkit installieren

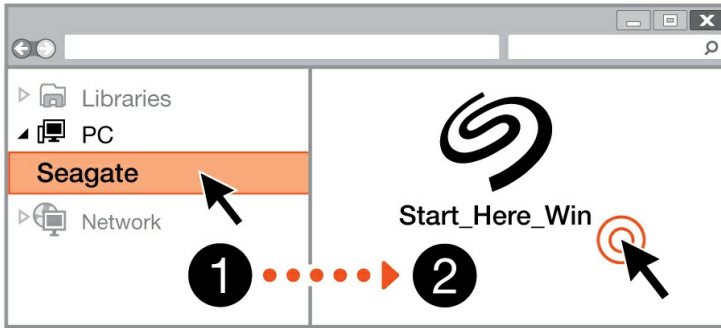
Richten Sie Synchronisierungspläne und vieles mehr ein.



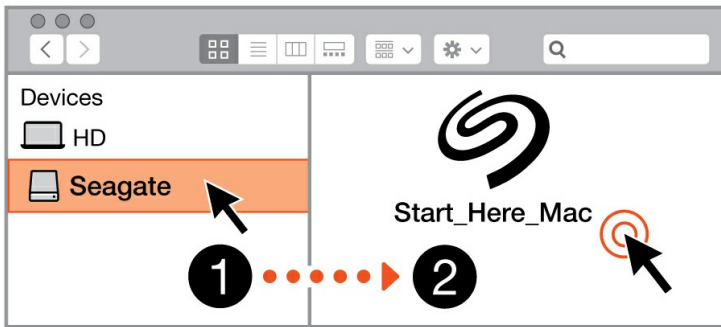
Für die Registrierung Ihres Geräts und die Installation des Toolkits ist eine Internetverbindung erforderlich.

Hier beginnen

Windows®



Mac®



Öffnen Sie One Touch über einen Dateimanager wie Datei-Explorer oder Finder und starten Sie [Start Here Win](#) oder [Start Here Mac](#).

Gerät registrieren

Register

I have read and agree to...

☒ [Terms and Conditions](#)

☒ [Privacy Statement](#)

☒ [Optional Offers](#)

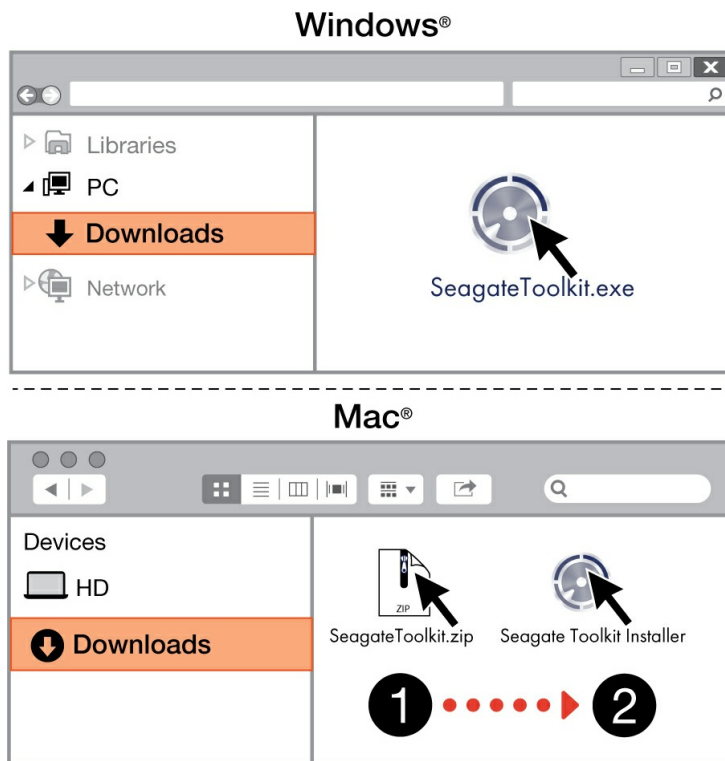
Geben Sie Ihre Informationen ein und klicken Sie auf [Registrieren](#).

Toolkit herunterladen



Klicken Sie auf die Schaltfläche [Download](#).

Toolkit installieren



Öffnen Sie Ihren Downloadordner mit einem Dateimanager wie Finder oder Datei-Explorer.



Klicken Sie auf die Datei [SeagateToolkit.exe](#), um die Anwendung zu starten.



Öffnen Sie die Datei [SeagateToolkit.zip](#). Klicken Sie auf das [Seagate Toolkit-Installationsprogramm](#), um die Anwendung zu starten.



Für die Installation und Aktualisierung von Toolkit ist eine Internetverbindung erforderlich.

Android-Mobilgeräte



Ihr Android-Mobilgerät muss mit dem Internet verbunden sein, um den Einrichtungsvorgang zu starten.

Schritt 1: Seagate SSD Touch herunterladen

Rufen Sie auf Ihrem Android-Mobilgerät den Google Play Store auf und laden Sie die Seagate SSD Touch-App herunter.



Seagate SSD Touch



Alternativ können Sie den folgenden QR-Code mit Ihrem Android-Gerät scannen, um den Google Play Store zu öffnen:



Wenn Sie in Ihrer Region nicht auf den Google Play Store zugreifen können, wenden Sie sich an den [Seagate-Support](#).

Schritt 2: Android-Mobilgerät anschließen

Verwenden Sie das USB-C-Kabel, um One Touch SSD an Ihr Mobilgerät anzuschließen.

Schritt 3: Seagate SSD Touch öffnen

Nachdem Sie SSD Touch heruntergeladen und Seagate One Touch SSD mit Ihrem Android-Mobilgerät verbunden haben, öffnen Sie die App und folgen Sie den Anweisungen auf dem Bildschirm, um das

Laufwerk zu registrieren und mit der Sicherung von Dateien zu beginnen.

Weitere Informationen zu Seagate SSD Touch

Details zu den Funktionen von SSD Touch finden Sie im [Seagate SSD Touch-Benutzerhandbuch](#).

Toolkit zum Einrichten von Synchronisierungsplänen und mehr verwenden

Toolkit bietet nützliche Funktionen zum Einrichten von Synchronisierungsplänen, Archivierungseinstellungen und mehr.

- [Klicken Sie hier](#) für Informationen zum Einrichten eines Sync Plus-Plans.

Optionales Formatieren und Partitionieren

Ihr Gerät ist als exFAT (Extended File Allocation Table) vorformatiert und dadurch mit Mac- und Windows-Computern kompatibel.

Dateisystemformat auswählen

Machen Sie Ihre Entscheidung für ein Dateisystemformat von der Frage abhängig, ob **Kompatibilität** oder **Leistung** für Ihre alltägliche Verwendung der Festplatte wichtiger ist.

- **Kompatibilität** – Sie benötigen ein plattformübergreifendes Format, wenn Sie das Laufwerk sowohl an PCs als auch an Mac-Computer anschließen.
- **Leistung** – Wenn Sie die Festplatte nur an einen Computertyp anschließen, können Sie den Kopiervorgang von Dateien optimieren, indem Sie die Festplatte im nativen Dateisystem Ihres Betriebssystems formatieren.

Kompatibilität mit Windows und Mac

exFAT ist ein einfaches Dateisystem, das mit allen Versionen von Windows und neueren Versionen von macOS kompatibel ist. Wenn Sie die Festplatte sowohl mit PCs als auch Mac-Rechnern verwenden, formatieren Sie die Festplatte als exFAT. exFAT bietet zwar plattformübergreifende Kompatibilität mit beiden Computertypen, beachten Sie jedoch Folgendes:

- exFAT ist nicht mit integrierten Sicherungsdienstprogrammen wie Dateiversionsverlauf (Windows) oder Time Machine (macOS) kompatibel bzw. wird dafür nicht empfohlen. Wenn Sie eines dieser Sicherungsdienstprogramme verwenden möchten, sollten Sie die Festplatte für das native Dateisystem des Computers formatieren, auf dem das Dienstprogramm ausgeführt wird.
- exFAT ist kein Journaling-Dateisystem, was bedeutet, dass es anfälliger gegenüber Datenbeschädigungen ist, wenn Fehler auftreten oder die Festplatte nicht ordnungsgemäß vom Computer getrennt wird.

Optimierte Leistung für Windows

NTFS (New Technology File System) ist ein proprietäres Journaling-Dateisystem für Windows. macOS kann NTFS-Volumes lesen, aber nicht nativ darauf schreiben. Das heißt, Ihr Mac kann zwar Dateien von einer NTFS-formatierten Festplatte kopieren, aber keine Dateien zur Festplatte hinzufügen oder davon entfernen. Wenn Sie mit Mac-Rechnern eine größere Flexibilität als diese einseitige Übertragung benötigen, erwägen Sie exFAT.

Optimierte Leistung für macOS

Apple bietet zwei proprietäre Dateisysteme.

Mac OS Extended (auch als Hierarchical File System Plus oder HFS+ bezeichnet) ist ein Dateisystem von Apple, das seit 1998 für mechanische und hybride interne Festplatten verwendet wird. macOS Sierra (Version 10.12) und frühere Versionen nutzen standardmäßig HFS+.

APFS (Apple File System) ist ein Dateisystem von Apple, das für Solid-State-Drives (SSDs) und Flash-basierte Speichersysteme optimiert ist, aber auch mit Festplatten (HDDs) funktioniert. Es wurde bei der Einführung von macOS High Sierra (Version 10.13) vorgestellt. APFS kann nur von Mac-Computern gelesen werden, auf denen High Sierra oder neuer ausgeführt wird.

Beachten Sie bei der Wahl zwischen den Apple-Dateisystemen Folgendes:

- Windows kann APFS- und HFS+-Volumes nicht nativ lesen oder darauf schreiben. Wenn Sie plattformübergreifende Kompatibilität benötigen, sollten Sie die Festplatte als exFAT formatieren.
- Wenn Sie die Festplatte mit Time Machine verwenden möchten:
 - Das Standardformat für macOS Big Sur (Version 11) und neuer ist APFS.
 - Das Standardformat für macOS Catalina (Version 10.15) und früher ist HFS+.
- Wenn Sie mit Ihrer Festplatte Dateien zwischen Mac-Rechnern verschieben möchten, auf denen ältere Betriebssystemversionen laufen, sollten Sie erwägen, die Festplatte als HFS+ anstatt APFS zu formatieren.
- macOS-Dateisysteme und Android: Wenn die Festplatte für macOS formatiert wird, werden Verbindungen zu Android-Mobilgeräten möglicherweise nicht unterstützt.

Weitere Informationen

Weitere Faktoren, die Sie bei der Auswahl des Dateisystemformats berücksichtigen sollten, finden Sie unter [Dateisystemformate im Vergleich](#).

Anleitung zur Formatierung

Anleitungen zum Formatieren Ihrer Festplatte finden Sie unter [Formatieren Ihrer Festplatte](#).

Gerät sicher von Ihrem Computer entfernen

Bevor Sie die Kabelverbindung eines Speicherlaufwerks trennen, sollten Sie es immer im Betriebssystem sicher entfernen bzw. auswerfen. Der Computer muss letzte Speicher- und Aufräumvorgänge abschließen, bevor das Laufwerk entfernt werden kann. Wenn Sie die Verbindung vorzeitig trennen und nicht zuvor die Funktion zum sicheren Entfernen verwenden, kann es zur Beschädigung von Dateien kommen.

Windows

Verwenden Sie die Funktion zum sicheren Trennen des Geräts.

1. Klicken Sie in der Windows-Taskleiste auf das Symbol „Hardware sicher entfernen“, um die Geräte anzuzeigen, die Sie auswerfen können.
2. Wenn Sie das Symbol „Hardware sicher entfernen“ nicht finden können, klicken Sie in der Inforeiste auf „Ausgeblendete Symbole einblenden“, um alle Symbole im Infobereich anzuzeigen.
3. Wählen Sie in der Liste das Gerät aus, das Sie auswerfen möchten. Windows zeigt eine Benachrichtigung an, wenn das Gerät sicher entfernt werden kann.
4. Trennen Sie das Gerät vom Computer.

Mac

Auf Macs gibt es mehrere Möglichkeiten zum Auswerfen des Geräts. Nachfolgend werden zwei Optionen beschrieben.

Auswerfen über das Finder-Fenster

1. Öffnen Sie den Finder.
2. Wählen Sie in der Seitenleiste „Geräte“ aus und suchen Sie nach dem Gerät, das Sie auswerfen möchten. Klicken Sie auf das Auswerfen-Symbol rechts neben dem Namen der Festplatte.
3. Sobald das Gerät in der Seitenleiste nicht mehr angezeigt oder das Finder-Fenster geschlossen wird, können Sie das Schnittstellenkabel von Ihrem Mac abziehen.

Auswerfen über den Schreibtisch

1. Ziehen Sie das Symbol Ihres Geräts vom Schreibtisch in den Papierkorb.
2. Wenn das Gerätesymbol nicht mehr angezeigt wird, können Sie das Gerät von Ihrem Mac trennen.

Gerät sicher von Android trennen

Android

Sie können das Laufwerk mit der Seagate SSD Touch-App auswerfen.

1. Tippen Sie auf das Navigationssymbol.
2. Tippen Sie auf das Auswerfen-Symbol neben Seagate One Touch SSD.

Häufig gestellte Fragen

Die nachfolgend aufgeführten häufig gestellten Fragen bieten Hilfestellung beim Einrichten und Verwenden der Seagate-Festplatte. Für weitere Unterstützung wenden Sie sich an den [Seagate-Kundendienst](#).

Alle Benutzer

Problem: Dateien werden sehr langsam übertragen

F: Sind beide Enden des USB-Kabels fest eingesteckt?

A: Es folgen Tipps zur Behebung von Kabelverbindungsproblemen:

- Prüfen Sie, dass beide Kabelenden in den jeweiligen Anschlüssen fest eingesteckt sind.
- Werfen Sie die Festplatte sicher vom Computer aus, trennen Sie das Kabel, warten Sie 10 Sekunden und verbinden Sie das Kabel dann erneut.
- Verwenden Sie ein anderes USB-Kabel.

F: Ist das Gerät an einen Hi-Speed-USB-2.0-Anschluss Ihres Computers oder Hubs angeschlossen?

A: Wenn Sie das Gerät an einen Hi-Speed-USB-2.0-Anschluss oder -Hub angeschlossen haben, ist die geringere Übertragungsrate normal. Die Geräteleistung verbessert sich, wenn es an einen SuperSpeed-USB-3.0-Anschluss angeschlossen wird. Andernfalls erreicht das Gerät nur die jeweils langsamere USB-Datenübertragungsrate.

F: Sind am selben Anschluss oder Hub weitere USB-Geräte angeschlossen?

A: Trennen Sie die anderen USB-Geräte und prüfen Sie, ob sich die Übertragungsrate verbessert.

Problem: Ich besitze einen älteren Computer mit USB-2.0-Anschlüssen

F: Kann ich den USB-3.0-Anschluss des Geräts mit dem USB-2.0-Anschluss meines Computers verbinden?

A: Ja, der für Ihren Computer vorgesehene Stecker (USB Typ A) am Kabel ist sowohl mit USB 3.0 als auch USB 2.0 kompatibel. Die Leistung mit USB 2.0 ist jedoch wesentlich langsamer und kann nicht garantiert werden.

Problem: Ich muss meine USB-Geräte über einen USB-Hub anschließen

F: Lässt sich das Gerät auch an einem USB-Hub verwenden?

A: Ja, Sie können das Gerät an einem USB-Hub anschließen. Wenn es bei der Verwendung eines Hubs zu Problemen kommt und das Gerät zum Beispiel nicht erkannt wird, die Datenübertragung ungewöhnlich langsam ist, die Laufwerksverbindung zum Computer sporadisch getrennt wird oder andere Probleme auftreten, sollten Sie das Gerät zunächst an einem USB-Anschluss Ihres Computers anschließen.

Einige USB-Hubs haben Probleme mit dem Energiemanagement, was sich negativ auf die verbundenen Geräte auswirkt. In diesem Fall sollten Sie den Kauf eines USB-Hubs mit eigener Stromversorgung in Erwägung ziehen.

Beachten Sie, dass Ihr Gerät an einem USB-2.0-Hub auch nur mit USB-2.0-Geschwindigkeit betrieben werden kann.

Problem: Die mitgelieferten USB-Kabel sind zu kurz

F: Funktioniert das Gerät auch mit einem längeren Kabel?

A: Ja, sofern das Kabel USB-Normen erfüllt. Für optimale Leistung rät Seagate jedoch dazu, das im Lieferumfang des Geräts enthaltene Kabel zu verwenden. Wenn bei der Verwendung eines längeren Kabels Probleme auftreten und das Gerät nicht erkannt wird, die Datenübertragung sehr langsam ist oder es zu sporadischen Verbindungsverlusten kommt, verwenden Sie das Originalkabel des Geräts.

Problem: Bei der Dateiübertragung werden Fehlermeldungen angezeigt

F: Wurde beim Kopieren auf ein FAT32-Volume eine „Error -50“-Meldung angezeigt?

A: Beim Kopieren von Dateien oder Ordnern von einem Computer auf ein FAT32-Volume können bestimmte Zeichen in Datei- und Ordernamen nicht kopiert werden. Zu diesen Zeichen zählen unter anderem: ? < > / \ :

Vergewissern Sie sich, dass die Namen Ihrer Dateien und Ordner keines dieser Zeichen enthalten.

Wenn dieses Problem wiederholt auftritt und Sie keine Dateien mit inkompatiblen Zeichen finden, erwägen Sie, die Festplatte für das native Dateisystemformat des Computers neu zu formatieren. Siehe [Optionales Formatieren und Partitionieren](#).

Windows

Problem: Das Gerät wird nicht unter „Computer“ angezeigt

F: Wird das Gerät im Geräte-Manager aufgeführt?

A: Alle Festplatten werden normalerweise an mindestens einer Stelle im Geräte-Manager aufgeführt.

Geben Sie Geräte-Manager in die Suche ein, um das Programm zu starten. Sehen Sie unter Laufwerke nach und klicken Sie auf das Pluszeichen (+), um alle Laufwerke anzuzeigen. Wenn Sie sich unsicher sind, ob Ihre Festplatte aufgeführt ist, ziehen Sie vorsichtig das USB-Kabel und stecken Sie es wieder ein. Der geänderte/neue Eintrag ist Ihr Seagate-Gerät.

F: Wird neben Ihrem Gerät ein ungewöhnliches Symbol angezeigt?

A: Der Windows Geräte-Manager zeigt normalerweise Informationen über Probleme mit Peripheriegeräten an. Der Geräte-Manager kann zwar bei der Behebung der meisten Probleme helfen, zeigt aber nicht immer die exakte Ursache an oder liefert genaue Informationen zu deren Lösung.

Ein ungewöhnliches Symbol neben dem Gerät kann auf ein Problem hinweisen. Zum Beispiel kann anstelle des Geräteklassensymbols ein Ausrufezeichen, Fragezeichen oder ein X angezeigt werden. Klicken Sie mit der rechten Maustaste auf dieses Symbol und wählen Sie Eigenschaften. Die Registerkarte „Allgemein“ enthält Informationen zu den möglichen Ursachen des Problems.

Mac

Problem: Auf dem Desktop wird kein Gerätesymbol angezeigt

F: Ist der Finder so konfiguriert, dass Festplatten auf dem Schreibtisch nicht angezeigt werden?

A: Öffnen Sie den Finder und aktivieren Sie [Einstellungen > Registerkarte „Allgemein“ > Diese Elemente auf dem Schreibtisch anzeigen](#). Vergewissern Sie sich, dass [Festplatten](#) ausgewählt ist.

F: Ist das Gerät im Betriebssystem gemountet?

A: Öffnen Sie das Festplatten-Dienstprogramm unter [Gehe zu > Dienstprogramme > Festplatten-Dienstprogramm](#). Wenn das Gerät in der linken Spalte angezeigt wird, prüfen Sie in den Finder-Einstellungen, ob die Option zur Anzeige des Geräts auf dem Desktop ausgewählt ist (siehe Frage oben).

F: Erfüllt Ihr Computer die minimalen Systemanforderungen für das Gerät?

A: Eine Liste der unterstützten Betriebssysteme finden Sie auf der Produktverpackung.

Android

Problem: Das Laufwerk funktioniert nicht mit meinem Android-Mobilgerät

F: Verwenden Sie Seagate One Touch SSD oder Seagate Ultra Touch SSD mit Ihrem kompatiblen Android-Mobilgerät?

A: Nur Seagate One Touch SSD und Seagate Ultra Touch SSD sind mit der Seagate SSD Touch-App kompatibel.

F: Verwenden Sie die Seagate SSD Touch-App mit Ihren kompatiblen Speichergeräten von Seagate?

A: Seagate SSD Touch wurde speziell dafür entwickelt, Sie bei der Verwaltung von Dateien auf Ihrem Laufwerk und Ihrem Mobilgerät zu unterstützen. Sie finden die App im Google Play Store [oder laden Sie sie hier herunter](#).

F: Ist Ihr Laufwerk für Android-Kompatibilität formatiert?

A: Verwenden Sie exFAT oder FAT32, wenn Sie eine Verbindung zu kompatiblen Android-Mobilgeräten herstellen. **Hinweis:** Die maximale Partitionsgröße von FAT32 ist 32 GB.

Regulatory Compliance

Product Name	Seagate One Touch SSD
Regulatory Model Numbers	SRD0FV4

China RoHS



China RoHS 2 refers to the Ministry of Industry and Information Technology Order No. 32, effective July 1, 2016, titled Management Methods for the Restriction of the Use of Hazardous Substances in Electrical and Electronic Products. To comply with China RoHS 2, we determined this product’s Environmental Protection Use Period (EPUP) to be 20 years in accordance with the Marking for the Restricted Use of Hazardous Substances in Electronic and Electrical Products, SJT 11364-2014.

中国 RoHS 2 是指 2016 年 7 月 1 日起施行的工业和信息化部令第 32 号“电力电子产品限制使用有害物质管理办法”。为了符合中国 RoHS 2 的要求，我们根据“电子电气产品有害物质限制使用标识”(SJT 11364-2014) 确定本产品的环保使用期 (EPUP) 为 20 年。

部件名称 Part Name		有害物质 Hazardous Substances					
		铅 (Pb)	汞 (Hg)	镉 (Cd)	六价铬 (Cr ⁶⁺)	多溴联苯 (PBB)	多溴二苯醚 (PBDE)
固态驱动器	SSD	X	O	O	O	O	O
外接硬盘印刷电路板	Bridge PCBA	X	O	O	O	O	O
电源(如果提供)	Power Supply (if provided)	X	O	O	O	O	O
接口电缆(如果提供)	Interface cable (if provided)	X	O	O	O	O	O
其他外壳组件	Other enclosure components	O	O	O	O	O	O
本表格依据 SJ/T 11364 的规定编制。 This table is prepared in accordance with the provisions of SJ/T 11364-2014 O: 表示该有害物质在该部件所有均质材料中的含量均在 GB/T 26572 规定的限量要求以下。 O: Indicates that the hazardous substance contained in all of the homogeneous materials for this part is below the limit requirement of GB/T26572. X: 表示该有害物质至少在该部件的某一均质材料中的含量超出 GB/T 26572 规定的限量要求。 X: Indicates that the hazardous substance contained in at least one of the homogeneous materials used for this part is above the limit requirement of GB/T26572.							

Taiwan RoHS

Taiwan RoHS refers to the Taiwan Bureau of Standards, Metrology and Inspection’s (BSMI’s) requirements in standard CNS 15663, Guidance to reduction of the restricted chemical substances in electrical and electronic

equipment. Beginning on January 1, 2018, Seagate products must comply with the “Marking of presence” requirements in Section 5 of CNS 15663. This product is Taiwan RoHS compliant. The following table meets the Section 5 “Marking of presence” requirements.

台灣RoHS是指台灣標準局計量檢驗局(BSMI)對標準CNS15663要求的減排電子電氣設備限用化學物質指引。從2018年1月1日起，Seagate產品必須符合CNS15663第5節「含有標示」要求。本產品符合台灣RoHS。下表符合第5節「含有標示」要求。

產品名稱: 外接式固態硬碟, 型號: SRD0FV4		Product Name: One Touch SSD, Model: SRD0FV4					
單元 Unit		限用物質及其化學符號 Restricted Substance and its chemical symbol					
		鉛 (Pb)	汞 (Hg)	鎘 (Cd)	六價鉻 (Cr ⁺⁶)	多溴聯苯 (PBB)	多溴二苯醚 (PBDE)
固態驅動器	SSD	—	○	○	○	○	○
外接硬盤印刷電路板	Bridge PCBA	—	○	○	○	○	○
電源 (如果提供)	Power Supply (if provided)	—	○	○	○	○	○
傳輸線材 (如果提供)	Interface cable (if provided)	—	○	○	○	○	○
其他外殼組件	Other enclosure components	○	○	○	○	○	○

備考 1. “○” 係指該項限用物質之百分比含量未超出百分比含量基準值。
 Note 1. “○” indicates that the percentage content of the restricted substance does not exceed the percentage of reference value of presence.

備考 2. “—” 係指該項限用物質為排除項目。
 Note 2. “—” indicates that the restricted substance corresponds to the exemption.