

Drive Manager

Manual do usuário

O conteúdo deste manual está sujeitos a alteração sem aviso. Empresas, nomes e dados usados nos exemplos não são empresas, nomes e dados reais, exceto se observado em contrário. Este manual não pode ser reproduzido nem usado, parcial ou integralmente, de nenhuma forma, sem a aprovação por escrito da Clarus, Inc. Todas as marcas comerciais, direitos autorais, direitos de patente e direitos de propriedade intelectual que fazem parte deste manual pertencem à Clarus, Inc. A aquisição deste manual não constitui transferência de marcas registradas, direitos autorais, direitos de patente e direitos de propriedade intelectual, exceto se estabelecido em contrário por meio de um contrato com a Clarus, Inc.

Copyright © 2011-2015 by Clarus, Inc.
All right reserved.

Pesquisas de produtos
Clarus, Inc.

Site
<http://www.seagate.com>

Capítulo 1 Iniciando o uso do Drive Manager

Antes da instalação

O Drive Manager compreende o AutoBackup (uma solução de backup pessoal), o SecretZone, (uma solução de proteção de dados pessoais), e as ferramentas de gerenciamento do Disco rígido externo.

O AutoBackup é uma solução de backup pessoal para fazer backup de arquivos importantes com facilidade.

O AutoBackup encontra arquivos alterados e faz backup em tempo real para que você não tenha que gerenciar tempos de backup.

A SecretZone é uma solução de proteção de informações pessoais que permite criar e usar um disco criptografado no Disco Rígido Externo.

Ao usar o SecretZone, você pode proteger convenientemente e com segurança dados importantes, confidenciais e pessoais.

Conteúdo

CAPÍTULO 1 INICIANDO O USO DO DRIVE MANAGER1

Antes da instalação.....	2
Conteúdo	3
Usando o Drive Manager com segurança	5
Usando corretamente seu Disco rígido externo.....	6
Requisitos do sistema para uso do Drive Manager	7
Conectando um disco rígido.....	8
Instalação do programa	9
Iniciar/Encerrar o programa	18

CAPÍTULO 2 USANDO O DRIVE MANAGER..... 20

2-1 DRIVE MANAGER	21
Execução.....	22
Remoção segura.....	23
2-2 AUTOBACKUP	24
Backup	25
Restaurar	32
Excluir.....	34
2-3 SECRETZONE	36
Criar nova unidade segura.....	37
Conectar unidade segura.....	43
Desconectar unidade segura	47
2-4 DIAGNÓSTICO	49
Teste de diagnóstico.....	50
2-5 GERENCIAMENTO DE DISCO	52
O que é gerenciamento de disco?.....	52
Adicionando uma área de dados	52
Excluindo uma área de dados	53
Formatando uma área de dados	54
2-6 CONFIGURAÇÃO DA ALIMENTAÇÃO	55
O que é configuração da alimentação da unidade?	55
Configuração da alimentação	55

2-7 PORTABLE SECRETZONE	58
O que é Portable SecretZone?	58
CAPÍTULO 3 FUNÇÕES DO DRIVE MANAGER.....	61
3-1 AUTOBACKUP	62
Tela do AutoBackup.....	62
Lista de trabalhos de backup	64
Funções na parte superior da tela do AutoBackup.....	69
Criar novo trabalho.....	71
Config. orig. backup.....	73
Dados com backup	76
Andamento do backup, restauração e exclusão.....	84
Log	86
Info	89
Erro de backup.....	89
3-2 SECRETZONE	90
O que é SecretZone?	90
Funções do SecretZone	92
Conectar/Desconectar unidade segura.....	92
Excluir unidade segura.....	93
Definir unidade segura	95
Log da Unidade segura	99
3-3 ATUALIZAÇÃO DO DRIVE MANAGER	100
O que é a Atualização do Drive Manager?	100
Usar a Atualização do Drive Manager	101
TERMINOLOGIA.....	104

Usando o Drive Manager com segurança

Recomenda-se que você compreenda o ambiente de seu sistema e faça as preparações adequadas antes de usar o Drive Manager. Se seu sistema não tiver sido limpo (arquivos desnecessários removidos, o disco rígido verificado e o disco desfragmentado) por algum tempo, execute o seguinte antes de usar o Drive Manager.

Se problemas com o sistema (mensagem de erro exibida durante a inicialização, falha no sistema etc.) estiverem ocorrendo, use um programa adequado para lidar com esses problemas antes de usar o Drive Manager. Se o sistema não estiver sendo afetado por problemas sérios, verifique o disco rígido, limpe os arquivos desnecessários e use o desfragmentador de disco para otimizar o sistema antes de usar o Drive Manager.

Importante: Leia o manual fornecido com seu Disco rígido externo antes de usá-lo.

Importante: Operações inválidas ou súbitos erros de sistema podem causar perdas de dados no HDD externo. Por favor, faça o backup de dados importantes.

Usando corretamente seu Disco rígido externo

Siga as instruções abaixo para maximizar o tempo de vida de seu Disco rígido externo.

Verificação regular de vírus

Execute uma verificação regular de vírus para proteger seu Disco rígido externo.

Remoção de hardware segura

Sempre use a função Remover hardware com segurança antes de remover seu disco rígido externo ou cabo USB do computador.

Requisitos do sistema para uso do Drive Manager

Os itens a seguir são os requisitos mínimos do sistema para instalar e usar o Drive Manager.

	Requisitos mínimos
CPU	Intel Pentium III 1GHz ou superior
Memory	512MB ou superior
HDD	500MB ou superior
OS	Windows XP Family SP2 ou superior, ou Windows Vista Family ou Windows 7 Windows 8/8.1 Windows 10 Internet Explorer 5.5 ou superior (6.0 ou superior é o recomendado)

Conectando um disco rígido

É necessário um cabo USB para conectar seu Disco rígido externo ao PC. Conecte o terminal menor do cabo USB ao disco rígido e o terminal maior ao PC.

Conecte um adaptador de energia ao disco rígido externo, se necessário.

Instalação do programa

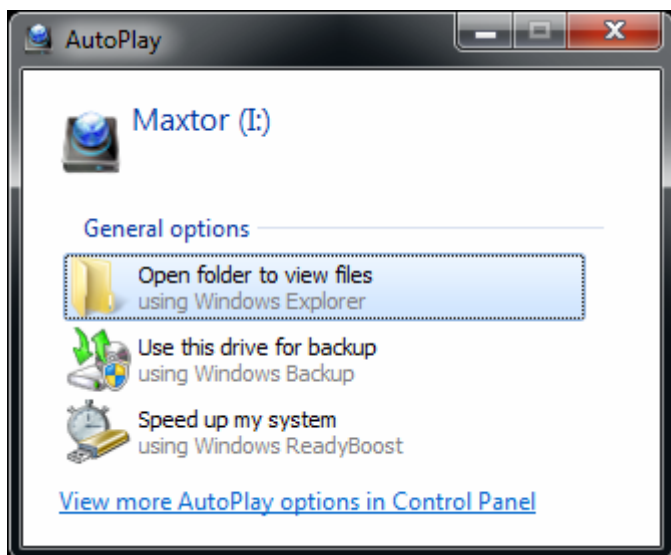
Após conectar o PC e o Disco rígido externo, a tela de instalação do Drive Manager será automaticamente exibida.

Observação: A tela de instalação não é exibida automaticamente no Windows Vista nem no Windows 7/8; será necessário executar manualmente o Drive Manager.exe no Disco rígido externo.

Observação: Dependendo das configurações de seu SO, a tela de instalação pode não aparecer automaticamente. Nesse caso, execute manualmente o Drive Manager.exe no disco rígido externo.

Selecione Run Drive Manager na tela de instalação e clique em [OK].

[Imagem] Tela de seleção Setup

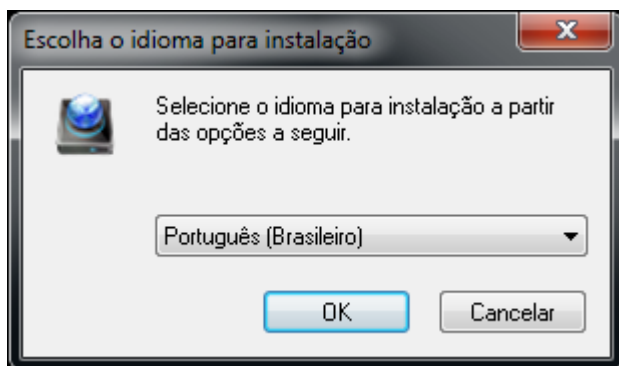


Selecione um idioma

Selecione um idioma no qual executar a instalação.

1. Selecione a janela Selecionar idioma
2. Selecione um idioma
3. Selecione [OK]

[Imagem] Tela Seleção de idioma



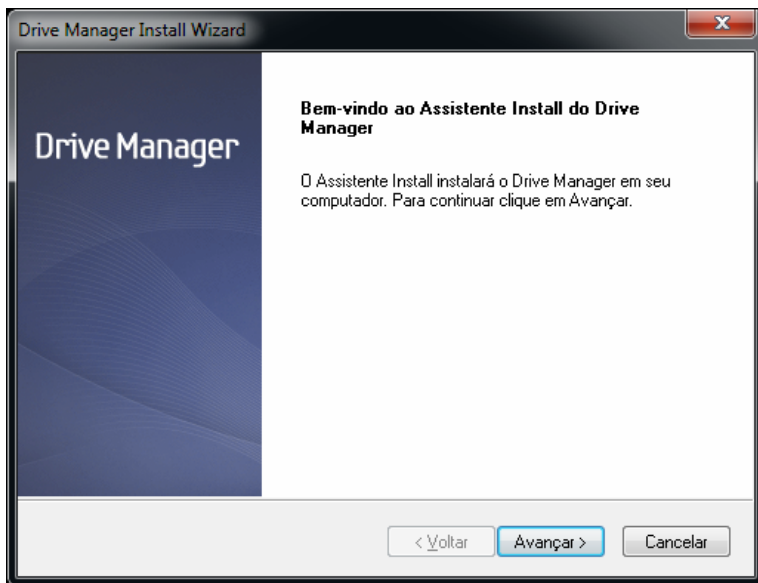
Instalação

A tela Assistente de instalação será exibida depois que um idioma for selecionado.

Na tela de instalação do Drive Manager:

4. Clique em [Avançar >].

[Imagem] Tela Assistente de instalação do Drive Manager



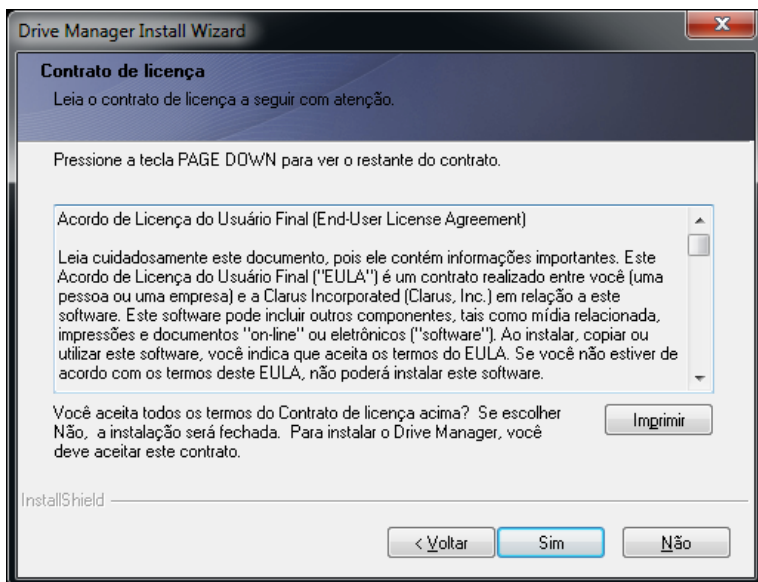
Contrato do Usuário

O contrato do usuário do Drive Manager é exibido.

Se você concordar, após ler o contrato do usuário:

5. Clique em [Sim]

[Imagem] Tela Assistente de exibição do contrato do usuário



Observação: Você deve ler e concordar com o contrato do usuário para prosseguir com a instalação do Drive Manager.

Seleção da pasta para instalação

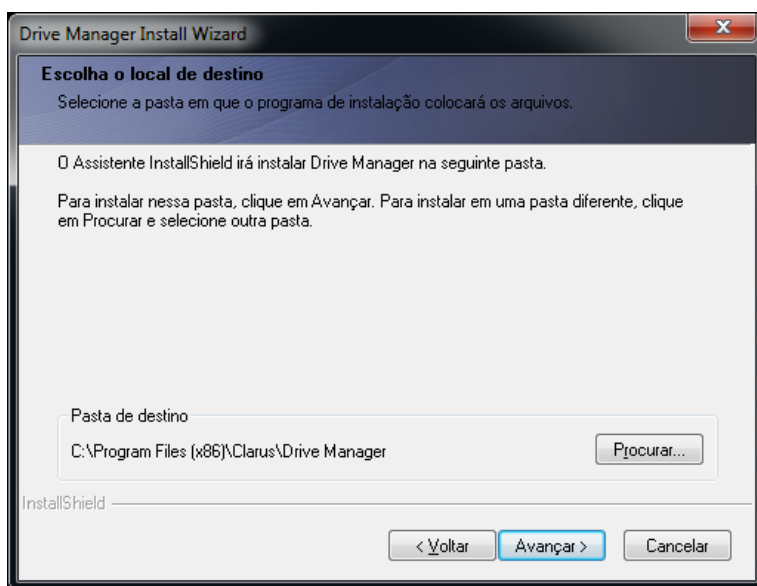
A tela de seleção da pasta para instalação do Drive Manager é exibida.

A pasta padrão para instalação é C:\Program Files\Clarus\Drive Manager.

Após alterar a pasta de instalação ou selecionar a pasta padrão clicando em [Procurar]:

6. Clique em [Avançar >].

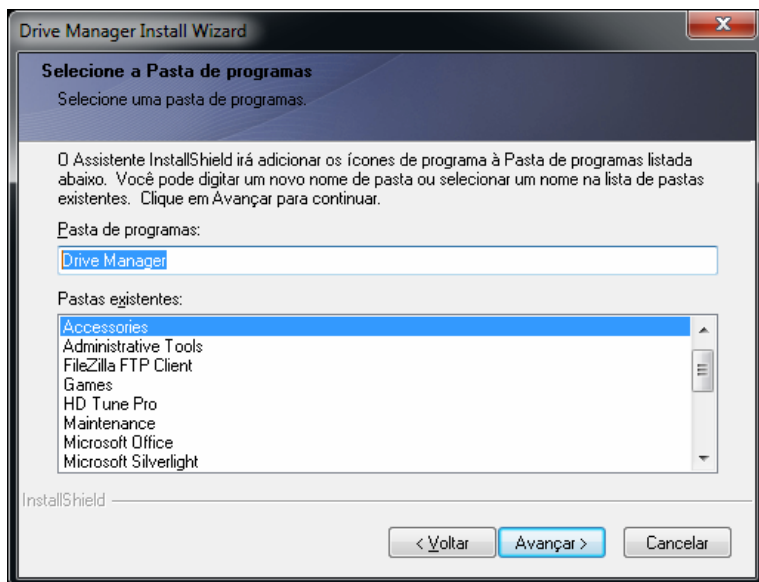
[Imagem] Tela Assistente de seleção do caminho de instalação



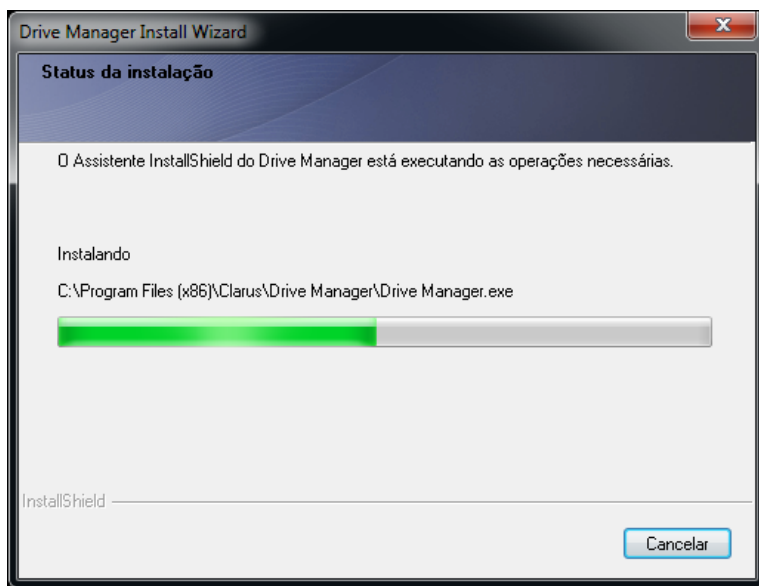
Após selecionar uma pasta do programa na qual registrar os ícones do Drive Manager, na tela de seleção do programa:

7. Clique em [Avançar >].

[Imagem] Tela Assistente de seleção da pasta do programa



[Imagem] Tela Assistente de exibição do progresso da instalação

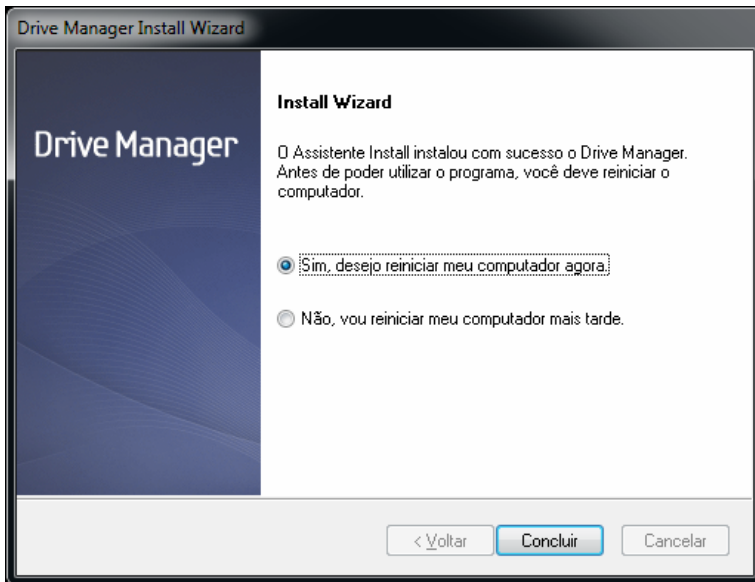


Seu computador pode ser reiniciado após o programa ser instalado.

Depois de confirmar que o computador deve ser reiniciado (se desejar):

8. Clique em [Concluído].

[Imagem] Tela Assistente de exibição de conclusão da instalação



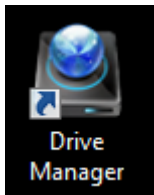
Observação: Reinicie seu computador quando solicitado para garantir a execução normal do Drive Manager.

O Drive Manager está instalado.

Iniciar/Encerrar o programa

A seguir estão as instruções sobre como usar o Drive Manager.

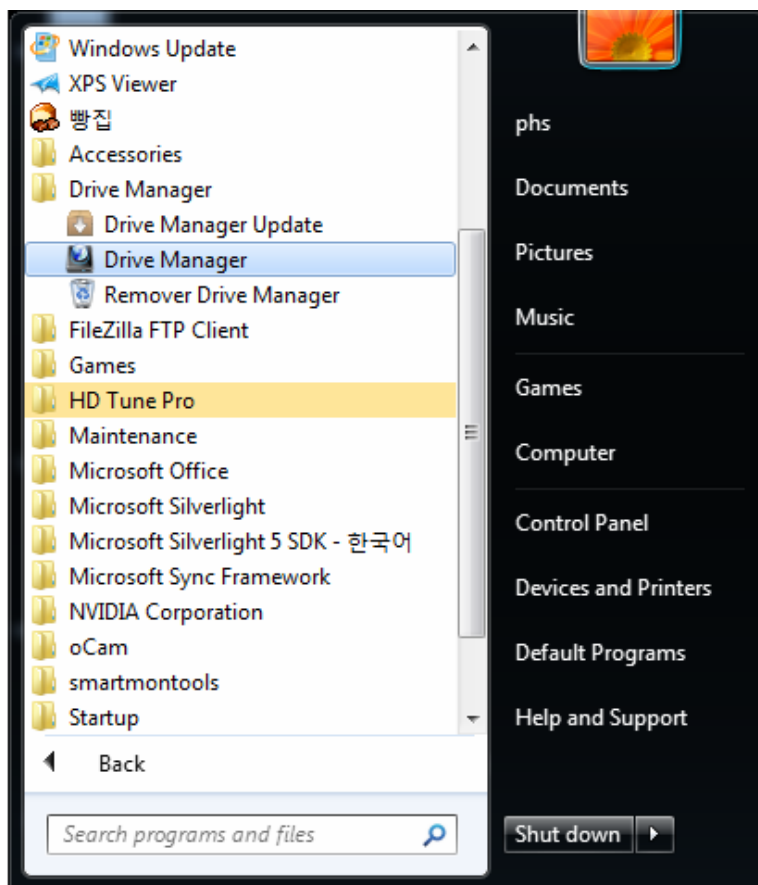
[Imagem] Ícone do Drive Manager



Selecione **Iniciar** (no menu iniciar do Windows) -> **Todos os programas** -> **Drive Manager** -> **Drive Manager**.

O Drive Manager também pode ser executado clicando no ícone de atalho no desktop.

[Imagem] Tela Execução do Drive Manager



Capítulo 2 Usando o Drive Manager

2-1 Drive Manager

O Drive Manager compreende o AutoBackup (uma solução de backup pessoal), o SecretZone, (uma solução de proteção de dados pessoais), o Secure Manager (uma solução segura de gerenciamento de disco rígido externo) e as ferramentas de gerenciamento do Disco rígido externo.

Execução

O programa pode ser executado da tela Drive Manager.

Na tela Drive Manager:

[Imagem] Tela Drive Manager



1. Clique no programa que deseja executar.
2. O programa no qual você clicou será aberto.

Remoção segura

O Disco rígido externo conectado é removido com segurança.



Botão Remover com segurança

Observação: O AutoBackup e o SecretZone são pausados durante uma remoção segura.

[Imagem] Tela Remoção segura



1. Selecione um Disco rígido externo para remover.
2. Clique em [Remover com segurança].

2-2 AutoBackup

O AutoBackup é uma backup solution pessoal que pode fazer backup de arquivos individuais em uma unidade local ou rede.

Quando o backup das origens de backup é feito regularmente usando o AutoBackup, elas só são fully backed up durante o backup inicial, e o real-time backup (monitoramento de dados de backup para backup automático somente dos dados alterados) é executado posteriormente, para sua conveniência. O AutoBackup é otimizado para backup baseado em disco destinado à rápida restauração.

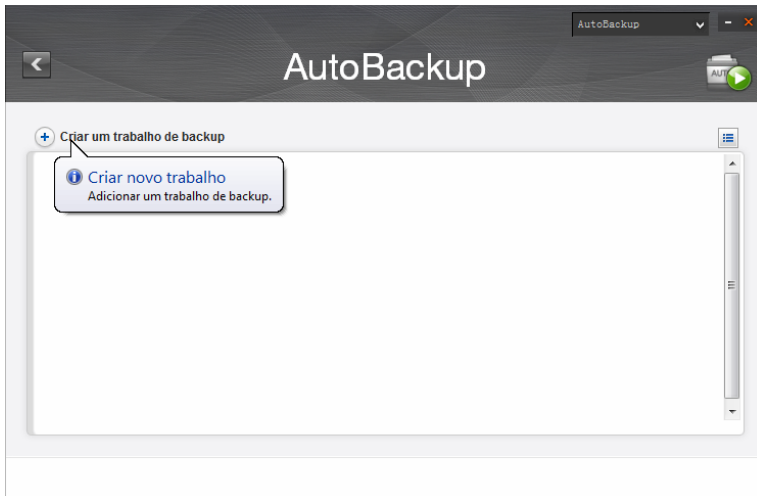
Para executar um backup usando o AutoBackup, primeiro deve ser criado um trabalho de backup. Usando o trabalho criado, você pode executar um backup, restauração ou exclusão e gerenciar o dispositivo de backup.

Backup

Clique em "Criar backup", na tela AutoBackup para ir para a tela Criar novo trabalho.

Na tela AutoBackup:

[Imagem] Tela inicial AutoBackup



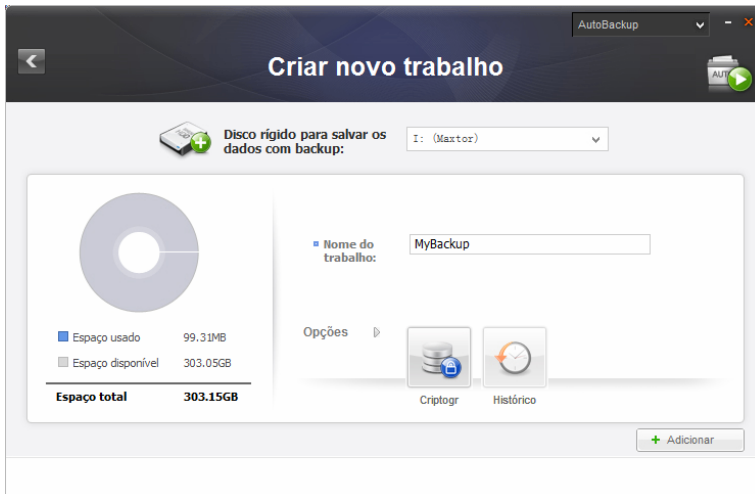
1. Clique em [+].

Criar novo trabalho

Selecione o disco rígido para salvar os arquivos de backup e defina as opções de backup.

2. Selecione "Unidade: I: (novo volume)" em [Disco rígido para salvar os dados com backup].
3. Digite "MyBackup" como o nome do trabalho.
4. Clique em [Adicionar].

[Imagem] Tela Criar novo trabalho



Observação: Somente um Disco rígido externo pode ser selecionado como um disco rígido para salvar os dados com backup.

Observação: A imagem e as instruções acima são somente para referência.

Configuração do SafetyKey

O SafetyKey é uma chave criptografada para proteção segura dos dados com backup. A chave é usada para "backup criptogr." e como uma senha do dispositivo de backup.

5. Digite a senha no campo SafetyKey.
6. Digite novamente a senha no campo [Confirmar SafetyKey].
7. Digite uma dica.
8. Clique em [OK].

[Imagem] Tela Configuração do SafetyKey

A imagem mostra uma janela de configuração intitulada "Definindo o SafetyKey". No topo, há um ícone de cadeado e o texto "Definindo o SafetyKey :". Abaixo, uma explicação: "O SafetyKey é usado para proteger de forma segura o dispositivo de backup e os dados com backup." Seguem três campos de entrada: "Definindo o SafetyKey :", "Confirme o SafetyKey :", e "Dica". Abaixo dos campos, há uma mensagem de alerta: "Cuidado: Assegure-se de não esquecer o SafetyKey." No canto inferior direito, há um botão "OK".

Observação: A senha do SafetyKey deve ter entre 6 e 15 caracteres.

Observação: O SafetyKey só pode ser definido uma vez ao criar um trabalho de backup, portanto, não esqueça sua senha.

Ao definir o SafetyKey, a tela onde você pode selecionar as

origens de backup será exibida.

Config. orig. backup

As origens de backup e as opções de backup podem ser definidas.

As origens de backup podem ser configuradas usando Configuração geral e Configuração avançada.

Arquivos usados com frequência podem ser selecionados facilmente em Configuração geral e um navegador pode ser usado para pesquisar e selecionar origens de backup em Configuração avançada.

9. Selecione [Configuração geral].

10. Selecione [Favoritos].

11. Clique em [Backup].

A tela Backup é exibida automaticamente ao clicar em [Backup].

[Imagem] Tela Config. orig. backup



Backup

O progresso do backup das origens selecionadas é exibido.

[Imagem] Tela do andamento do backup

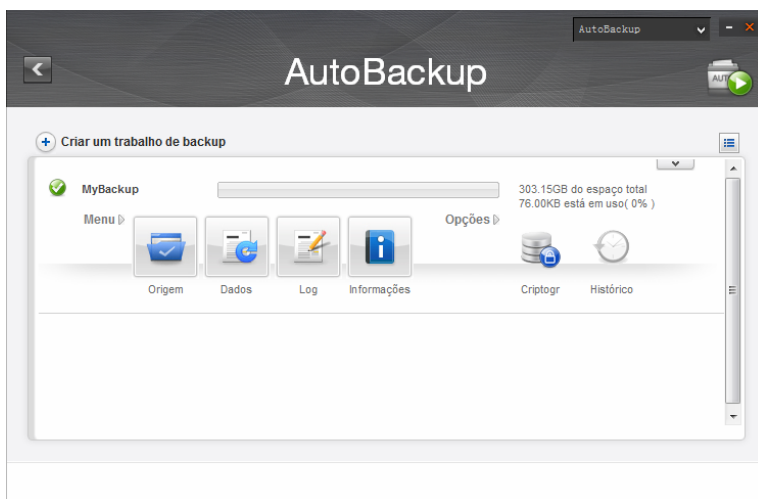


Clique em [Concluído] ao concluir o backup para retornar à tela AutoBackup. Trabalhos e dados recém-criados podem ser verificados na tela AutoBackup.

12. Clique em [Concluído].

Capítulo 1 - Iniciando o uso do Drive Manager

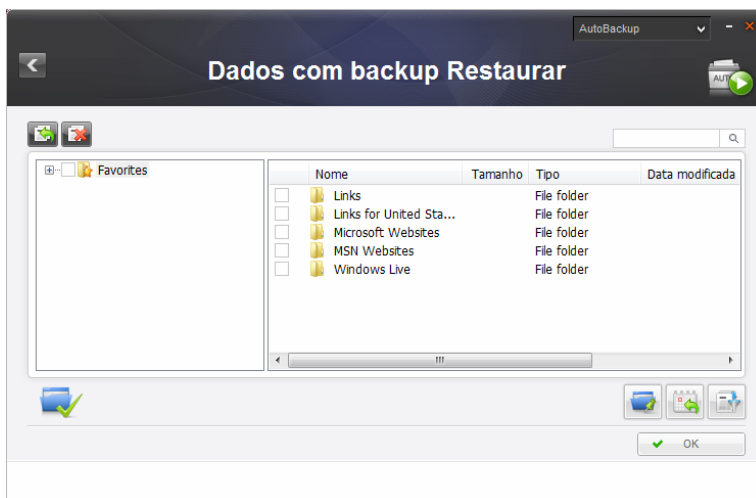
[Imagem] Tela Backup automático concluído



Selecione [Dados com backup] em um trabalho para exibir os arquivos com backup.

Capítulo 1 - Iniciando o uso do Drive Manager

[Imagem] Tela Dados com backup



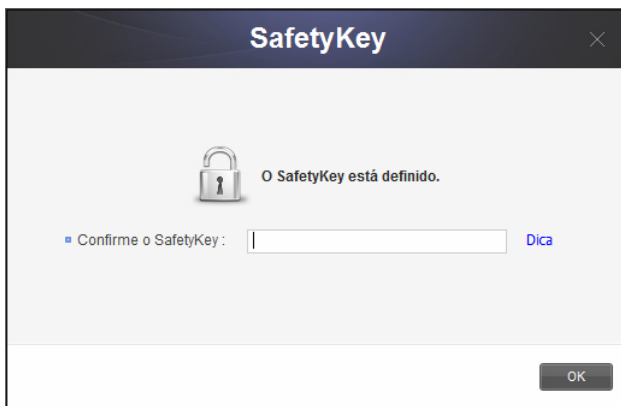
Restaurar

Pastas e arquivos com backup podem ser selecionados na tela Dados com backup para serem restaurados ou excluídos.

1. Selecione a pasta [Favoritos].
2. Clique em [OK].

Seu SafetyKey deve ser digitado, por motivos de segurança, antes de prosseguir com a restauração. A tela Restauração será exibida automaticamente.

[Imagem] Tela de entrada do SafetyKey



Restaurar

O progresso da restauração será exibido.

[Imagem] Tela Restaurar



Excluir

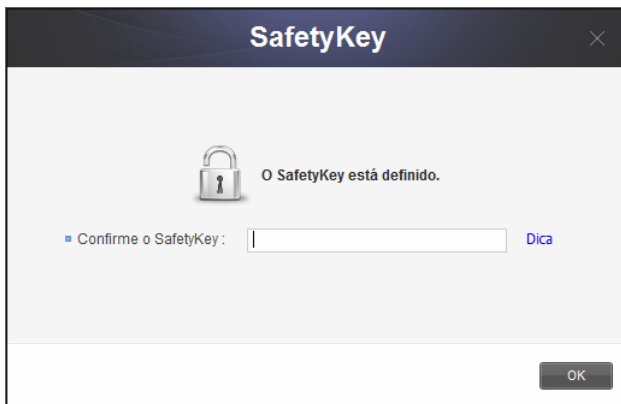
Dados com backup que não são mais necessários podem ser excluídos.

Selecione [Excluir] na tela Dados com backup e, em seguida, selecione uma pasta ou arquivo de backup para excluir.

1. Selecione a pasta [Favoritos].
2. Clique em [OK].

Seu SafetyKey deve ser digitado, por motivos de segurança, antes de prosseguir com a exclusão.

[Imagem] Tela Confirmação do SafetyKey



Excluir

O progresso da exclusão será exibido.

[Imagem] Tela Exclusão



2-3 SecretZone

A SecretZone é uma solução de proteção de informações pessoais que permite criar e usar um disco criptografado no Disco Rígido Externo.

Ao usar o SecretZone, você pode proteger convenientemente e com segurança dados importantes, confidenciais e pessoais.

Uma Unidade segura deve ser criada antes de usar o SecretZone. Uma Unidade segura criada pode ser usada como seu espaço de armazenamento pessoal.

Observação: Uma Unidade segura só pode ser criada em um Disco rígido externo.

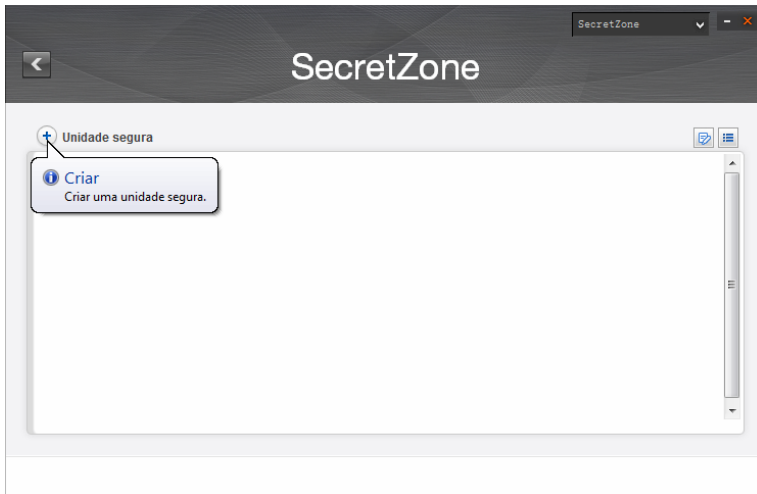
Criar nova unidade segura

Uma Unidade segura deve ser criada antes de usar o SecretZone.

Clique em [Unidade segura] na tela inicial do SecretZone para abrir a tela Criar nova unidade segura.

Na tela SecretZone:

[Imagem] Tela inicial SecretZone



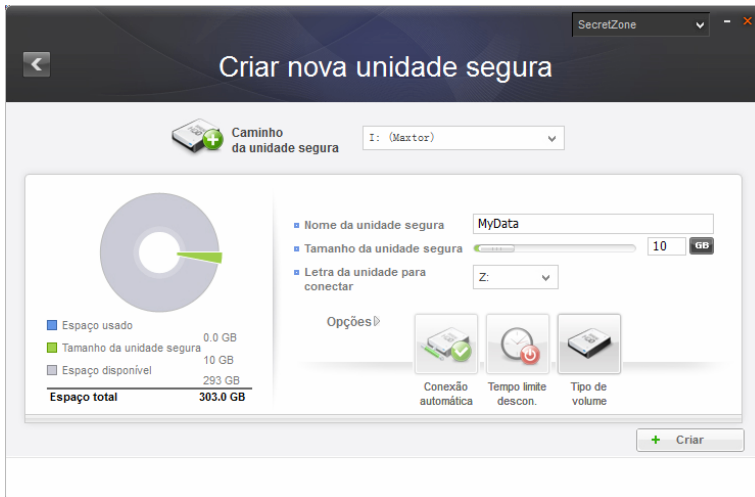
1. Clique em [+].
2. A tela Criar nova unidade segura será exibida.

Após selecionar um local no qual salvar a Unidade segura, defina o nome e o tamanho da Unidade segura e uma unidade para conectar. O tamanho de uma Unidade segura pode ser definido de acordo com o tipo de volume.

Observação: Se o sistema de arquivos de um disco rígido externo selecionado for FAT,

só uma Unidade segura normal poderá ser criada.

[Imagem] Tela Criar nova unidade segura



3. Selecione um [Caminho da unidade segura].
4. Digite "Meus dados" como o [Nome da unidade segura].
5. Defina o [Tamanho da unidade segura] para 10GB.
6. Defina a [Letra da unidade para conectar] como "Z".
7. Clique em [Criar].

Uma tela de configuração da senha da Unidade segura será exibida ao completar as etapas acima.

Unidade segura normal (configuração padrão)

Essa opção é usada para criar uma Unidade segura de um tamanho especificado. Todo o espaço em uma Unidade segura pode ser usado após ser criado.

Unidade segura dinâmica

Esta opção é usada para expandir automaticamente o tamanho da Unidade segura de acordo com a quantidade de espaço que está sendo usada, após a configuração de um tamanho máximo de Unidade segura. Um disco pode ser usado eficientemente, expandindo-se o tamanho, de acordo com a quantidade de espaço que está sendo usada.

Observação: Ao criar uma Unidade segura normal em um Disco rígido externo com formatação FAT ou FAT32, o tamanho da Unidade segura normal criada inicialmente é de 10GB, que é, em seguida, expandida para o tamanho definido. O Disco seguro de 10GB criado pode ser usado imediatamente.

Observação: Uma Unidade segura dinâmica requer pelo menos 20GB para ser usada.

Observação: Como uma Unidade segura dinâmica é expandida de acordo com a quantidade de espaço que está sendo usada, o tamanho da unidade segura criada conectada é exibido como 20GB.

Observação: O tipo de volume do disco rígido seguro não pode ser alterado após ser criado.

Observação: A imagem e as instruções acima são somente para referência.

Capítulo 1 - Iniciando o uso do Drive Manager

[Imagem] Tela Configuração da senha da unidade segura



A imagem mostra uma janela de software intitulada "Definir senha" com um ícone de fechadura e engrenagem. O texto principal diz "Definir a senha unidade segura.". Abaixo, há três campos de entrada rotulados "Senha", "Verificar senha" e "Dica". No rodapé da janela, há uma mensagem de alerta: "Cuidado: Assegure-se de não esquecer a senha." e um botão "OK".

8. Digite o campo [Senha].
9. Digite o campo [Confirme a senha].
10. Digite uma [Dica].
11. Clique em [OK].

Após o Disco seguro ser criado seguindo as etapas acima, a tela inicial (lista Unidade segura) será exibida novamente.

[Imagem] Tela Unidade segura criada

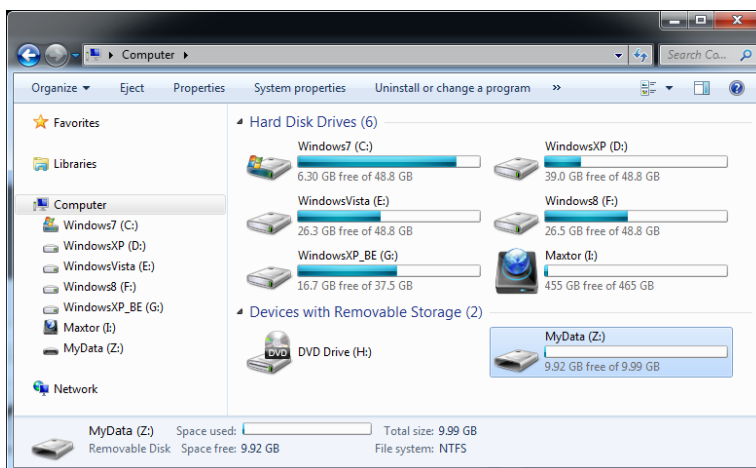


Observação: A senha do disco rígido seguro deve ter entre 6 e 15 caracteres.

Observação: Não perca a senha de sua Unidade segura, uma vez que você não poderá acessá-la sem ela.

Capítulo 1 - Iniciando o uso do Drive Manager

[Imagem] A tela Explorer, após uma unidade segura ser criada



Conectar unidade segura

Conectar unidade segura permite conectar uma Unidade segura criada ao Windows Explorer, para uso.

Na tela SecretZone:

[Imagem] Selecionando uma unidade segura para conectar



1. Selecione uma Unidade segura para conectar na lista.
2. Clique em [Conectar].

Após verificar o nome da unidade segura, defina a senha correspondente, a unidade de conexão e as opções de unidade segura.

[Imagem] Tela Conectar unidade segura



3. Digite a [Senha].
4. Selecione a [Letra da unidade para conectar].
5. Clique em [Conectar].

Observação: Selecione Dica da Unidade segura para exibir uma dica para configurar a senha da Unidade segura.

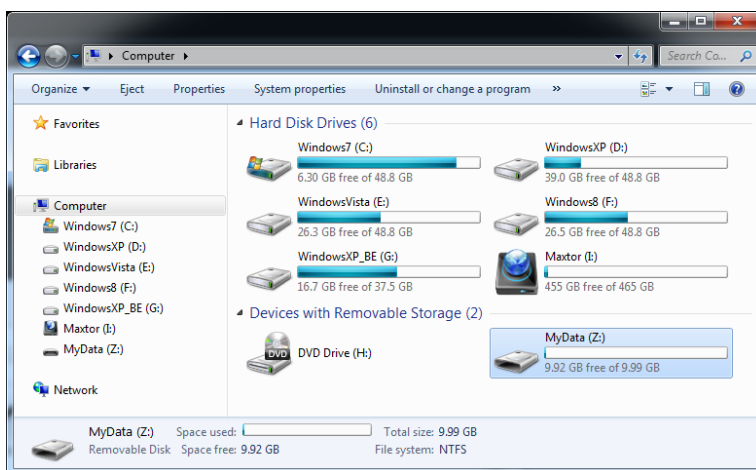
Ao conectar, informações sobre a Unidade segura conectada podem ser exibidas na tela de lista Unidade segura do SecretZone.

Capítulo 1 - Iniciando o uso do Drive Manager

[Imagem] Tela Conectar unidade segura



[Imagem] Tela Explorer após a conexão



Observação: Quando a opção "Conexão automática" está habilitada, a Unidade segura pode ser conectada imediatamente depois que o Disco rígido externo for reconectado. Nesse caso, aguarde um momento após conectar seu Disco rígido externo para conectar a Unidade segura.

Desconectar unidade segura

Desconectar unidade segura desconecta a unidade segura conectada ao Windows Explorer.

Após desconectar sua Unidade segura, ela não poderá ser acessada pelo Windows Explorer.

Na tela SecretZone:

[Imagem] Tela Seleção da unidade segura para desconectar



1. Selecione uma Unidade segura para desconectar na lista.
2. Clique em [Desconectar].

[Imagem] Tela Unidade segura desconectada



Desconectar sua Unidade segura pode levar algum tempo se a unidade for selecionada pelo Windows Explorer ou se outro aplicativo estiver acessando a unidade.

Observação: Ao desconectar seu Disco rígido externo do computador, sempre use "Remover hardware com segurança" para evitar perda de dados salvos e danos à Unidade segura.

Observação: Pode ocorrer um erro se a Unidade segura for desconectada imediatamente após copiar e salvar um arquivo grande ou diversos arquivos. Nesse caso, aguarde aproximadamente 1 minuto antes de desconectar a Unidade segura.

2-4 Diagnóstico

O disco rígido pode ser diagnosticado para identificar qualquer problema.

Observação: Certifique-se de que o Disco rígido externo não esteja desconectado do computador durante um diagnóstico. O disco rígido pode ser danificado se for desconectado durante o progresso de um diagnóstico.

Teste de diagnóstico

Na tela Drive Manager:

1. Clique em [Diagnóstico].

[Imagem] Tela Drive Manager



Na tela Diagnóstico:

2. Selecione um disco rígido externo para diagnosticar.
3. Selecione Teste rápido da unidade ou Teste completo da unidade.
4. Clique em [Iniciar].

Observação: Um Teste completo da unidade pode levar algum tempo para ser concluído. Verifique o tempo de teste esperado antes de iniciar um teste de unidade.

Capítulo 1 - Iniciando o uso do Drive Manager

[Imagem] Tela Diagnóstico



2-5 Gerenciamento de disco

O que é gerenciamento de disco?

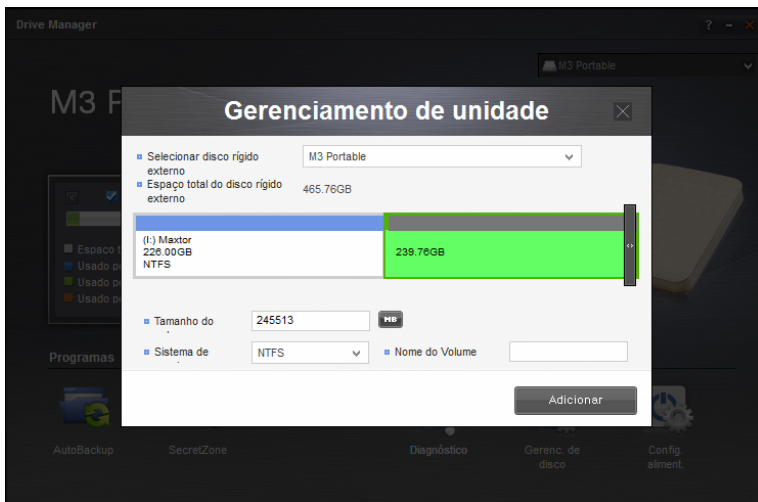
Ferramentas de gerenciamento de disco permitem criar, excluir ou formatar uma área de dados (partition) no Disco rígido externo.

Adicionando uma área de dados

Essa função permite que o espaço não atribuído em um Disco rígido externo seja usado como espaço de armazenamento de dados.

Uma área de dados pode ser adicionada como mostrado abaixo.

[Imagem] Tela Adicionar uma área de dados



1. Selecione uma área não atribuída.
2. Digite o tamanho da área de dados a ser criada em Tamanho do volume.
 - i. Mova a barra deslizante para o tamanho da área de dados que você deseja criar.

Capítulo 1 - Iniciando o uso do Drive Manager

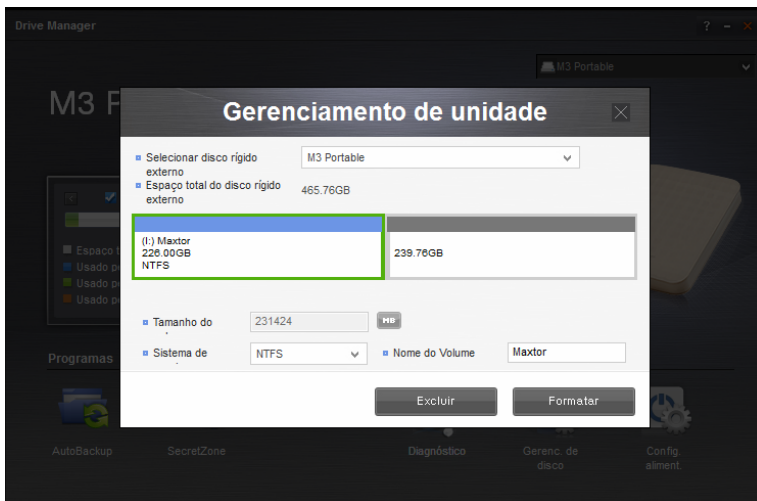
- ii. Digite o tamanho da área de dados a ser criada em Tamanho do volume.
3. Selecione um sistema de arquivos e digite um nome do volume.
4. Clique em [Adicionar].

Excluindo uma área de dados

Essa função é usada para excluir uma área de dados que não é mais necessária.

Uma área de dados pode ser excluída como mostrado abaixo.

[Imagem] Tela Excluir uma área de dados



1. Selecione uma área de dados para excluir.
2. Clique em [Excluir].

Observação: Ao excluir uma área de dados, todos os dados salvos na área de dados serão excluídos e não poderão ser

restaurados.

Formatando uma área de dados

Essa função é usada para excluir todos os dados salvos em uma área de dados selecionada.

Uma área de dados pode ser formatada como mostrado abaixo:

1. Selecione uma área de dados para formatar.
2. Selecione um sistema de arquivos e digite um nome do volume.
3. Clique em [Formatar].

Observação: Ao formatar uma área de dados, todos os dados salvos na área de dados serão excluídos e não poderão ser restaurados.

2-6 Configuração da alimentação

O que é configuração da alimentação da unidade?

O consumo de energia pode ser reduzido por meio da configuração de alimentação do disco rígido.

O disco rígido externo entra automaticamente em espera quando não é usado pelo período estabelecido.

Observação: Esta opção pode não ser aplicável se as configurações de energia do OS estiverem ativadas.

Observação: Esta função não é compatível com discos rígidos externos que não aceitam as configurações de alimentação.

Configuração da alimentação

Na tela Drive Manager:

1. Clique em [Configuração da alimentação].

[Imagem] Tela Drive Manager



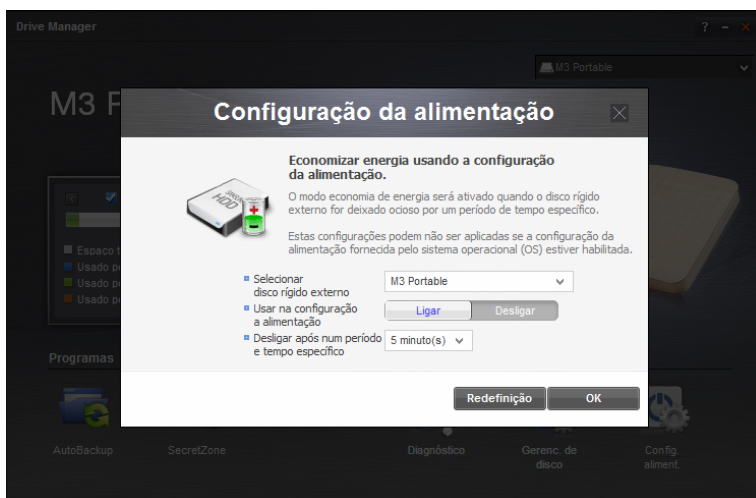
Na tela Configuração da alimentação:

2. Selecione um disco rígido externo para configurar.
3. Selecione Usar a configuração da alimentação
4. Se [Ligar] estiver selecionado:
Defina o período de desativação em [Desligar após um período de tempo específico].
5. Clique em [OK].

Informações: As configurações de fábrica são [Usar a configuração da alimentação - Ligar] e [Desligar após um período de tempo específico - **5 minutos**].

Capítulo 1 - Iniciando o uso do Drive Manager

[Imagem] Tela Configuração da alimentação



2-7 Portable SecretZone

O que é Portable SecretZone?

O Portable SecretZone é uma ferramenta que permite a conexão com uma unidade protegida e a utilização de uma unidade protegida (usada pelo SecretZone) em um PC que não tem o Drive Manager instalado.

A unidade protegida pode ser facilmente conectada com o Portable SecretZone sem qualquer instalação adicional.

Conexão

Na tela Portable SecretZone:

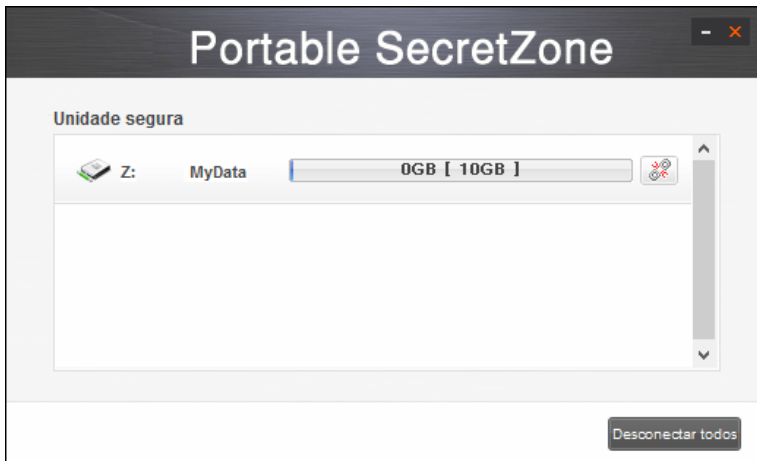
1. Selecione uma unidade protegida para conectar-se.
2. Clique em [Conectar].

[Imagem] Entrar na tela Senha unidade segura



3. Digite a [Senha].
4. Clique em [OK].

[Imagem] Tela Conexão do Portable SecretZone

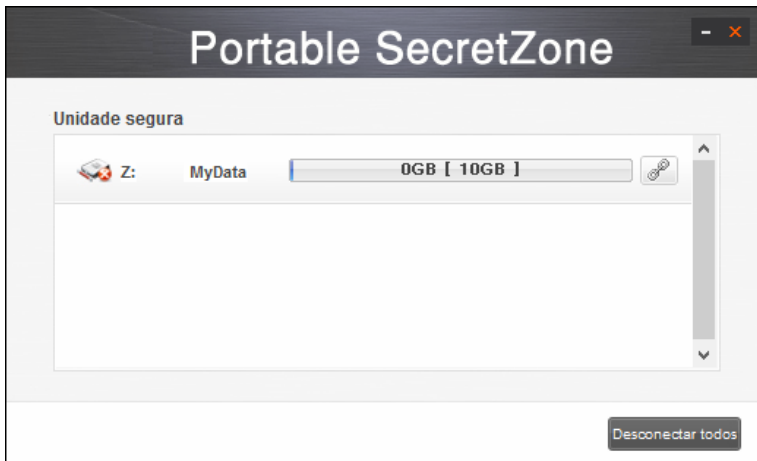


Desconexão

Na tela Portable SecretZone:

1. Selecione uma unidade protegida para desconectar-se.
2. Clique em [Desconectar].

[Imagem] Tela Desconexão do Portable SecretZone



Selecione [Desconectar todos] para desconectar todas as unidades protegidas conectadas.

Observação: Todas as unidades protegidas conectadas são desconectadas quando o Portable SecretZone é fechado.

Capítulo 3 Funções do Drive Manager

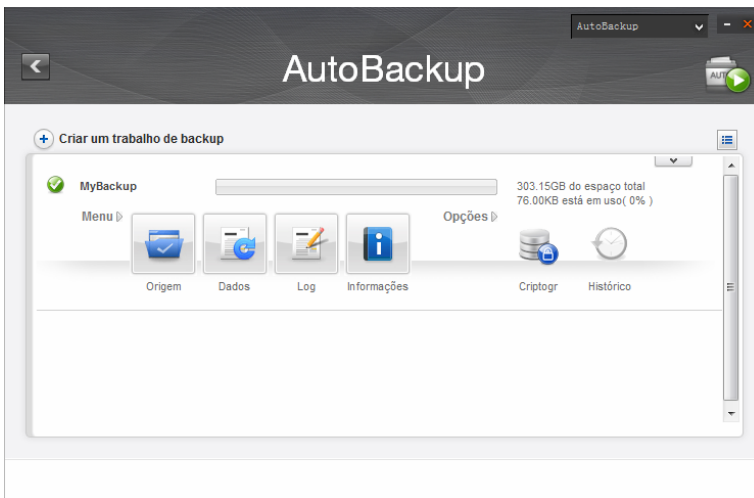
3-1 AutoBackup

Tela do AutoBackup

A tela do AutoBackup pode ser usada para criar, editar e excluir trabalhos de backup.

A tela a seguir é exibida quando um trabalho de backup é criado.

[Imagem] Tela do AutoBackup



Trabalho de backup

A tela Criar backup é exibida e os trabalhos de backup podem ser criados.

Classificar

Esta função é usada para classificar os trabalhos criados a fim de facilitar a visualização. Os trabalhos podem ser classificados por nome, tamanho e erros no resultado.

Lista de trabalhos de backup

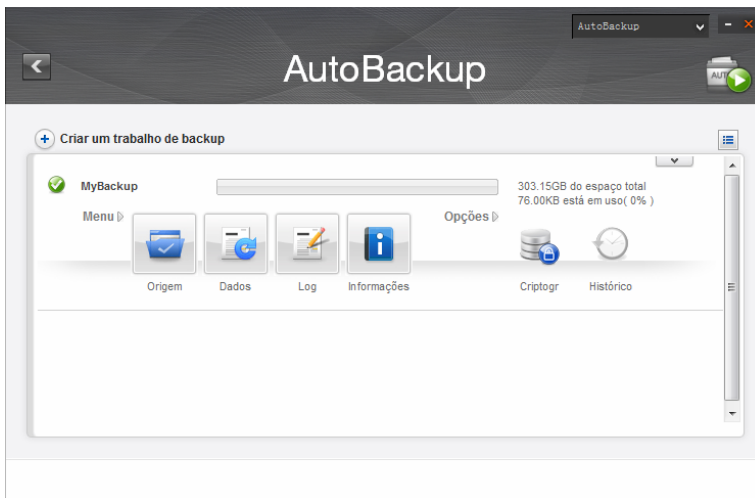
A Lista de trabalhos de backup contém informações, como os trabalhos de backup criados, o status dos trabalhos de backup e o tamanho e as configurações de backup.

Status do trabalho de backup

- **Êxito**

Esta mensagem é exibida se o trabalho de backup mais recente foi bem-sucedido.

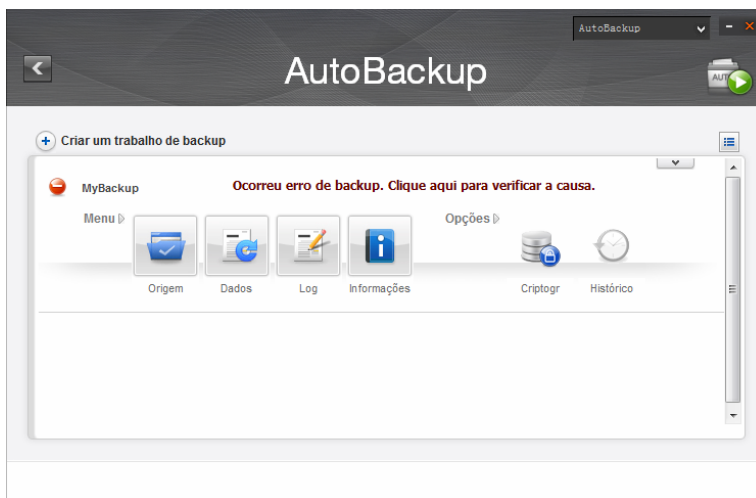
[Imagem] Tela de êxito do trabalho do AutoBackup



- **Erro**

Esta mensagem é exibida se tiver ocorrido algum erro no trabalho de backup mais recente. Uma mensagem de erro é exibida junto com um ícone do erro. Clique na mensagem de erro para ver informações sobre como corrigir o erro.

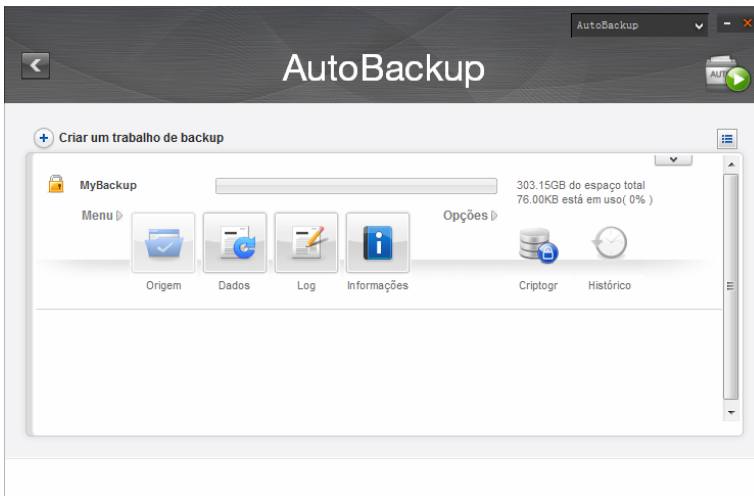
[Imagem] Tela Erro do trabalho do AutoBackup



- **Somente leitura**

Este ícone é exibido para os trabalhos de backup que foram criados em outros computadores. Não é possível efetuar backup dos trabalhos somente leitura. Eles podem somente ser restaurados ou excluídos.

[Imagem] Tela Somente leitura do AutoBackup



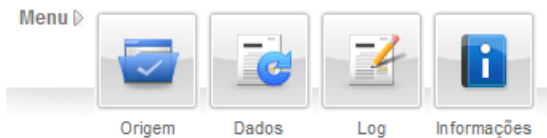
Observação: Quando o OS ou o Drive Manager é reinstalado no mesmo computador, os trabalhos de backup existentes tomam-se trabalhos somente leitura.

Menu

- **Origem backup**
As origens de backup podem ser selecionadas e os backups podem ser realizados.
- **Dados com backup**
Os dados com backup podem ser exibidos, restaurados e excluídos.
- **Log**
Um log dos eventos de backup, restauração e exclusão pode ser exibido.
- **Info**
O número, o tamanho e o tipo dos arquivos que integraram um backup efetuado por um dispositivo de

backup podem ser exibidos.

[Imagem] Menu



Opções

- **Backup criptogr.**

Se a opção Backup criptogr. estiver definida, todos os arquivos do backup serão criptografados e salvos. Defina esta opção para criptografar os dados do backup a fim de garantir proteção de armazenamento adicional.

- **Backup histórico**

Esta opção de backup mantém o número de arquivos de backup definido pelo usuário. Ela não permite a exclusão dos arquivos de backup existentes quando algum backup é reexecutado após a alteração das origens de backup. Defina esta opção para salvar os arquivos de origem em momentos diferentes.

[Imagem] Opções



Outras funções

Clique na seta na parte superior direita do item de trabalho para exibir o botão para editar e excluir trabalhos.

- **Editar**

As opções de um trabalho selecionado são editadas. As opções definidas quando um trabalho de backup foi criado podem ser editadas.

- **Excluir**

Um trabalho selecionado é excluído. Todos os arquivos e dados com backup são excluídos.

[Imagem] Outras funções



Observação: Os arquivos e os dados com backup não podem ser restaurados depois de excluídos.

Funções na parte superior da tela do AutoBackup

Página anterior

A página anterior é exibida. Se a página atual for a tela do AutoBackup, a tela do Drive Manager será exibida.

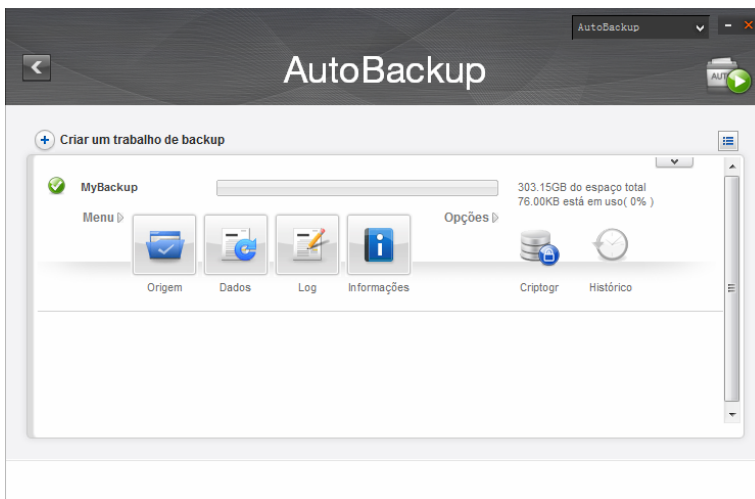
Alternância rápida

Esta opção é exibida apenas quando o backup, a restauração ou a exclusão está em andamento. Se selecionada, o andamento do backup, da restauração ou da exclusão será exibido.

Backup em tempo real

O backup em tempo real pode ser ativado ou desativado. Se ativado, ele será realizado quando os arquivos ou as pastas forem adicionados às origens de backup (ou nelas editados). Todos os processos de backup em andamento são interrompidos se o Backup em tempo real for desativado.

[Imagem] Tela do AutoBackup



Observação: Se a opção Backup em tempo real for desativada, todos os processos de backup em andamento serão interrompidos e o backup em tempo real não será mais realizado.

Criar novo trabalho

Novos trabalhos de backup podem ser criados e opções de trabalhos de backup podem ser definidas.

Disco rígido para salvar os dados com backup

O disco rígido em que os arquivos e os dados de backup serão salvos é definido. Um dispositivo de backup pode ser criado somente em uma unidade de disco rígido da.

Informações sobre tamanho do disco rígido

O espaço total, espaço usado e espaço livre do disco rígido selecionado são exibidos como um diagrama.

Nome do trabalho

Nomes podem ser definidos para identificar diferentes trabalhos de backup.

Opções

Backup criptografado ou Backup histórico pode ser definido.

Observação: Backup criptografado é uma função que criptografa dados e faz backup deles. Ela pode ser usada após a restauração dos dados que passarão por backup com o AutoBackup. Os dados não podem ser usados através do Explorer sem primeiro serem restaurados. Os dados não podem ser restaurados se o conteúdo é transferido ou editado.

- **Backup criptogr.**

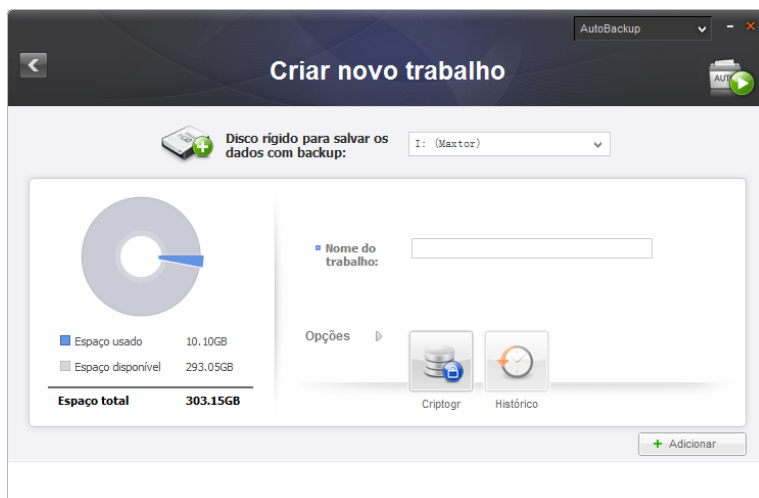
O Backup criptografado pode ser ativado ou desativado.

- **Backup histórico**

O Backup histórico pode ser ativado ou desativado.

Capítulo 2 - Usando o Drive Manager

[Imagem] Tela Criar novo trabalho



Config. orig. backup

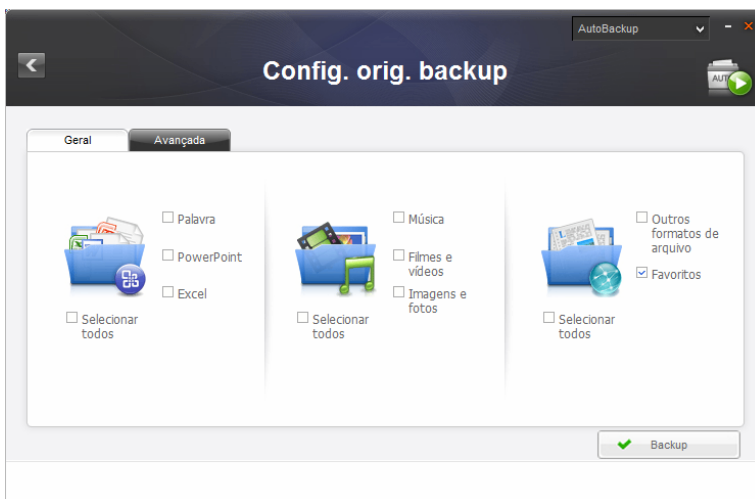
Selecione os arquivos e as pastas que entrarão no backup. As origens de backup podem ser definidas com a Configuração geral ou personalizadas com as Configuração avançada.

Configuração geral

Convenientemente selecione os arquivos mais usados com esta função.

Os produtos do Microsoft Office, arquivos de música e vídeo podem ser selecionados.

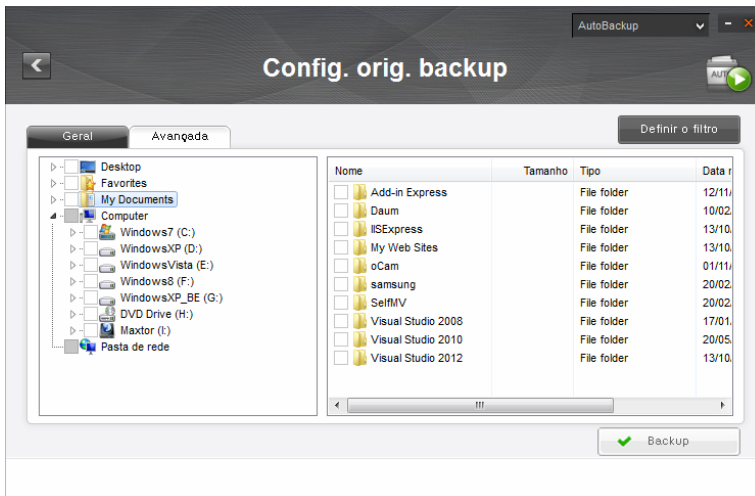
[Imagem] Tela Configuração geral



Configuração avançada

Selecione e pesquise origens de backup usando um navegador. Definir o filtro pode ser usado para definir os tipos de filtros a excluir dos arquivos e das pastas selecionados ou os tipos de arquivo para backup.

[Imagem] Tela Configuração avançada

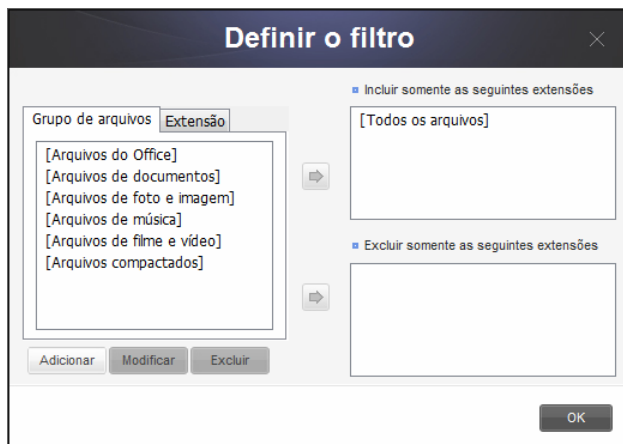


- **Definir o filtro**

Tipos de arquivos para backup ou para serem excluídos do backup podem ser selecionados na tela Definir o filtro. Por padrão, todos os tipos de arquivos entrarão no backup.

1. Defina os arquivos para backup e para serem excluídos do backup.
2. Clique em [OK] depois de definir as configurações.

[Imagem] Tela Definir o filtro



O filtro do arquivo pode ser definido pelo Grupo de arquivos ou pela Extensão. No Grupo de arquivos, podem ser usados grupos de arquivos predefinidos ou personalizados.

Clique em [Backup] para iniciar o backup das origens de backup selecionadas.

Dados com backup

Dados com backup podem ser exibidos. Os Dados com backup podem ser restaurados, excluídos ou pesquisados.

Restaurar

Os arquivos e as pastas com backup são restaurados. Defina os arquivos ou as pastas a restaurar e as Opções de restauração para iniciar a restauração. Clique em [OK] para iniciar a restauração após inserir SafetyKey.

- **Configurações de Caminho de restauração**

O caminho original ou os arquivos de backup ou um novo caminho podem ser definidos. Por padrão, o caminho original dos arquivos de backup será usado como Caminho de restauração.

[Imagem] Tela de seleção Caminho de restauração



A imagem mostra uma janela de diálogo intitulada "Restaurando caminho" com um botão de fechar (X) no canto superior direito. O conteúdo da janela inclui uma instrução: "Selecione o caminho de restauração." Abaixo disso, há um campo de texto rotulado "Caminho original" com uma seta laranja no canto superior direito. Logo abaixo do campo, há uma barra de entrada de texto e um botão cinza com três pontos de reticências (...). No canto inferior direito da janela, há um botão "OK".

- **Configurações de Ponto de restauração**

Esta função é usada para restaurar dados com backup até um momento especificado quando o Backup histórico é usado.

Somente arquivos ou pastas selecionados correspondentes ao tempo definido poderão ser restaurados. As datas ou as características do arquivo com backup mais recente podem ser definidas. Por padrão, as propriedades do arquivo com backup mais recente serão aplicadas.

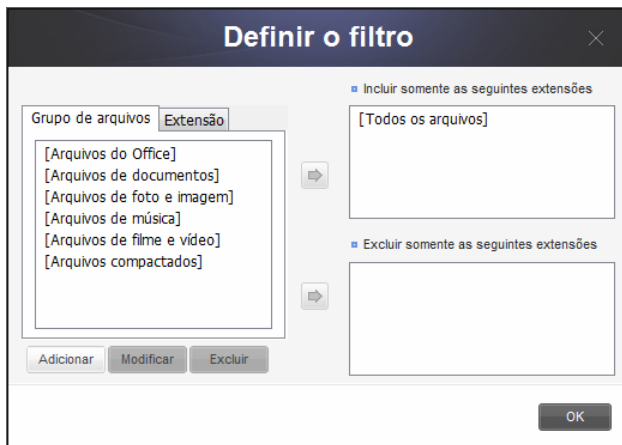
[Imagem] Tela Configurar opções de restauração



• Definir o filtro

De arquivos ou pastas selecionados, tipos de arquivo para restaurar ou excluir da restauração podem ser definidos. Por padrão, todos os tipos de arquivos serão aplicados.

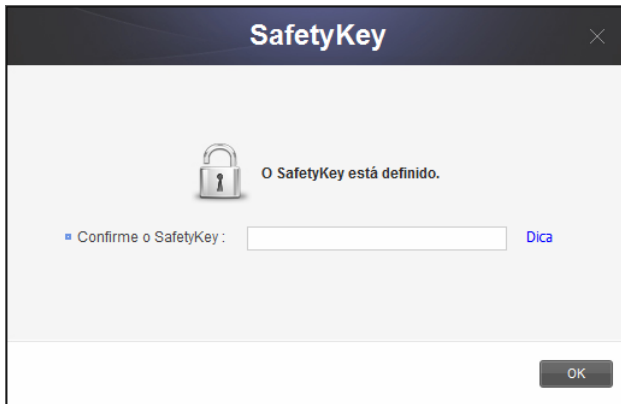
[Imagem] Tela Definir o filtro



• Restaurar

1. Clique em [Restaurar].
2. Nos dados com backup, selecione os arquivos e as pastas que serão restaurados.
3. Configurar opções de restauração
4. Clique em [OK].
5. Insira o SafetyKey.

[Imagem] Tela de entrada do SafetyKey



6. Clique em [OK].

A restauração dos dados com backup será iniciada de acordo com as configurações definidas.

Excluir

Esta função é usada para excluir dados com backup que não são mais necessários.

Clique em [Excluir] para iniciar a exclusão.

Selecione os arquivos ou as pastas a excluir e configure as Opções de exclusão para iniciar a exclusão.

Clique em [OK] para excluir os dados com backup selecionados após inserir o SafetyKey.

- **Definir o filtro**

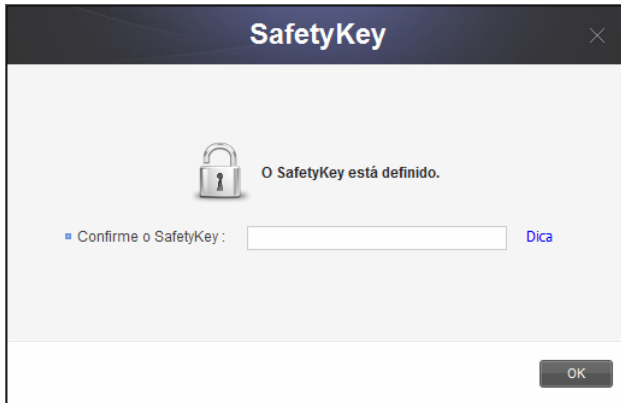
De arquivos ou pastas selecionados, tipos de arquivo para excluir ou retirar da exclusão podem ser definidos. Por padrão, todos os tipos de arquivos serão aplicados.

- **Excluir**

1. Clique em [Excluir].
2. Selecione os arquivos e as pastas a excluir dos dados com backup.

3. Clique em [OK].
4. Insira o SafetyKey.

[Imagem] Tela de entrada do SafetyKey



5. Clique em [OK].

A exclusão dos dados com backup será iniciada de acordo com as configurações definidas.

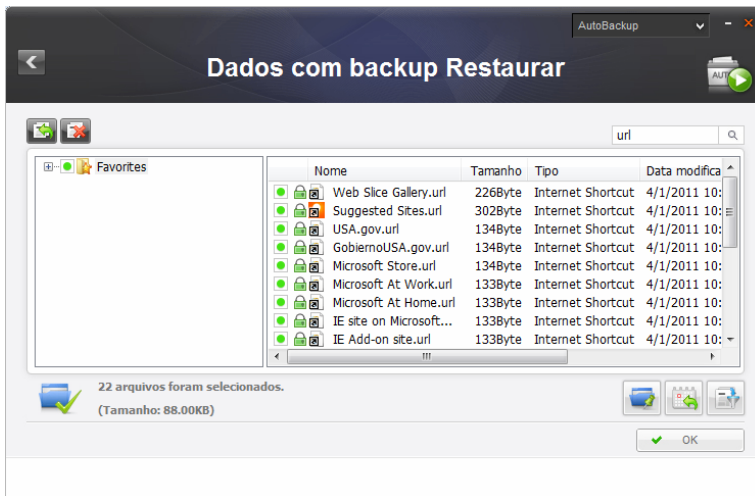
Observação: Dados com backup excluídos não podem ser restaurados.

Pesquisar

Esta função é usada para pesquisar dados com backup.

1. Insira o nome do arquivo a pesquisar no campo [Pesquisar].
2. Clique em [Pesquisar].














[Imagem] Tela Dados com backup



Os arquivos pesquisados podem ser restaurados ou excluídos.

Ícone da lista de backup

A Lista de backup mostra o local dos arquivos com backup e o status das pastas e dos arquivos com backup como ícones. As descrições de ícone são as seguintes.

	O arquivo com backup existe, mas sem uma origem de backup
	O arquivo com backup é idêntico à origem de backup
	O arquivo com backup é diferente da origem de backup
	A pasta com backup é idêntica à origem de backup
	A pasta com backup existe, mas sem uma origem de backup
	O arquivo foi criptografado e inserido em backup e não existe uma origem de backup
	O arquivo foi criptografado e inserido em backup e é idêntico a uma origem de backup
	O arquivo foi criptografado e inserido em backup e é diferente de uma origem de backup
	O arquivo foi inserido em backup historicamente e não existe uma origem de backup
	O arquivo foi inserido em backup historicamente e é idêntico a uma origem de backup
	O arquivo foi inserido em backup historicamente e é diferente de uma origem de backup
	O arquivo foi criptografado e inserido em backup historicamente e não existe uma origem de backup
	O arquivo foi criptografado e inserido em backup historicamente e é idêntico a uma origem de backup

Capítulo 2 - Usando o Drive Manager

	O arquivo foi criptografado e inserido em backup historicamente e é diferente de uma origem de backup
---	---

Andamento do backup, restauração e exclusão

Esta tela mostra o andamento do backup, da restauração ou da exclusão. A tela padrão inicial contém dados resumidos. Clique no botão na parte inferior para exibir mais detalhes.

- **Tela padrão**

1. Diagrama do andamento do trabalho
2. Barra de andamento
3. Tamanho de arquivo sendo processado

Os itens acima aparecem na tela padrão.

[Imagem] Tela do andamento do backup



- **Mais detalhes**

Nomes de arquivo, número de arquivos e total de arquivos são exibidos.

Capítulo 2 - Usando o Drive Manager

[Imagem] Tela Detalhes do trabalho de backup



Log

Saída do backup, da restauração ou da exclusão será exibida.

Lista de logs

Uma lista de logs é exibida no lado esquerdo da tela.

- **Resultado**







Ícone de êxito/erro é exibido para notificar o resultado do trabalho.

- **Tipo de trabalho**

Ícone de backup/restaurar/excluir é exibido.

- **Data/hora de conclusão do trabalho**

A data e a hora em que o trabalho foi concluído são exibidas.

	Êxito do trabalho
	Erro no trabalho
	Backup manual
	Backup em tempo real
	Restaurar
	Excluir

Informações do trabalho

Informações detalhadas do trabalho são exibidas.

- **Informações do arquivo**

Número total de arquivos de trabalho e número de arquivos de trabalho com êxito/falha são exibidos.

- **Informações de hora**

A data e a hora em que o trabalho foi iniciado/concluído são exibidas.

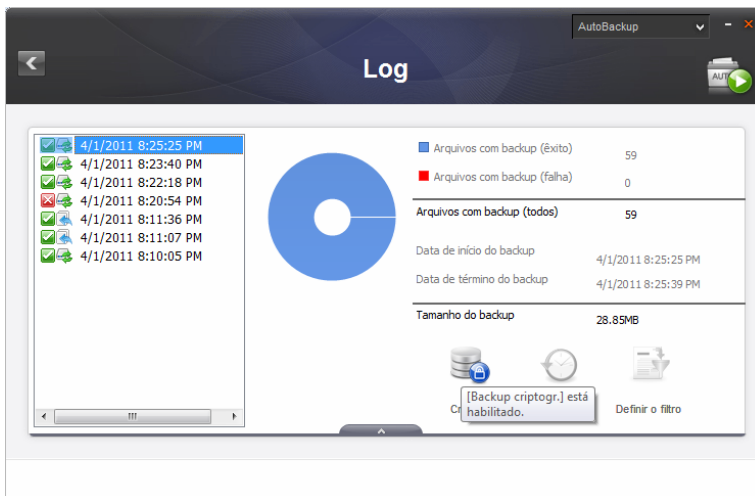
- **Informações de tamanho**

Tamanho total de um trabalho é exibido.

- **Informações de configurações**

As configurações aplicadas a um trabalho concluído são exibidas.

[Imagem] Tela de log

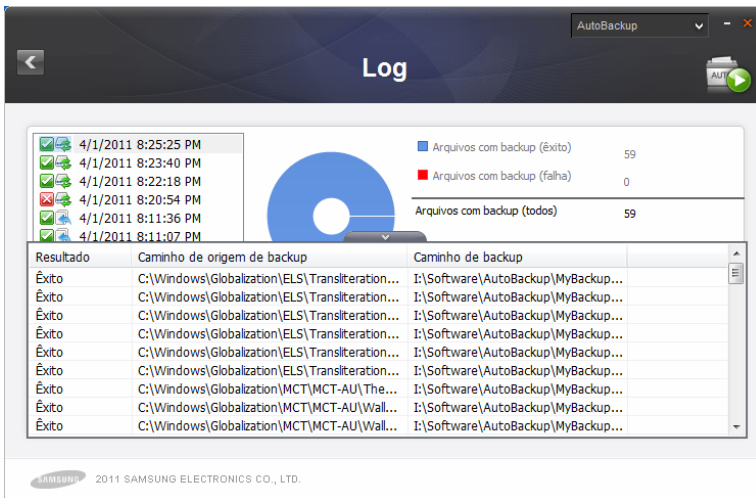


Log detalhado

Clique no botão na parte inferior para exibir um log detalhado. Informações sobre êxito/falha do trabalho, erros, local do arquivo e da restauração são exibidas.

Capítulo 2 - Usando o Drive Manager

[Imagem] Tela Log detalhado



Info

Informações resumidas de backup sobre um trabalho e resultados recentes do trabalho de backup são exibidas.

- **Nome do trabalho**
O nome do trabalho atualmente selecionado é exibido.
- **Arquivos com backup**
Número total e tamanho dos arquivos com backup para o trabalho atual são exibidos.
- **Status do backup**
Os resultados do backup recente são exibidos.
- **Composição do backup**

Tamanho e proporção dos arquivos com backup mais usados serão exibidos por tipo em um gráfico.

[Imagem] Tela Informações de backup



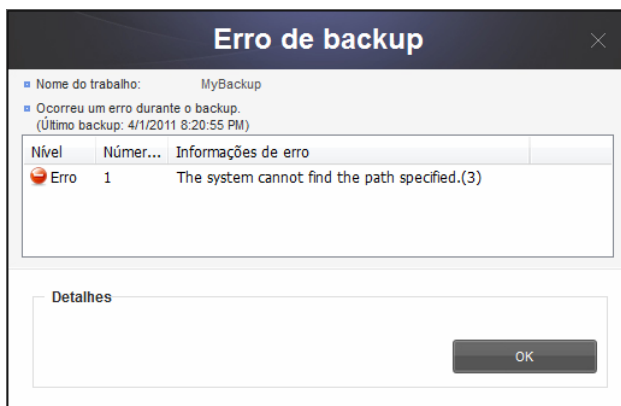
Erro de backup

Se os resultados do backup recente incluem um erro, clique em [Correção de erro] exibido em um trabalho para correção.

- **Nome do trabalho**
O nome do trabalho atualmente selecionado é exibido.
- **Status do backup**
O status e a data de um erro de backup podem ser vistos.
- **Lista de erros**
O número de arquivos e os detalhes dos erros são exibidos por tipo de erro.
- **Detalhes**
Informações detalhadas são exibidas para erros frequentes para fornecer uma solução efetiva.
- **Correção de erro**
Selecione "Correção de erro" para corrigir erros que podem ser corrigidos pelo AutoBackup. Os erros não podem ser corrigidos se o ambiente de sistema é propenso a erros.

Informações: Consulte os detalhes do erro para corrigir adequadamente um erro.

[Imagem] Tela Erro de Backup



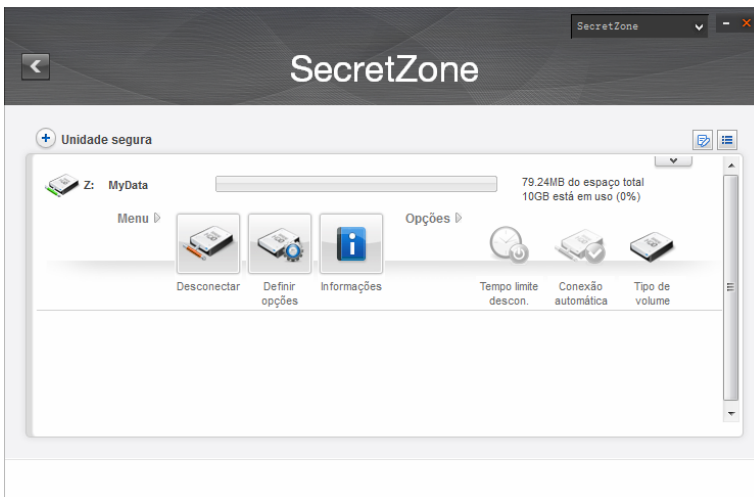
3-2 SecretZone

O que é SecretZone?

A SecretZone é uma solução de proteção de informações pessoais que permite criar e usar um disco criptografado no Disco Rígido Externo.

Ao usar o SecretZone, você pode proteger convenientemente e com segurança dados importantes, confidenciais e pessoais.

[Imagem] Tela SecretZone



Funções do SecretZone

As funções a seguir são usadas para gerenciar a Unidade segura.

Conectar/Desconectar unidade segura

Conectar/Desconectar unidade segura é usado para conectar ou desconectar uma Unidade segura e o Windows Explorer.

Observação: Essa função não pode ser usada a menos que uma Unidade segura seja criada.

Excluir unidade segura

Excluir unidade segura é usado para excluir uma Unidade segura da lista SecretZone e remover a Unidade segura permanentemente.

Verificar os dados armazenados em uma Unidade segura antes de excluir a Unidade segura.

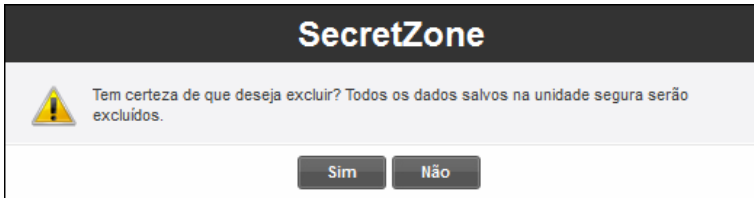
Na tela SecretZone:

[Imagem] Tela Excluir unidade segura



1. Após seleccionar uma unidade da lista, clique no botão na parte superior da tela.
2. Clique em [Excluir].

[Imagem] Mensagem de confirmação de exclusão de unidade segura



3. Após verificar os dados a serem excluídos,
4. Clique em [OK].

Observação: Todos os dados armazenados em uma Unidade segura excluída são permanentemente excluídos e não podem ser restaurados. Confirme o conteúdo que você deseja excluir em uma Unidade segura, antes de excluir a unidade.

Definir unidade segura

Se houver espaço livre insuficiente em uma Unidade segura que está em uso, o tamanho da Unidade segura pode ser expandido e as opções e a senha podem ser alterados. Os dados armazenados em uma Unidade segura não serão alterados, mesmo que a unidade seja expandida ou que as opções ou a senha sejam alteradas.

Na tela SecretZone:

[Imagem] Tela Seleção da unidade segura

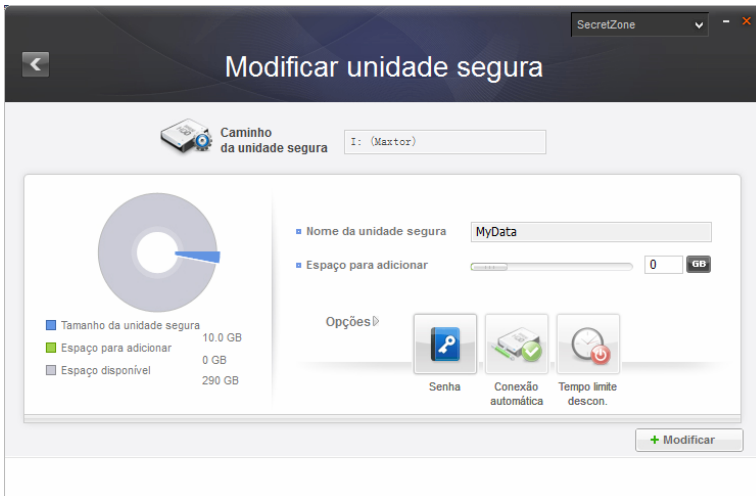


1. Selecione uma Unidade segura da qual deseja alterar as configurações.
2. Clique em [Configurações].
- ou
3. Clique no botão na parte superior direita e, depois, clique em [Definir opções].
4. A tela Definir unidade segura é exibida.

Após a verificação do local e nome da Unidade segura selecionada, defina as opções e o tamanho da Unidade

segura a serem alterados.

[Imagem] Tela Definir unidade segura



Para alterar a senha:

5. Clique em [Senha].

Conexão automática

A Conexão automática conecta a Unidade segura automaticamente, sem confirmação de senha quando um Disco Rígido Externo é conectado.

Tempo limite descon. autom.

O Tempo limite descon. autom. desconecta automaticamente a Unidade segura se ela não for usada pelo tempo definido.

[Imagem] Tela Configuração da senha da unidade segura



A imagem mostra uma janela de software intitulada "Definir senha" com um ícone de fechadura e engrenagem. O texto principal diz "Alterar a senha unidade segura.". Abaixo, há quatro campos de entrada rotulados: "Senha antiga", "Nova senha", "Verificar senha" e "Dica". Cada campo tem um ícone de olho para alternar a visibilidade. Um botão "OK" está no canto inferior direito.

6. Digite o campo [Senha antiga].
7. Digite o campo [Senha].
8. Digite o campo [Confirme a senha].
9. Digite uma [Dica].
10. Clique em [OK].

Observação: A senha deve conter entre 6 e 15 caracteres.

Observação: Você não pode usar as funções da Unidade segura se esquecer a sua senha.

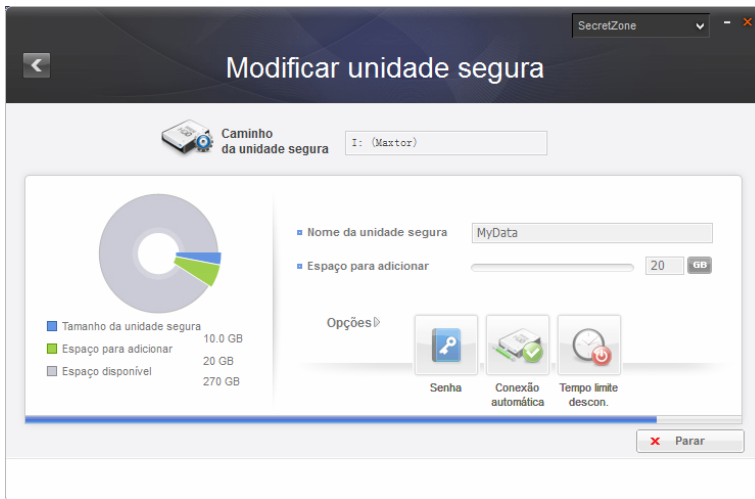
Observação: As configurações da Unidade segura podem ser feitas quando a Unidade segura for conectada.

Alterando o tamanho ou opções da Unidade segura:

Capítulo 3 - Funções do Drive Manager

11. Defina o [Tamanho da unidade segura] para o qual será expandida.
12. Alterar [Configurações da Unidade segura].
13. Clique em [OK].

[Imagem] Tela Andamento das configurações da unidade segura



O andamento das configurações de salvamento é exibido quando [OK] é clicado.

Quando as configurações forem concluídas, as configurações alteradas da Unidade segura poderão ser exibidas na tela lista de Unidades seguras da SecretZone.

[Imagem] Tela Unidade segura alterada

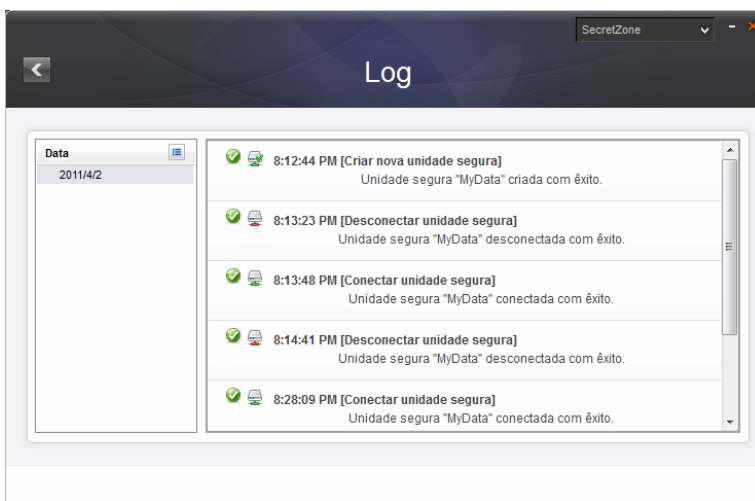


Observação: Não desconecte o Disco Rígido Externo do computador enquanto as configurações estão sendo salvas. A Unidade segura pode ser danificada se o disco rígido for desconectado enquanto as configurações estão sendo salvas.

Log da Unidade segura

O log de Unidade segura mostra a criação, conexão, desconexão e configurações da Unidade segura.

[Imagem] Tela Log da Unidade segura

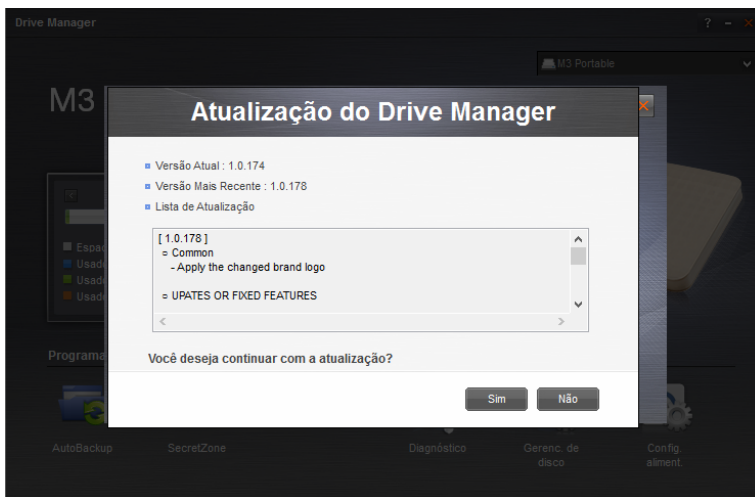


3-3 Atualização do Drive Manager

O que é a Atualização do Drive Manager?

A Atualização do Drive Manager é uma função para manter a versão do software atualizada. Ela evita e resolve os problemas do software. Além disso, proporciona ao cliente a possibilidade de usar funções melhoradas.

[Image] Janela da Atualização do Drive Manager



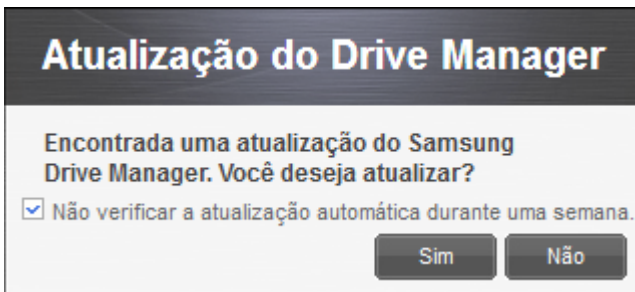
Usar a Atualização do Drive Manager

A Atualização do Drive Manager notifica sobre uma nova versão regularmente, se a versão do Drive Manager que você está usando atualmente é mais antiga que a versão atualizada disponível no servidor de atualização.

Quando você executa o Drive Manager, ele verifica se existe uma versão mais recente e exibe a janela de notificação de atualização automaticamente.

Se a versão do Drive Manager que você está usando é a mais recente, a janela de notificação de atualização não será exibida.

[Image] Janela de Notificação de Atualização do Drive Manager



Atualizar o Drive Manager para a versão mais recente:

1. Clique no botão "Sim" na janela de notificação de atualização (Se você deseja atualizar mais tarde, clique no botão "Não")

Observação: Se você selecionar "No checking auto update for a week" (Não verificar a atualização automática por uma semana) na janela de notificação de atualização, o Drive Manager não verificará se existe uma versão mais recente durante uma semana.

Observação : Você pode acessar a função de atualização manualmente na janela Sobre.

[Image] Janela Sobre do Drive Manager.



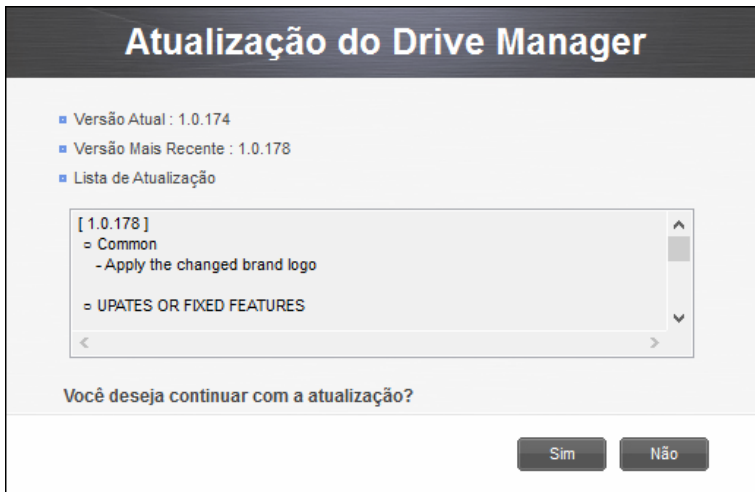
Capítulo 3 - Funções do Drive Manager

Se você clicar no botão “Sim” e prosseguir com a atualização, será mostrada a lista de atualizações onde constam os elementos melhorados ou atualizados na versão atualizada, na janela de informação de atualização.

Na janela de informação de atualização:

2. Clique no botão “Sim”

[Image] Janela de Informação de Atualização do Drive Manager



Se você clicar em “Sim”, a janela de download será exibida e o download será iniciado. Em seguida, a instalação da atualização será realizada automaticamente.

AVISO: Você pode reinicializar o computador após a instalação da versão mais recente.

Terminologia

A seguir encontra-se a terminologia com a qual você deve se tornar familiarizado para usar o Drive Manager.

O que é backup?

Backup é o ato de armazenar dados seguramente em um dispositivo de armazenamento de dados como um disco rígido.

O que é backup criptogr.?

Backup criptogr. é o ato de criptografar e armazenar dados seguramente, em um dispositivo de armazenamento de dados como um disco rígido.

O que é Backup histórico?

Quando as origens de backup são alteradas múltiplas vezes conforme os backups são realizados regularmente, o Backup histórico faz backup dos arquivos alterados junto com as informações sobre os arquivos alterados, dentre as origens de backup cada vez que o backup é realizado.

Origem e destino

O arquivo ou pasta a ser submetido a backup é referido como a origem. O dispositivo no qual é feito o backup de uma origem e o salvamento é referido como o destino.

Backup completo

O backup completo envolve o backup de todas as pastas e arquivos incluídos em uma origem de backup selecionada.

Backup em tempo real

O backup em tempo real envolve o monitoramento em tempo real de origens de backup e do que quaisquer arquivos novos ou alterados.

Log do backup

Um log de backup contém informações detalhadas (hora do backup, hora da conclusão, número de arquivos de backup, etc.) nos trabalhos de backup.

Conexão automática

Se Conexão automática estiver habilitada, a Unidade segura

será automaticamente conectada quando o Disco Rígido Externo for conectado.

Tempo limite descon. autom.

Esta função desconecta automaticamente a unidade segura conectada, se não for acessada pelo tempo definido.

Unidade segura normal

Esta opção é usada para criar uma Unidade segura do tamanho definido. Todo o espaço em uma Unidade segura pode ser usado após ser criado.

Unidade segura dinâmica

Esta opção é usada para expandir automaticamente o tamanho da Unidade segura de acordo com a quantidade de espaço que está sendo usada, após a configuração de um tamanho máximo de Unidade segura. Um disco pode ser usado eficientemente, expandindo-se o tamanho, de acordo com a quantidade de espaço que está sendo usada.

Área de dados

A área de dados é o espaço no qual os dados são armazenados em um disco rígido seguro. Um disco rígido seguro pode ser bloqueado para ocultar dados ou desbloqueado para exibir dados.

Bloquear

Quando o disco rígido seguro da é bloqueado, a área de dados fica oculta. O disco rígido seguro da e os dados salvos no disco não podem ser acessados.

Desbloquear

Quando o disco rígido seguro da é desbloqueado, a área de dados é desbloqueada e exibida. O disco rígido seguro da pode ser acessado e os dados salvos no disco podem ser exibidos.