

Maxtor[®]

ポータブルシリーズ
ユーザーマニュアル
外付けハードドライブ

M3 Portable

はじめにお読みください

このマニュアルについて

本製品にはクイックスタートガイドとユーザーマニュアルが付いています。
このマニュアルの説明と注意事項に従ってお使い頂くと、ポータブルシリーズ外付けハードディスクドライブを簡単に楽しんで頂くことができます。

クイックスタートガイド

スタートガイドはポータブルシリーズ外付けハードドライブディスクドライブをご購入時に、製品と共に提供されます。
クイックスタートガイドでは、構成部品の説明と製品の簡単なインストール方法を説明しています。

ユーザーマニュアル




ユーザーマニュアルには、ポータブルシリーズ外付けハードディスクの機能と使用方法の詳細な説明が記載されています。

このマニュアルの使い方

製品をご使用になる前に、「注意事項」のセクションを良くお読みください。
「注意事項」のセクションに記載されている指示以外の使用をした場合には、ポータブルシリーズ外付けハードディスクドライブを損傷する可能性があります。

- 製品に問題が発生した場合には、まずトラブルシューティングをお読みください。

アイコンガイド

アイコンの		意味
	事前の注意	機能を使用する前によく読んでください。
	注意	機能に関して知っておかなければならない情報です。 ユーザーは注意する必要があります。
	注記	機能に関する役立つ情報です。



ソフトウェアとユーザーマニュアルは、Maxtorハードドライブのウェブサイト (<http://maxtor.seagate.com>)から入手できます。
製品向上のため、本ユーザーマニュアルの内容は予告なく変更される場合があります。

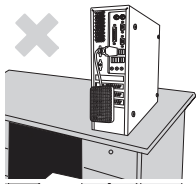
注意事項

以下の説明は、ユーザーの安全性を確保し、製品の損傷を防ぐためのものです。
以下の説明を良く読んで、製品を正しくご使用ください。

定格USBバスパワーから電気を供給

ポータブル シリーズは、USBバスパワーを使う必要があります。定格USBバスパワーを供給できるUSBポートに接続してください。

設置について



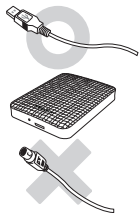
本機は平らな場所で使用してください。



本機の上に座ったり、本機の上に重い物を載せたりしないでください。

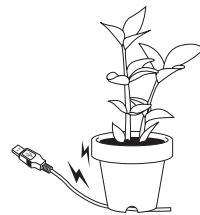
本機のケースやコネクタが損傷し、故障の原因になります。

データケーブルの利用について



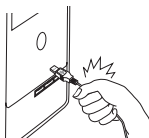
一般的なデータケーブル。

正しく動作しなかったり、故障の原因になることがあります。



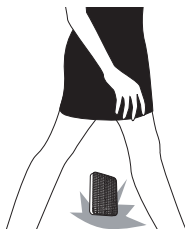
データケーブルを極度に曲げたり、データケーブルの上に重い物を載せたりしないでください。

データケーブルが破損すると、故障の原因になることがあります。



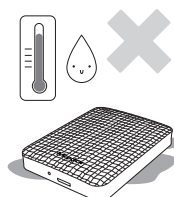
ケーブル部分を強く引っ張ってデータケーブルを抜かないでください。

本機のコネクタが損傷し、本機に問題を引き起こす可能性があります。



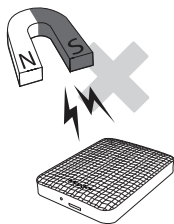
衝撃

外付けドライブは持ち運びが非常に簡単ですが、落下する危険性があります。外付けドライブを運ぶ際は、落としたり傾けたりしないよう注意してください。外付けドライブに衝撃を与えると、ディスクに不良セクタが発生する原因になります。不良セクタはさまざまな読み込み/書き込みエラーを起こす原因になります。



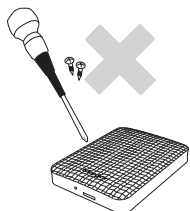
湿気

本機を湿気のある場所で使用すると、感電の危険性があります。湿気のある場所に長時間放置すると、各種パーツや部品を腐食します。



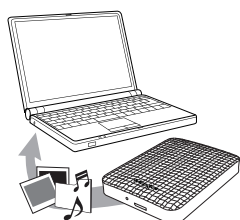
磁気

磁気を帯びたものは、データの損傷を含む各種タイプの損傷をハードディスクドライブに与える可能性があります。
外部ドライブを、磁石や磁気を帯びたものに近づけないでください。



分解およびラベル除去

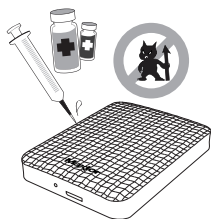
修理についてのお問い合わせは、指定された (Maxtor) カスタマーサービスセンターで対応しています。
弊社が許可していない分解や修理、製品改良、またはラベルを除去した場合、保証が無効になります。



重要なデータについては、常にバックアップを行ってください

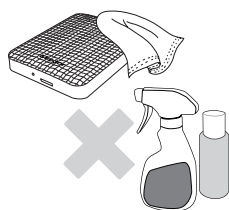
外部ドライブのメーカーは、外部ドライブに記憶されているデータの保証については一切していません。
また、データの修復の際に起こった精神的または物質的損傷についての一切の責任を負いません。

- バックアップ：別々に管理できるストレージメディア 2 台以上でのオリジナルとコピーの保存。



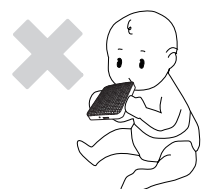
定期的なウイルススキャン

頻繁に装置をウイルススキャンすることで、ウイルス感染から外付けドライブを守ります。



製品のお手入れ

洗剤や化学薬品は、絶対に使用しないでください。
本機に洗剤を直接噴霧しないでください。
変色や変形の原因になります。



保管について

本機や付属品を子供の手の届かない場所に保管してください。
人体への損傷や事故などの原因になる恐れがあります。

ハードウェアの安全な取り外し

ハードディスクドライブの電源を切る前、USBケーブルまたは電源コードを外す前は、
ハードウェアの安全な取り外しの機能を常に利用してください。

**1MB=1,000,000バイト/1GB=1,000,000,000バイト/
1TB=1,000,000,000,000バイト**

記憶容量は、ドライブの形式、パーティション、使用しているオペレーティングシステムの種類により異なります。

目次

はじめにお読みください	2	このマニュアルについて
	2	クイックインストールガイドに関して
	2	ユーザーマニュアル
	2	このマニュアルの使い方
	2	アイコンガイド
注意事項	3	定格USBバスパワーから電気を供給
	3	設置について
	3	データケーブルの利用について
	3	衝撃
	3	湿気
	4	磁気
	4	分解およびラベル除去
	4	重要なデータについては、常にバックアップを行ってください
	4	定期的なウイルススキャン
	4	製品のお手入れ
	4	保管について
	4	ハードウェアの安全な取り外し
はじめに	6	はじめに
仕様	7	M3 Portable
ポータブル シリーズを接続する	8	インストール
	9	Windows
	10	Macintosh
ポータブル シリーズを使用する	11	ファイルのコピー/移動
	11	リムーバブルディスク方式
	13	ポータブル シリーズを安全に取り外す
	13	Windows用
	14	Macintosh用
ポータブル シリーズ ソフトウェア	15	ドライブ マネージャ ソフトウェア
	15	ドライブ マネージャのインストール
	17	ドライブ マネージャの使用
トラブルシューティング	19	よくある質問
付録	20	パーティションとファイルシステムのタイプ変更
	20	FAT32に再フォーマット
	20	NTFSに再フォーマット
	20	Macintoshでのフォーマット
	21	製品の認定
	21	FCC

はじめに

ポータブルシリーズ外付けハードディスクドライブは、USB 2.0およびUSB 3.0 対応高性能外付けハードディスクドライブです。従来のデスクトップ型のディスクドライブとは異なり、ポータブルシリーズ外付けハードディスクドライブを使用すると、コンピュータを分解することなくご使用のシステムの容量を直ちに増やすことができます。

すなわち、ポータブルシリーズ外付けハードディスクドライブは完全分離型で、使用できる状態にフォーマットされているので、コンピュータのUSBポートにつなぐだけで直ちにドライブにアクセスできます。

ポータブルシリーズは、Windows ベースの統合管理ソフトウェア、外付けハードドライブの使用をサポートするドライブマネージャが付属しています。

ドライブマネージャは、自動バックアップやファイル/フォルダセキュリティ、ドライブロック、ドライブ診断、パーティション設定、電源設定などさまざまな機能をサポートしています。

* M3 Portable : USB 3.0

仕様 (M3 Portable)

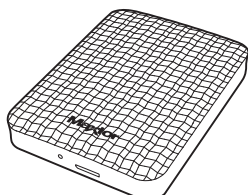
カテゴリー	M3 Portable	
インターフェース	Super Speed USB	
転送速度	5 Gbps Max.	
	USB ホスト電源	
オペレーティングシステム	Windows Vista / 7 / 8 / 10	
	Mac OS X 10.4.8 以降	
ハードディスク容量	500GB / 1TB / 2TB	3TB / 4TB
寸法 (幅×高さ×長さ)	(82mm x 17.6mm x 110.6mm)	(82mm x 19.85mm x 118.2mm)
フォーマットシステム	NTFS	

システム要件

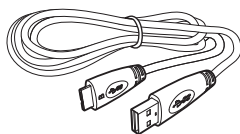
- PC : Windows Vista / 7 / 8 / 10
- Macintosh: Mac OS X 10.4.8 以降

ご使用のオペレーティングシステムを最新バージョンに更新して、より高いパフォーマンスと信頼性を享受してください。

構成部品



M3 Portable



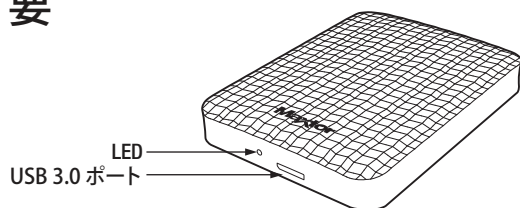
USB 3.0 Micro-B ケーブル



クイックスタートガイド

※ ポータブル シリーズ シリーズ外付けハードドライブをお買い上げの際、製品に全ての構成部品が同梱されていることを確認して下さい。

概要



■ LEDの説明

- 1) 待機状態: LEDは点灯しています
- 2) 読み込み/書き込み中: LEDは点滅します

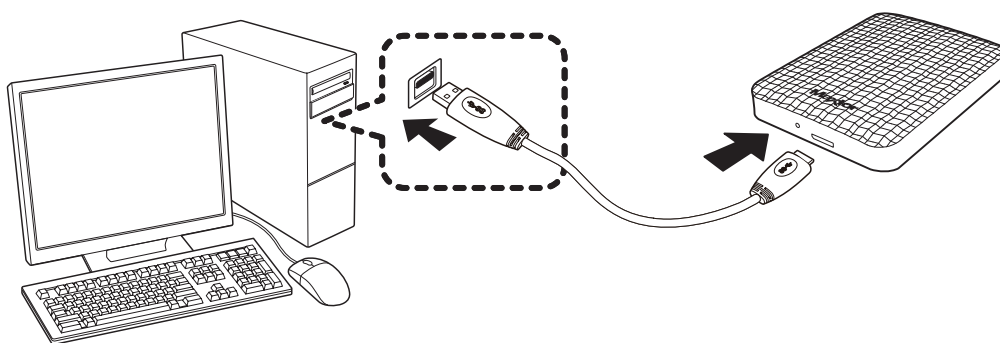
➤ ハード・ドライブを最大速度で利用するには、USB 3.0 をサポートする PC またはホストカードが必要です。

M3 Portableを接続する

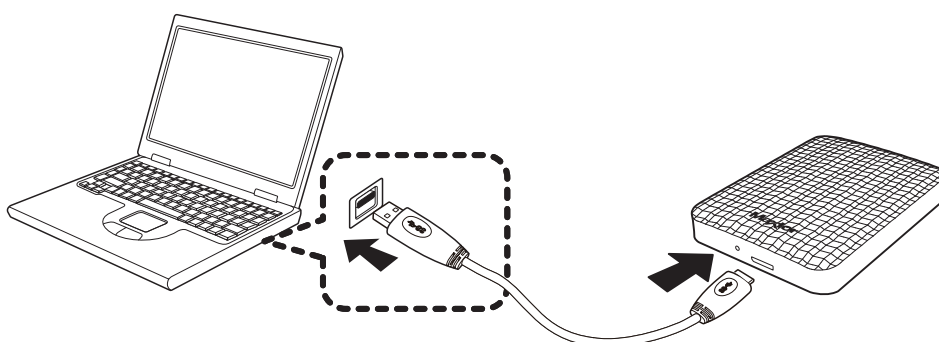
インストール

システム要件に示された最小要件をご使用のコンピュータが満たしていることを確かめてください。
図1と図2に示すように、USBケーブルをデスクトップ/ノート型コンピュータに差し込みます。

● 図1. デスクトップコンピュータに接続



● 図2. ノート型コンピュータに接続

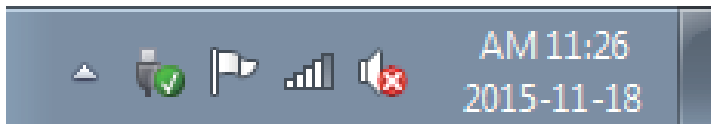


➤ ハード・ドライブを最大速度でご使用いただくには、USB 3.0インターフェイス対応のPCまたはホストカードが必要です。

Windows

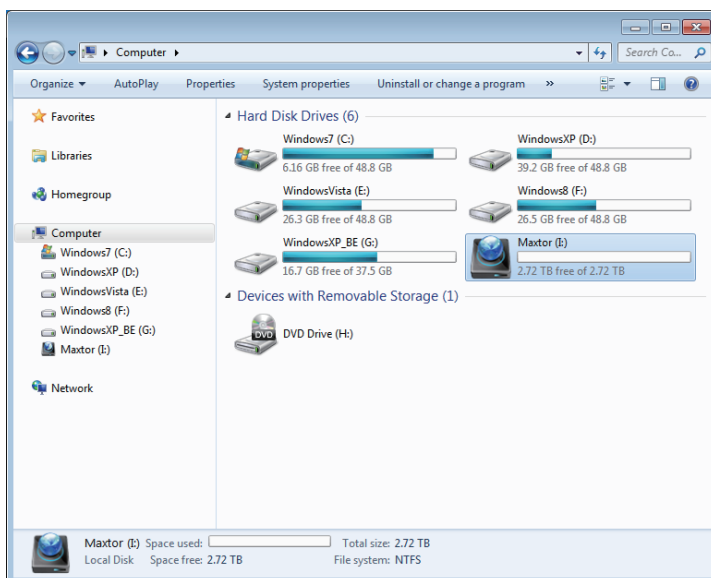
ポータブルシリーズ外付けハードディスクドライブをコンピュータに接続すると、小さなアイコンが画面右下のシステムトレイに表示されます。

● 図 3. 外付けデバイスを示すシステムトレイ



オペレーティングシステムが認識して、「マイコンピュータ」の中に「Maxtor」ドライブを表示します。

● 図 4. Windows Explorerに、新しいMaxtorドライブが表示されます。



これで、Maxtorポータブルシリーズ外付けハードディスクドライブを使用する準備が整いました。

Macintosh

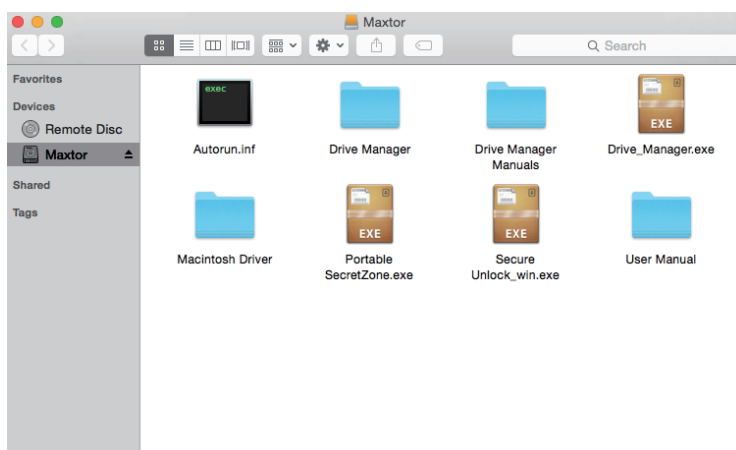
ポータブル シリーズ外付けハードディスクドライブをコンピュータに接続します。
次にMacintoshのオペレーティングシステムが、Maxtorドライブアイコンを生成します。

● 図 5. Macintosh外付けHDD接続アイコン



Maxtorアイコンをクリックすると、次のようなフォルダが表示されます。

● 図 6. Macintoshフォルダ



! これで、Maxtor ポータブル シリーズ外付けハードディスクドライブを使用する準備が整いました。
(ポータブル シリーズ外付けハードディスクドライブに含まれるソフトウェアは、Macオペレーティング環境をサポートしていません。)

✎ Maxtorでは、Mac OS用NTFSフォーマットの外付けハードドライブへのデータ書き込みに使用可能なNTFSためのMacドライバを提供しています。NTFSためのMacドライバMaxtorウェブサイト (<http://maxtor.seagate.com>) からダウンロードできます。

ポータブルシリーズを使用する

ファイルのコピー/移動

ポータブルシリーズ外付けハードディスクドライブのインストールが完了したので、新しいポータブルシリーズとご使用のコンピュータの間でファイルやフォルダ全体をコピーまたは移動することができます。



コピーと移動の違いを理解しておくことは重要です。

コピー：フォルダまたはファイルの複製を作成し保存するので、フォルダやファイルは2つできることになります。

移動：フォルダやファイルを1つの場所から別の場所に移動します。

フォルダやファイルを移動した場合、バックアップ用のコピーは無くなります。

コンピュータからファイルをコピーしてポータブルシリーズ外付けハードディスクドライブに貼付けます(リムーバブルディスク方式)。

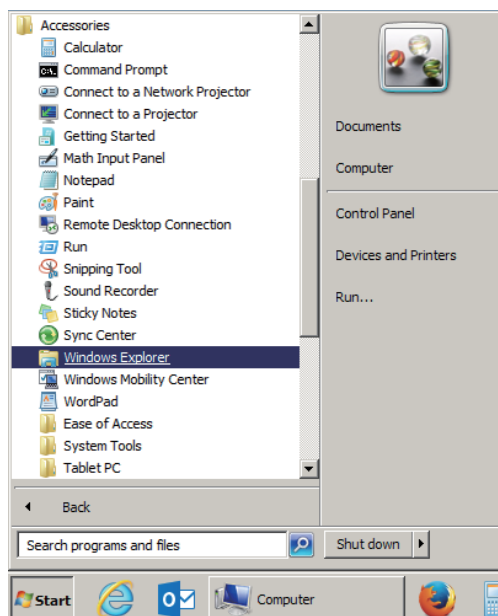
リムーバブルディスク方式

このマニュアルでは、コンピュータのCドライブにあるTemp(一時)フォルダのコピーを作成して、ポータブルシリーズ外付けハードディスクドライブに貼り付けます。

Windowsデスクトップで、

[スタート] → [すべてのプログラム] → [アクセサリ] → [エクスプローラ]

● 図7. Windows エクスプローラに進む



Windows エクスプローラでは、A、C、などドライブを表すさまざまな文字が表示されます。

Cドライブはローカルのハードディスクドライブです。

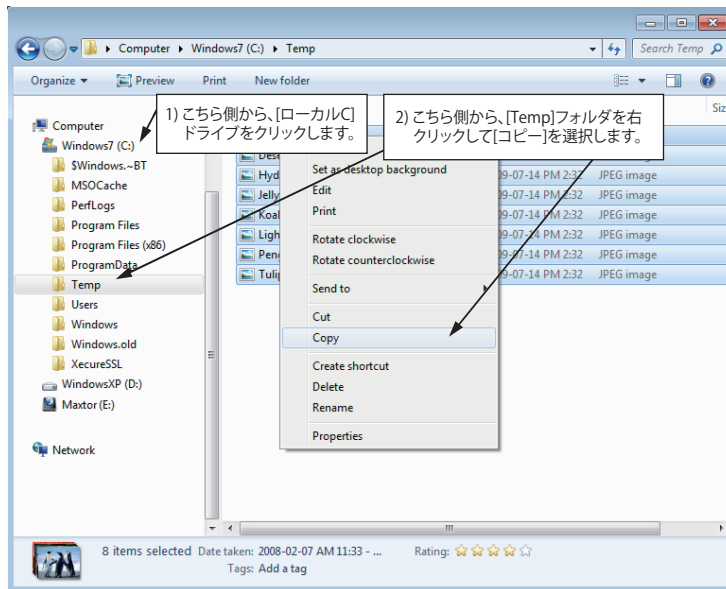
ポータブルシリーズは、Eドライブを使用する場合がありますが、どの文字のドライブでも構いません。

このマニュアルでは、ポータブルシリーズがEドライブにあると仮定します。

また、フォルダやファイルのコピーの練習用に、Temp(一時)フォルダをポータブルシリーズにコピーします。

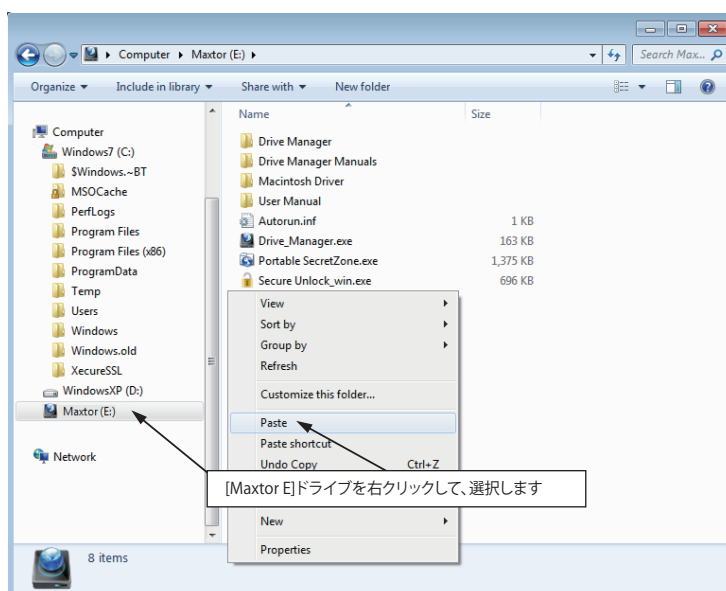
Windowsエクスプローラ画面から：
 [ローカルディスクC]をクリックします
 右ペインで：
 [Temp]フォルダを右クリックします → [コピー]をクリックします

● 図 8. ファイルまたはフォルダを右クリックすると、メニューが表示されます。



ローカルCドライブからMaxtor EドライブにTempフォルダをコピーします。Windowsエクスプローラの左ペインで:[Maxtor E]を右クリックして、→ [貼付け]をクリックします。

● 図 9. 右クリックを再度使用して、Temp ファイルをS-Seriesドライブに貼付けます。



注記：ファイルの転送中にUSBケーブルを取り外すと、コンピュータやS-Series外付けハードドライブが損傷する可能性があります。USBケーブルを取り外す場合は、転送が完了するまで待って、「ハードウェアの安全な取り外し」オプションを使用して取り外してください。

ポータブルシリーズを安全に取り外す

Windows用

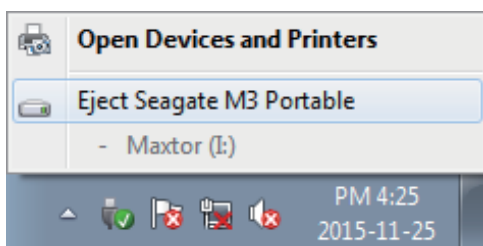
画面右下のシステムトレイで、矢印のアイコンを右クリックします。

- 図 10. タスクバーは画面右下にあります。



[ハードウェアの安全な取り外し]をクリックします。

- 図 11. [ハードウェアの安全な取り外し]では、システムに接続しているすべてのデバイスが表示されます。



[Maxtor Portable Series デバイスを取り外す]をクリック



「安全にハードウェアを取り外すことができます」というメッセージが表示されたら、そのデバイスをシステムから安全に取り外すことができます。



ドライブ マネージャの [ハードウェアの安全な取り外し] ボタンを使用して、安全に外付けハードドライブを取り外してください。

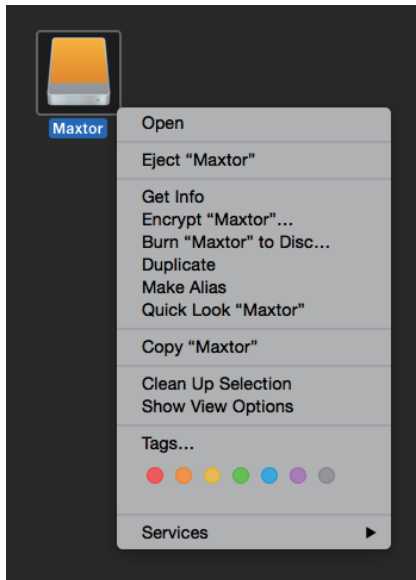


[「ハードウェアの安全な取り外し」ボタン]

Macintosh用

外付けハードディスクドライブのアイコンをクリックして、[Eject “Maxtor”]を選択します。

- 図 12. Macintoshでは、USBアイコンをクリックして、[Eject “Maxtor”]を選択します。



これにより、安全にドライブの接続を解除できます。コンピュータからドライブを取り外しても安全です。



ファイル転送中は、ポータブルシリーズ外付けハードディスクドライブのUSBケーブルをコンピュータから外さないでください。ファイル転送を中断すると、データが壊れたりポータブルシリーズ外付けハードドライブが損傷する場合があります。

ポータブル シリーズ ソフトウェア

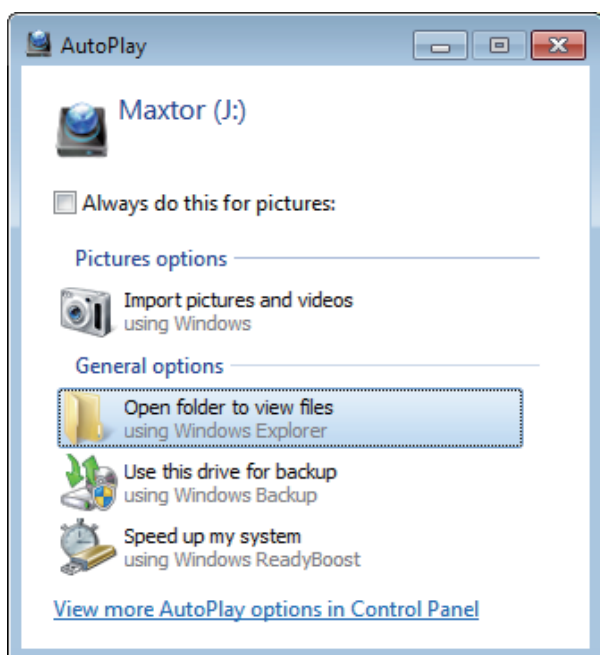
ドライブ マネージャ ソフトウェア

ドライブマネージャは、外付けハードドライブの使用をサポートするWindows用の同梱ソフトウェアです。ドライブマネージャには、AutoBackup (個人用バックアップソリューション)、SecretZone個人データ保護ソリューション)、Maxtor外付けドライブ管理ツールが搭載されています。

ドライブマネージャは、ポータブルシリーズを接続しているコンピュータにインストールする必要があります。

詳細については、ポータブルシリーズのユーザマニュアルを参照してください。

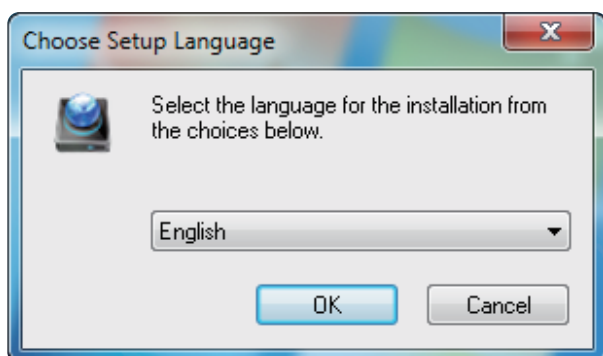
ドライブ マネージャのインストール



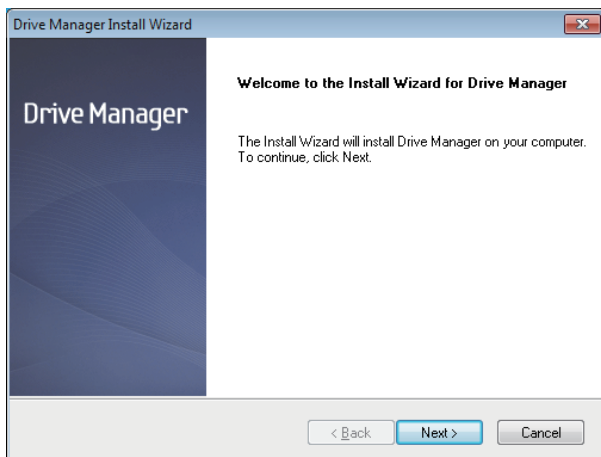
1. Maxtor外付けハードドライブをPCに接続すると、ドライブマネージャのインストール画面が自動的に表示されます。

! Windows VistaまたはWindows 7/8/10でインストール画面が自動的に表示されない場合は、Maxtor外付けハードドライブでDriveManager.exeを手動で実行してください。

2. インストール画面で[Run Drive Manager (Maxtorドライブマネージャの実行)]を選択し、[OK]をクリックします。

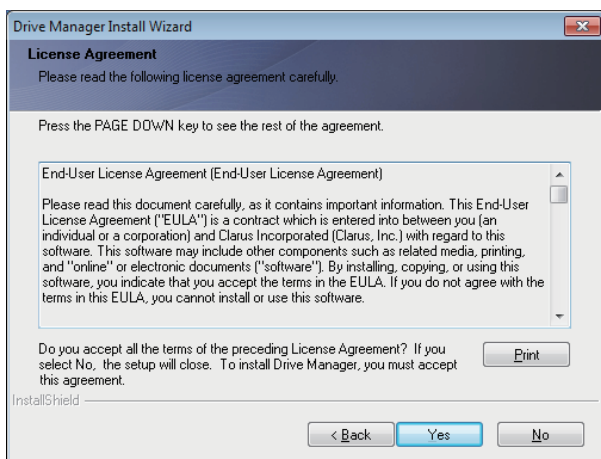


3. インストールで使用する言語を選択します。

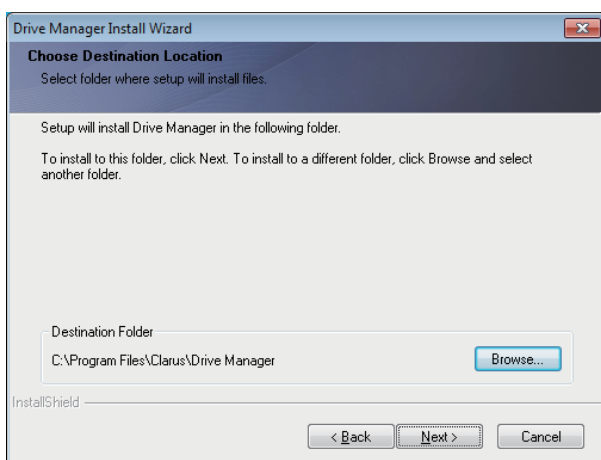


4. 準備プロセスが完了すると、InstallShield ウィザードの開始画面が表示されます。

5. [次へ] をクリックします。

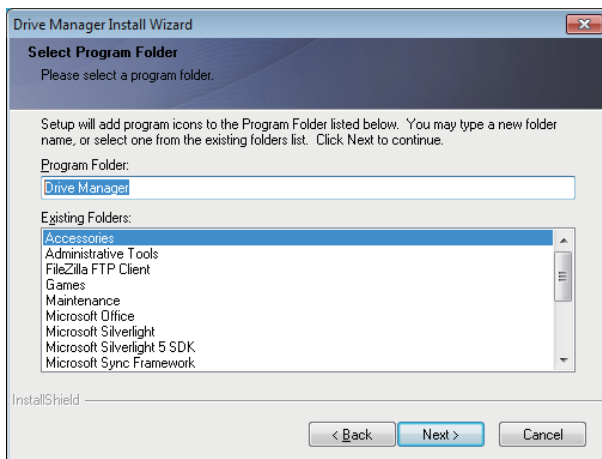


6. ダイアログにエンド ユーザー使用許諾契約が表示されます。契約の内容をよく読み、[はい] をクリックします。

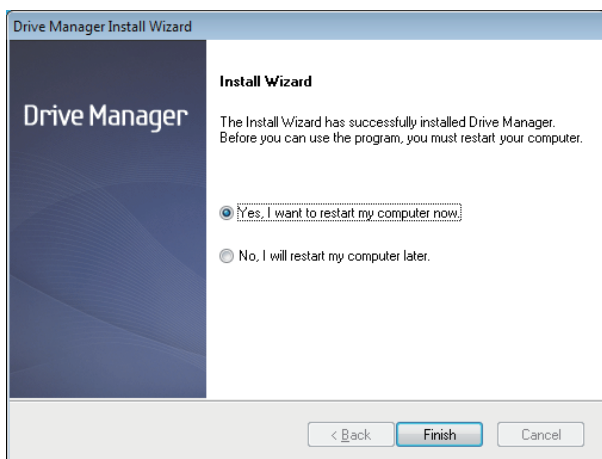


7. ドライブ マネージャのインストールフォルダ選択画面が表示されます。

8. インストール フォルダを設定して、[次へ] をクリックします。



9. プログラム フォルダ選択画面で、ドライブ マネージャのアイコンを登録するプログラム フォルダを設定し、[次へ] をクリックします。



10. プログラムがインストールされたら、コンピュータを再起動できます。

11. システムの再起動を確認し (任意)、[終了] をクリックします。

! ドライブ マネージャが正常に実行されるようプロンプトが表示されたらコンピュータを再起動してください。

ドライブ マネージャの使用

Windowsのスタートメニューから[スタート] → [すべてのプログラム] → [ドライブ マネージャ] → [ドライブ マネージャ]の順に選択します。

プログラムが実行されると、以下のウィンドウが表示されます。



[ドライブ マネージャ画面]

ドライブマネージャのメインウィンドウにはドライブ情報をはじめ、[Safely Remove Hardware(ハードウェアの安全な取り外し)]ボタンやボタン、プログラム実行ボタン、ツールボタンなどがあります。



[ハードウェアの安全な取り外し]

[Safely Remove Hardware(ハードウェアの安全な取り外し)] をクリックし、ハード ディスクを取り外します。

! 一部のモデルでは、この機能がサポートされていません。ロック解除ボタンが淡色で表示されます。

AutoBackupによる定期バックアップを実施している場合、完全なバックアップは初回バックアップ時にのみ行われ、その後はリアルタイム バックアップ (変更されたデータの自動バックアップにおけるバックアップ データのモニタリングのみ) が実行されます。

SecretZone™は、Maxtor外付けハードドライブ上でディスクを暗号化したり、暗号化したディスクの使用を可能にする個人データ保護ソリューションです。

SecretZone™を利用すれば、重要なデータや機密データ、個人データなどを簡単かつ安全に保護できます。

! この機能は、電源設定がサポートされていない外付けハードドライブではご利用いただけません。

詳細については、ドライブ マネージャ ユーザ マニュアルを参照してください。
ドライブ マネージャ ユーザ マニュアルは、Maxtorのウェブサイトからもダウンロードできます。

トラブルシューティング

- USBケーブルの接続を確かめてください。
- HDDのLEDライトを確かめてください。
- ポータブル シリーズ外付けハードディスクドライブの電源が正しいか確認してください。
 - カチカチいう音は電力が足りないことをしめています。
- ドライブが認識されない場合は、別のUSBポートに繋いでみてください。

よくある質問

Q1. ファイルの転送に時間がかかりすぎます。

A1. - USB 2.0

コンピュータがUSB2.0をサポートしていない場合、またはポータブル シリーズ外付けハードディスクドライブがUSB2.0ポートに接続されていない場合には、ファイル転送速度が遅くなります。ポータブル シリーズ外付けハードディスクドライブを別のポートに接続してみてください。また使用しているコンピュータがUSB2.0ポートをサポートしていない場合には、別途USB2.0ポートを購入してください。

- USB 3.0

ハード・ドライブを最大速度でたたくには、USB 3.0インターフェイス対応のPCまたはホストカードおよびUSB 3.0ケーブルが必要です。

Q2. ポータブル シリーズ外付けハードディスクドライブの実際のストレージ容量が、パッケージに表示されている容量と異なります。

A2. ドライブに使用されるファイルシステムのタイプ、パーティションの構成、オペレーティングシステムの種類、およびその他さまざまな要素によりコンピュータが表示する実際のストレージ容量は異なります。
(1MB=1,000,000/バイトおよび1GB=1,000,000,000/バイト、1TB=1,000,000,000,000/バイト)

Q3. ポータブル シリーズ外付けハードディスクドライブ接続し、コンピュータも認識しましたが、ドライブがWindowsエクスプローラに表示されません。

A3. ポータブル シリーズ外付けハードディスクドライブはデフォルトではFAT32にフォーマットされており、コンピュータに接続すると正常に動作するようになっています。
しかし、パーティションが削除された、またはファイルシステムが変更されWindowsで認識できなくなった場合には、ドライブはWindowsエクスプローラには表示されません。
ドライブをFAT32またはNTFSにフォーマットしてみてください。
(注意: フォーマットするとドライブに保存されたすべてのデータは消去されます。)

Q4. Windowsを使用していますが、ドライブをFAT32にフォーマットできません。

A4. Windows NT以降のWindowsのオペレーティングシステムでは、FAT32のフォーマットを32GBに制限しています。
従って、ポータブル シリーズ外付けハードディスクドライブをFAT32にフォーマットする場合には、当社のウェブサイトからフォーマットユーティリティをダウンロードする必要があります。
(注意: フォーマットするとドライブに保存されたすべてのデータが消去されます。フォーマットする前にデータのバックアップをしておくことをお勧めします。)

Q5. コンピュータが正しく起動しません。

A5. S2 Portable シリーズ外付けハードディスクドライブをコンピュータに接続してシステムを起動する場合、システムのBIOSが外付けHDDから起動しようとする場合があります。BIOSの起動シーケンスを変更するか、外付けHDDのシステムへの接続を解除して、もう一度起動してください。

Q6. Macを使用していますが、ファイルをコピーできません。

A6. ドライブがNTFSにフォーマットされている場合、保存データはMacシステムでのみ読み取り可能です。
Mac OS X オペレーティングシステムでドライブを使用するには、NTFSためのMac ドライバを使用するか、ドライブを再フォーマットしてください。
NTFSためのMac ドライバ: 10 ページを参照
再フォーマット: 20 ページを参照

付録



警告 – ドライブのパーティションおよびフォーマットを行なうと、ドライブのすべてのファイルが完全消去されます。すべてのファイルをバックアップして、正しくバックアップされ読めることを確認するまでは、絶対に行なわないでください。

パーティションとファイルシステムのタイプ変更

ポータブル シリーズ外付けハードディスクドライブをパーティションしてファイルシステムのタイプ変更を行なうことができます。

- FAT32に再フォーマット
- NTFSに再フォーマット
- Macintosh再フォーマット

FAT32に再フォーマット

- フォーマット ユーティリティまたはドライブ マネージャを使用して FAT32 で外付けハードドライブを再フォーマットします。

フォーマット ユーティリティ: <http://maxtor.seagate.com> にログイン
ドライブ マネージャ: 15 ページを参照。

NTFSに再フォーマット

以下にWindowsでNTFSにフォーマットする方法を説明します。

- ポータブル シリーズ外付けハードディスクドライブをコンピュータに接続します。
- 画面左下の[スタート]をクリックします。
- [マイコンピュータ]を右クリックして、次に[管理]を選択します。
- [コンピュータの管理]ツールから、[ディスクの管理]を選択します。
- フォーマットするドライブを右クリックして、[パーティションの削除]を選択します。
- ドライブのパーティションが削除されたら、フォーマットするドライブを右クリックして、[新規パーティション]を選択します。
- パーティション作成ウィザードで、[プライマリーパーティション]を選択し、次にパーティションの希望するサイズを入力します。
- [ファイルシステム]メニューから、[NTFS]を選択してフォーマットします。

Macintoshでのフォーマット

以下にMac OS Xでフォーマットする方法を説明します。

- Mac OS Xの[ディスクユーティリティ]ツールを起動します。
- デスクトップからメインのドライブフォルダを開きます。[アプリケーション]フォルダを開き、次に[ユーティリティ]フォルダを開きます。
- [ディスクユーティリティ]ファイルを選択します。
- フォーマットするドライブを選択します。
- [削除]メニュー選択。
- [ボリュームフォーマット]メニューから[Mac OS 拡張 (ジャーナリング)]を選択、それから[削除]ボタンをクリック。

製品の認定

CE (European Union/Community)

BSMI (Bureau of Standards, Metrology and Inspection)

FCC (Federal Communications Commission)

EAC

C-TICK

NEMKO

CHINA RoHS 20



製品やアクセサリ、資料にこのマークが付いている場合、製品本体およびその電子アクセサリ (充電器やヘッドセット、USB ケーブルなど) を使用后、生活ゴミと一緒に廃棄できません。不法廃棄による環境や人体への悪影響を避けるため、これらは他の廃棄物とは分別し、責任を持ってリサイクルすることで、持続可能な資源再利用に努めてください。

一般消費者の方は、該当地域で実施されている環境上安全なリサイクル方法やその処理施設について、販売店または各地方自治体にお問い合わせください。

法人の方は、サプライヤーにお問い合わせ、購入契約の条件をご確認ください。本製品およびその電子アクセサリを、他の商業廃棄物と一緒に廃棄することはできません。

FCC

Class B	<p>IMPORTANT NOTE: FCC Caution Statement Any changes or modifications not expressly approved by the party responsible for compliance could void the user's authority to operate this equipment.</p>
	<p>Regulatory Compliance</p>
	<p>IMPORTANT NOTE: FCC Compliance statement This equipment has been tested and found to comply with the limits for a Class B digital device, pursuant to Part 15 of the FCC Rules. These limits are designed to provide reasonable protection against harmful interference in a residential installation. This equipment generates, uses and can radiate radio frequency energy and, if not installed and used in accordance with the instructions, may cause harmful interference to radio communications. However, there is no guarantee that interference will not occur in a particular installation. If this equipment does cause harmful interference to radio or television reception, which can be determined by turning the equipment off and on, the user is encouraged to try to correct the interference by one of the following measures:</p> <ul style="list-style-type: none"> • Reorient or relocate the receiving antenna. • Increase the separation between the equipment and receiver. • Connect the equipment into an outlet on a circuit different from that to which the receiver is connected. • Consult the dealer or an experienced radio/TV technician for help.
	<p>IMPORTANT NOTE: FCC Operation Guide This device complies with Part 15 of the FCC Rules. Operation is subject to the following two conditions: (1) This device may not cause harmful interference, and (2) this device must accept any interference received, including interference that may cause undesired operation.</p> <p>IMPORTANT NOTE: FCC Shielded cable statement This unit was tested with shielded cables on the peripheral devices. Shielded cables must be used with the unit to insure compliance.</p>

© 2016 Seagate Technology LLC. 無断転用を禁ず。Seagate、Seagate Technology、Spiral のロゴ、Maxtor、Maxtor のロゴは、Seagate Technology LLC もしくは米国および/またはその他の国における関連会社の商標または登録商標です。その他すべての商標または登録商標は各社に帰属します。ドライブ容量について言及する場合、1 ギガバイト (GB) は 10 億バイト、1 テラバイト (TB) は 1 兆バイトを表します。お客様のコンピュータのオペレーティングシステムの測定基準によっては、容量が少なく表示される場合があります。また、記載の容量には、フォーマットなどの機能に使用されデータ保存には利用できない部分も含まれています。各アプリケーションの量的な使用例は、例示を目的としたものです。実際の数量は、ファイルサイズやファイル形式、機能、アプリケーションソフトウェアなど、さまざまな要因によって異なります。暗号化を含むハードウェアやソフトウェアの輸出または再輸出はアメリカ合衆国商務省産業安全保障局によって規制される場合があります (詳細は www.bis.doc.gov を参照)、輸入や米国外での使用が制限される場合があります。実際のデータ転送速度は、動作環境、その他の要因によって変動する場合があります。Seagate は、製品の提供または仕様を事前の通告なく変更する権利を留保します。

Seagate Technology LLC, 10200 S. De Anza Blvd, Cupertino, CA 95014 U.S.A.

Seagate Singapore International Headquarters Pte. Ltd., Koolhovenlaan 1, 1119 NB Schiphol-Rijk, The Netherlands